



ИЗ РОДИТЕЛЬСКОГО И ПЕДАГОГИЧЕСКОГО ОПЫТА



Коррекционные аспекты изобразительной деятельности аутичных детей

БЕНЕВОЛЬСКАЯ Н.А., БЕНЕВОЛЬСКАЯ Л.А.

В настоящее время в каждом детском саду и в любом классе обучается некоторое количество детей, имеющих какие-либо отклонения в развитии. Помощь этим детям в адаптации в социуме и обучении – задача на сегодняшний день достаточно актуальная. На детей, особенно младшего возраста, сильное эмоциональное воздействие оказывает работа с цветом.

Предлагаемая методика обучения живописи позволяет через цвет вносить необходимые коррективы в эмоциональное состояние обучающегося, переносить акценты с его собственных переживаний на изображаемый объект, позволяя таким опосредованным путем находить решение в сложных для ребенка ситуациях.

Аутичные дети не воспринимают цвет как некую сущность, совершенно не способны к воспроизведению абстрактных цветовых заданий, им необходим конкретный образ. Но цвет способен изменять эмоциональное состояние практически любого ребенка, что можно использовать, особенно в начале работы.

Аутичному ребенку мир зачастую представляется враждебным, и результатом такого восприятия становится пассивность в любой деятельности. При создании собственной работы, изображения какого-то симпатичного ребенку существа, при удовлетворении результатом ситуация меняется. Мир кажется менее враждебным, возникает мотивация для дальнейшей деятельности.

Развитие тонкого и многогранного восприятия окружающего мира играет важнейшую роль в формировании образного мышления ребенка.

Данная методика базируется на технологии работы акварелью «по мокрому». Именно эта технология позволяет начинать занятия живописью в раннем возрасте (примерно с 3-х лет), так как ошибки легко устранимы, и это создает у учащегося ощущение успешно выполненной работы. На наш взгляд, успех является важным условием, стимулирующим дальнейшую деятельность ребенка. Эта же особенность данной методики позволяет использовать ее в коррекционной педагогике при обучении детей с различного рода отклонениями в развитии.

Основа методики – диалектическая связь формирования навыков художественной деятельности и воспитания, которое мы понимаем как целенаправленное развитие нравственных качеств и миропонимания ребенка.

Проблема взаимосвязи психического развития ребенка и его изобразительной деятельности достаточно полно исследована в вальфдорфской педагогике. Данная работа по сути является продолжением и развитием идей педагогики Р.Штайнера на другой почве и в других условиях.

Тем не менее, многие основополагающие элементы в нашей работе взяты из опыта преподавания живописи вальфдорфских школ Германии и России. На первом этапе обучения (независимо от возраста обучающегося) основной акцент делается не на рисунок и освоение правил композиции, а на цвет. При обучении аутичных детей необходимо предварительное словесное создание совершенно определенного образа, а цвет выбирается как необходимый фон для

начального ведения работы, на эту работу тратится столько времени, сколько необходимо каждому обучающемуся для освоения технологии, выработки ритмичного мазка, освоения формата бумаги и других формальных трудностей, возникающих в процессе обучения. В то же время вся эта работа несет в себе ярко выраженную эмоциональную окраску.

Ритмичная работа кистью, формирование ровного мазка самым непосредственным образом связаны с развитием мелкой моторики. При освоении данной технологии улучшается как работа руки, так и речь ребенка, так как и то, и другое связано с работой левого полушария коры головного мозга.

Одновременно с ознакомлением и обсуждением эмоциональной насыщенности и значения цветов идет обучение работе акварелью «по мокрому».

Сущность данной технологии заключается в следующем: берется лист желательно акварельной бумаги, кладется на стол, обильно смачивается водой с помощью губки, переворачивается, смачивается с другой стороны. Лист готов для работы. Лишняя вода легко удаляется отжатой губкой. Далее работа ведется кистью. Обычно для работы акварелью используются мягкие кисти, как правило, беличьи. Мы предлагаем для детей раннего возраста, а также для обучающихся с нарушениями моторики использовать в работе с акварельными красками более плотные кисти, лучше всего плоскую щетину разных размеров. Для проработки мелких деталей можно взять тонкий колонок или синтетический волос, так как эти кисти обладают большей упругостью и позволяют не портить бумагу даже когда движения не очень точны и правильны. Для закрытия фона лучше использовать широкую плоскую щетину, тем более что именно такие кисти позволяют довольно быстро воспроизвести насыщенный цвет по мокрой бумаге, а также простым добавлением воды изменить или смягчить его по желанию исполнителя работы.

Для детей младшего возраста все занятия проводятся в игровой форме с одушев-

лением предметов: нужно напоить бумагу водичкой так, чтобы листочек напился, но не захлебнулся, не утонул (некоторые дети наливают на бумагу слишком много воды), потом погладить губкой ласково, как котенка, и так далее...

Такая форма обучения помогает детям легче запомнить и усвоить технологические навыки. Очень важен в работе кистью четкий и определенный ритм, направленность движения, исключение хаотичных и возвратных движений, мешающих ребенку удерживать внимание. Последнее для многих аутичных детей представляет особую сложность.

Антон, 10 лет, аутист

В начале обучения – очевидная дискретность (неспособность закрыть лист полностью), спастика рук (состояние гипертонуса чередовалось с вялостью), работал только с поддержкой руки, мальчик совершенно не концентрировался на происходящем. Антон не отделял фигуру от фона, видимо, воспринимая их неосмысленно. Через некоторое время появился интерес к изобразительной деятельности, улучшилась концентрация внимания. Осознав успешность своих работ, стал крайне ревниво относиться к работам сестры, срывал их со стен. Одновременно улучшился контакт Антона с учителем за счет признания его соучастником творческого процесса.

На третьем году обучения ребенок вышел на конструктивное сравнение своих и чужих работ без агрессии, стал более контактен.

Возвращаясь к работе с цветом, следует заметить, что вся работа проводится только основными цветами – желтым, красным, синим. Все остальные получаются смешением этих красок.

Следует повторить, что непосредственное общение с цветом оказывает на ребенка очень сильное эмоциональное воздействие. Здесь нет абсолютных правил, и очень важную роль играет наблюдательность педагога, непосредственно работающего с детьми. На некоторых детей цвет оказывает силь-

ное прямое воздействие. Например, если ребенок сильно возбужден, то после работы с интенсивным красным цветом его внутреннее возбуждение как бы переходит в деятельность, то есть получает выход, и ребенок успокаивается. На ребенка другого темперамента тот же красный цвет может оказывать другое воздействие. Если ребенок вялый, слабый, то яркий, насыщенный цвет может пробудить и активизировать такого ребенка, поэтому выбор цвета для работы осуществляется педагогом в каждой ситуации по необходимости для данной группы или конкретного ребенка. Коррекционно-му педагогу нужно особенно внимательно наблюдать за детьми, поскольку восприятие цвета у детей, имеющих отклонения в развитии, бывает сильно изменено: например, они могут вместо обсуждаемого цвета воспроизводить дополнительный.

Возможно и косвенное воздействие цвета. Например, успокаивающее действие на ребенка или группу детей оказывает работа с холодными цветами (голубой кобальт или ультрамарин, светлый изумрудный зеленый и др.). Активизирующее действие - у теплых (желто-оранжевых или оранжево-красных) цветов. Но здесь надо учитывать, что оранжево-красный вместе с тем приносит тревогу, и для беспокойных детей его следует очень осторожно вводить в работу, он больше подходит детям пассивным, вялым.

Очень важно отметить, что к окончанию работы цвета на листе необходимо привести в композиционное равновесие и гармоничное соответствие. Это, в свою очередь, помогает ребенку обрести душевное равновесие.

На этом этапе дети должны пережить «чудо» возникновения, или «рождение» нового цвета из двух основных, далее - из трех. Только после прохождения этого этапа переходят к использованию готовых смесовых красок.

Важно отметить, что подход к обучению через образ, сформированный словесно, а затем практически воспроизведенный на бумаге, способствует формированию межполушарных связей, позволяющих выстраивать физиологические процессы, обе-

спечивающие нормальные функции при структурных нарушениях.

При работе со сказкой мы придаем большое значение организующей функции эмоций. Во многих исследованиях отмечалось влияние эмоций на протекание целенаправленной деятельности в целом, и в случае их направленности на эмоционально привлекательный объект они способствуют концентрации внимания на данном объекте или деятельности с ним связанной. Роль эмоции в данном процессе связана с тем, что эмоциональное переживание является синтезирующей основой образа. В нашей работе это явление стало основополагающим при формировании образов изучаемых объектов (например, героев сказок или животных и др.) в сознании детей.

Для продолжения и углубления работы с цветом можно использовать и готовые сказочные сюжеты, несущие в себе очень яркий и конкретный цветовой образ.

На этом этапе главным в работе детей является становление формы.

Подбор сюжетов - это очень важный вопрос, так как, кроме занятий с цветом, дети живут еще и в ритме года, смены сезонов, годовых праздников. Нам представляется существенно важной взаимосвязь явлений окружающего мира с изобразительной деятельностью ребенка.

Отражение в предлагаемых сюжетах изменений, существующих в годичном цикле смены времен года, позволяет определенным образом влиять на формирование представлений учащихся о природных явлениях, научной картине мира.

С другой стороны, включение тематики общественной жизни, например, праздников, способствует социальной адаптации обучающихся, поэтому и сюжеты подбираются не случайным образом, а учитывая все возможные в данное время факторы воздействия на ребенка.

Артем, 3,3 года, СДВГ

В начале занятий не мог закрыть лист краской, не регулировал количество воды, кисть держал только в кулаке. Работу свою

не комментировал. Через некоторое время отказался работать в паре (с братом).

К концу первого года обучения у Артема существенно улучшилась моторика, процесс рисования стал явно осознаваемым, у мальчика появились собственные идеи («а сегодня я хочу нарисовать... вот это»). Явные положительные сдвиги в общении произошли после рисования на темы, посвященные новогодним праздникам. В настоящее время работает без конфликтов в паре с братом, вполне доброжелательно относится и к его успехам тоже.

Игорь, 5,5 лет, брат Артема, аутист

В начале работы продемонстрировал следующее: неровное движение кисти, большое количество воды (не усваивал навык работы с губкой), отвлеченные речевые комментарии. Рисование было возможно только с натуры, с конкретного зрительного объекта.

Через год занятий моторика Игоря улучшилась, ребенок комментирует собственные действия, стало возможным создание образа со слов учителя.

На этапе становления формы в детских работах нам представляется значимым поэтапное ведение работы, то есть первый шаг – только цветовое решение (просто цветные пятна), а затем появление формы из уже имеющегося на листе цветового пятна.

Мы основываемся на исследованиях психологии зрительного восприятия, в частности, на таких свойствах перцептивной деятельности человека как предметность и осмысленность восприятия. Контур – это лишь условность живописи, в реальности линия возникает на границе фигуры и фона, которые находятся в диалектическом взаимодействии. Таким образом, обучающиеся осваивают формообразование без линий контура, не делают предварительных набросков и подготовительных рисунков карандашом.

Поэтапное ведение работы нам пред-

ставляется особенно важным в этот период потому, что дети полностью захвачены поиском формы и могут в своих работах меньше внимания уделять цветовому решению.

Итак, чтобы не потерять в работах живописности, всегда лучше начинать с цвета, а лишь потом определяться с поиском формы.

В данной технике работы акварелью «по мокрому» любые погрешности формы легко устранимы отжатой кистью, можно без особых усилий что-то исправить, в каких-то случаях необходима помощь педагога, но всегда есть возможность завершить работу так, чтобы получился желаемый позитивный результат. Это имеет совершенно особое значение для детей с нарушениями моторики, например при ДЦП, при аутизме и др., помогает сформировать и сохранить мотивацию к дальнейшей работе.

Здесь можно привести пример положительной динамики учащегося коррекционного класса одной из школ.

Саша, четвероклассник 10-ти лет, аутист

На первом занятии мальчик продемонстрировал крайнюю независимость и нетерпимость ко внешнему воздействию, что, естественно, усложнило ведение диалога с учеником. Движения были нервные, кисти рук конвульсивно сжаты, мальчик весь в напряжении. В речи наблюдались многочисленные эхоталии.

Первые работы Саши напоминали работы гуашью: очень много краски использовалось. Крайне трудным для мальчика оказалось освоить процесс ровного, ритмичного закрашивания фона. Требовались многочисленные проговаривания действий. Особенно сложно было мотивировать ученика на конкретную работу: он упорно не хотел признавать в учителе соучастника творческого процесса.

К концу второго года занятий ситуация уже значительно улучшилась: стали ровными движения кистью, плавными цветовые переходы: палитра была освоена в полном объеме. У ребенка значительно улучшилась

речь: эхололии почти исчезли, артикуляция стала четче. Другие учителя, работавшие с Сашей, отмечали существенные улучшения почерка.

И самое главное, на наш взгляд, наблюдалась положительная динамика в личностном развитии: Саша стал охотнее идти на контакт как с учителями, так и с одноклассниками.

Со временем дети приобретают навык работы отжатой кистью и губкой и учатся доводить работу до конца. Очень важно детям в раннем возрасте, а также имеющим отклонения в развитии, работать только акварелью (во всяком случае, начинать изобразительную деятельность с акварели), поскольку это краска, дает прозрачность, за которой - будто бесконечность пространства, что развивает детскую фантазию. В отличие от акварели, все клеевые краски (гуашь, темпера и др.) имеют меловую основу, определяющую срезку конкретную плоскость, поэтому они сами в себе уже несут некоторое ограничение пространства, что, на наш взгляд, нарушает динамику эстетического развития ребенка.

Хотя здесь следует обратить внимание на то, что использование клеевых красок в декоративных техниках, при изучении народного прикладного искусства возможно и допустимо, так как оно по форме точно соответствует внутреннему содержанию предметов народного быта, но это несколько иная сфера художественного творчества.

В нашей работе очень важно обратить внимание на момент рефлексии. На наш взгляд, оптимально рассматривать работы учащихся в начале следующего занятия, для того чтобы при внимательном изучении результата прошлого урока ребенок мог увидеть новую для себя задачу.

Нам представляется наиболее значимым в данной методике то, что она позволяет каждому обучающемуся на каждом занятии добиваться успешного результата, что, в свою очередь, работает на формирование позитивного отношения к изобразительной и вообще творческой деятельности.

Уверенность в положительном резуль-

тате своей работы приводит также к формированию мотивации успеха и активной жизненной позиции, что помогает в социализации детей как нормально развивающихся, так и имеющих отклонения в развитии.



«Цветок». Одна из первых работ Антона.



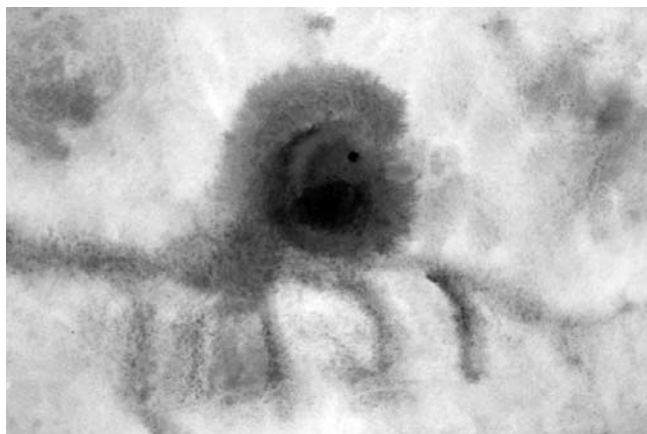
«Леший». Работа выполнена в конце первого года обучения почти самостоятельно.



Второй год обучения. Удерживается цельность образа.



После отработанных тем новогодних праздников произошли позитивные сдвиги в контактах



Работа Артема на первом году обучения.



Рисунки Игоря с образца (слева) и по представлению (справа).



Одна из первых работ Саши. Много темных тонов, нет ни одного живого существа.



Работа выполнена через полгода. Уже присутствует общение между персонажами, цвета более насыщенные и светлые.

Работа второго года обучения. Выполнена за два занятия, т.е. ученик удерживал образ в сознании довольно продолжительное время

