



ПОЛЯРИЗУЮЩЕЕ ВЛИЯНИЕ СИТУАЦИОННОГО КОНТЕКСТА НА ПРЯМУЮ И КОСВЕННУЮ ОЦЕНКИ ЭМОЦИОНАЛЬНО ЗНАЧИМЫХ СЛОВ

КОСОВА А. Н., Бюро №31 Федерального Казенного учреждения «Главное бюро медико-социальной экспертизы по Самарской области», Самара

В статье изложены результаты экспериментальной работы, цель которой состояла в изучении методов прямой и косвенной оценок стимульного материала в разных вариантах ситуационного контекста, изменяющих личностную значимость семантических стимулов. Исследование было проведено с участием четырех групп испытуемых: беременных женщин с наличием патологии беременности (угрозой прерывания беременности – УПБ), здоровых беременных женщин, небеременных женщин и мужчин. Стимульный материал состоял из тематически и контекстуально значимых слов (положительной и отрицательной смысловой нагрузки), касающихся здоровья, рождения детей и т. д. В качестве основных исследовательских методов использовались методы прямого и непрямого (косвенного, проективного) шкалирования. Анализ полученных данных проводился не только с точки зрения оценки валидности каждого из методов, но также и, в первую очередь, с точки зрения оценки влияния ситуационного контекста на изменения оценок лично значимых семантических стимулов. Результаты исследования свидетельствуют о наличии поляризации в оценках стимульного материала как позитивного, так и негативного содержания, однако более информативными в этом смысле оказались данные, полученные при применении метода прямого шкалирования (прямой оценки слов-стимулов).

Ключевые слова: ситуационный контекст, прямая и косвенная оценки слов, психосемантика, цветовой тест отношений (ЦТО), личностная значимость, беременность.

Авторы многочисленных исследований, осуществленных в рамках психосемантического подхода, неоднократно отмечали основополагающее влияние контекста на восприятие и оценку информации. Так, Е. Ю. Артемьева в работе «Основы психологии субъективной психосемантики» не только обозначила участие двух контекстов (профессионального и клинического) в дифференциации актуальных языковых смыслов, но также особенно отметила факт влияния на них аффективного сдвига, обусловленного определенной жизненной канвой (Артемьева, 1999). Обнаруженные специфические и/или патологические особенности семантического оценивания способствовали расширению психодиагностических критериев и возможностей для исследования успешности индивидуальной деятельности (в области психологии труда), для изучения степени выраженности эффекта и ресурса при различных нозологических формах психических расстройств (в области клинической психологии: депрессии разного генеза, шизофрении, локальные поражения мозга).

С точки зрения А. Г. Шмелева, формирование полноценного научного конструкта – «четырёхпозиционной» модели личностной черты – возможно при совмещении или учете двух житейских биполярных конструктов, т. е. систем значений, существующих в двух разнополюсных контекстах. Как пример он приводит двойную интерпретацию ситуации, контекст которой опосредован уровнем опасности: при низком ее уровне «смелый» человек называет-



ся «бесшабашным», при высоком «осторожный» – «трусливым». Автор обозначает варианты обыденных конструктов, содержащих уже готовые «сцепления» смысла с контекстом, коннотативного и денотативного компонентов значения: в «смелом» позитивная оценка сцеплена с максимизацией риска, а в «осторожном» – с минимизацией. В данном случае должны учитываться оба оценочных компонента, отличающихся друг от друга противоположной направленностью (Шмелев, 1994).

В своей работе, посвященной основам психосемантики, В. Ф. Петренко, развивая мысль Б. М. Величковского о том, что семантический контекст создается лишь объемлющим ментальным пространством, продолжает: «Каждое ментальное пространство задает собственный смысловой контекст, обладает собственной эмоциональной окраской и диктует свои правила построения действий», – акцентируя особое внимание на том, что «семантические компоненты, потенциально закрепленные за значением слова, являются виртуальными образованиями, актуализируемыми в зависимости от контекста» (Петренко, 2005, с. 21, 51). Уже эмпирически оперируя этим понятием в кросс-конфессиональном исследовании религиозной картины мира через обработку так называемых «рефлексивных матриц», где испытуемые отвечали на предложенные им вопросы с ролевой позиции представителя той или иной веры, он показывает возможность конструирования псевдоконтекстуальной структуры сознания, которое в дальнейшем допустимо использовать при построении пилотажной модели экспериментальной психосемантики (Петренко, Ярцева, 2005).

В работе А. Ш. Тхостова была установлена особенность семантики депрессивных онкологических больных: при оценке объектов, имеющих в культуре закрепленное значение, происходит «растягивание шкалы»: положительные объекты оцениваются еще более положительно, а отрицательные еще более отрицательно (Тхостов, 1980). Согласно трактовке Е. Ю. Артемьевой, такой феномен может быть интерпретирован как свидетельство «более жесткого расслоения явлений мира на «плохие» и «хорошие», как влияние фактора оценки во взаимодействии с миром» (Артемьева, 1999, с. 277). Нам кажется интересным продолжить направление исследований семантики в других контекстах, позволяющих варьировать субъективную значимость вербальных стимулов для апробации критерия – идентификатора степени эмоционального отношения испытуемых к аффективным словам.

Методика

Цель работы: цель состоит в изучении прямой и косвенной оценок эмоционально значимых слов в различных вариантах ситуационного контекста, который позволяет изменить их личностную значимость – в случае оценки разнородных выборок испытуемых, внутри же одной выборки – формирует устойчивый аффективный фон и определенную установку к восприятию данных слов. В нашем исследовании в качестве ситуационного контекста, а также в качестве критерия выбора эмоционально значимых слов выступило принципиально важное в жизни женщины событие и психофизиологическое состояние – состояние беременности (с разным возможным исходом ее протекания). Были отобраны четыре группы испытуемых: две группы беременных женщин (с угрозой прерывания беременности и без нее), группа небеременных женщин и группа мужчин (группа контроля). Стоит отметить, что цель работы состояла в количественном, а не в качественном анализе результатов диагностики испытуемых по двум психологическим методикам – методике субъективного шкалирования и цветовому тесту отношений (ЦТО) А. М. Эткинды.



В области перинатальной психологии множество исследований посвящено изучению психических особенностей беременных женщин как с наличием акушерской патологии, так и тех, у кого беременность протекает нормально. По данным Е. А. Сахарова, 26,2% беременных женщин с неосложненной беременностью находятся в состоянии психоэмоционального напряжения доклинического уровня, а пограничные психические расстройства отмечаются у 29% обследованных (Менделевич, Сахаров, 1989). В работе И. Ю. Щегловой, посвященной психологической диагностике и коррекции беременных с угрозой самопроизвольного аборта, были выявлены тревожные нарушения в рамках невротических реакций и неврозов у 61,1% обследованных беременных женщин с наличием данной патологии (Щеглова, 1992). Таким образом, сформированные нами четыре выборки испытуемых обеспечили условие постепенной регрессии как субъективной значимости (личностного смысла) подобранных стимульных слов, так и признаков возможных невротических нарушений (последнее утверждение касается женских выборок). В соответствии с целью и задачами исследования, вербальные стимулы были подобраны по степени эмоциональной значимости именно для женской выборки таким образом, чтобы значимость стимульных слов снижалась, достигая своих минимальных значений при оценке их респондентами мужской выборки. Стимульные слова были разделены на две группы: негативные (*выкидыш, аборт, угроза, бесплодие*), позитивные (*я, малыши, здоровье, любовь*)¹. Наиболее контекстно-специфичными для беременных женщин, независимо от их полюса, являются стимульные слова: *выкидыш, бесплодие, аборт, малыши, здоровье*. Стимульное слово *угроза* было выбрано как потенциально провокационная ассоциация к понятию «угроза прерывания беременности» для соответствующей выборки; стимул *я* универсален для прояснения особенностей самооценки всех испытуемых; стимул *любовь* универсален для женских выборок в целом.

При работе с методикой прямого шкалирования стимульных слов использовалась 7-балльная шкала (от -3 до +3), выражающая эмоциональную привлекательность семантических стимулов с помощью оценок «приятный – неприятный» (крайнее значение -3 означает «наиболее неприятный»; крайнее значение +3 – «наиболее приятный»).

Методика косвенного шкалирования – сокращенный вариант цветового теста отношений А. М. Эткинды – была направлена на диагностику бессознательного отношения респондентов к экспериментальным словам (Эткинды, 1995); испытуемым предлагалось соотнести слово из списка с одним из восьми цветов теста, при этом один и тот же цвет мог быть соотнесен с несколькими словами. После небольшого перерыва та же самая процедура повторялась, согласно инструкции методики Люшера. При обработке результатов мы учитывали номер места, которое занимает соответствующий слову цвет во второй раскладке. Ранг привлекательности цвета являлся показателем неосознаваемого отношения испытуемых к стимульному слову.

При планировании исследования мы выдвинули предположение о том, что для беременных женщин ситуационный контекст восприятия слов формируется как отношение между мотивом (рождение здорового ребенка) и жизненной ситуацией, которая либо подвергает, либо не подвергает реализации этого мотива угрозе. Таким образом, в группе беременных с угрозой выкидыша стимульные слова должны приобретать выраженную эмоциональную окраску в силу повышенной ситуативной значимости; для небеременных женщин субъек-

¹ В эксперименте, являющемся частью другого исследования по изучению микромоторной реактивности руки в ответ на семантические стимулы, использовались и слова: *цветы, шоколад*. В данной статье результаты по ним исключены.



тивная значимость стимулов должна быть умеренной; в мужской группе, для которой характерны наибольшая контекстуальная отстраненность и отсутствие ситуационной значимости предлагаемого стимульного материала, оценки могут быть либо нейтральными, либо минимально выраженными. Ситуационный контекст тем самым формирует отношение испытуемых к словам, проявляясь в разной полярности оценок стимульных слов, что могут продемонстрировать результаты межгруппового сравнения анализируемых показателей.

Таким образом, в результате анализа всех вышеизложенных фактов мы выдвинули следующие гипотезы исследования:

Теоретические гипотезы:

1. Повышение субъективной значимости стимульного материала оказывает поляризирующее влияние на оценку эмоционально значимых слов, а полярность положительных и отрицательных оценок является индикатором личностной значимости стимулов.

2. Выделенная закономерность должна проявляться как при прямом, так и при косвенном шкалировании стимульного материала.

Экспериментальные гипотезы:

1. Существуют достоверные различия как в показателях семантического расстояния между положительными и отрицательными стимулами в четырех группах (сравнительный анализ), так и в показателях полярности оценок отдельных стимульных слов. Данные различия могут иметь место и при прямом, и при косвенном шкалировании стимульного материала.

2. Полярность оценок в группе беременных женщин с угрозой выкидыша будет максимальной, у здоровых беременных – средневыраженной, у небеременных женщин – еще менее выраженной, у мужчин – минимальной.

Статистический анализ результатов осуществлялся с помощью программы Statistica 8.0.

Описание выборок:

Группа 1: 30 человек: женщины на втором триместре беременности, проходившие до лечение по поводу угрозы прерывания беременности (УПБ) в санатории после пребывания в условиях стационара; высшее образование – 25 человек, среднеспециальное – 5 человек.

Группа 2 («норма»): 31 человек, условно здоровые беременные женщины на втором и третьем триместрах беременности; высшее образование – 22 человека, среднеспециальное – 9 человек. Все беременные женщины состояли в браке.

Группа 3: 31 человек: небеременные, незамужние, не имеющие детей; высшее образование – 29 человек, среднее и среднеспециальное образование – 2 человека.

Группа 4: 32 человека, мужчины – студенты различных вузов; состоявшие в браке – 6 человек. Возраст испытуемых – от 18 до 35 лет.

Результаты прямого шкалирования

Анализ данных проводился через перевод оценок в 7-балльный ряд рангов, где +3 означало максимально позитивное отношение к слову, а -3 – максимально негативное. Затем ранговая шкала была переведена в шкалу измерения в долях (взвешенный коэффициент – доля от 7)². Соответственно, оценка +3 заменялась долей 1 (лучшее отношение

² Выполнено для дальнейшего сравнения с результатами косвенного шкалирования.

ние к слову), оценка -3 – долей 0,1429 (худшее отношение к слову). Шкала от 0,1429 до 1 представляет собой шкалу, отражающую *общую выраженность осознанной эмоциональной оценки* в ответ на экспериментальные слова-стимулы. Иллюстрация результатов в четырех группах по этой шкале представлена на рис. 1 (график построен по средним долей каждого слова-стимула). Самой высокой точке соответствует положительное отношение к слову-стимулу, самой низкой – отрицательное. Рис. 1 наглядно демонстрирует, что кривые показателей группы женщин с УПБ и группы здоровых беременных сливаются, что говорит об идентичности их результатов. Кривая показателей группы небеременных женщин несколько смещена относительно кривых показателей первых двух групп, что свидетельствует о статистически значимом различии в показателях между группой небеременных женщин и группой беременных женщин с УПБ. Наклон кривой показателей группы мужчин менее крутой, оценки стимульных слов отличаются меньшей полярностью: найдено больше достоверных различий между результатами группы мужчин и женскими группами.

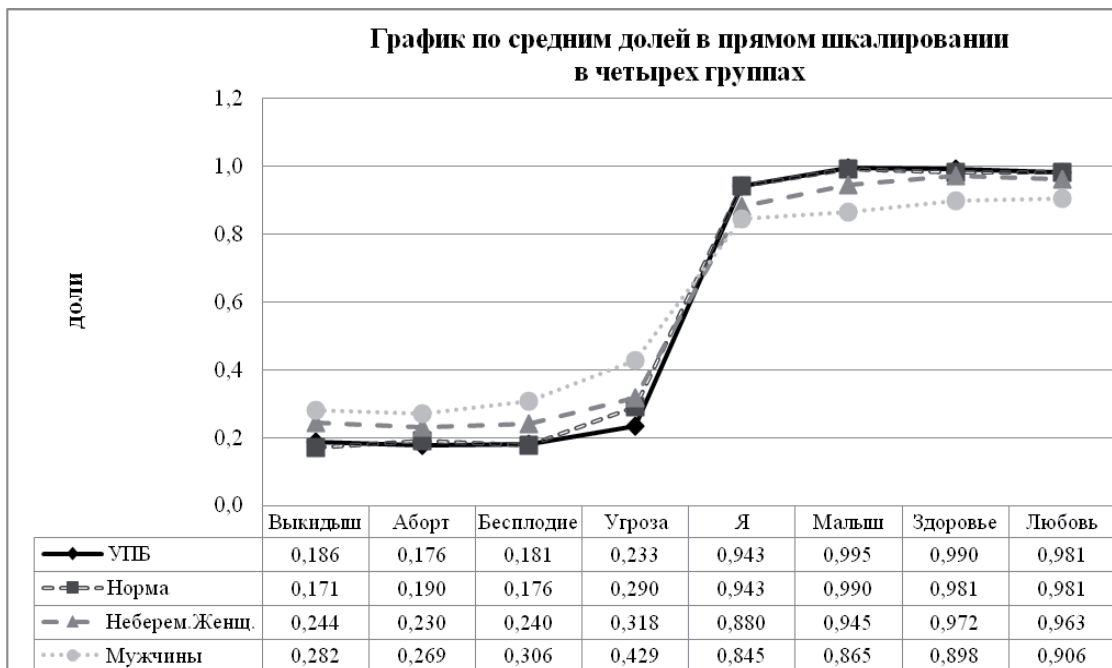


Рис. 1. Результаты по прямому шкалированию в четырех группах по отдельным словам-стимулам

Результаты попарного сравнения выборок с помощью критерия Манна-Уитни отражены в табл.1, которая наглядно демонстрирует достаточно очевидную закономерность – учащение случаев различий между выборками в зависимости от контекстуального «удаления» респондентов выборок друг от друга. Анализ показателей более близких по данному признаку выборок не выявил статистически значимых различий, что позволяет оценить данный критерий оценки (анализ количества различий по группам) как не отличающийся высокой дифференциацией при сравнении показателей выборок респондентов, чьи мотивы и жизненные ситуации более сходны.



Таблица 1. Результаты статистической обработки данных прямого шкалирования в четырех группах

Группы	Слова, по которым найдены различия между группами	Результаты анализа по средним значениям (см. рис.1)	<i>p</i>	<i>N</i>
Группа беременных женщин с УПБ и группа беременных «норма»	-	-	-	61
Группа беременных женщин «норма» и группа небеременных женщин	-	-	-	62
Группа небеременных женщин и группа мужчин	-	-	-	63
Группа беременных женщин с УПБ и группа небеременных женщин	угроза	Отрицательная поляризация оценок в группе беременных с УПБ	$p < 0,01$	61
Группа беременных женщин с УПБ и группа мужчин	я, малыш	Положительная поляризация оценок в группе беременных с УПБ	$p < 0,01$	62
	аборт, бесплодие, угроза,	Отрицательная поляризация оценок в группе беременных с УПБ	$p < 0,02$	
Группа беременных женщин «норма» и группа мужчин	я, малыш	Положительная поляризация оценок в группе беременных «норма»	$p < 0,02$	63
	аборт, бесплодие, угроза	Отрицательная поляризация оценок в группе беременных «норма»		

Как математический эквивалент личностной значимости стимульного материала был использован расчет так называемой «валентности» эмоционального ответа на семантический стимул. Понятие «валентность» (англ.: valence, incentive, incentive value) аналогично понятию, которое используется в теории поля К. Левина – положительная или отрицательная ценность объекта, события или действия для субъекта, их мотивационная (побудительная) сила. В своем определении понятия «валентность» Левин опирался на характеристики «отрицательная» и «положительная» для обозначения валентности предметов, которых избегает или к которым стремится индивид (Большой психологический словарь, 2003). Изучение валентности поможет нам понять степень личностной значимости положительных и отрицательных по смысловому значению слов-стимулов для испытуемых. С этой целью были суммированы оценочные доли всех положительных по смысловой наполненности стимулов (*я, малыши, здоровье, любовь*) и доли всех отрицательных по смысловой наполненности стимулов (*выкидыш, аборт, бесплодие, угроза*) для каждого испытуемого в каждой группе и вычислена разница этих долей. Для сравнения оценок прямого шкалирования по отдельным стимулам и межгрупповых сравнений использовались суммы оценок по негативным (*негативная валентность*) и позитивным (*позитивная валентность*) стимулам, разница между ними (*разница валентности*), а также их средние значения. Результаты анализа наглядно представлены на рис. 2 в виде графиков, построенных



по средним значениям сумм долей: позитивная валентность – верхняя кривая, негативная валентность – нижняя кривая и разница валентности – средняя кривая. Таким образом, мы видим, насколько очевидно влияние ситуационного контекста на поляризацию оценок слов-стимулов при их прямом шкалировании, а кривая разницы валентности прямо отражает градацию изменений личностной значимости предложенного для оценки стимульного материала – от группы беременных женщин с УПБ, где она предполагалась максимальной, до группы мужчин, где она минимизируется.

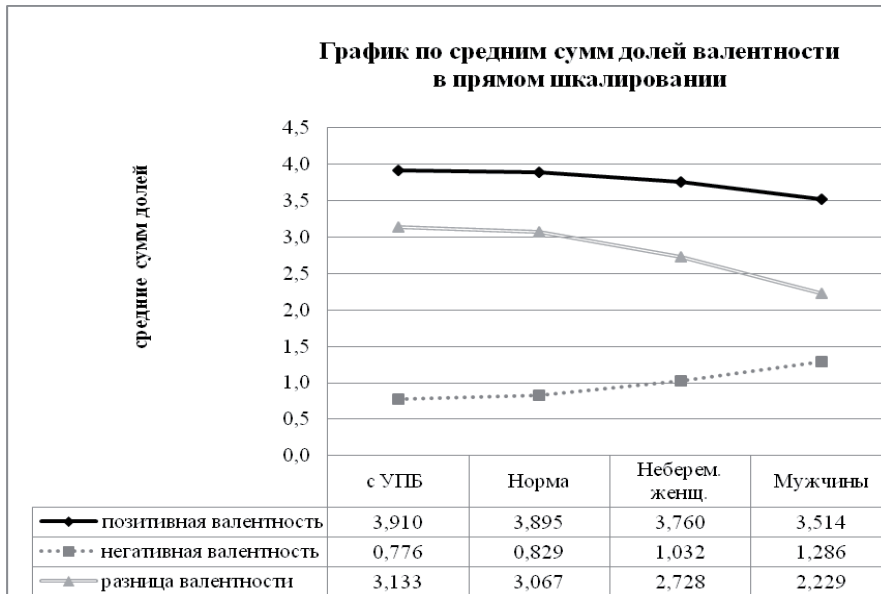


Рис. 2. Графики значений валентности в четырех группах в соответствии с результатами прямого шкалирования

Статистическая обработка значений разницы валентностей проводилась по критериям: *H*–Краскала-Уоллиса (одновременная оценка различий между четырьмя группами) и *U*–Манна-Уитни (парное сравнение выборок). Первый анализ выявил очень высокий уровень достоверных различий между всеми выборками – $H(3, N=127)=38,4, p=,0000$. Второй показал, что, кроме группы беременных женщин с УПБ и беременных женщин группы «норма», обнаружены достоверные различия в значениях между всеми остальными группами на уровне значимости $p<0,01$ (между группой беременных женщин «норма» и группой мужчин, группой беременных с УПБ и группой небеременных женщин, группой беременных женщин с УПБ и группой мужчин, группой небеременных женщин и группой мужчин) и на уровне значимости $p<0,05$ (между группой беременных женщин «норма» и группой небеременных женщин).

Вторым математическим эквивалентом личностной значимости, в том числе для диагностики более нюансированного эмоционального «сдвига», стал названный нами *модуль личностной значимости* слова (без учета знака). Это семантическое расстояние от середины шкалы (нуля, равного нейтральному, равнодушному ответу) до выбранного испытуемым значения. Была найдена разница между долей и числом, соответствующим 0 при прямом шкалировании слов-стимулов – между долей и числом 0,5714 (шкала от 0,1429 до 0,5714).



Тем самым мы оперировали «огрубленной» в числовом, но не в смысловом отношении шкалой по сравнению с валентностью. По средним значениям модуля личностной значимости во всех выборках был построен график (см. рис. 3). Внешний вид графика не вполне подтверждает эмпирическую гипотезу 2, поскольку хотя и можно видеть градацию изменений полярности оценок от самой высокой точки (группа беременных женщин «норма») до самой низкой точки, соответствующей средней прямой оценке слов в группе мужчин, тем не менее, группа беременных женщин с УБП оказалась второй по средним значениям, что не вполне соответствует выдвинутой гипотезе, однако различия между нею и группой беременных женщин «норма» минимальные.

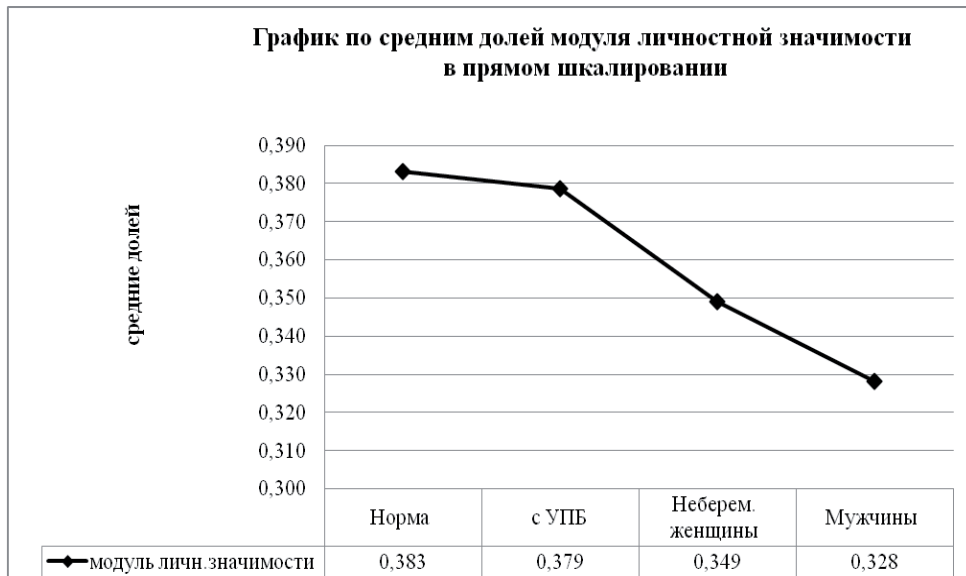


Рис. 3. График модуля личностной значимости в четырех группах по прямому шкалированию

Статистический анализ различий значений при попарном сравнении групп по критерию Манна-Уитни показал достоверность различий только между мужской группой и остальными женскими группами ($p < 0,01$), однако не выявил межгрупповых различий в общей женской выборке. Мы также провели статистический анализ результатов по критерию Крускала-Уоллиса, который выявил различия между группами с высоким уровнем значимости – $H(3, N = 123) = 16,7291, p = 0,0008$. Таким образом, экспериментальную гипотезу 1 можно считать подтвержденной.

На осознаваемом уровне влияние ситуационного контекста оказалось менее существенным для выборок женщин с разным исходом протекания беременности, более наглядно это влияние было продемонстрировано при сравнении всех остальных групп между собой. Результаты подтверждают поляризирующее влияние ситуационного контекста на вектор оценок при прямом шкалировании стимульных слов, динамика изменения которых направлена в сторону убывания личностной значимости слов-стимулов от групп беременных женщин к группам небеременных женщин и мужчин, однако такие данные удалось получить на основании расчета валентности, а не на основании расчета модуля личностной значимости.



Результаты косвенного шкалирования (ЦТО)

Для обработки данных по ЦТО номерная позиция цвета, соответствующая ассоциированному слову во втором выборе цветов (8-балльный ряд), также переводилась в доли (взвешенный коэффициент – доля от 8). Большой доле (равной 1) соответствует наибольшая симпатия к слову, меньшей (равной 0,125) – наибольшая антипатия. Шкала от 0,125 до 1 отражает *общую выраженность бессознательной эмоциональной оценки* экспериментальных слов-стимулов. По средним значениям долей построены графики, представленные на рис. 4, – самой высокой точке кривой соответствует положительное неосознаваемое отношение к слову, самой низкой – отрицательное.

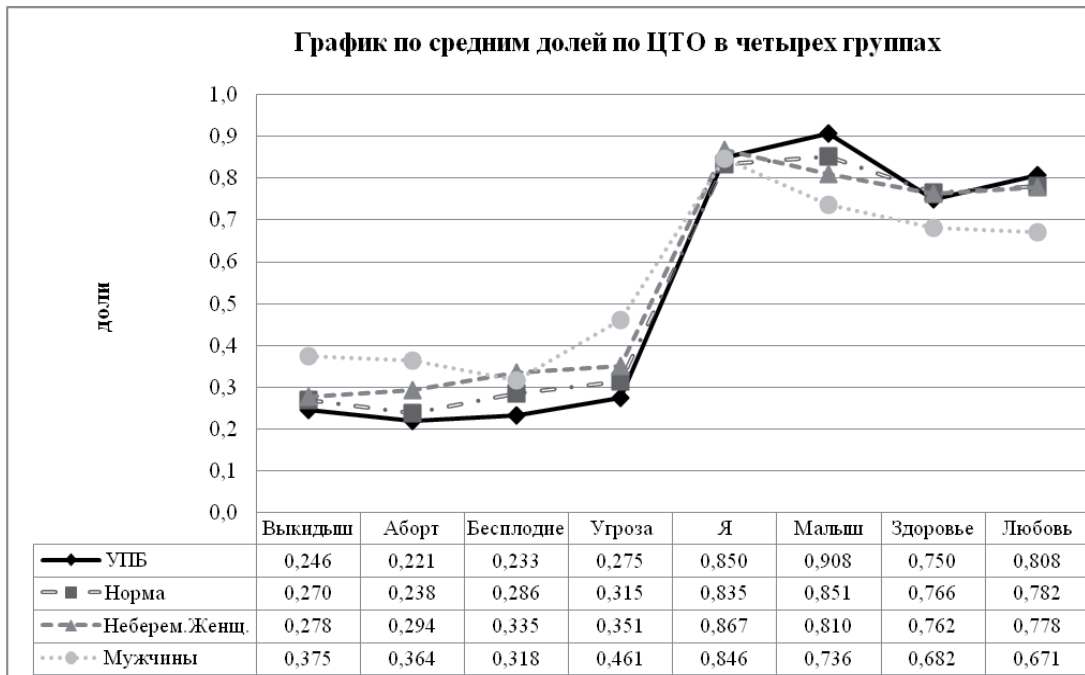


Рис. 4. Результаты по ЦТО в четырех группах по отдельным словам-стимулам

Результаты анализа данных ЦТО свидетельствуют о **большем разбросе** показателей по сравнению с данными, полученными на основании произведенного испытуемыми прямого шкалирования стимульного материала, тем не менее, мы можем говорить о том, что наша гипотеза подтверждается. Показатели контекстуально близких выборов дают похожий рисунок кривой, однако тенденция в поляризации оценок наблюдается аналогичная. Графики на рис. 4 дают наглядное представление о некотором сближении показателей, т. е. проявляется сходство бессознательных оценок испытуемых из разных выборов, несмотря на принадлежность их к той или иной группе. Среди подобного рода сближения показателей достаточно любопытными фактами являются сходство оценок испытуемых по слову *бесплодие* в группе мужчин и в группах беременных женщин и более негативное отношение группы мужчин к данному слову-стимулу по сравнению с группой небеременных женщин (согласно средним значениям). По слову *здоровье* в группе беременных женщин с УПБ наблюдается западение кривой (средняя оценка самая низ-



кая из всех женских выборок); группа беременных женщин с УПБ гораздо более негативно оценивает это понятие, чем остальные женщины, и даже более негативно, чем продемонстрированная ими самими оценка данного слова-стимула при прямом шкалировании стимульного материала. Изменилось также отношение к слову-стимулу *я* по сравнению с результатами первой методики: в соответствии с результатами ЦТО можно говорить о более положительном к нему отношении со стороны группы небеременных женщин (см. рис.1).

С нашей точки зрения, важным является тот факт, что и для слов *бесплодие, здоровье, я* описанные «отклонения» касались лишь парного сравнения отдельных групп, во всех остальных случаях групповые оценки этих слов-стимулов сохраняют принцип ожидаемой полярности. Результаты последующего анализа свидетельствуют о том, что при косвенном шкалировании ситуационный контекст выступает менее существенным фактором, определяющим различия эмоциональной оценки в группах, чем при прямом, – проективный тест отличается более тонкой дифференциацией семантических стимулов относительно их личностной значимости.

Результаты сравнения показателей по критерию Манна-Уитни представлены в табл. 2.: достоверных различий между группами беременных женщин и группой мужчин было обнаружено меньше, чем при анализе результатов первой методики, т.е. можно сделать вывод о том, что ситуационный контекст меньше влияет на косвенную оценку семантических стимулов, а отношение к содержанию оцениваемых понятий характеризуется большей однородностью на неосознаваемом уровне, чем предполагалось ранее.

Таблица 2. Данные статистической обработки результатов ЦТО в четырех группах

Группы	Слова, по которым найдены различия между группами	Результаты анализа по средним значениям (см. рис. 1)	<i>p</i>	<i>N</i>
Группа беременных женщин с УПБ и группа беременных «норма»	-	-	-	61
Группа беременных женщин «норма» и группа небеременных женщин	-	-	-	62
Группа небеременных женщин и группа мужчин	-	-	-	63
Группа беременных женщин с УПБ и группа небеременных женщин	малыш	Положительная поляризация оценок в группе беременных женщин с УПБ	$p < 0,02$	61
Группа беременных женщин с УПБ и группа мужчин	малыш	Положительная поляризация оценок в группе беременных женщин с УПБ	$p < 0,02$	62
	выкидыш, аборт, угроза	Отрицательная поляризация оценок в группе беременных женщин с УПБ		
Группа беременных женщин «норма» и группа мужчин	выкидыш, аборт, угроза	Отрицательная поляризация оценок в группе беременных женщин «норма»	$p < 0,02$	63



При расчете валентности слов-стимулов для межгрупповых сравнений и сравнения оценок косвенного шкалирования по отдельным стимулам использовались усредненные значения сумм оценок по негативным и позитивным стимулам (позитивная и негативная валентность), а также разницы между ними (разница валентности). Результаты анализа, представленные на рис. 5 и в табл. 2, свидетельствуют в пользу ранее выдвинутой нами гипотезы, теперь в отношении данных проективного шкалирования: динамика изменения оценок направлена в сторону убывания личностной значимости слов-стимулов от групп беременных женщин с УПБ к группе мужчин.

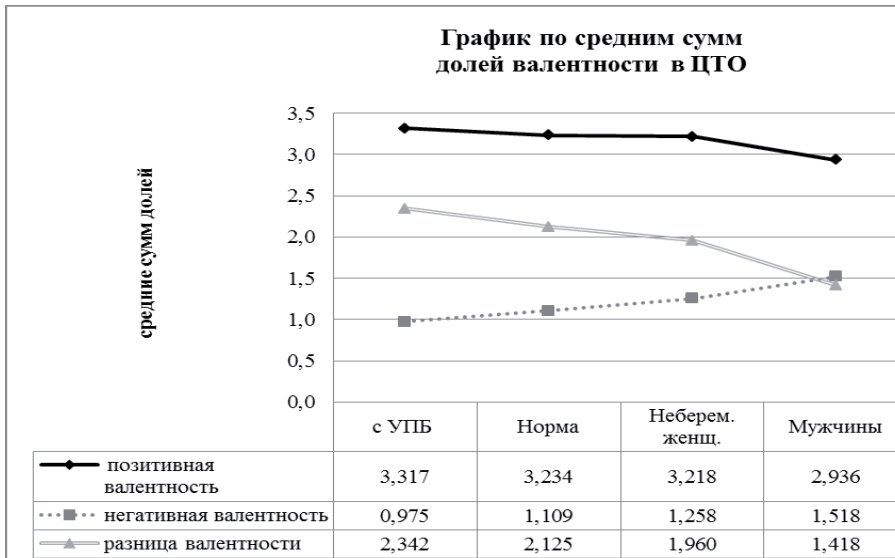


Рис. 5. Графики, построенные на основании расчета валентности слов-стимулов при косвенном шкалировании

По критерию Крускала-Уоллиса обнаружено различие между выборками – $H(3, N=127) = 18,71, p = ,0003$; по Манну-Уитни – различие только между мужской и тремя женскими группами (между группами беременных женщин с УПБ, беременных женщин «норма» и мужчин на уровне $p < 0,01$, между небеременными женщинами и мужчинами на уровне $p = 0,02$). Результаты дублируют данные, полученные при сравнении выборок по отдельным словам: влияние ситуационного контекста обнаружено лишь в отношении «отдаленных» друг от друга выборок, в то время как женские группы характеризуются аналогичными показателями вне зависимости не только от угрозы выкидыша, но и от наличия самой беременности, что позволяет вновь сделать вывод о содержательной близости бессознательной оценки слов-стимулов в близстоящих по направленности мотивации выборках.

При расчете модуля личностной значимости по ЦТО также обнаружено, что «0» – как середине шкалы – соответствует в косвенном шкалировании число 0,56625 (шкала от 0,125 до 0,5625). По средним значениям модуля личностной значимости был построен график (см. рис. 6), характер которого не вполне подтверждает экспериментальную гипотезу 2.

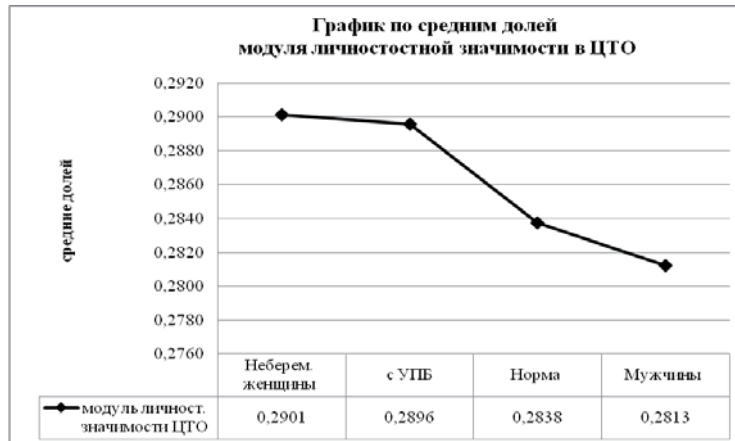


Рис. 6. Графики модуля личностной значимости слов-стимулов в четырех группах по ЦТО

По данному критерию получилось иное распределение выборок: на первом месте оказалась группа небеременных женщин. Однако для остальных выборок регрессия предсказанной личностной значимости стимульного материала от группы беременных женщин с УПБ через показатели группы беременных «норма» до показателей выборки мужчин осуществляется.

Результаты статистической обработки показателей попарного сравнения выборок по критерию Манна-Уитни свидетельствуют об отсутствии значимых различий, равно как и по критерию Крускала-Уоллиса – $H(3, N=123)=1,4988, p = 0,6826$. Экспериментальная гипотеза 1 в отношении модуля личностной значимости слов-стимулов, рассчитанного по данным ЦТО, не нашла своего подтверждения.

Любопытным, на наш взгляд, оказалось сравнение средних значений разницы валентности по двум методикам, которое было выполнено на основании уже доказавшего свою стабильность критерия. Графики, представленные на рис. 2 и 5, отличаются по амплитуде, что наглядно продемонстрировано на рис. 7.

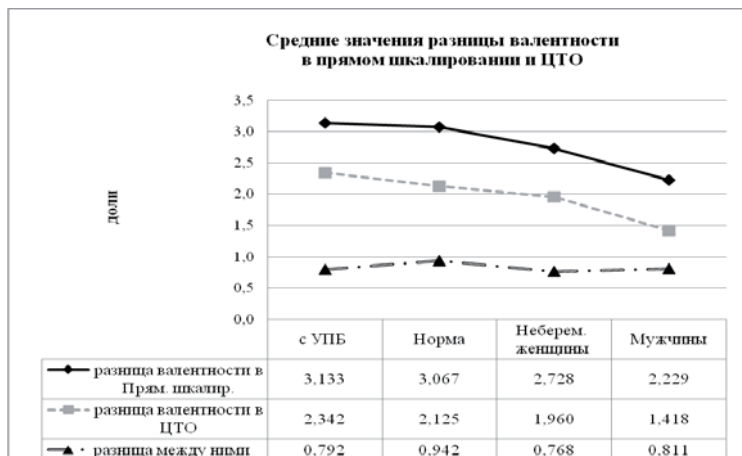


Рис. 7. Сравнение показателей различий валентности по двум методикам в четырех группах



На построенном по результатам прямого шкалирования графике отчетливо наблюдается поляризация оценок слов-стимулов – средние значения показателей колеблются от 2,2 до 3,1, в то время как средние значения показателей оценок по ЦТО колеблются между 1,4 и 2,3, т.е. при прямом осознанном шкалировании экспрессивность оценки возрастает практически на одну треть. Статистическое сравнение этой разницы по результатам двух методик в каждой группе (критерий Вилкоксона для связанных выборок) обнаружило достоверные различия в каждой группе на очень высоком уровне значимости ($p < 0,0002$ и ниже, – см. табл. 3).

Таблица 3. Результаты статистической обработки сравнительных показателей различий в валентности по прямому и косвенному шкалированию в четырех группах

Группы	<i>n</i>	<i>T</i> -Вилкоксона	<i>p</i>
Беременные женщины с УПБ	30	15	0,000008
Беременные женщины «норма»	30	5	0,000002
Небеременные женщины	31	31	0,000021
Мужчины	32	91	0,000244

В это расстояние, конечно, включена погрешность между оценками по 7- и 8-балльным шкалам (разница в шаге 0,0179), однако данная погрешность не является решающим фактором при объяснении различий в показателях, поскольку ее накопление будет меньше найденной величины различий. Самый нижний график (см. рис. 7), построенный на основании показателей расхождения между уже ранее рассчитанными показателями различий валентностей по обоим методикам, наглядно демонстрирует, что максимальные значения различий валентностей характерны для группы беременных женщин «норма» и группы мужчин (0,942 и 0,811), однако статистический анализ данных по критериям Манна-Уитни и Крускала-Уоллиса таковых различий не выявил. Следовательно, данное расстояние мы можем рассматривать как равнозначное для всех выборок.

На данном этапе исследования мы можем приступить к формулировке описательных гипотез относительно полученных нами результатов и в первую очередь обратиться к феномену социальной желательности как предрасположенности давать на оценочные вопросы социально одобряемые ответы. Насколько феномен социальной желательности может одинаково проявлять себя в разных ситуационных контекстах? Если данный феномен универсален, тогда испытуемые, независимо от групповой принадлежности, одинаково и равнозначно способны «искажать» результаты прямой оценки слов в сторону социально одобряемого мнения в отношении тех или иных явлений действительности, которое не совпадает с их «истинной» неосознаваемой оценкой. Если предположить, что стремление к реализации социально одобряемого поведения (например, реализация материнства как одной из главных социальных целей в жизни женщины) способно повышать уровень невротизации личности при возникновении проблем в его достижении, то, учитывая вариативность женских выборок по уровню выраженности признаков невротизации (с вероятным снижением ее от группы беременных женщин с УПБ до группы небеременных женщин), искомая величина валентностей должна меняться. Однако такой тенденции не наблюдается. Возможно, в



качестве более вероятного объяснения данного факта может быть выдвинуто предположение о том, что поляризацию прямых оценок вызывают не только имеющаяся погрешность в шкалах и феномен социальной желательности, но сам процесс и результат осознания как таковой. Тогда при описании исследуемых нами феноменов мы можем говорить о поляризующем влиянии уровня осознания на оценку семантических стимулов.

Обсуждение результатов

Проведенный анализ (сравнение групп между собой по оценкам слов с использованием критерия Манна-Уитни) указывает на сходство результатов в женских группах по обеим методикам (без учета единичных расхождений в показателях группы беременных женщин с УПБ и группой небеременных женщин). Думается, что неосознаваемая оценка личностно значимых событий, явлений действительности, жизненных устремлений, а следовательно, и семантических определений, слов, с ними связанных, может на глубинном уровне иметь архетипически родственную смысловую взаимосвязь у женщин из разных социальных групп, особенно близстоящих, независимо от наличия беременности и типов ее протекания, если, как в случае нашего исследования, мы имеем в виду именно такие социальные аспекты жизни женщины.

Далее, нельзя не отметить тот факт, что осознаваемые и неосознаваемые оценки слов-стимулов в группах небеременных женщин и мужчин также схожи, а, следовательно, на данном этапе можно сделать вывод о необходимости дальнейшего уравнивания выборок по факторам возраста, социального и семейного статуса обследуемых представительниц женских групп. Тем не менее, большая часть достоверных различий относилась именно к показателям испытуемых групп беременных женщин (в особенности беременных женщин с УПБ) и группы мужчин, т.е. наиболее контекстуально-удаленных выборок, что и позволяет говорить о частичном подтверждении экспериментальной гипотезы 1.

Второй путь анализа через графический «облик» результатов и сравнение различий между позитивными и негативными стимулами по каждой группе предоставил возможность измерить семантическое расстояние между индивидуальными смыслами респондентов, формирующими полярность оценок, на объяснение которого была направлена экспериментальная гипотеза 2. Именно графическая представленность результатов исследования позволила наглядно продемонстрировать градацию полярности оценочных суждений в зависимости от ситуационного контекста той или иной исследуемой группы: в группе беременных женщин с УПБ она максимальна, у здоровых беременных – среднего уровня, у небеременных женщин – значительно менее выражена, у мужчин – минимальная. Таким образом, графический анализ полученных данных обеспечил подтверждение экспериментальной гипотезы 2.

При статистическом анализе показателей различий в валентностях с помощью критерия Манна-Уитни не было выявлено дополнительных данных, позволивших бы по-новому трактовать сведения, уже полученные при сравнении оценок по отдельным словам: общая для всех женщин тенденция – проявлять одинаковое эмоциональное отношение к данным словам-стимулам на неосознаваемом уровне – была подтверждена, в то время как при осознанной оценке такое выраженное единство эмоционально окрашенных оценок проявилось лишь у представительниц выборок беременных женщин, т.е. ситуационный контекст в данном случае проявил свою значимость лишь в отношении осознанной, социально демонстрируемой оценки (прямое шкалирование). При косвенной оценке влияние ситуа-



сионного контекста для женских выборов ослабляется, проявляется тенденция к сближению результатов оценивания слов-стимулов испытуемыми, находящимися в разных жизненных ситуациях (см. рис. 4), а «растягивание шкалы» имеет место лишь в отношении отдельных стимулов. Феномен поляризации в большей степени касается различий в оценках стимулов и не является общей тенденцией оценивания для какой-либо конкретной группы испытуемых. Следует указать еще на тот факт, что результаты неосознаваемого оценивания с применением ЦТО свидетельствуют об ослаблении влияния ситуационного контекста (т. е. групповые показатели слабо дифференцированы), однако также о более точной дифференциации относительной субъективной значимости контекстно-специфичных стимулов.

В связи с этим были сформулированы две гипотезы: во-первых, процедура прямого шкалирования провоцирует испытуемых демонстрировать социально нормативный ответ, что объясняет «правильное» и единообразное построение семантического пространства в каждой группе по результатам первой методики (см. рис. 1), т. е. можно говорить о влиянии феномена социальной желательности (*social desirability*) – тяготении к культурно-санкционированным и одобряемым ответам, которое может быть связано с сознательным намерением контролировать производимое впечатление. С одной стороны, феномен социальной желательности может ставить под сомнение валидность интерпретации полученных данных, однако, с другой, – по мнению некоторых исследователей, – данный феномен может быть не только компонентом индивидуальных различий, но и критерием их дифференциации (Корсини, Ауэрбах, 2003).

Анализ данных с применением критерия Крускала-Уоллиса для сравнения четырех выборок по одному признаку (расчет по разнице валентности) свидетельствует об обоснованности предположений, заявленных в экспериментальной гипотезе 1, причем на очень высоком уровне значимости ($p \leq 0,0003$) по обеим методикам (в расчете по модулю личностной значимости – в отношении только прямого шкалирования). Метод расчета валентности, с нашей точки зрения, является адекватным методом сравнительного анализа в такого рода исследованиях, поскольку валентность отражает не только количественные характеристики того или иного феномена, но также дает представление о качественных его свойствах. В нашем исследовании на основании валентности можно судить о наличии и степени влияния на реализуемое поведение определенного побудительного фактора, который у беременных женщин с УПБ и здоровых беременных женщин формирует устойчивый мотив к сохранению беременности (с разной градацией выраженности этого мотива), у небеременных женщин формирует менее выраженную побудительную силу, а у мужчин – слабовыраженную. Расчет по модулю личностной значимости в прямом шкалировании подтвердил феномен полярности на высоком уровне достоверности, а для косвенного – не выявил подобного эффекта. Тем не менее, нельзя отрицать валидность данного метода, так как в случае оценки средних значений показателей остальных трех групп предсказанная закономерность полностью подтвердилась. В будущих исследованиях и статьях, посвященных анализу методов психосемантической обработки данных, валидность, надежность и точность данного метода будут изучены более подробно.

Результаты анализа также наглядно продемонстрировали увеличение амплитуды различий как осознанных, так и бессознательных оценок в зависимости от усложнения ситуации, что еще раз указывает на наличие феномена полярности; полученные нами данные перекликаются с результатами исследования А. Ш. Тхостова, проведенного им на выборке он-



кологических больных, страдающих депрессией (краткое описание приведено в теоретическом обзоре). Е. Ю. Артемьева объясняет этот феномен привлечением «фактора оценки во взаимодействие с миром», который приводит к «упрощению мира, обеднению мотивации» (Артемьева, 1999, с. 277). В нашем исследовании мы не проводили диагностику наличия депрессии, хотя предполагалась определенная дифференциация женских выборок по фактору выраженности признаков невротизации.

Цель работы заключалась в поиске и описании индикатора личностной значимости тех или иных событий, ситуаций, явлений действительности в семантическом пространстве объектов оценивания. Полярность оценок стимульного материала, выступившая таким индикатором, также является критерием развития феноменов идеализации, дихотомизма мышления в «прогрессиентном» ужесточении контекстуальных влияний на оценки слов-стимулов и состояний, с ними связанных (от мужской группы до группы беременных женщин с УПБ). Психоаналитическое толкование этого феномена может идти в направлении описания работы защитного механизма идеализации, когда «амбивалентно рассматриваемый объект расщепляется на две части и один из получившихся объектов воспринимается как идеально хороший, а другой – как абсолютно плохой» (Райкрофт, 1995). В русле когнитивной психологии этот феномен соотносим с когнитивной ошибкой – с абсолютизмом, дихотомизмом мышления (Бек и др., 2003). Однако более точную характеристику полученным результатам мы можем найти в трактовке А. Г. Шмелева: влияние ситуационного контекста на категоризацию есть результат перемещения точки отсчета вдоль континуума в ситуациях, предъявляющих разные требования к респондентам в отношении одних и тех же качеств (Шмелев, 1994).

Кроме того, результаты исследования свидетельствуют также о различиях в степени поляризации оценок в зависимости от уровня осознания семантических стимулов (причем предположений о возникновении такого рода закономерности не было выдвинуто при планировании исследования). Прямое шкалирование гиперболизирует оценки, а косвенное – уменьшает амплитуду оценочного регистра. По А. М. Эткинду, низкая корреляция между цветовой и вербальной раскладками (в нашем случае – результатами прямого шкалирования) – вербально-цветовое расхождение (ВЦР) – «отражает наличие существенно расщепления между осознаваемыми и бессознательными оценками» и «низкую адекватность их осознания» (Эткинд, 1995, с. 14–15), что является патогенетическим фактором в формировании невроза; также расхождение между чувственными и вербальными компонентами отношений... определяет неадекватное осознание этих отношений, характерное для невротических конфликтов и нарушений эмоционально-аффективной сферы (Сермягина, Эткинд, 1991). Данная закономерность наблюдается во всех четырех группах испытуемых, следовательно, мы не можем рассматривать ее ни как особенность более невротизированной части выборки, ни как признак невротизированности всей выборки в целом. Этот факт ставит под вопрос возможность трактовать это семантическое расстояние как опосредованное только социальной желательностью; если это все же так, тогда можно говорить об этом семантическом расстоянии как о корреляте феномена социальной желательности. Однако более вероятным нам кажется следующее объяснение: само осознание поляризует оценку семантических стимулов, однако вопрос о причинах возникновения вышеописанного феномена остается открытым и может стать предметом следующего научного исследования.



Выводы

1. Теоретическая гипотеза 1 подтвердилась: повышение субъективной значимости того или иного явления оказывает поляризующее влияние на оценку эмоционально значимых слов. Полярность положительных и отрицательных оценок – индикатор личностной значимости семантических стимулов.

2. Теоретическая гипотеза 2 подтверждена частично: поляризующее влияние ситуационного контекста отражается на прямом, а не косвенном шкалировании.

3. Метод прямого шкалирования позволяет более точно дифференцировать индивидуальный жизненный контекст (семантическое пространство) индивида, в то время как метод косвенного шкалирования позволяет более точно оценить субъективную значимость контекстно-специфичных стимулов.

4. Прямая оценка семантических стимулов отличается более выраженной поляризацией оценок, чем косвенная, что не зависит от ситуационного контекста.

Литература

- Артемяева Е. Ю. Основы психологии субъективной семантики. М.: Наука; Смысл, 1999.
- Бек А., Раи А., Шо Б., Эмери Г. Когнитивная терапия депрессии. СПб.: Питер, 2003.
- Большой психологический словарь / Сост. и общ. ред.: Б. Г. Мещеряков и В. П. Зинченко. СПб.: Питер, 2003.
- Корсини Р., Ауэрбах А. Психологическая энциклопедия. СПб.: Питер, 2003.
- Менделевич Д. М., Сахаров Е. А. Пограничные нервно-психические расстройства при беременности // Казанский медицинский журнал. 1989. Т. 70. №2. С. 112–114.
- Петренко В. Ф. Основы психосемантики. Изд. 2-е, доп. СПб.: Питер, 2005.
- Петренко В. Ф., Ярцева А. И. Кросс-конфессиональное исследование религиозной картины мира в контексте борьбы с терроризмом // Вестник РАН. 2005. Т. 75. № 2. С. 132–138.
- Райкрофт Ч. Критический словарь психоанализа: Пер. с англ. Л. В. Топоровой, С. В. Воронина и И. Н. Гвоздева / Под ред. канд. философ. наук С. М. Черкасова. СПб.: Восточно-Европейский Институт Психоанализа, 1995. С. 78.
- Сермягина О. С., Эткин А. М. Применение цветового теста отношений при изучении невротической семьи // Вопросы психологии. 1991. № 3. С. 80–85.
- Тхостов А. Ш. Психологический анализ изменений личности при некоторых онкологических заболеваниях: Дисс. ... канд. психол. наук. М., 1980.
- Шмелев А. Г. Психосемантика и психодиагностика личности: Автореф. дисс. ... докт. психол. наук. М., 1994.
- Щеглова И. Ю. Особенности психического состояния и психотерапевтическая помощь беременным при угрожающем самопроизвольном аборте: Автореф. дисс. ... канд. мед. наук. СПб., 1992.
- Эткин А. М. Цветовой тест отношений (Метод. рекомендации). СПб.: ЛНИПНИ им. В. М. Бехтерева, 1995.

POLARIZING EFFECT OF THE SITUATIONAL CONTEXT ON DIRECT AND INDIRECT EVALUATION OF EMOTIONALLY MEANINGFUL WORDS

KOSOVA A. N., Office 31 of the Federal State Institution «Main Bureau of Medical and Social Expertise of Samara Region», Samara



In article results of the experiment, which purpose – studying of direct and indirect estimations of words in the different variants of a situational context, changing their personal value to 4 groups: pregnant women (at risk for miscarriage and without it), not pregnant women and men. It was expected that increase of the personal importance of words will lead to «extension» of the evaluation of the register, increase in amplitude of estimation both positive, and negative words (effect of polarity of estimations) on two methods. The effect of polarity basically for a direct estimation of significant words is statistically confirmed. Polarity of a direct estimation in relation to indirect in all groups is revealed – the fact of comprehension polarises estimations.

Keywords: a situational context; direct and indirect estimations of words; psychosemantics; the Color test of relations; the personal significance; pregnancy.

Transliteration of the Russian references

Artem'eva E. Ju. Osnovy psilogii sub'ektivnoj semantiki. M.: Nauka; Smysl, 1999.

Bek A., Rash A., Sho B., Jemeri G. Kognitivnaja terapija depressii. SPb.: Piter, 2003.

Bol'shoj psihologičeskij slovar' / Sost. i obshh. red.: B. G. Meshherjakov i V. P. Zinchenko. SPb.: Piter, 2003.

Korsini R., Auferbah A. Psihologičeskaja jenciklopedija. SPb.: Piter, 2003.

Mendelevich D. M., Saharov E. A. Pogranichnye nervno-psihicheskie rasstrojstva pri beremennosti. Kazanskij medicinskij zhurnal. 1989. T. 70. №2. S. 112–114.

Petrenko V. F. Osnovy psihosemantiki. Izd. 2-e, dop. SPb.: Piter, 2005.

Petrenko B. F., Jarceva A. I. Kross-konfessional'noe issledovanie religioznoj kartiny mira v kontekste bor'by s terrorizmom // Vestnik RAN. 2005. T. 75. № 2. S. 132–138.

Rajkroft Ch. Kritičeskij slovar' psihoanaliza: Per. s angl. L. V. Toporovoj, S. V. Voronina i I. N. Gvozdeva / Pod red. kand. filosof. nauk S. M. Cherkasova. SPb.: Vostočno-Evropejskij Institut Psihoanaliza, 1995. S. 78.

Sermjagina O. S., Jetkind A. M. Primenenie cvetovogo testa otnoshenij pri izuchenii nevrozogennoj sem'i // Voprosy psilogii. 1991. № 3. S. 80–85.

Thostov A. Sh. Psihologičeskij analiz izmenenij lichnosti pri nekotoryh onkologičeskikh zabolevanijah: Diss. ...kand. psihol. nauk. M., 1980.

Shmelev A. G. Psihosemantika i psihodiagnostika lichnosti: Avtoref. diss. ... dokt. psihol. nauk. M., 1994.

Shheglova I. Ju. Osobnosti psihičeskogo sostojanija i psihoterapevtičeskaja pomoshh' beremennym pri ugrozhajushhem samoproizvol'nom aborte: Avtoref. diss. ... kand. med. nauk. SPb., 1992.

Jetkind A. M. Cvetovoj test otnoshenij (Metod. rekomendacii). SPb.: LNIPNI im. V. M. Behtereva, 1995.