



ВЛИЯНИЕ ОТРИЦАТЕЛЬНЫХ ЧАСТИЦ В СИНТАКСИЧЕСКОЙ СТРУКТУРЕ УСЛОВНЫХ ВЫСКАЗЫВАНИЙ НА ЭФФЕКТИВНОСТЬ АКТУАЛИЗАЦИИ СЕМАНТИЧЕСКОГО СОДЕРЖАНИЯ

МАЛАНОВ С.В.*, *Марийский Государственный университет, Йошкар-Ола, Россия, Россия,*
e-mail: MalanovSV@mail.ru

В основу исследований положена общая теоретическая гипотеза: эффективность умственных операций и действий, обеспечивающих актуализацию и преобразование семантического содержания, зависит от синтаксической организации языковых средств в составе речевых высказываний. Выявляются закономерности влияния грамматической организации условных (имплицативных) высказываний на эффективность актуализации в образе мира субъекта семантического содержания в зависимости от: а) позиции частицы «НЕ» в составе условных высказываний; б) порядка следования простых предложений, образующих условную связь; в) исходной истинности или ложности содержания посылки-условия (антецедента).

Ключевые слова: языковые средства, речевые действия, умственные операции и действия, значения, семантическое содержание, условное (имплицативное) суждение.

Проблема зависимости умственных действий, обеспечивающих актуализацию семантического содержания в образе мира субъекта, от способов использования языковых средств была поставлена в работах Л. С. Выготского (Выготский, 1983). В последующем в исследованиях отечественных психологов и психолингвистов выделялись общие закономерности этих процессов (Гальперин, 1998; Жинкин, 1982; Кобозева, 2004; Кронгауз, 2001; Салмина, 1988; Соколов, 1967). Вместе с тем, надежных эмпирических данных о характере влияния языковых средств (как лексических, так и грамматических) на эффективность актуализации соответствующего семантического содержания в образе мира субъекта недостаточно (Гальперин, 2002; Леонтьев, 2003; Лурия, 1975).

Однако существует множество наблюдений, которые свидетельствуют о снижении эффективности актуализируемых представлений, а также практических и умственных действий человека, при использовании отрицания. Вместе с тем надежные данные об особенностях таких влияний отсутствуют.

Так, использование частицы «НЕ» в составе речевых указаний по отношению к детям в раннем возрасте и в первой половине дошкольного возраста часто приводит к противоположному эффекту: дети начинают выполнять именно те действия, которые запрещаются или отрицаются.

Для цитаты:

Маланов С.В. Влияние отрицательных частиц в синтаксической структуре условных высказываний на эффективность актуализации семантического содержания // Экспериментальная психология. 2014. № 1. С. 71–81.

* *Маланов С.В.* Доктор психологических наук, профессор, кафедра общей и прикладной психологии, ФГБОУ ВПО Марийский государственный университет, e-mail: MalanovSV@mail.ru



Например, на указание родителей: «Не стучи по шкафу!», – ребенок после непродолжительной паузы может активно возобновить реализацию запрещаемого действия. Иногда запрещенные действия могут прерываться короткими паузами, в течение которых ребенок может переключать внимание и сосредоточиваться на указании или просьбе взрослого.

Что может лежать в основе таких форм реагирования ребенка на запрещающие высказывания? В этом возрасте ребенок только начинает овладевать функциями отрицательных частиц. Услышав запрет, ребенок: 1) актуализирует представление, как он стучит по шкафу; 2) затем должен отказаться от выполнения такого действия. Подобные умственные действия с представлениями формируются у детей в возрасте от 3 до 5–6 лет и сначала строятся во внешнем практическом плане. Поэтому ребенок практически реализует указанное действие, а затем во внешнем же плане отказывается от его выполнения. К старшему дошкольному возрасту дети начинают отказываться от действий, которые запрещаются и отрицаются взрослыми, на основе актуализации соответствующих представлений.

Еще одной особенностью запрещающих/отрицающих высказываний является то, что их содержание актуализирует у ребенка представления о неверных, ошибочных, запрещаемых действиях, но не позволяет строить представления о действиях верных, ожидаемых, приветствуемых взрослыми. Поэтому эффективность отрицательных суждений в составе воспитательных воздействий остается невысокой. Аналогичные эффекты отмечают психотерапевты и практические психологи, указывая на то, что следует избегать использования частицы «НЕ» во взаимодействиях с людьми, поскольку такого рода суждения часто актуализируют представления о неуспешных и ошибочных действиях, отрицательных результатах, вызывая негативные переживания.

Также отмечаются зависимости локомоторных и манипулятивных действий от особенностей содержания речевых инструкций. Например, при переходе по бревну через ручей на туристических соревнованиях успешность преодоления препятствия во многом зависит от содержания словесной инструкции. При инструкциях с отрицанием неверных движений и операций: «Не смотрите вниз! Постарайтесь не упасть и не потерять равновесие!» – падения (при прочих равных условиях) наблюдаются чаще, чем при инструкциях, в содержании которых преобладают конструктивные, утвердительные высказывания: «Уверенно переходим на противоположную сторону ручья!». Это может объясняться тем, что актуализация представлений об ошибках и отрицательных результатах образует ориентировочную основу (план) возможных действий, которые с большей вероятностью реализуются субъектом. Такие эффекты также отмечаются тренерами во многих видах спорта.

И, наконец, еще один возможный эффект использования отрицательных частиц: отрицаемые семантические компоненты в составе высказываний, вероятно, должны менее эффективно актуализироваться и воспроизводиться.

В организации исследований мы опирались на теоретические позиции системно-деятельностного культурно-исторического подхода к анализу и объяснению психических явлений:

1. Ребенок овладевает языком как системой средств, обеспечивающих произвольную организацию предметно-практических, а позднее и умственных действий, в процессе активного взаимодействия с окружающими (Гальперин, 1998, 2002; Лурия, 1979).

2. Исходно умственные действия у ребенка организуются другими людьми с помощью речевых указаний; позднее ребенок начинает самостоятельно организовывать соб-



ственные умственные действия на основе внутренней речи (Выготский, 1983; Салмина, 1988; Соколов, 1967].

3. Языковые средства в составе различных предметно-практических и умственных действий обеспечивают множество функций: позволяют субъекту обозначать и актуализировать ориентировочные операции, операции планирования, исполнительные операции, а также операции контроля и коррекции. В свою очередь, в составе различных операций и действий языковые средства могут функционально обеспечивать избирательное сосредоточение субъекта (организация внимания), задавать направления построения психического образа (организация восприятия), актуализировать необходимые для выполнения действий фрагменты опыта (организация памяти), служить установлению межпредметных отношений и связей (организация мышления), актуализировать эмоционально-мотивационные отношения субъекта и т. д.

4. Использование языковых средств в составе речевых действий обеспечивает: а) актуализацию людей определенного семантического содержания в образе мира; б) организацию умственных действий по отношению к актуализируемому семантическому содержанию (Гальперин, 2002; Лурия, 1979).

При этом одни и те же языковые средства могут обеспечивать организацию разных психических функций в составе операциональных компонентов разных действий. Различные языковые средства могут служить для организации одних и тех же психических функций и операциональных составляющих определенного действия.

В основу исследований была положена **общая теоретическая гипотеза**: эффективность умственных операций и действий, обеспечивающих актуализацию и преобразование семантического содержания, зависит от синтаксической организации языковых средств в составе речевых высказываний (Маланов, 2009).

С целью эмпирической верификации общей гипотезы исследовались закономерности влияния отрицательных частиц в синтаксической организации имплицитивных высказываний (условных суждений) на актуализацию семантического содержания, необходимо для решения задач. Дополнительно выявлялись зависимости успешности решения задач от порядка следования простых предложений, образующих условную связь, а также от исходной истинности или ложности содержания посылки-условия (антецедента).

Условным (имплицитивным) называют суждение, полученное из двух других суждений посредством союза «если..., то». В условном суждении «Если А, то В» составляющая А называется основанием или антецедентом, а составляющая В – следствием или консеквентом.

Независимые и зависимые переменные. В исследовании использовались разные по синтаксической организации имплицитивные суждения, которые предъявлялись испытуемому на слух. Согласно инструкции, испытуемые должны были изобразить одну из двух фигур: круг или квадрат. Например: «Если кактус – это растение, то изобразите квадрат». Если в соответствии с семантическим содержанием высказывания указанную фигуру не следовало изображать (например: «Если кактус – это растение, то не изображайте круг»), то испытуемые должны были изобразить другую фигуру (квадрат).

Основная особенность предъявляемых суждений состояла в том, что правильность выполнения простого графического действия зависела от верной или неверной актуализации семантического их содержания. Таким образом, о верности и неверности актуализации семантического содержания можно было судить по верному или ошибочному изображению одной из двух фигур.



При планировании эксперимента использовалось **три независимые переменные**.

1. Наличие или отсутствие частицы «НЕ» в составе условных высказываний: а) отсутствие частицы «НЕ»; б) отрицание antecedента (условия); в) отрицание консеквента (следствия); г) двойное отрицание и antecedента, и консеквента.

2. Прямой или обратный порядок следования простых предложений, образующих условную связь: а) «Если (antecedent)..., то (консеквент)»; б) «(Консеквент)..., если (antecedent)».

3. Два разных типа семантических компонентов, которые задавались исходной истинностью или ложностью содержания посылки-условия (antecedent).

В исследовании использовалось 32 вида условных суждений, различающихся по исходному семантическому содержанию. При этом 16 исходных суждений включали ложную посылку-antecedent, а 16 других исходных суждений включали истинную посылку-antecedent.

На основе таких исходных суждений было составлено 8 различающихся по синтаксической организации видов предложений, фиксирующих условную связь между посылками на основе: а) исходно истинного antecedent; б) исходно ложного antecedent:

- Утвердительный antecedent + утвердительный консеквент (прямой порядок) (УА+УК (ПП)). Например: а) «Если ромашка – растение, то изобразите квадрат»; б) «Если сосна – животное, то изобразите круг».

- Утвердительный консеквент + утвердительный antecedent (обратный порядок) (УК+УА (ОП)). Например: а) «Изобразите квадрат, если ромашка – растение»; б) «Изобразите круг, если сосна – животное».

- Отрицательный antecedent + утвердительный консеквент (прямой порядок) (ОА+УК (ПП)). Например: а) «Если ромашка – не растение, то изобразите квадрат»; б) «Если сосна – не животное, то изобразите круг».

- Утвердительный консеквент + отрицательный antecedent (обратный порядок) (УК+ОА (ОП)). Например: а) «Изобразите квадрат, если ромашка – не растение»; б) «Изобразите круг, если сосна – не животное».

- Утвердительный antecedent + отрицательный консеквент (прямой порядок) (УА+ОК (ПП)). Например: а) «Если ромашка – растение, то не изображайте квадрат»; б) «Если сосна – животное, то не изображайте круг».

- Отрицательный консеквент + утвердительный antecedent (обратный порядок) (ОК+УА (ОП)). Например: а) «Не изображайте квадрат, если ромашка – растение»; б) «Не изображайте круг, если сосна – животное».

- Отрицательный antecedent + отрицательный консеквент (прямой порядок) (ОА+ОК (ПП)). Например: а) «Если ромашка – не растение, то не изображайте квадрат»; б) «Если сосна – не животное, то не изображайте круг».

- Отрицательный консеквент + отрицательный antecedent (обратный порядок) (ОК+ОА (ОП)). Например: а) «Не изображайте квадрат, если ромашка – не цветок»; б) «Не изображайте круг, если сосна – не животное».

Таким образом, на основе исходных условных предложений (с истинными и ложными antecedентами) было составлено по 8 предложений, имеющих разную синтаксическую структуру.



Организация исследования

Исследование было проведено на базе МДОУ «Средняя общеобразовательная школа» г. Йошкар-Ола в средних и старших классах. Выборка: 455 школьников 5–11-х классов. Сбор эмпирических данных осуществлялся Е. Н. Ларкиной (Ларкина, 2010).

После ознакомления испытуемых с задачами путем совместного с ними решения двух-трех примеров им в речевой форме предъявлялись 32 предложения (по 2 предложения каждого из указанных типов). Порядок предъявления предложений в разных группах испытуемых систематически варьировался.

После каждого зачитанного предложения испытуемые должны были изобразить либо круг, либо квадрат. Дальнейший анализ полученных данных позволил делать выводы о верности или неверности актуализации семантического содержания суждений. Интервал между предъявлением предложений, в течение которого испытуемые решали задачу, составил около 5 с. Подсчитывалось количество ошибок, допущенных испытуемыми при решении задач, сформулированных с помощью разных типов условных предложений. Всеми испытуемыми, участвовавшими в экспериментальном исследовании, было решено 14 560 задач; из них 2457 (16,87 %) задач было решено неверно (ошибочно). Распределение ошибочных результатов представлено в таблице 1.

Таблица 1. Количество ошибок при использовании разных типов условных суждений

№ п/п	Синтаксическая организация условного суждения	Исходное суждение истинно	Исходное суждение ложно	Σ	%
1	УА+УК (ПП): утвердительный antecedent + утвердительный консеквент + прямой порядок	38	87	125	6,87
2	УК+УА (ОП): утвердительный консеквент + утвердительный antecedent + обратный порядок	31	53	84	4,62
3	ОА+УК (ПП): отрицательный antecedent + утвердительный консеквент + прямой порядок	51	58	109	5,99
4	УК+ОА (ОП): утвердительный консеквент + отрицательный antecedent + обратный порядок	70	37	107	5,88
5	УА+ОК (ПП): утвердительный antecedent + отрицательный консеквент + прямой порядок	125	229	354	19,45
6	ОК+УА (ОП): отрицательный консеквент + утвердительный antecedent + обратный порядок	136	148	284	15,60
7	ОА+ОК (ПП): отрицательный antecedent + отрицательный консеквент + прямой порядок	290	394	684	37,58
8	ОК+ОА (ОП): отрицательный консеквент + отрицательный antecedent + обратный порядок	325	385	710	39,01
	Σ	1066	1391	2457	16,87

Представленные в таблице 1 результаты позволяют сделать вывод, что синтаксическая организация имплицативных суждений влияет на эффективность актуализации их семантического содержания и организацию умственных операций и действий субъекта (см. рис. 1).

Использование условных суждений, включающих двойное отрицание, привело к значительному снижению эффективности актуализации семантического содержания суждений, о чем свидетельствует большое количество ошибок в ответах испытуемых: отрицание в высказываниях и консеквента, и antecedента привело к росту ошибочных ответов в 37,58 % случаев при прямом предъявлении суждений и в 39,01 % случаев – при обратном.

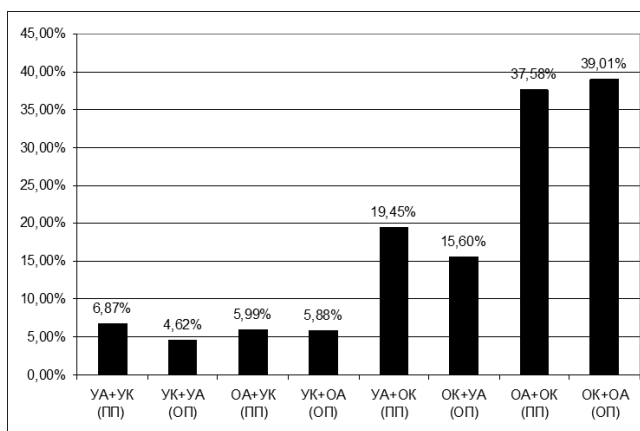


Рис. 1. Количество ошибок при использовании разных типов синтаксической организации условных высказываний (в %)

Наибольшая эффективность актуализации семантического содержания зарегистрирована в случае использования импликативных суждений (наблюдается наименьшее количество ошибок при решении задач, задаваемых с помощью таких условных суждений) следующих четырех типов:

- «утвердительный антецедент + утвердительный консеквент»;
- «утвердительный консеквент + утвердительный антецедент»;
- «отрицательный антецедент + утвердительный консеквент»;
- «утвердительный консеквент + отрицательный антецедент».

Еще два типа суждений по количеству допущенных ошибок заняли промежуточные позиции:

- «утвердительный антецедент + отрицательный консеквент»;
- «отрицательный консеквент + утвердительный антецедент»;

При этом результаты оценки количества допущенных ошибок свидетельствуют о том, что между условными суждениями с прямым (1272 ошибки) и обратным (1185 ошибок) порядком предъявления антецедента и консеквента не наблюдается значимых различий по количеству ошибочно решаемых задач. Различия в количестве допущенных ошибок статистически не значимы ($\chi^2 = 3,0$; $p > 0,05$).

Однако в процессе анализа количества допущенных ошибок по отдельным типам суждений (без учета исходной истинности или ложности антецедентов) были выявлены значимые различия в результативности решения задач испытуемыми в зависимости от прямого или обратного порядка предъявления антецедента и консеквента при использовании двух типов суждений:

В суждениях типа «утвердительный антецедент + утвердительный консеквент» при прямом порядке предъявления импликативных суждений (например: «Если сосна – животное, то изобразите круг») наблюдается больше ошибок, чем при обратном (например: «Изобразите круг, если сосна – животное») ($\chi^2 = 7,66$; $p < 0,01$).

В суждениях типа «утвердительный антецедент + отрицательный консеквент» при прямом порядке предъявления импликативных суждений (например: «Если сосна – животное, то не изображайте круг») наблюдается больше ошибок, чем при обратном (например: «Не изображайте круг, если сосна – животное») ($\chi^2 = 7,46$; $p < 0,01$).



В суждениях типа «отрицательный антецедент + утвердительный консеквент» и «отрицательный антецедент + отрицательный консеквент» подобных статистически значимых различий не обнаружено.

Интерес представляет распределение количества ошибок при использовании разных типов условных высказываний, основанных на исходно-истинных и исходно-ложных посылках-антецедентах (таблица 2; рисунки 2, 3).

Таблица 2. Распределение ошибок при использовании разных типов условных высказываний, основанных на исходно истинных и исходно ложных посылках-антецедентах, независимо от порядка предъявления антецедента и консеквента

№	Тип условного предложения независимо от порядка предъявления консеквента и антецедента	Исходное суждение истинно	Исходное суждение ложно	Σ
1	УА+УК: утвердительный антецедент + утвердительный консеквент	69	140	209
2	ОА+УК: отрицательный антецедент + утвердительный консеквент	121	95	216
3	УА+ОК: утвердительный антецедент + отрицательный консеквент	261	377	638
4	ОА+ОК: отрицательный антецедент + отрицательный Консеквент	615	779	1394
	Σ	1066	1391	2457

Актуализация семантического содержания сообщений при исходной истинности посылки-антецедента в составе условных суждений более эффективна, что иллюстрируется различиями в общем количестве ошибок, допущенных испытуемыми в решении соответствующих задач. При 1066 ошибочных решениях в задачах с исходно истинными суждениями наблюдается 1391 ошибочное решение в задачах с исходно ложными суждениями ($\chi^2 = 21,36$; $p < 0,01$).

При этом актуализация семантического содержания сообщений при исходной истинности посылки-антецедента в составе условных суждений более эффективна, чем при исходной ложности в тех случаях, когда в состав синтаксической структуры включается:

- утвердительный антецедент + утвердительный консеквент ($\chi^2 = 23,14$; $p < 0,01$);
- утвердительный антецедент + отрицательный консеквент ($\chi^2 = 20,73$; $p < 0,01$);
- отрицательный антецедент + отрицательный консеквент ($\chi^2 = 19,06$; $p < 0,01$).

Исходная ложность или истинность посылки-антецедента статистически значимо не оказывает влияния на эффективность актуализации семантического содержания сообщений, когда в состав синтаксической структуры включается:

- отрицательный антецедент + утвердительный консеквент ($\chi^2 = 2,9$; $p > 0,05$).

Вместе с тем, с учетом изменения порядка расположения антецедента и консеквента в синтаксической структуре условных предложений можно сделать вывод о статистически значимом влиянии исходно-истинных и исходно-ложных антецедентов в составе разных типов условных (имплицативных) высказываний на эффективность актуализации семантического содержания, а также организации умственных операций и действий (см. рис. 3).

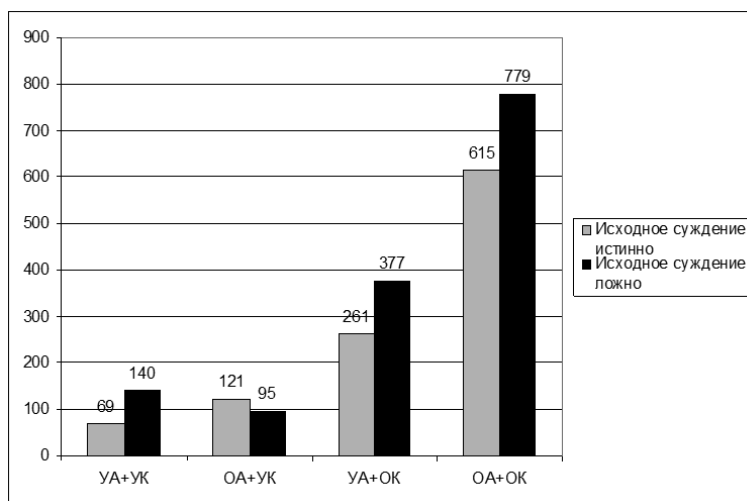


Рис. 2. Распределение ошибок при использовании разных типов условных высказываний, основанных на исходно-истинных и исходно-ложных посылках независимо от порядка предъявления консеквента и антецедента

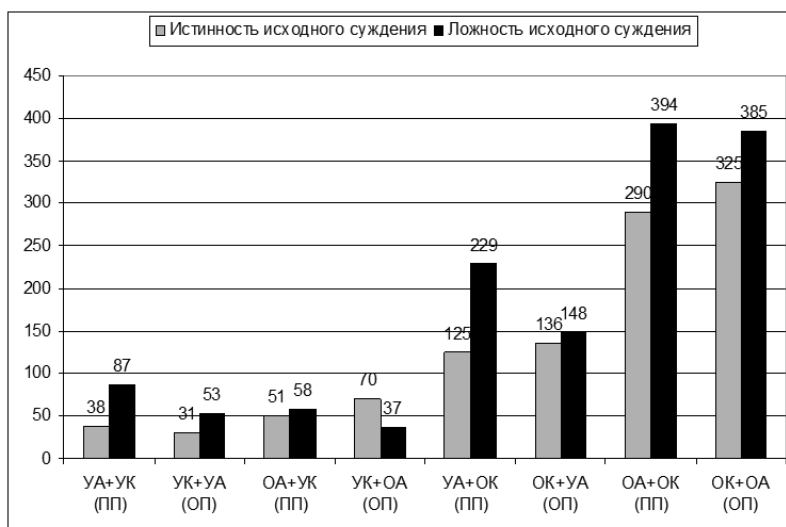


Рис. 3. Распределение количества ошибок при использовании разных типов условных высказываний, основанных на исходно-истинных и исходно-ложных антецедентах, с учетом изменения порядка расположения консеквента и антецедента в синтаксической структуре предложения

При исходной истинности антецедента (например: «Если сосна – растение, то...») эффективность актуализации семантического содержания, а также организации умственных операций и действий с помощью условных суждений статистически значимо выше, чем при исходной ложности антецедента (например: «Если сосна – животное, то...»), при следующих типах синтаксической организации:

- Утвердительный антецедент + утвердительный консеквент (прямой порядок формулировки условного суждения) ($\chi^2 = 18,43; p < 0,01$).



- Утвердительный консеквент + утвердительный антецедент (обратный порядок формулировки условного суждения) ($\chi^2 = 5,25; p < 0,05$).
- Утвердительный антецедент + отрицательный консеквент (прямой порядок формулировки условного суждения) ($\chi^2 = 29,97; p < 0,01$).
- Отрицательный антецедент + отрицательный консеквент (прямой порядок формулировки условного суждения) ($\chi^2 = 15,51; p < 0,01$).
- Отрицательный консеквент + отрицательный антецедент (обратный порядок формулировки условного суждения) ($\chi^2 = 4,90; p < 0,05$).

При исходной ложности антецедента (например: «Если медведь – растение, то...») эффективность актуализации семантического содержания, а также организации умственных операций и действий с помощью условных суждений статистически значимо выше, чем при исходной истинности антецедента (например: «Если медведь – животное, то...»), при следующем типе синтаксической организации:

- Утвердительный консеквент + отрицательный антецедент (обратный порядок формулировки условного суждения) ($\chi^2 = 9,57; p < 0,01$).

Отсутствуют статистически значимые различия между условными суждениями с исходно ложными и истинными антецедентами в эффективности актуализации семантического содержания при следующих типах синтаксической организации:

- Отрицательный антецедент + утвердительный консеквент (прямой порядок формулировки условного суждения), например, «Если сосна – не животное, то изобразите круг», ($\chi^2 = 0,33; p > 0,05$).
- Отрицательный консеквент + утвердительный антецедент (обратный порядок формулировки условного суждения): например, «Не изображайте круг, если сосна – животное», ($\chi^2 = 0,43; p > 0,05$).

Полученные эмпирические данные показывают, что на эффективность актуализации семантического содержания условных высказываний может значимое влияние использовать отрицательных частиц, порядок следования простых предложений в составе сложных, а также истинность и ложность исходных суждений. О степени такого влияния позволяют судить результаты решения задач, предъявляемых испытуемым с помощью условных суждений, имеющих разные типы грамматической организации. Результаты исследования дают основание сделать вывод о подтверждении исходной теоретической гипотезы.

Следует подчеркнуть то обстоятельство, что при зрительном (буквенно-графическом) предъявлении предложений характер ориентировки испытуемых в семантическом содержании высказываний может измениться. Однако такого рода данные требуют дополнительной проверки и организации специальных исследований.

Наличие данных о характере влияния различных языковых средств на эффективность актуализации разных типов семантического содержания в образе мира человека позволит эффективно решать множество проблем в тех областях деятельности, где широко используются как устные, так и письменные языковые средства для транслирования сообщений и организации взаимодействий между людьми.

В заключение нужно отметить, что последовательная модификация предложенной методики с использованием разных грамматических форм может помочь в эмпирической и теоретической разработке широкого спектра вопросов экспериментальной и прикладной психосемантики.



Литература

- Выготский Л. С. Собрание сочинений. Том 3. Проблемы развития психики. М., 1983.
- Гальперин П. Я. Лекции по психологии. М.: Книжный дом «Университет»: Высшая школа, 2002.
- Гальперин П. Я. Психология как объективная наука. М.-Воронеж, 1998.
- Жинкин Н. И. Речь как проводник информации. М.: Наука, 1982.
- Кобозева И. М. Лингвистическая семантика. М.: Едиториал УРСС, 2004.
- Кронгауз М. А. Семантика. М.: Российский государственный гуманитарный университет, 2001.
- Ларкина Е. Н. Особенности организации умственных действий в зависимости от грамматической структуры речевых высказываний. Дипломная работа по психологии. Марийский госуниверситет, 2010.
- Леонтьев А. А. Основы психолингвистики. М.: «Смысл», 1997.
- Леонтьев А. А. Психолингвистические единицы и порождение речевого высказывания. М.: Едиториал УРСС, 2003.
- Лурия А. Р. Основные проблемы нейролингвистики. М., 1975.
- Лурия А. Р. Язык и сознание. М.: Изд-во МГУ, 1979.
- Маланов С. В. Влияние синтаксической организации языковых средств на эффективность актуализации умственных действий // «Мир психологии». 2009. № 2. С. 140-147.
- Салмина Н. Г. Знак и символ в обучении. М.: Изд-во МГУ, 1988.
- Соколов А. Н. Внутренняя речь и мышление. М.: Просвещение, 1967.

INFLUENCE OF NEGATIVE PARTICLES IN THE SYNTACTIC STRUCTURE OF CONDITIONAL STATEMENTS ON THE EFFECTIVENESS OF THE ACTUALIZATION OF THE SEMANTIC CONTENT

MALANOV S. V. *, Mari State University, Yoshkar-Ola, e-mail: MalanovSV@mail.ru

The research is based on general theoretical hypothesis, i.e. the effectiveness of mental operations and actions that ensure the actualization and transformation of semantic content depends on the syntactic organization of the linguistic means in the composition of grammatical propositions. The main purpose of the study was to establish regularities of the influence of conditional (implicative) proposition on the effectiveness of actualization of semantic content in the world image of a subject, depending on: a) the position of the negative particle in a conditional proposition; b) the order of simple sentences that form a conditional relationship, and c) initial truth or falsity of the content of the premise-condition (antecedent).

Keywords: language means, verbal acts, mental operations and actions, values, semantic content, conditional (implicative) proposition.

For citation:

Malanov S.V. Influence of negative particles in the syntactic structure of conditional statements on the effectiveness of the actualization of the semantic content. *Eksperimental'naya psikhologiya = Experimental Psychology (Russia)*, 2014, vol. 7, no. 1, pp. 71–81 (In Russ., abstr. in Engl.).

* *Malanov S.V.* Doctor of Psychology, Professor, Chair of General and Applied Psychology, Mari State University, e-mail: MalanovSV@mail.ru



References

- Vygotskii L. S.* Sobranie sochinenii. Tom 3. Problemy razvitiia psikhiki [Works. Volume 3. Problems of mental development]. Moscow, 1983.
- Gal'perin P. Ia.* Lektsii po psikhologii [Lectures on psychology]. Moscow, Knizhnyi dom «Universitet» Publ., Vysshiaia shkola Publ., 2002.
- Gal'perin P. Ia.* Psikhologiya kak ob'ektivnaia nauka [Psychology as an objective science]. Moscow, Voronezh, 1998.
- Zhinkin N. I.* Rech' kak provodnik informatsii [Speech as a conduit for information]. Moscow, Nauka Publ., 1982.
- Kobozeva I. M.* Lingvisticheskaia semantika [Linguistic semantics]. Moscow, Editorial URSS Publ., 2004.
- Krongauz M. A.* Semantika [Semantics]. Moscow, Rossiiskii gosudarstvennyi gumanitarnyi universitet Publ., 2001.
- Larkina E. N.* Osobennosti organizatsii umstvennykh deistvii v zavisimosti ot grammaticheskoi struktury rechevykh vyskazyvaniy. Diplomnaia rabota po psikhologii [Features of the organization of mental actions, depending on the grammatical structure of speech utterances. Diploma thesis in psychology]. Mariiskii gosuniversitet, 2010.
- Leont'ev A. A.* Osnovy psikholingvistiki [Fundamentals of psycholinguistics]. Moscow, Smysl Publ., 1997.
- Leont'ev A. A.* Psikholingvisticheskie edinitsy i porozhdenie rechevogo vyskazyvaniia [Psycholinguistic units and generation of a verbal expression]. Moscow, Editorial URSS Publ., 2003.
- Lurii A. R.* Osnovnye problemy neirolingvistiki [Basic problems of neurolinguistics]. Moscow, 1975.
- Lurii A. R.* Iazyk i soznanie [Language and Consciousness]. Moscow, MGU Publ., 1979.
- Malanov S. V.* Vliianie sintaksicheskoi organizatsii iazykovykh sredstv na effektivnost' aktualizatsii umstvennykh deistvii [Effect of syntactic organization of language means on the efficiency of actualization of mental actions]. «Mir psikhologii», 2009, no. 2, pp. 140–147.
- Salmina N. G.* Znak i simvol v obuchenii [Sign and symbol in training]. Moscow, MGU Publ., 1988.
- Sokolov A. N.* Vnutrenniaia rech' i myshlenie [Inner speech and thought]. Moscow, Prosveshchenie Publ., 1967.