

Ролевая идентичность как интегральная характеристика социальной ситуации развития подростка

О. В. Рубцова *,

аспирант кафедры педагогической психологии факультета психологии образования Московского городского психолого-педагогического университета, старший преподаватель английского языка МГППУ

В статье описано экспериментальное исследование ролевой идентичности у подростков. Проанализированы основные структурные компоненты ролевой идентичности – ролевая глубина, ролевая гибкость, локус ролевого конфликта, – выявлена их связь с личностными и социальными характеристиками развития в подростковом возрасте. Приведены данные, иллюстрирующие особенности возникновения внутреннего ролевого конфликта у подростков. Выдвинуто предположение, что в основе ролевого конфликта в данном возрасте лежат позиционно-ролевые противоречия. На основе анализа эмпирического материала делается вывод, что ролевую идентичность правомерно рассматривать как интегральную характеристику социальной ситуации развития подростка.

Ключевые слова: подростковый возраст, социальная ситуация развития, ролевая идентичность, внутренний ролевой конфликт, позиционно-ролевые противоречия

Ролевая составляющая как структурный компонент идентичности субъекта рассматривалась в работах многих исследователей (П.П. Горностай, Ч. Гордон, Н.В. Дмитриева, К.В. Коростелина, Ц.П. Короленко, Х. Кехеле, Д. Левита, Дж. Мид, А. Макэ, С. Страйкер, Х. Томэ, Ю. Хабермас, Э. Эриксон). Однако на данный момент общепринятое научное определение понятия ролевой идентичности не сформулировано. Так, в ряде работ (Ч. Гордон, К.В. Коростелина)

в терминах ролевой идентичности описывается ощущение и переживание субъектом определенной роли, обусловленное интеграцией человека в различные социальные группы. Некоторые ученые (П.П. Горностай) рассматривают понятие ролевой идентичности в тесной связи с такими детерминантами ролевого поведения, как ролевое самосознание и ролевая «Я-концепция». При этом мало кто из современных исследователей специально обращается к вопросу ро-

* ovrubsova@mail.ru

левой идентичности в контексте подросткового возраста.

Одним из первых на значение ролевой идентичности для становления личности подростка указал Э. Эриксон. Он рассматривал ролевую идентичность как важную составляющую чувства идентичности, имеющую истоки в детской «антиципации ролей». В свою очередь, становление психосоциальной идентичности в концепции Эриксона выступало в качестве основной проблемы переходного возраста, когда возникающий в этот период параметр связи с окружающими колеблется между «положительным полюсом идентификации «Я» и отрицательным полюсом путаницы ролей» [10]. Таким образом, Эриксон косвенно указывал на то, что в основе кризиса переходного возраста в значительной степени лежит «путаница ролей», иначе говоря, ролевые противоречия. Эта идея, однако, не получила должного развития в психологической науке, и само понятие ролевой идентичности долгое время не вызывало интереса со стороны исследователей (за исключением, возможно, полоролевой идентичности).

Так, в отечественной психологии становление личности в подростковом возрасте традиционно рассматривается в контексте развития психологических новообразований, которые являются специфическими для данного возрастного этапа. Как известно, термин «психологическое новообразование» был введен Л.С. Выготским. Это понятие включает весь спектр качественных изменений в психике, личности и деятельности, «которые впервые возникают в данном периоде и определяют ход развития, а также отношение ребенка к самому себе и к социальному окружению, и тем самым ведут к изменению существующей социальной ситуации развития» [4, с. 406]. На данный момент выделены три основных новообразования подросткового возраста: развитие самосознания, развитие понятийного мышления и появление «чувства взрослости» (М. Клее, Ф. Перлз, Л.С. Выготский, Т.В. Драгунова, А.П. Новгородцева, К.Н. Поливанова, А.А. Реан и др.). Согласно существующим данным, эти центральные новообразования подросткового возраста представляют собой комплексные феномены, раз-

витие которых носит длительный, динамичный характер.

Так, многие исследователи указывают, что именно процесс «субъективации» или «присвоения» этих новообразований является ключом к пониманию всего процесса развития и становления личности на данном возрастном этапе (К.Н. Поливанова). В то же время необходимо отметить, что все три новообразования характеризуют, в первую очередь, личностный аспект развития и передают крайне скудную информацию об изменениях в социальных взаимодействиях подростков, которые в этом возрасте имеют принципиальное значение для их полноценной жизнедеятельности и функционирования в социуме. На данный момент психологическая наука располагает весьма скромными данными о том, как именно ведущие новообразования переходного возраста провоцируют возникновение новой социальной ситуации развития подростка и, в свою очередь, не объясняют в должной степени, каким образом социальная ситуация развития влияет на динамику «развертывания» и «субъективации» этих новообразований.

Известно, что изменение в социальной ситуации развития в подростковом возрасте обусловлено, в первую очередь, переходом субъекта из одной социальной группы в другую: а именно из группы детей в группу взрослых. Причем связующим звеном между личностью и группой является социальная роль, под которой традиционно понимаются «формы поведения (действия), ожидаемые от субъекта в разных ситуациях в силу его принадлежности к тем или иным группам и социальным позициям» [2, с. 579]. Отсюда следует, что переход в новую социальную группу неизбежно сопровождается сменой социальных ролей и ведет к качественным изменениям в ролевом поведении субъекта.

В то же время мы придерживаемся более широкого понимания роли и считаем обоснованным сведение этого понятия исключительно к социально заданным формам поведения и взаимодействия. Вслед за П.П. Горностаем, мы предпочитаем оперировать понятием *жизненной роли*, особенность которой «в отличие от большинства социальных ролей,

заключается в достаточно глубокой вовлеченности в процесс бытия человека. Жизненные роли тесно связаны с глубинной структурой личности человека и являются по сути одними из форм ее бытия» [5, с. 45]. С этой точки зрения, подростковый возраст представляется периодом детства, в ходе которого ролевое развитие имеет наиболее стремительный характер. Причем процесс «овладения» новой системой ролей и ролевых отношений ни в коем случае не сводится к «механическому присвоению» определенного набора социальных ролей, но подразумевает перестройку всей системы жизненных ролей субъекта, ее переосмысление. Более того, поскольку определено существует связь между личностными характеристиками и социальной ситуацией развития подростка, мы считаем правомерным говорить о наличии некоторого интегрального показателя, который мог бы определить, в какой мере представлена эта взаимосвязь. Мы предполагаем, что таким показателем является **ролевая идентичность**. На наш взгляд, в контексте переходного возраста ролевую идентичность правомерно рассматривать как *социо-личностный и социо-когнитивный конструкт, характеризующий социальную ситуацию развития подростка*. Особенность последнего в том, что в нем интегрированы и опосредованы личностные, когнитивные и социальные компоненты, благодаря чему просматривается глубинная взаимосвязь личностных трансформаций с изменениями в социальной ситуации развития подростка.

Для проверки данного предположения нами было проведено специальное экспериментальное исследование, в котором приняли участие 106 человек – учащиеся 10-х классов ГОУ Гимназия № 1529 им. А. С. Грибоедова, ГОУ Центр образования № 2030 и средней общеобразовательной школы № 292 Москвы. Возрастной диапазон подростков составил 15–16 лет. В качестве психодиагностических методик нами использовались «Опросник ролевой компетентности» и опросник «Шкала локуса ролевого конфликта» П. П. Горностая, тест «Q-сортировка» Б. Стефансона, модифицированный опросник для идентификации типов акцентуаций характера у подростков

А. Е. Личко, тест «Шкала личностной тревожности» А. М. Прихожан. Для обработки данных использовались методы многомерного статистического анализа.

Структурные компоненты ролевой идентичности подростков исследовались с помощью двух опросников, разработанных П. П. Горностаем: «Опросник ролевой компетентности» и «Шкала локуса ролевого конфликта», которые представляют собой перечни соответственно из 32 и 24 вопросов и касаются особенностей ролевого поведения субъекта. Подростку предлагается рассмотреть каждое утверждение с точки зрения соответствия или несоответствия собственному поведению, оценив его как положительное, если в большинстве случаев оно является для него характерным, и как отрицательное, если редко совпадает с его собственным поведением. Данные анкеты позволяют исследовать три параметра ролевой идентичности:

1) *ролевую гибкость* (способность субъекта легко и успешно менять роли, переходить от одного состояния к другому и конструктивно их использовать),

2) *ролевую глубину* (владение глубинной структурой ролей и эго-состояний личности, способность к произвольному изменению силы ролевых переживаний),

3) *локус ролевого конфликта*, который П. П. Горностай рассматривает как конструкт, определяющий склонность личности выбирать одну из двух стратегий поведения в ролевом конфликте: экстернальную или интернальную, иными словами, ориентироваться соответственно на внешний или внутренний ролевой конфликт [6].

Статистический анализ результатов проведенного исследования показал, что между этими тремя показателями существует тесная взаимосвязь, при этом каждый из параметров отражает специфическую ролевую составляющую. Так, удалось установить, что при высоких показателях по шкалам ролевой гибкости и ролевой глубины существует тенденция к сдвигу локуса ролевого конфликта в сторону интернальности, поскольку между этими параметрами выявлена следующая высокозначимая регрессионная зависимость ($R^2=0,91$; $F(2,103)=540,5$; $p<0,0001$):

$$Locrc = 0,7 * Rflex + 0,5 * Rdeep,$$

где *Locrc* – показатель локуса ролевого конфликта, *Rflex* – показатель ролевой гибкости, *Rdeep* – показатель ролевой глубины. На рис. 1 представлена диаграмма рассеяния, иллюстрирующая связь наблюдаемых и прогнозируемых по указанной формуле значений показателя локуса ролевого конфликта.

Полученные данные подтвердили наше предположение, что ролевая гибкость, ролевая глубина и локус ролевого конфликта представляют собой взаимосвязанные переменные в структуре ролевой идентичности, т. е. характеризуют ее как сложную, опосредованную этими показателями структуру.

С учетом этих данных следующим шагом нашего исследования стало выявление связей между вышеуказанными ролевыми параметрами и личностными характеристиками испытуемых. Для этого был проведен анализ зависимостей между структурными компонентами ролевой идентичности и такими показателями, как акцентуации характера и уровень тревожности подростков.

Статистический анализ связей между акцентуациями характера и показателем ролевой гибкости выявил, что между рядом акцентуаций и уровнем ролевой гибкости име-

ется следующая высокосignифицирующая регрессионная зависимость ($R^2 = 0,88$; $F(3,102) = 248,8$; $p < 0,0001$):

$$Rflex = 0,68 * G + 0,57 * Int + 0,72 * D,$$

где *Rflex* – показатель ролевой гибкости; *G* – показатель акцентуации «Гипертимный тип», *Int* – показатель акцентуации «Интравертированный тип», *D* – показатель акцентуации «Демонстративный тип».

Между акцентуациями характера и показателем ролевой глубины была выявлена аналогичная высокосignифицирующая регрессионная зависимость ($R^2 = 0,89$; $F(3,102) = 283,3$; $p < 0,0001$):

$$Rdeep = 0,30 * D + 0,51 * S + 0,20 * G,$$

где *Rdeep* – показатель ролевой глубины; *D* – показатель акцентуации «Демонстративный тип»; *S* – показатель акцентуации «Сенситивный тип», *G* – показатель акцентуации «Гипертимный тип».

Статистический анализ позволил установить связь между некоторыми акцентуациями характера и локусом ролевого конфликта. Так, у испытуемых, имеющих высокие показатели по шкалам «гипертимность» и «интравертированность», наблюдается тенденция к сдвигу локуса ролевого конфликта в сторону интернальности, поскольку между этими показателями выявлена следующая высокосignифицирующая

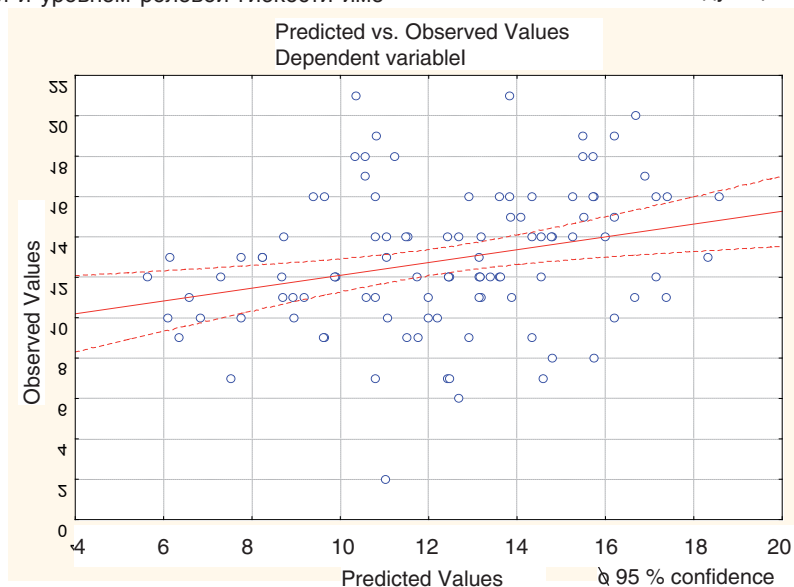


Рис. 1. Диаграмма рассеяния, иллюстрирующая связь наблюдаемых и прогнозируемых значений показателя локуса ролевого конфликта

чимая регрессионная зависимость ($R^2 = 0,88$; $F(2,103) = 370,44$; $p < 0,0001$):

$$Locrc = 1,0 * G + 0,9 * Int,$$

где $Locrc$ – показатель локуса ролевого конфликта, G – показатель акцентуации «Гипертимный тип», Int – показатель акцентуации «Интравертированный тип».

Полученные данные свидетельствуют также о наличии статистической зависимости между показателем ролевой глубины и уровнем общей тревожности: между этими параметрами имеется высокозначимая регрессионная зависимость ($R^2 = 0,63$; $F(1,104) = 180,3$; $p < 0,0001$):

$$Anx = 0,5 * Rdeep,$$

где Anx – показатель уровня общей тревожности, $Rdeep$ – показатель ролевой глубины. Таким образом, очевидна тенденция к повышению уровня тревожности при повышении уровня ролевой глубины.

В целом полученные данные свидетельствуют, что компоненты ролевой идентичности находятся в тесной взаимосвязи с другими личностными параметрами, прежде всего с акцентуациями характера и общей тревожностью.

В ходе исследования у значительной части опрошенных (52%) был диагностирован промежуточный локус ролевого конфликта. Поскольку по критерию хи-квадрат Пирсона гипотеза об однородности распределения показателей по шкале локуса ролевого конфликта отвергается с высокой степенью достоверности ($\chi^2 = 17,2$; $df = 2$; $p = 0,0002$), то, учитывая характер эмпирического распределе-

ния, можно говорить о значимом преобладании у подростков промежуточного локуса ролевого конфликта (рис. 2).

Это обстоятельство является ключевым для нашего исследования. Из приведенных результатов следует несколько принципиальных выводов. Так, опираясь на полученные данные, можно говорить, что *ролевая идентичность подростков 15–16 лет находится на стадии формирования*. Промежуточный локус ролевого конфликта наглядно демонстрирует, что подросток оказывается перед выбором стратегии собственного ролевого поведения: он может либо ориентироваться на внутренние ценности, «подстраивая» под них свои социальные роли, либо, напротив, строить ролевое поведение исходя из ролевых ожиданий социума, «ущемляя» свои реальные установки. Налицо проблема выбора между личностным и социальным, с которой человек в той или иной мере сталкивается на протяжении всей жизни. Однако в подростковом возрасте она имеет глубокий характер, поскольку именно на этом этапе жизни ребенок впервые активно включается в систему социальных взаимодействий, где ему приходится самому выбирать стратегию собственного поведения. Эта проблема ролевого выбора у подростков принимает форму реального *внутреннего ролевого конфликта*, который мы рассматриваем в качестве одного из ключевых внутриличностных конфликтов подросткового возраста.

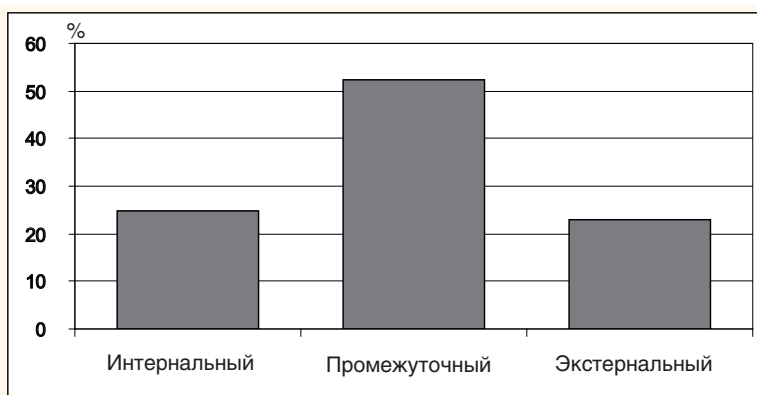


Рис. 2. Гистограмма распределения показателей, %, по шкале локуса ролевого конфликта (интернальный – 25, промежуточный – 52, экстернальный – 23)

Категория внутриличностных конфликтов объединяет психологические конфликты, состоящие в столкновении различных личностных образований – мотивов, целей, интересов, желаний, стремлений и др., представленных в сознании индивида соответствующими переживаниями [8, с. 24]. На наш взгляд, в основе внутреннего ролевого конфликта подростков лежат объективные противоречия, которые можно интерпретировать как столкновение личностного и социального, субъективного и объективного, воображаемого и действительного. В нашем исследовании мы предпочитаем оперировать термином *позиционно-ролевые противоречия*. Под «позицией» мы подразумеваем идеальные представления субъекта (в нашем случае, подростка) об исполняемых им ролях и собственном ролевом поведении. Под ролями мы понимаем, прежде всего, жизненные роли субъекта, которые включают в себя весь спектр его социальных ролей. В самом общем виде существующее соотношение представлено на рис. 3.



Рис. 3. Условное пересечение «позиции» и «роли» в социальной ситуации развития подростка

Отмеченная на рис. 3 область пересечения обозначает возможное совпадение идеальных представлений субъекта о собственном ролевом поведении с теми ролями, которыми ему приходится овладевать в действительности. По мере расширения области пересечения, вероятность возникновения внутреннего ролевого конфликта становится меньше и наоборот. Очевидно, что очень сложно определить момент, когда позиционно-ролевые противоречия переходят во внутренний ролевой

конфликт. Однако можно предполагать, что если подросток не получает средств разрешения или, по крайней мере, смягчения этих противоречий, вероятность его возникновения крайне высока. На наш взгляд, кризис подросткового возраста приходится на момент максимального расхождения между двумя этими параметрами, а само расхождение (по существу, расщепление «Я-внешнее» – «Я-внутреннее») принимает форму острого ролевого конфликта. Стремление избавиться от отрицательных переживаний, вызванных возникновением ролевого конфликта, заставляет подростка проявлять активность. Последняя, в конечном счете, становится предпосылкой развития его личности и направлена на поиск средств разрешения конфликта, что является определяющим фактором его реальной социальной ситуации развития.

Данная концепция находит подтверждение в исследованиях многих авторов. Так, Л.И. Божович отмечает, что «самоопределение подростков представляет собой аффективный центр их жизненной ситуации» [1], задавая личностно значимую ориентацию на достижение определенного уровня в системе социальных отношений. К.Н. Поливанова указывает на то, что изменение в переживании ребенком среды связано с обнаружением им в момент перехода идеальной формы развития, а также тем, что вся логика протекания кризиса обусловлена динамикой взаимопереходов реальной и идеальной формы [9]. И.В. Вачков подчеркивает, что в переходном возрасте происходит становление субъектности подростка, представляющей собой «системное человеческое качество, в котором реализуется важнейшая интенция человека как субъекта – стремление к проявлению и реализации себя как в пространстве собственного внутреннего мира, так и в пространстве окружающего мира; при этом субъектность наиболее ясно фиксируется именно на границе этих двух миров, которая очень подвижна и отражает противоречивое, динамичное и взаимодополняющее единство внешнего и внутреннего» [3, с. 51]. С другой стороны, мы не находим специальных данных, подтверждающих, что опосредование «позиции» и «роли» определяет своеобразие

социальной ситуации развития в подростковом возрасте, становится формообразующей деятельностью детей на данном этапе возрастного развития. В то же время есть основания полагать, что позиционно-ролевые противоречия не только провоцируют возникновение ролевого конфликта, но и оказывают значительное влияние на другие внутренние конфликты подростков. Для проверки данного предположения обратимся вновь к нашему исследованию.

Для изучения внутренних конфликтов у подростков нами использовался тест «Q-сортировка» Б. Стефансона. Эта методика представляет собой опросник самоотчета, состоящий из 60 утверждений, касающихся поведения человека в группе. Испытуемым предлагается рассмотреть каждое утверждение с позиции соответствия или несоответствия представлению о себе, оценив его как положительное в случае соответствия и как отрицательное в случае несоответствия. Ответы опрошенных распределяются по шести тенденциям: *зависимость, независимость, общительность, необщительность, принятие «борьбы» и избегание «борьбы»*. Подсчитывается частота проявления каждой из тенденций. Причем количество ответов «да» по одной из тенденций суммируется с количеством «нет» по полярной тенденции в сопряженной паре. Например, количество положительных ответов по шкале «зависимость» складывается с количеством отрицательных ответов по шкале «независимость». Если полученное число приближается к 20, можно говорить об истинном преобладании той или иной устойчивой тенденции, присущей индивиду и проявляющейся не только в определенной группе, но и за ее пределами. В случае если количество ответов «да» по одной тенденции оказывается равным количеству положительных ответов по противоположной тенденции (например, зависимость – независимость), у испытуемого констатируется наличие внутреннего конфликта личности, которая находится во власти одинаково выраженных противоположных тенденций.

Результаты, полученные с помощью данной методики, показали наличие внутреннего конфликта не менее чем по одной из оппози-

ций у 64% опрошенных подростков. В большинстве случаев это конфликт между тенденцией к зависимости и одновременно тенденцией к независимости. Согласно Б. Стефансону, тенденция к зависимости проявляется во внутреннем стремлении индивида к принятию групповых стандартов и ценностей (социальных и морально-этических), тогда как тенденция к независимости предполагает ориентированность личности на собственные установки и ценности [7]. Тот факт, что именно этот внутренний конфликт характерен для современных подростков, еще раз указывает, что проблема выбора стратегии собственного поведения является ключевой для данного возраста.

Статистический анализ позволил установить связь между одним из ролевых параметров и наличием внутреннего конфликта у испытуемых. Так, критерий хи-квадрат Пирсона свидетельствует о статистически значимом отличии выборочных распределений уровней параметра «Ролевая глубина и способность к ролевым переживаниям» при наличии конфликта и его отсутствии ($\chi^2=8,00$; $df=2$; $p<0,02$). Выборочная оценка пропорции испытуемых со средним уровнем при наличии конфликта стала больше, а с низким – меньше (рис. 4).

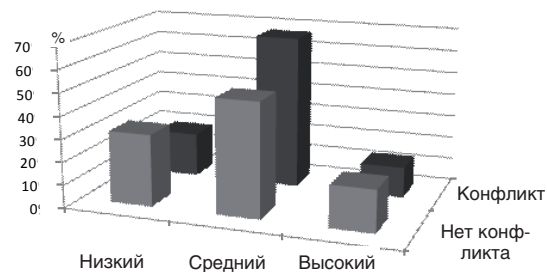


Рис. 4. Выборочные распределения уровней параметра «Ролевая глубина и способность к ролевым переживаниям» при наличии конфликта и его отсутствии

Дальнейший анализ показал, что у 36% опрошенных диагностирован промежуточный локус ролевого конфликта в сочетании как минимум с одним внутренним конфликтом.

Причем критерий хи-квадрат Пирсона свидетельствует о статистически значимом отличии выборочных распределений промежуточного и других уровней параметра «Локус ролевого конфликта» при наличии внутреннего конфликта и его отсутствии ($\chi^2=3,92$; $df=1$; $p<0,05$). Выборочная оценка пропорции испытуемых с промежуточным уровнем при наличии конфликта стала относительно больше, а с другими уровнями – относительно меньше (рис. 5).

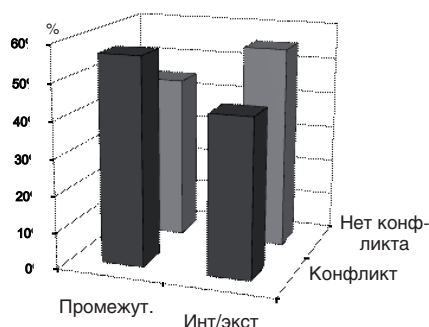


Рис. 5. Выборочные распределения уровней параметра «Локус ролевого конфликта» при наличии внутреннего конфликта и его отсутствии

Эти данные позволяют предполагать, что позиционно-ролевые противоречия оказывают определенное влияние на процесс возникновения и протекания внутренних конфликтов у подростков, что, в свою очередь, требует дальнейшего изучения.

Литература

1. Божович Л.И. Личность и ее формирование в детском возрасте. М., 1968.
2. Большой психологический словарь / Под ред. Б.Г. Мещерякова, В.П. Зинченко. М., 2009.
3. Вачков И.В. Психологический тренинг: методология и методика проведения. М., 2010.
4. Выготский Л.С. Педология подростка // Собр. соч.: В 6 т. Т. 4. М., 1984.
5. Горностай П.П. Диагностика и коррекция ролевых конфликтов // Журнал практического психолога. 1999. № 1.
6. Горностай П.П. Личностные характеристики ролевого поведения // Вісник Харківського держ. університету. 1999. № 439.
7. Методика «Q-сортировка» (В. Стефансон) // Психологические тесты / Под ред. А.А. Карелина: В 2 т. Т. 2. М., 2001.
8. Коновалова Н.А. Взаимосвязь внутриличностного конфликта и школьной успеваемости подростков (на примере 8–9-х классов). Дис. ... канд. психол. наук. М., 2006.
9. Поливанова К.Н. Психологический анализ кризисов возрастного развития // Вопросы психологии. 1994. № 1.
10. Эриксон Э. Идентичность: юность и кризис. М., 2006.
11. Gordon C. Development of Role Identities // Annual Review of Sociology. 1976. V. 2.

Role identity as an integral characteristic of social situation of adolescent's development

O. V. Rubtsova,

PhS student, chair of pedagogical psychology, department of educational psychology, Moscow State University of Psychology and Education, senior teacher of English, Higher School of Economics

The article describes an experimental research of adolescents' role identity. Main structural components of role identity are analyzed – role depth, role flexibility, locus of role conflict - their connection to personal and social characteristics of adolescent development is identified. Data is cited which illustrates the specifics of inner role conflict origination among adolescents. A hypothesis is made that role conflict at this age is based on position-role contradictions. A conclusion is made on the basis of analysis of empiric material that role identity can be rightfully viewed as an integral characteristic of social situation of adolescent's development.

Keywords: adolescence, social situation of development, role identity, inner role conflict, position-role contradictions.

References

1. *Bozhovich L.I.* Lichnost' i ee formirovanie v detskom vozraste. M., 1968.
2. *Bol'shoj psihologicheskij slovar' / Pod red. B.G. Mesherjakova, V.P. Zinchenko.* M., 2009.
3. *Vachkov I.V.* Psihologicheskij trening: metodologija i metodika provedenija. M., 2010.
4. *Vygotskij L.S.* Pedologija podrostka // *Sobr. soch.:* V 6 t. T. 4. M., 1984.
5. *Gornostaj P.P.* Diagnostika i korekcija rolevyh konfliktov // *Zhurnal prakticheskogo psihologa.* 1999. № 1.
6. *Gornostaj P.P.* Lichnostnye harakteristiki rolevogo povedenija // *Visnik Harkivs'kogo derzh. universitetu.* 1999. № 439.
7. *Metodika «Q-sortirovka» (V. Stefanson) // Psihologicheskie testy / Pod red. A.A. Karelina:* V 2 t. T. 2. M., 2001.
8. *Konovalova N.A.* Vzaimosvjaz' vnutrilichnostnogo konflikta i shkol'noj uspevaemosti podrostkov (na primere 8–9-h klassov). Dis. ... kand. psihol. nauk. M., 2006.
9. *Polivanova K.N.* Psihologicheskij analiz krizisov vozrastnogo razvitija // *Voprosy psihologii.* 1994. № 1.
10. *Jerikson Je.* Identichnost': junost' i krizis. M., 2006.
11. *Gordon C.* Development of Role Identities // *Annual Review of Sociology.* 1976. V. 2.