

Проблема измерения и оценки эмпатии в психотерапии

Т.Д. Карягина*,

старший преподаватель кафедры индивидуальной и групповой психотерапии факультета психологического консультирования Московского городского психолого-педагогического университета

К.М. Матвеева**,

студентка кафедры индивидуальной и групповой психотерапии факультета психологического консультирования Московского городского психолого-педагогического университета

Рассматриваются подходы к изучению эмпатии в области психологического консультирования и психотерапии. Обращается внимание на практическое отсутствие в отечественной психологии исследований эмпатии как процесса во взаимодействии консультанта/психотерапевта с клиентом. Представлено эмпирическое исследование, которое посвящено разработке диагностического средства для такого изучения эмпатии. Разработка проводилась на основе понятия о семиотических аспектах эмпатии, сформулированного Ф.Е. Василюком в рамках психотехнической системы понимающей психотерапии. Описывается шкала для описания и оценки семиотических аспектов эмпатии как микропроцессов эмпатии, анализируются обнаруженные с помощью шкалы феномены полноты и циклической проработки семиотических аспектов эмпатии в эффективных консультациях. Проверка возможностей шкалы осуществлялась на материале отрывка консультации К. Роджерса с Джен и 15 протоколов учебных консультаций студентов факультета психологического консультирования МГППУ в рамках мастерской по понимающей психотерапии. Полученные результаты позволяют сделать вывод об адекватности шкалы для исследовательских и дидактических целей.

Ключевые слова: эмпатия, диагностика эмпатии, переживание, психологическое консультирование, психотерапия, экспириентальные подходы в психотерапии, понимающая психотерапия, семиотические аспекты эмпатии.

*kartan18@rambler.ru

**solnechnaiya@rambler.ru

Понятие «эмпатия» обобщает важнейшие феномены психологической помощи, является одной из основных категорий практической психологии. В связи с этим проблема ее оценки, диагностики приобретает особую значимость.

В отечественной психологии эмпатия исследуется в основном как профессионально значимое качество в помогающих профессиях – у психологов, медиков, педагогов и т. п. [1; 3; 7; 8; 11]. В таких исследованиях используются опросниковые психодиагностические методы, реже – проективные. Полученные результаты показывают важность эмпатии на этапах выбора профессии и обучения для формирования основных ценностей профессии, для профилактики профессиональных деформаций, эмоционального выгорания. Однако исследований эмпатии в связи с задачами обучения конкретным профессиональным навыкам в отечественной психологии практически нет. Как отмечают некоторые авторы, тестовые методы диагностики эмпатии в данном контексте не являются информативными. Связи между эмпатией как личностным *свойством*, например, консультанта/психотерапевта, и качеством эмпатии как *процесса* в реальном взаимодействии психолога с клиентом являются непрямыми, сложно опосредованными [7; 9; 20]. Таким образом, в данной области стоят задачи как теоретического обоснования факторов и закономерностей развития «профессиональной эмпатии» и реализации эмпатических навыков в профессиональной деятельности, так и разработки адекватных методов оценки *эмпатии как процесса* во взаимодействии психолога с клиентом/пациентом.

В зарубежной психологии начало исследованиям эмпатии как процесса было положено К. Роджерсом. В своей статье 1957 года о необходимых и достаточных условиях личностного роста он выдвинул гипотезу, что эмпатия психотерапевта, воспринятая клиентом, является одним из таких условий, и поставил задачу проверки этой гипотезы [22]. Было предпринято множество исследований, в целом ее доказавших [2]. Используемые для оценки эмпатии методы базировались в основном на методе экспертной оценки. Эмпатия пси-

хотерапевта могла *post factum* оцениваться клиентом, самим психотерапевтом или независимыми экспертами по аудиоматериалам или транскрипциям сессии. В начале 70-х годов прошлого века К. Роджерсом и коллегами была разработана шкала оценки эмпатии в психотерапевтическом процессе [21]. Она базируется на авторском понимании эмпатии и отражает основные характеристики этого процесса (описание шкалы приводится ниже, в описании эмпирического исследования). На данный момент, как показывает анализ зарубежных исследований данного феномена в психотерапии, она является единственным общепризнанным средством для оценки психотерапевтической эмпатии [9].

К. Роджерс определяет процесс эмпатии следующим образом: «войти в личный мир другого и быть в нем как дома. Это значит быть сензитивным к изменениям чувственных значений, непрерывно происходящих в другом человеке. Это означает временное проживание жизни другого, продвижение в ней осторожно, тонко, без суждения о том, что другой едва ли осознает... Как будто становишься этим другим, но без потери ощущения как будто » [15, с. 429–430]. В его подходе эмпатия – это и особое, феноменологическое *понимание* другого человека изнутри, в его собственной системе координат, и особое *отношение* к другому – уважительного доверия, принятия. Роджерс отмечает, что он опирается при этом на понятие переживания как непосредственного опыта (*experiencing*), как оно было сформулировано Ю. Джендлином: эмпатия – это чувствительность к переживаниям, совместное с клиентом их исследование, символизация, поиск смыслов и т. д. [15].

Традиция трактовки эмпатии как особого способа феноменологического понимания другого человека через со-переживание берет начало в понимающей психологии В. Дильтея и К. Ясперса. Признание ее как уважительного, «тактичного» отношения к чувствам пациента характерно уже для раннего психоанализа [10; 16; 17; 18]. В настоящее время все психотерапевтические подходы признают, что она необходима для установления терапевтических отношений, формирования раппорта, рабочего альянса.

Дискуссии касаются более широкого понимания эмпатии и ее роли. Является эмпатия только средством установления терапевтических отношений или «агентом исцеления»? Когнитивно-бихевиоральные подходы и классический психоанализ в основном ограничиваются первым вариантом. В большинстве гуманистических подходов и в современных психоаналитических подходах (например, психология самости Х. Кохута, интерсубъективный психоанализ) эмпатия рассматривается как важнейший способ понимания и отношения, оказывающий «целительное» влияние на психическое здоровье и личностное развитие [9; 10; 18].

За счет чего это возможно?

Как отмечает Ф.Е. Василюк, в новейшей психотерапии «практически всюду складываются разные варианты единого представления о переживании как особом внутреннем жизненном процессе, захватывающем эмоции человека, его ум, воображение, волю, вовлекающем в свой поток кроме душевных и телесные функции. Именно этот процесс переживания, по новым воззрениям, и обеспечивает, в конечном итоге, терапевтический эффект» [4, с. 52]. Эмпатия как со-переживание является на полюсе психотерапевта тем процессом, который запускает, фасилитирует процесс переживания клиента.

Наиболее явно такое понимание переживания и эмпатии реализуется в так называемом *экспериментальном* направлении, оформившемся в современной человекоцентрированной психотерапии. Главная идея здесь формулируется следующим образом: «для терапевтического изменения необходимо определенное качество переживания, которое не возникает само по себе» [13, с. 84], необходимо способствовать развитию контакта клиента «с собственным потоком переживания» [там же, с. 87]. Поэтому одной из основных своих задач экспериментальные психотерапевты видят развитие методов символизации переживания, изучение влияния, которое различные аспекты и формы эмпатии оказывают на ход переживания клиента [19].

Отечественный подход понимающей психотерапии Ф.Е. Василюка с этой точки зрения также может быть отнесен к экспериментальным подходам. В нем разработаны теория переживания, уровней его организации и соответствующих форм терапевтического со-переживания, методы терапевтического отклика на разные аспекты переживания клиента [5]. Последние описываются как «психотехнические единицы». Одной из них является психотехническая единица «переживание–эмпатия». Эмпатический ответ консультанта/психотерапевта базируется на непосредственном эмпатическом отклике на актуальное переживание клиента, но специально «оформляется» с целью определенного «означивания» этого переживания [6].

Ф.Е. Василюком выделяются 4 семиотические аспекта эмпатии (САЭ) терапевта.

Индикативный аспект – «поворот от внешнего к внутреннему», «помогает клиенту сосредоточиться на существующем» [6, с. 7]. Здесь терапевт переводит внимание клиента с внешней стороны проблемы на внутреннюю, эмпатия служит указателем на эмоциональный центр переживания, структурируя таким образом сознание клиента. Например: «Каждый раз, когда это происходит, Вы ощущаете какую-то тревогу», «Есть за всем этим какой-то внутренний слой, в который мы уперлись, как в этот камень»¹.

Номинативный аспект – переживание получает имя, относится к определенному роду. Получая имя, проблема становится «видимой», что означает, помимо всего прочего, факт социального признания чувств человека, это обычно вызывает чувство облегчения у клиента [6]. «Вы чувствуете раздражение, некоторую даже озлобленность на мир».

Сигнификативный аспект – переживание означивается, опыт приобретает смысл, переживание включается в деятельность по исследованию мотивов

¹ Здесь и далее приведены примеры из консультаций, анализируемых в эмпирическом исследовании

вов и ценностей. «Благодаря сигнификации переживания клиент обретает возможность повысить качество, здравость и продуктивность своего мышления в ситуации кризиса» [6, с. 9], происходит углубление переживания, поиск новых смыслов и значений, намечается зона ближайшего развития переживания. «Для тебя это очень важно и самоценно», «Вы чувствуете, что Ваша жизнь в целом, и Ваши дни в частности проходят как-то формально». «Т: Бессилие ли это? К: Ну вот не знаю, мне кажется, это какое-то пошлое бессилие. Т: Пошлое? К: Ну да. Т: Фальшивое? К: Ну-у-у, подлое, ну или какое-то, не просто, понимаешь ли...Ну, такое несмирненное» (в последнем примере присутствует также номинативный аспект).

Экспрессивный аспект – это глубина выражения сопереживания терапевта через занятие определенной позиции, роли, через степень близости, идентификации с клиентом, с помощью выразительных поэтических средств [6]. Использование «экспрессионистской» эмпатии позволяет клиенту увидеть, что его поняли и услышали, что терапевт видит жизненный мир клиента так же, как и он, причем уже так свободно ориентируется в нем, что при этом вносит элементы творческого, иногда своего, авторского видения ситуации. Это приводит к более интенсивному, глубокому проживанию и пониманию клиентом своих чувств и состояний. «Т: У Вас есть обязательства на работе, в отношениях с друзьями. И лишь вступление в брак – это ужасно как ад. К: (После длинной паузы.) Вы хотите, чтобы я говорила дальше?».

Таким образом, перечисленные аспекты содержат в себе микроцели психотерапевтического процесса. Все четыре аспекта в совокупности дают целостную проработку переживания, что позволяет проследить его целенаправленную динамику у клиента. При этом каждый из аспектов определенным образом работает и на развитие отношений клиент-терапевт, создавая особую атмосферу доверия и совместного творчества.

Анализ работы переживания и сопереживания с использованием выделенных аспектов позволяет увидеть психотерапевтический процесс изнутри, прикоснуться к его «микрокузне», понять, за счет чего происходят изменения. Такая наглядность особенно эффективна в процессе обучения и супервизии.

Целью нашего эмпирического исследования [12] являлось создание и выявление диагностических возможностей шкалы для оценки эмпатии в психотерапевтических сессиях на основе представления о данных семиотических аспектах (далее САЭ).

Работа проходила в два этапа.

Первый – пилотажное исследование, которое решало задачи собственно создания шкалы, проверки ее надежности и валидности.

В качестве материала для проверки возможности создания шкалы САЭ был взят отрывок из сессии К. Роджерса с Джен: 22 первые реплики – 11 реплик терапевта, 11 реплик клиента (текст консультации см. у К. Роджерса Клиентоцентрированный/человекоцентрированный подход в психотерапии [14]).

Выбор экспертов для оценки выделенного отрывка был сделан в пользу психотерапевтов, принадлежащих к гуманистическому направлению, но не только к подходу понимающей психотерапии, в которой аспекты были разработаны.

Первой группе экспертов (2 человека) была дана инструкция: «Перед Вами отрывок из протокола сессии К. Роджерса с Джен. Оцените, пожалуйста, по пятибалльной шкале от 1 до 5 степень выраженности эмпатии терапевта в каждой реплике (шкала Роджерса-Труакса):

1 балл – вербальные и поведенческие проявления психотерапевта не обращаются вообще к опыту клиента или значительно искажают его вербальные и поведенческие проявления. Терапевт не коммуницирует свое понимание даже наиболее очевидных, лежащих на поверхности чувств другого;

2 балла — терапевт реагирует на проявленные чувства и переживания клиента, но более на уровень аффекта, а не на уровень значений и смыслов. Его коммуника-

ция больше соответствует собственным идеям о происходящем, а не конгруэнтна опыту клиента;

3 балла – терапевт реагирует на смыслы и значения переживаний клиента, особенно точно на наиболее явные чувства. Однако более глубокие переживания могут не восприниматься или искажаться;

4 балла – терапевт реагирует на чувства клиента «на уровень глубже», чем лежащее на поверхности переживание, добавляет частично к тому, что не может пока выразить клиент;

5 баллов – терапевт чутко и аккуратно реагирует как на явные переживания клиента, так и на лежащие глубже, к выражению которых клиент пока не способен. Он настроен на волну клиента так, что сможет быть полностью присутствующим в случае, если произойдет глубокое самораскрытие клиента».

Второй группе экспертов (3 человека) предлагалась инструкция: «Перед Вами отрывок из протокола сессии К. Роджерса с Джен. Оцените, пожалуйста, по шкале от 0 до 3 степень выраженности в каждой реплике терапевта различных аспектов эмпатии. *И* – индикативный, *Н* – номинативный, *С* – сигнификативный, *Э* – экспрессивный».

Экспертам давалась краткая характеристика аспектов:

• *индикативный аспект* – терапевт переводит внимание клиента с внешней стороны проблемы на внутреннюю, более глубокую, фокусируется на внутреннем мире клиента;

• *номинативный аспект* – переживание получает имя, называется, определяется, относится к определенному разряду;

• *сигнификативный аспект* – терапевт фокусируется на поиске смыслов и значения переживания для клиента;

• *экспрессивный аспект* – особые формы выражения терапевтом содержания переживания клиента и своего со-переживания через занятие определенной позиции, роли, через степень близости, идентификации с клиентом, с помощью метафор и других выразительных средств и т. п.

С целью оценки надежности и валидности данной шкалы обработка полученных данных состояла в определении согласованно-

сти оценок экспертов по шкале САЭ, в поиске взаимосвязи оценок по шкале Роджерса-Труакса и шкале САЭ.

Для оценки возможностей шкалы по выявлению особенностей эмпатии в сессии по каждой реплике терапевта вычислялись: 1) средний балл оценок экспертов по каждому аспекту – выраженность каждого аспекта в данной реплике; 2) суммарный средний балл по всем аспектам в каждой реплике – «эмпатическая сила» каждой реплики, мера целостной «проработки» переживания.

Результаты данного этапа исследования показали:

1) достаточно высокая согласованность оценок экспертов наблюдается по всем аспектам, кроме индикативного (коэффициент корреляции Пирсона по экспрессивному аспекту 0.65, по номинативному и сигнификативному 0.56 и 0.57, по индикативному – 0.08);

2) статистически значимая корреляция наблюдается между оценками по шкале Роджерса-Труакса и суммарным средним баллом по аспектам по реплике (коэффициент Пирсона 0.836). Как мы отмечали, шкала Роджерса-Труакса является фактически единственным общепризнанным методом оценки эмпатии в психотерапевтическом процессе;

3) шкала позволяет выявить важные феномены эмпатического процесса в психотерапевтической сессии:

• глубину, «эмпатическую силу» реплики терапевта – реплики терапевта, набравшие максимальную сумму по всем аспектам, также получали высокий балл по шкале Роджерса-Труакса и были прокомментированы как эффективные самим К. Роджерсом;

• циклы проработки переживания и закономерное чередование фокусировки на различных аспектах эмпатии. Цикл начинается с индикативного аспекта, далее идет постепенное возрастание остальных аспектов по порядку, затем начинается новый цикл с удержанием в фокусе проработанного ранее. По суммарным значениям мы можем наблюдать, как возрастает «эмпатическая сила» реплики к концу цикла, чаще всего за счет сильного экспрессивного аспекта.

Эмпатические циклы в дебюте консультации К. Роджерса с Джен

№ реплики	Индикативный (среднее оценок экспертов)	Номинативный (среднее оценок экспертов)	Сигнификативный (среднее оценок экспертов)	Экспрессивный (среднее оценок экспертов)	Суммарный балл по реплике
1.	1.5	1	0	0	2.5
2.	1.6	0.5	1.5	0	3.6
3.	1.8	1.5	1	0	4.3
4.	1.1	1.8	1.1	0.5	4.5
5.	1.3	0.5	1.3	0	3.1
6.	1.6	1.1	2	2.3	7
7.	2.5	1.5	2.5	1.6	8.1
8.	2.3	0.6	1	2	5.9
9.	0.5	2.6	1.5	1.3	5.9
10.	0.8	1.3	2.3	2.8	7.2
11.	1	0.5	1	2	4.5

Второй этап исследования был посвящен решению как методических задач, а именно – поиску признаков для конкретизации аспектов, особенно индикативного, так и собственно исследовательских: поиску и анализу связи между параметрами эффективности консультаций и особенностями выраженности САЭ.

В качестве материала для исследования были взяты 15 дословных протоколов двадцатиминутных учебных психотерапевтических сессий, проведенных студентами в рамках курса «Понимающая психотерапия» на факультете психологического консультирования МГППУ, и оцененных экспертами как успешные и неуспешные в плане установления контакта и эффективности консультации в целом (оценка проводилась в рамках диссертационного исследования Е.В. Мишиной «Феномен совместности в межличностном взаимодействии»).

Всего были обработаны и проанализированы 15 учебных консультаций, или 1062 реплики. В процессе исследования было принято решение перейти к 5-балльной системе оценивания САЭ для повышения дифференцированности оценок. В ходе исследования нами были проанализированы возможные трудности оценки индикативного аспекта и приняты меры, повысившие согласованность оценок экспертов по этому аспекту – выде-

лены особые признаки для дифференциации этого аспекта.

Не зная, какие протоколы были оценены как эффективные в целом и по качеству контакта, а какие нет, 2 экспертами была проведена оценка выраженности САЭ в этих протоколах.

Далее, как и на этапе пилотажного исследования, по каждой единице анализа вычислялись:

- средний балл оценок экспертов по каждому аспекту;
- сумма средних баллов по каждому аспекту в каждой единице анализа – «эмпатическая сила» каждой единицы.

По всей консультации определялись:

- средний суммарный балл САЭ по реплике (среднеарифметическое эмпатической силы всех единиц консультации) – данный показатель характеризует средний уровень качества эмпатического отклика терапевта;
- суммарный балл по каждому аспекту – сумма, набранная по всем единицам анализа в консультации по каждому аспекту, позволяет анализировать особенности проработки каждого аспекта в консультации;
- полнота эмпатического понимания – присутствие и проработанность всех аспектов, наличие циклов САЭ, аналогичных обнаруженным нами в консультации К. Роджерса.

Результаты

Исследование показало высокую связь между качеством проработки САЭ и эффективностью контакта и консультации в целом. Коэффициент корреляции Пирсона между эффективностью консультации в целом и средним суммарным баллом САЭ по реплике – 0.84, между средним суммарным баллом САЭ и качеством контакта – 0.84.

2. Явно видна разница в выраженности экспрессивного и сигнификативного аспектов в успешных и неуспешных консультациях, что позволяет нам сделать вывод о связи высококачественной проработки этих аспектов и успешности консультации в целом (см. рис. 1, 2).

3. В неуспешных консультациях появляется проблема с номинативным аспектом, то есть терапевт и клиент никак не могут дать имя переживанию, происходит «топтание на месте», процесс стопорится (см. рис. 1, 2).

4. Во всех эффективных консультациях мы зафиксировали полноту проработки САЭ и наличие эмпатических циклов.

Учитывая, что эмпатические циклы найдены нами во всех эффективных консультациях, включая консультацию К. Роджерса, можно предположить, что такая проработка переживания является закономерным явлением,

способствующим такому результату. С нашей точки зрения, данный факт может быть понят как следствие развития глубокого, подлинного сопереживания терапевта клиенту. Наиболее явно свидетельствует об этом наличие в эффективных консультациях в эмпатических циклах выраженного экспрессивного аспекта. Терапевт свободно «ориентируется» во внутреннем мире клиента и способен к творческому, образному видению его ситуации, углубленному исследованию его переживаний.

Таким образом, результаты нашего исследования показали возможность создания средства для анализа эмпатии как процесса в реальных психотерапевтических сессиях на основе представления о ее семиотических аспектах (САЭ), которое развивается в «понимающей психотерапии». Эти аспекты являются, по сути, микропроцессами эмпатии, направленными на означивание, символизацию, выражение и углубление переживания клиента. Разработанная в ходе исследования шкала может быть использована в исследовательских и дидактических целях – в ходе обучения и супервизии психологов-консультантов и психотерапевтов.

С помощью шкалы был выявлен феномен циклической эмпатической проработки пере-

Таблица 2

Показатели эффективности проработки САЭ, эффективности консультации в целом и качества контакта

№ консультации	Средний суммарный балл САЭ по психотехнической единице (максимум 20)	Средний балл оценок экспертов по эффективности консультации в целом (максимум 10)	Средний балл оценок экспертов по качеству контакта (максимум 10)
9	3	1.7	3
13	5.36	3.5	4
15	2.7	2	5
28	3.45	2	2
19	2.65	2.5	3
1	9.94	7	7
26	7.39	7.2	9
29	5.55	4	4
30	9.79	7.5	8
24	7.16	7	8

живания. Фокусы внимания терапевта в случае эффективной работы закономерно перемещаются от привлечения внимания к переживанию, его внутренней, эмоциональной составляющей, далее к поиску имени переживания, его значения и смыслов и, наконец, к особому экспрессивному выражению и углублению. Такой цикл может быть понят как выражение особого качества сопереживания в эффективных консультациях.

Результаты нашего исследования имеют значение, в первую очередь, для гуманистических подходов в консультировании и психотерапии, уделяющих особое внимание важности развития переживания клиента. Дальнейшее совершенствование шкалы и исследование с ее помощью эмпатии в профессиональной психологической деятельности могут быть направлены на адаптацию для более широкого использования.

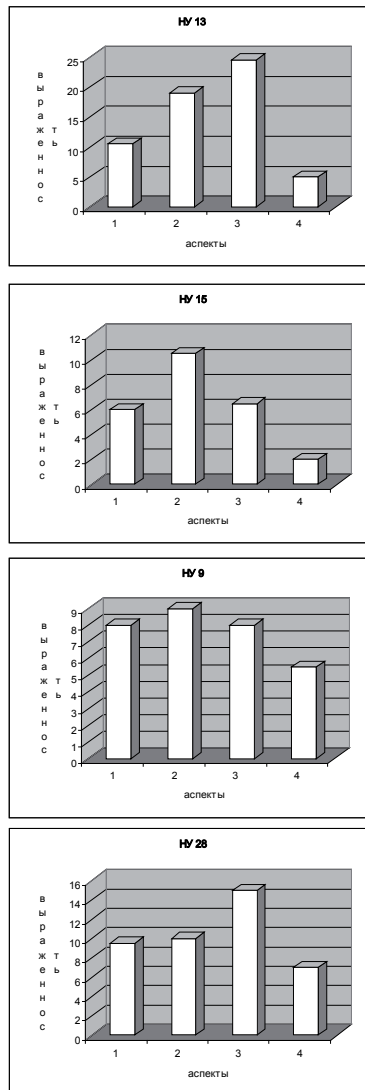


Рис.1. Выраженность САЭ (суммарный балл, набранный по всей консультации) в неэффективных консультациях

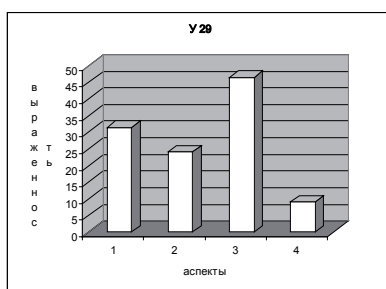
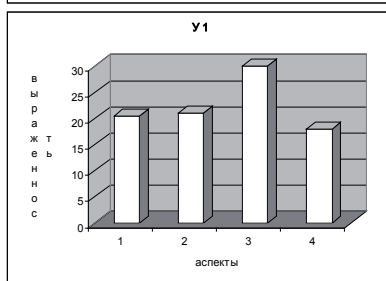
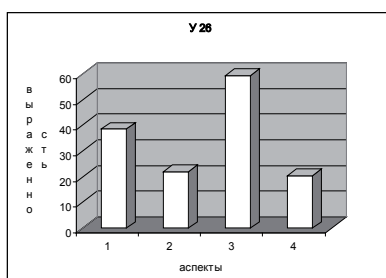
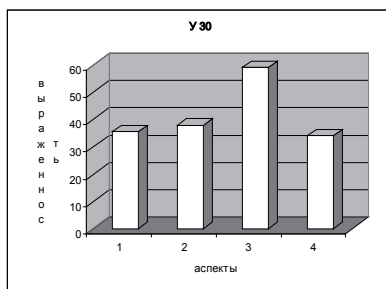


Рис. 2. Выраженность САЭ (суммарный балл, набранный по всей консультации) в эффективных консультациях

Литература

1. *Борисенко С.Б.* Методы формирования эмпатии учителей: Автореф. дисс. канд. психол. наук. Л., 1988.
2. *Боцарт Дж.* Не обязательно необходимые, но всегда достаточные условия // Карл Роджерс и его последователи: психотерапия на пороге XXI века / Под ред. Дэвида Брэзиера. М., 2005.
3. *Василькова А.П.* Эмпатия как один из специфических критериев профессиональной пригодности будущих специалистов-медиков: Автореф. дисс. канд. психол. наук. СПб., 1998.
4. *Василюк Ф.Е.* Историко-методологический анализ психотерапевтических упований // Московский психотерапевтический журнал. 2007. Юбилейный выпуск.
5. *Василюк Ф.Е.* Понимающая психотерапия как психотехническая система. Автореф. дисс. до-ра психол. наук. М., 2007.
6. *Василюк Ф.Е.* Семиотика и техника эмпатии // Вопросы психологии. 2007. № 2.
7. *Гиппенрейтер Ю.Б., Карягина Т.Д., Козлова Е.Н.* Феномен конгруэнтной эмпатии // Вопросы психологии. 1993. № 4.
8. *Дорошенко Т.В.* Эмпатия как фактор мотивации в профессиональном становлении личности: Автореф. дисс. канд. психол. наук. Хабаровск, 2007.
9. *Карягина Т.Д.* Некоторые проблемы изучения эмпатии в контексте психологического консультирования и психотерапии // Культурно-историческая психология. 2009. № 4.
10. *Карягина Т.Д.* Откуда в психотерапии эмпатия: К. Роджерс, его психоаналитические предшественники и последователи // Консультативная психология и психотерапия. 2012. № 1.
11. *Козина Н.В.* Исследование эмпатии и ее влияния на формирование «синдрома эмоционального сгорания» у медицинских работников: Автореф. дисс. канд. психол. наук. СПб., 1998.
12. *Матвеева К.М.* Особенности семиотических аспектов эмпатии в эффективных и неэффективных дебютах психологических консультаций. Дипломная работа, МГППУ. М., 2012.
13. *Некрылова Н.В.* Основные направления современной клиент-центрированной психотерапии // Журнал практического психолога. 2012. № 1.
14. *Роджерс К.* Клиентоцентрированный/человекоцентрированный подход в психотерапии // Вопросы психологии. 2001. № 2.
15. *Роджерс К.* Эмпатия. Психология мотивации и эмоций (под ред. Ю.Б. Гиппенрейтер и М.В. Фаликман). М., 2002.
16. *Ференци Ш.* Теория и практика психоанализа. М., 2000.
17. *Этчегоен Г.* Эмпатия // Журнал практической психологии и психоанализа. 2003. № 1. Электронная версия: <http://psyjournal.ru/psyjournal/articles/detail.php?ID=3003>
18. *Ягнюк К.В.* Природа эмпатии и ее роль в психотерапии // Журнал практической психологии и психоанализа. 2003. № 1. Электронная версия: <http://psyjournal.ru/psyjournal/articles/detail.php?ID=2114>
19. *Empathy Reconsidered. New Directions in Psychotherapy* // Edited by A.C. Bozarth and L.S. Greenberg. APA, 1997.
20. *Hill C.* Helping skills training for undergraduates: Outcomes and prediction of outcomes // Journal of Counseling Psychology. 2008. Vol. 55(3).
21. *Patterson C.H.* Relationship counseling and psychotherapy. Harper&Row Publishers. N.Y., 1974.
22. *Rogers C.* The necessary and sufficient conditions of therapeutic personality change // Psychotherapy: Theory, Research, Practice, Training. 2007. Vol. 44(3).

The problem of measurement and evaluation of empathy in psychotherapy

T. D. Karyagina,

Senior Lecturer, Chair of Individual and Group Psychotherapy, Department of Psychological Counseling, Moscow State University of Psychology and Education

K. M. Matveeva

Student, Chair of Individual and Group Psychotherapy, Department of Psychological Counseling, Moscow State University of Psychology and Education

We review approaches to research of empathy in counseling and psychotherapy. The analysis of studying empathy as a process in counselor/therapist and client interaction shows virtually absence of such research in Russia. The empirical study described in the article was devoted to the development of a diagnostic tool for empathy investigation. This tool is based on the concept of semiotic aspects of empathy, formulated by F.E. Vasilyuk in the framework of appreciational psychotherapy. The paper describes the tool for description and evaluation of semiotic aspects of empathy as empathy microprocesses. We analyze phenomena detected by the Scale, concerning thorough and cyclical working-through of empathy semiotic aspects during effective consultations. The capabilities assessment of Semiotic Aspects of Empathy Scale was based on the material of Jane consultation with K. Rogers and 15 training students consultation of Department of Counseling, MCUPE during the workshop for appreciational psychotherapy. Results of the study suggest the adequacy of the Scale for research and teaching purposes.

Keywords: empathy, empathy diagnostics, affective experience, counseling, psychotherapy, experiential approaches in psychotherapy, appreciational psychotherapy, semiotic aspects of empathy.

References

1. *Borisenko S.B.* Metody formirovaniya jempatii uchitelej: Avtoref. diss. kand. psihol. nauk. L., 1988.
2. *Bocart Dzh.* Ne objazatel'no neobhodimye, no vseгда dostatochnye uslovija // Karl Rodzhers i ego posledovateli: psihoterapija na poroge XXI veka / Pod red. Djevida Brjeziera. M., 2005.
3. *Vasil'kova A.P.* Jempatija kak odin iz specificheskikh kriteriev professional'noj prigodnosti budushhix specialistov-medikov: Avtoref. diss. kand. psihol. nauk. SPb., 1998.
4. *Vasiljuk F.E.* Istoriko-metodologicheskij analiz psihoterapevticheskix upovanij // Moskovskij psihoterapevticheskij zhurnal. 2007. Jubilejnyj vypusk.
5. *Vasiljuk F.E.* Ponimajushhaja psihoterapija kak psihotehnicheskaja sistema. Avtoref. diss. do-ra psihol. nauk. M., 2007.
6. *Vasiljuk F.E.* Semiotika i tehnika jempatii // Voprosy psihologii. 2007. № 2.
7. *Gippenrejter Ju.B., Karjagina T.D., Kozlova E.N.* Fenomen kongruentnoj jempatii // Voprosy psihologii. 1993. № 4.
8. *Doroshenko T.V.* Jempatija kak faktor motivacii v professional'nom stanovlenii lichnosti: Avtoref. diss. kand. psihol. nauk. Habarovsk, 2007.
9. *Karjagina T.D.* Nekotorye problemy izuchenija jempatii v kontekste psihologicheskogo konsul'tirovaniya i psihoterapii // Kul'turno-istoricheskaja psihologija. 2009. № 4.
10. *Karjagina T.D.* Otkuda v psihoterapii jempatija: K. Rodzhers, ego psihoanaliticheskie predshestvenniki i posledovateli // Konsul'tativnaja psihologija i psiho-terapija. 2012. № 1.
11. *Kozina N.V.* Issledovanie jempatii i ee vlijanija na formirovanie «sindroma jemocional'nogo sgoranija» u medicinskih rabotnikov: Avtoref. diss. kand. psihol. nauk. SPb., 1998.
12. *Matveeva K.M.* Osobennosti semioticheskix aspektov jempatii v jeffektivnyh i nejeffektivnyh debjutah psihologicheskix konsul'tacij. Diplomnaja rabota, MGPPU. M., 2012.
13. *Nekrylova N.V.* Osnovnye napravlenija sovremennoj klient-centrirovannoj psihoterapii // Zhurnal prakticheskogo psihologa. 2012. № 1.
14. *Rodzhers K.* Klientocentrirovannyj/chelovekocentrirovannyj podhod v psihoterapii // Voprosy psihologii. 2001. № 2.
15. *Rodzhers K.* Jempatija. Psihologija motivacii i jemocij (pod red. Ju.B. Gippenrejter i M.V. Falikman). M., 2002.
16. *Ferenci Sh.* Teorija i praktika psihoanaliza. M., 2000.
17. *Jetchegoen G.* Jempatija // Zhurnal prakticheskoi psihologii i psihoanaliza. 2003. № 1. Jelektronnaja versija: <http://psyjournal.ru/psyjournal/articles/detail.php?ID=3003>
18. *Jagnjuk K.V.* Priroda jempatii i ee rol' v psihoterapii // Zhurnal prakticheskoi psihologii i psihoanaliza. 2003. № 1. Jelektronnaja versija: <http://psyjournal.ru/psyjournal/articles/detail.php?ID=2114>
19. *Empathy Reconsidered. New Directions in Psychotherapy* // Edited by A.C. Bozarth and L.S. Greenberg. APA, 1997.
20. *Hill C.* Helping skills training for undergraduates: Outcomes and prediction of outcomes // Journal of Counseling Psychology. 2008. Vol. 55(3).
21. *Patterson C.H.* Relationship counseling and psychotherapy. Harper&Row Publishers. N.Y., 1974.
22. *Rogers C.* The necessary and sufficient conditions of therapeutic personality change // Psychotherapy: Theory, Research, Practice, Training. 2007. Vol. 44(3).