

Значимые параметры эмоционально-личностной сферы подростков в школах с разной степенью психологической безопасности образовательной среды

О.И. Леонова,

начальник отдела координации и планирования НИР, преподаватель кафедры организационной и экономической психологии Московского городского психолого-педагогического университета Olesya_leonova@mail.ru

В статье представлены результаты эмпирического исследования психологической безопасности образовательной среды средней школы и эмоционально-личностной сферы подростков. Раскрыта теоретическая модель психологически безопасной образовательной среды школы, не угрожающей личностно-эмоциональной защищенности. Установлены значимые параметры эмоционально-личностной сферы подростков, характеризующие состояние личности в среде (эмоционально-личностное благополучие – позитивное самоотношение и самооценка, отсутствие тревожности, фрустрации, страхов, эмоциональной напряженности), а также отношение личности к данной среде (эмоциональное отношение к учению, личностная адаптация). В результате масштабного исследования двух московских школ выявлено статистически значимое различие в степени психологической безопасности их образовательных сред. Описаны новые феномены, раскрывающие роль психологической безопасности образовательной среды в эмоционально-личностной сфере подростков.

Ключевые слова: психология образования, образовательная среда школы, психологическая безопасность, подростковый возраст, параметры эмоционально-личностной сферы.

Задача формирования здоровьесберегающей образовательной среды, обеспечивающей защищенность участников образовательного процесса от внешних рисков и угроз, поставлена в нашей стране на государственном уровне: в «Концепции модернизации российского образования», в городской целевой программе развития образования «Столичное образование – 5» на 2009 – 2011 гг. В связи с этим актуальной практической задачей учреждений образования становится создание социальной среды, развивающей и поддерживающей личностный потенциал учителей и учеников. Важнейшая характеристика такой среды – психологическая безопасность. Именно она обеспечивает образовательной среде развивающий характер, а школьникам – состояние психологической

защищенности. Подростки очень чувствительны к влиянию психологического насилия, опасности, дискомфорта. В этом возрасте есть риск разрушения основ личностно-эмоционального благополучия. Поэтому эффективное отражение неблагоприятных внешних воздействий способствует благоприятному развитию личности школьника.

Исследователями установлены два главных аспекта психологических характеристик образовательной среды (ОС) – безопасность социальной среды как среды жизнедеятельности человека и безопасность поведения человека (угрозы, опасности, риски) [4].

Теоретическое и прикладное развитие психологическая безопасность ОС получила благодаря работам В.В. Рубцова и И.А. Баевой [1]. Доказано, что важным фактором, придающим ОС развивающий характер, является ее безопасность [1; 2; 3]. Показано, что безопасную образовательную среду можно создать путем человекоцентрированного обучения [11]. Разработаны критерии психологической безопасности ОС [2; 5].

В целом психологическую безопасность определяют в трех аспектах: 1) как состояние ОС, свободное от проявления психологического насилия во взаимодействии, способствующее удовлетворению основных потребностей в личностно-доверительном общении, создающее референтную значимость среды и обеспечивающее психическое здоровье включенных в ее состав участников; 2) как систему межличностных отношений, которые вызывают у участников чувство принадлежности (референтную значимость среды), убеждают человека, что он пребывает вне опасности; 3) как систему мер, направленных на предотвращение угроз для продуктивного устойчивого развития личности [1].

В настоящее время в области проблем психологической безопасности образовательной среды школы проводится множество исследований (В.В.Рубцов, Ю.М.Забродин, И.А.Баева, Е.Н.Волкова, Е.Б.Лактионова, В.В.Ковров, О.В.Вихристюк, J.Bluestein, S.Brand, M.R.Randazzo). Однако понятийный аппарат для анализа рисков, связанных с обеспечением психологической безопасности, еще не сложился, не систематизированы подходы к ее исследованию. Все это порождает противоречия в понимании и интерпретации феноменов психологической безопасности. Наименее изученным остается вопрос о влиянии психологически безопасной образовательной среды на параметры личности подростков.

В результате теоретического анализа установлены значимые параметры эмоционально-личностной сферы подростков [9; 10], которые характеризуют, с одной стороны, особенности развития личности в среде, а с другой – отношение личности к данной среде (рис.1).

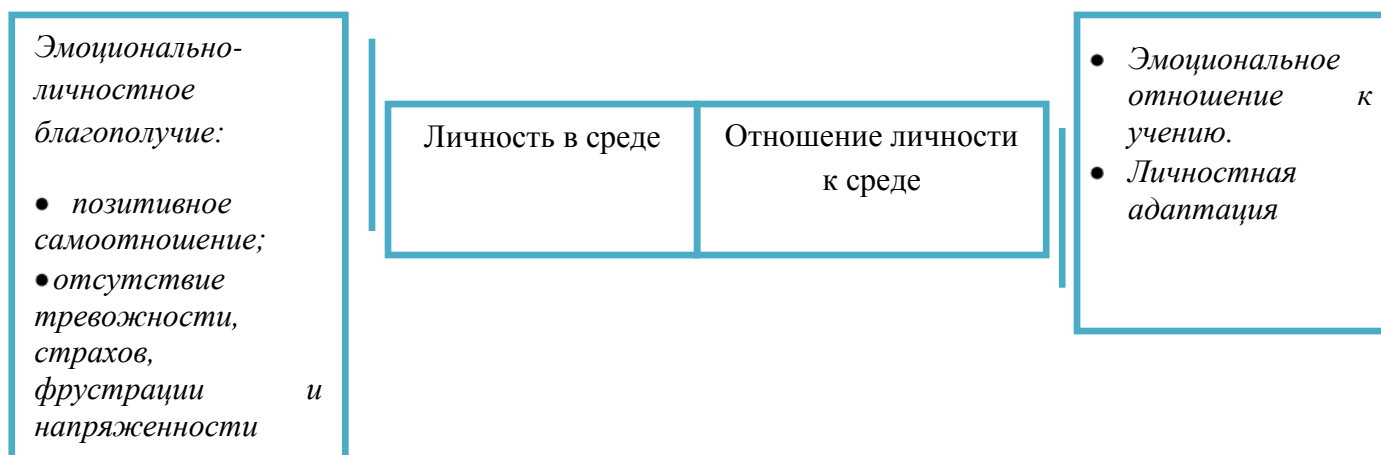


Рис.1. Значимые параметры эмоционально-личностной сферы подростка

Благополучие личности рассматривается как предпосылка адаптационного потенциала личности и достижения согласованности со средой (О.С.Ширяева, Л.В.Миллер).

Самоотношение – одно из главных новообразований в подростковом возрасте. Составляющей самоотношения является самооценка личностных особенностей и форм поведения [9].

Актуальные свойства и состояния личности (познавательная активность, мотивация достижения, тревожность и гнев) определяют эмоциональное отношение подростков к учению [10]. Эмоциональное отношение к учению составляет то ведущее отношение, изучение которого позволяет проникнуть в самую сущность личности школьника (Л.И.Божович), а отсутствие интересов к учению часто является исходной причиной формирования отклоняющегося поведения (В.Г.Степанов); важным моментом в формировании у школьников должного отношения к учению является тот способ, которым взрослые предъявляют к ним соответствующие требования (Л.С.Славина).

Для большого числа старших подростков характерен недостаточно высокий общий уровень психологической адаптации, при этом наибольшие проблемы у подростков сосредоточены в сфере личностной адаптации: склонность к враждебности и критичности в социальных контактах, недоверие и агрессивные реакции по отношению к окружающим проявляют почти половина подростков (Д.Н.Дубровин). К.Стотт, И.А.Дубровина, А.М.Прихожан, Н.Н.Толстых выделили симптомокомплексы, которые свидетельствуют о нарушениях поведения и развития личности, о дезадаптированности подростков. В.А.Мурзенко выявила доминирующие синдромы, свидетельствующие о нарушении личностной адаптации подростков: «Враждебность по отношению к взрослому»;

«Недостаток социальной нормативности»; «Уход в себя»; «Депрессия»; «Конфликтность в отношениях со сверстниками»; «Недостаток доверия к новым людям, вещам, ситуациям».

Целью нашего исследования явилось изучение эмоционально-личностной сферы подростков в школах с разным уровнем психологической безопасности образовательной среды.

Были выдвинуты следующие гипотезы исследования:

1. Психологическая безопасность образовательной среды является значимым фактором в обеспечении эмоционально-личностного благополучия подростков.

2. Отношение личности к среде, определяемое показателями эмоционального отношения к учению и личностной адаптации, зависит от уровневых характеристик психологической безопасности образовательной среды.

Эмпирическое исследование проводилось в средней общеобразовательной школе Северо-Восточного округа Москвы в феврале – мае 2009 г. (далее – первая школа) и в Центре образования Юго-Западного округа Москвы в декабре 2009 – марте 2010 гг. (далее – вторая школа). Выборка составила 333 учащихся V – VIII классов (167 – из первой школы и 166 – из второй). К исследованию психологической безопасности образовательной среды школы были привлечены эксперты – участники образовательного процесса: ученики (333 человека), родители (108 человек) и учителя (44 человека).

Эмпирическое исследование состояло из двух следующих блоков:

Б л о к 1. Выявление уровневых характеристик образовательной среды школы путем экспертной оценки ее психологической безопасности.

Экспертная оценка психологической безопасности (ПБ) образовательной среды (ПБ учеников, ПБ педагогов, ПБ родителей) проводилась по показателям: 1) референтность; 2) удовлетворенность; 3) защищенность. Положительные результаты по каждому из критериев оценки, полученные более чем у 60% респондентов, свидетельствуют о высокой степени ПБ ОС; в интервале 60%–40% – о средней степени ПБ ОС, т. е. о наличии психологических рисков; менее чем у 40% – о низкой степени ПБ ОС, т. е. о наличии угроз.

Б л о к 2. Изучение особенностей эмоционально-личностной сферы подростков по двум направлениям:

изучение развития личности в среде, в частности эмоционально-личностного благополучия подростков – становления самоотношения и показателей тревожности, страхов, фрустрации, эмоциональной напряженности;

изучение отношения личности к среде путем оценки эмоционального отношения к учению и показателей нарушения личностной адаптации подростков.

При исследовании психологических рисков образовательной среды использовалась методика «Психологическая безопасность образовательной среды школы» И.А.Баевой, адресованная включенным экспертам – участникам образовательного процесса: ученикам, педагогам и родителям.

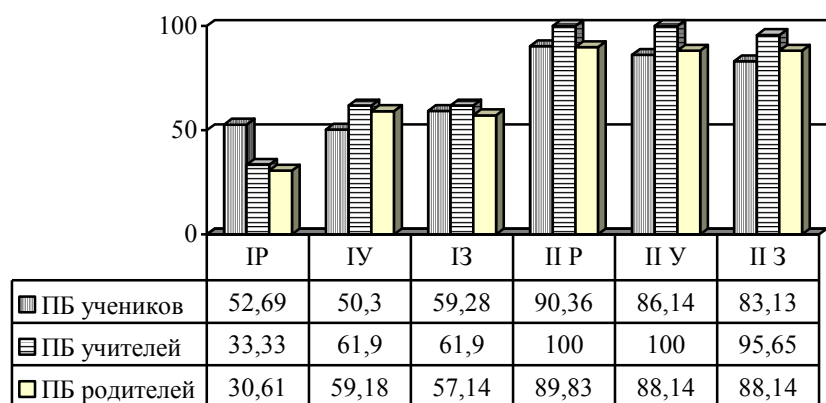
При исследовании эмоционально-личностной сферы подростков использовался блок методик:

- личностный опросник «Я-концепция» Е.Пирс и Д.Харрис, модифицированный А.М.Прихожан, позволяющий выявлять особенности самоотношения и самооценки личностных особенностей и форм поведения;
- опросник Б.Филлипса, фиксирующий характер и уровень тревожности, страхов, фрустраций, связанных с включением подростка в жизнь школы;
- методика диагностики мотивации учения и эмоционального отношения к учению Ч.Д.Спилбергера («State – Trait Personality Inventory»), модифицированная А.Д.Андреевой и А.М.Прихожан, которая включает в себя диагностику актуальных состояний личности – особенностей познавательной активности, мотивации достижения, тревожности и гнева;
- методика «Карта наблюдения» Д.Стотта, модифицированная А.М.Прихожан, Н.Н.Толстых, которая диагностирует формы поведения подростка и позволяет выявить серьезные нарушения в развитии его личности и поведения, а также определить те симптомокомплексы, которые в первую очередь обуславливают его дезадаптацию.

Результаты и их обсуждение

По итогам выполнения блока 1 исследования получены следующие результаты.

Психологическая безопасность ОС в первой школе находится в диапазоне средних (противоречивых) значений (52,35%), во второй школе – на очень высоком уровне (91,45%). Выявлен следующий процент выборов позитивных значений показателей ПБ ОС экспертами: в первой школе референтность – 38,88%, удовлетворенность – 57,13%, защищенность – 59,44%; во второй школе референтность – 93,40%, удовлетворенность – 91,99%, защищенность – 88,97% (рис.2).



Среднее по показателю ПБ ОС	38,88	57,13	59,44	93,40	91,99	88,97
Общая оценка ПБ ОС по школе	52,35			91,45		

Рис.2. Результаты исследования психологической безопасности образовательной среды в двух школах: I – первая школа; II – вторая школа; P – референтность; Y – удовлетворенность; Z – защищенность

Выявленные различия между двумя школами в уровне психологической безопасности образовательных сред статистически значимы. Показатели критерия Колмогорова–Смирнова для двух выборок и критерия Манна–Уитни по результатам оценки психологической безопасности ОС представлены в таблице.

Т а б л и ц а

Показатели психологической безопасности двух школ

Показатели ПБ ОС школы	Показатели ПБ учеников		Показатели ПБ учителей		Показатели ПБ родителей	
	Z	p	U	p	U	P
Референтность	3,437	0,001	80,50	0,001	559,5	0,001
Удовлетворенность	3,271	0,001	149,50	0,001	706	0,001
Защищенность	2,176	0,001	162,50	0,008	979	0,004

Примечание. U – значение критерия Манна–Уитни; Z – значение критерия Колмогорова–Смирнова для двух выборок; p – показатель уровня достоверности различия групп.

Выявленное эмпирическим путем отсутствие позитивных значений показателей психологической безопасности ОС у 40%–60% включенных экспертов первой школы свидетельствует о средней степени психологической опасности ОС.

По итогам выполнения блока 2 исследования получены следующие результаты. Школы статистически достоверно различаются в показателях параметров эмоционально-личностной сферы подростков (рис.3).

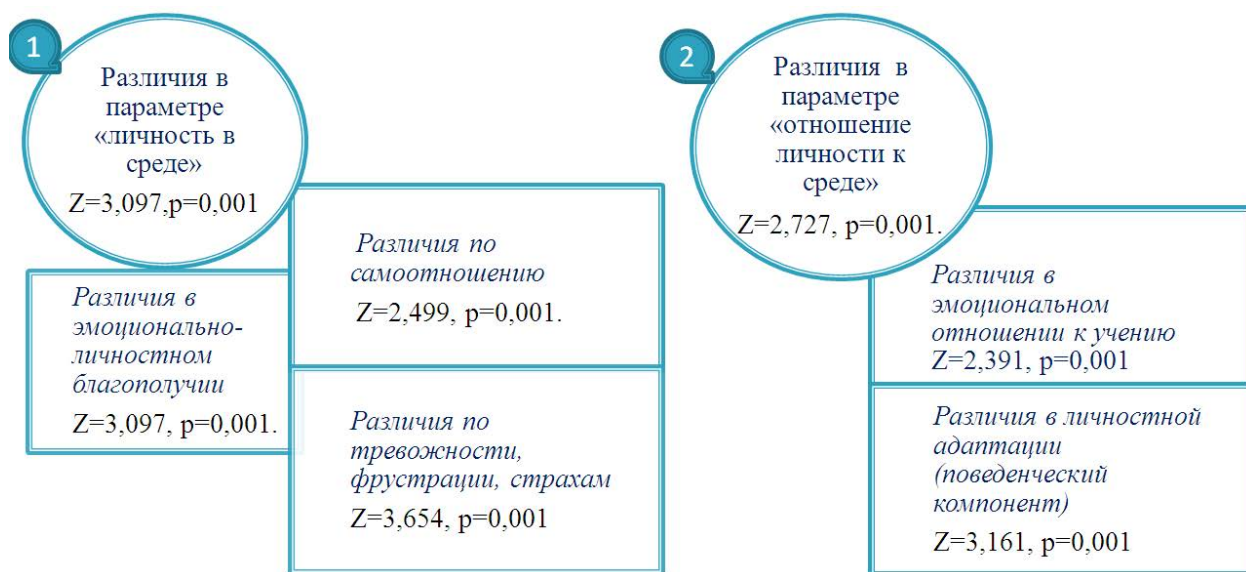


Рис.3. Различия в состоянии эмоционально-личностной сферы подростков двух школ

1. Зафиксированы достоверные различия между школами в уровнях самоотношения подростков: высокий (реалистичный) уровень самоотношения выявлен у 28,14% учеников первой школы и у 50% учеников второй школы; средний – у 28,14% и у 16,27% соответственно; низкий (неблагоприятный) – у 24,55% и 9,64%. Уровни самооценки учащихся в двух школах тоже имеют значимые различия: 30% учеников первой школы и 3% второй оценивают свое поведение как несоответствующее требованиям взрослых; низкая самооценка интеллекта выявлена у 18,56% учеников первой и у 4,82% учеников второй школы; первая школа вызывает неприязнь и скуку у 23,35% учащихся, вторая – у 5,42% учащихся; совсем не удовлетворены собственной внешностью 11,38% учеников первой школы и 4,21% учеников второй; высокий уровень личностной тревожности имеют 11,98% учеников первой школы и 4,52% – второй, удовлетворены потребностью общения с одноклассниками 44,91% подростков первой школы и 78,90% – второй. Не выявлено

различий по следующим показателям: уверенность в себе, удовлетворенность и положение в семье.

2. В первой школе больше, чем во второй, подростков с признаками общей тревожности в школе (27,55% против 9,04%), фрустрации потребности достижения успеха (35,33% против 16,86%), страха самовыражения (38,33% против 13,25%), страха ситуации проверки знаний (43,71% против 13,26%), страха не соответствовать требованиям окружающих (43,12% против 12,65%), низкой физиологической сопротивляемости стрессу (23,36% против 7,83%), проблем и страхов в отношениях с учителями (34,73% против 13,85%), эмоциональной напряженности (28,15% против 12,05%).

3. Продуктивная мотивация, позитивное отношение к учению, соответствующие социальному нормативу, в первой школе выявлены у 25,75% подростков, во второй школе – у 44,58%. Количество подростков с несколько сниженной познавательной мотивацией не различается в двух школах (25,15% против 30,12%). Переживание «школьной скуки», отрицательное эмоциональное отношение к учению выявлено у 33,53% учеников первой школы, 19,28% учеников второй школы. В первой школе 15,57% учащихся относятся к учению резко отрицательно, во второй школе – 3,61%. При этом в первой школе выявлено негативное состояние актуальных свойств личности (низкая мотивация достижения, низкая познавательная активность, высокая тревожность и состояние гнева) у 24,25% учеников, во второй – у 10,10%.

4. Школы различаются по следующим показателям, свидетельствующим о нарушении личностной адаптации подростков: недостаток доверия; тревожность по отношению к взрослым и детям; враждебность по отношению к взрослым и детям; асоциальность. Повышенный и высокий уровни нарушения личностной адаптации выявлены соответственно у 21,33% и 12,10% подростков первой школы и у 13,34%, и 3,52% подростков второй школы.

В нашем исследовании также была произведена оценка возраста как фактора. В первой школе (рис. 4) между классами выявлены различия в уровне ПБ ОС и в уровнях эмоционально-личностной сферы подростков ($p \approx 0,05$). При этом различия между классами превышают различия по возрасту¹ ($N=1,012$, $p=0,608$). Полученные в ходе эмпирического исследования данные позволяют утверждать, что степень отрицательного влияния психологических рисков на эмоционально-личностную сферу подростков зависит от уровня ПБ ОС. При этом значимого влияния фактора возраста как в первой, так и во второй (рис. 5) школах не обнаружено.

¹ Младший (МПВ) – V классы, средний (СрПВ) – VI и VII классы, старший (СтПВ) – VIII классы.

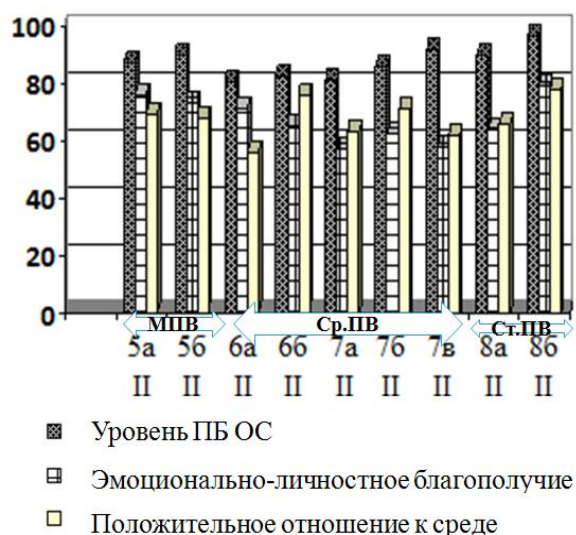
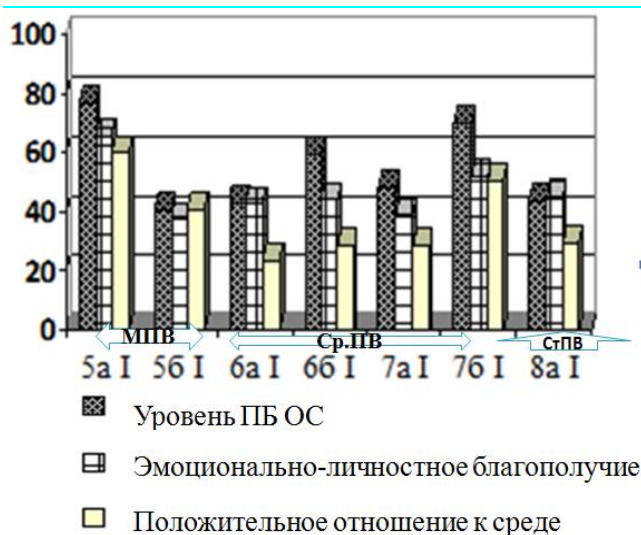


Рис. 4.Сводные данные исследуемых

Рис.5.Сводные данные исследуемых

параметров в первой школе

параметров во второй школе

С помощью одномерного дисперсионного анализа по критерию F Фишера установлена высокая степень влияния ($p \approx 0,001$) образовательной среды на показатели эмоционально-личностной сферы подростков.

Выводы

1. Реализована программа эмпирического исследования, в ходе которой с помощью метода экспертных оценок психологической безопасности выявлены уровневые характеристики образовательной среды в двух школах.
2. Описаны новые феномены, которые раскрывают влияние образовательной среды с высоким уровнем психологической безопасности на эмоционально-личностную сферу подростков:

1) высокий уровень психологической безопасности (в отличие от противоречивого уровня) образовательной среды является важным условием сохранения эмоционально-личностного благополучия подростков:

- способствует развитию позитивного самоотношения и составляющей его самооценке поведения, интеллекта, ситуации в школе, внешности, тревожности, общения;
- снижает риск развития повышенного и высокого уровней общей тревожности в школе, фрустрации потребности достижения успеха, страха

- самовыражения, страха ситуации проверки знаний, страха не соответствовать требованиям окружающих, низкой физиологической сопротивляемости стрессу, страхов в отношениях с учителями, эмоциональной напряженности;
- 2) при высоком уровне психологической безопасности образовательной среды у подростков более позитивное (чем при противоречивом уровне) эмоциональное отношение к среде. Оно проявляется в следующих моментах:
- в положительном эмоциональном отношении к учению;
 - в высокой степени личностной адаптации, в частности в низком риске недостатка доверия, тревожности по отношению к взрослым и детям, враждебности по отношению к взрослым и детям, нарушения социальной нормативности.
- 3) Степень отрицательного влияния образовательной среды на эмоционально-личностную сферу учащихся младшего, среднего и старшего подросткового возраста зависит от уровня психологической опасности образовательной среды.

Литература

1. Баева И.А., Волкова Е.Н., Лактионова Е.Б. Психологическая безопасность образовательной среды / Под ред. И.А.Баевой: Учеб. пособие. М., 2009.
2. Баева И.А, Рубцов В.В. Образование как национальный ресурс сохранения здоровья школьников и обеспечения психологической безопасности// Экспертиза психологической безопасности образовательной среды: Информационно-методический бюллетень ГЭП II уровня/ Под ред. И.А.Баевой, В.В.Коврова. М., 2009.№2.
3. Гуружапов В.А. Вопросы экспертизы современных образовательных технологий // Психологическая наука и образование. 1997. №2.
4. Забродин Ю.М., Рубцов В.В. Образовательная среда – феноменология и практика безопасности// Безопасность образовательной среды: Сб. статей : В 2 ч. Ч. II / Отв. ред. и сост. Г.М.Коджаспирова. М., 2008.
5. Коджаспирова Г.М., Вихрстюк О.В., Ковров В.В., Коджаспиров А.Ю. Безопасность детского образовательного учреждения: Концепции. М., 2009..
6. Леонтьев Д.А.Очерк психологии личности: 2=е изд. М., 1997.
7. Панов В.И. Состояние и проблемы экологической психологии // Психологическая наука и образование. 1998. №1.

8. Поливанова Н.И., Ермакова И.В. Образовательная среда урока в школах разных типов // Психологическая наука и образование. 2000. № 3.
9. Прихожан А.М. Проблема подросткового кризиса// Психологическая наука и образование. 1997. № 1.
10. Прихожан А. М. Диагностика личностного развития детей подросткового возраста. М., 2007.
11. Роджерс К., Фрейберг Д. Свобода учиться. М., 2002.
12. Рубцов В.В., Марголис А.А., Гуружапов В.А. Культурно-исторический тип школы (проект разработки) //Психологическая наука и образование. 1996. №4.
13. Улановская И.М. Понятие образовательной среды // Образовательная система «Школа 2100» – качественное образование для всех: Сб. материалов / Под науч. ред. Д.И.Фельдштейна. М., 2006.
14. Ясвин В.А. Образовательная среда: от моделирования к проектированию. М., 2001.

Significant parameters of emotional sphere of adolescents' personality in schools with different levels of educational environment safety

O. I. Leonova,

Head of the Department for coordination and planning of scientific and research work, lecturer at the Managerial and economics psychology chair of the Moscow State university of psychology and Education Olesya_leonova@mail.ru

The article presents results of empirical research of psychological safety of educational environment in secondary schools and emotional sphere of adolescents' personality. Theoretical model of psychologically safe educational environment of a school that does not treat one's personal and emotional security is described. Significant parameters of emotional sphere of adolescents' personality that distinguish a personality's conditions in an environment (emotional and personal well being - positive self-appraisal and self-attitude, freedom from frustration, fears, anxiety, emotional tension) as and a personality's attitude towards an environment (emotional attitudes towards learning, personal adaptation) are outlined. Results of a widescale research on the sample of two Moscow schools displayed statistically significant difference in the level of psychological safety of their educational environments. New phenomena, revealing the role of psychological safety in emotional sphere of adolescents' personality, are described.

Keywords: educational psychology, school educational environment, psychological safety, adolescence, parameters of emotional sphere of a personality

References

1. Baeva I.A., Volkova E.N., Laktionova E.B. Psihologicheskaya bezopasnost' obrazovatel'noi sredy / Pod red. I.A.Baevoi: Ucheb. posobie. M., 2009.
2. Baeva I.A., Rubcov V.V. Obrazovanie kak nacional'nyi resurs sohraneniya zdorov'ya shkol'nikov i obespecheniya psihologicheskoi bezopasnosti// Ekspertiza psihologicheskoi bezopasnosti obrazovatel'noi sredy: Informacionno-metodicheskii byulleten' GEP II urovnya/ Pod red. I.A.Baevoi, V.V.Kovrova. M., 2009. №2.
3. Guruzhapov V.A. Voprosy ekspertizy sovremennykh obrazovatel'nykh tekhnologii // Psihologicheskaya nauka i obrazovanie. 1997. №2.

4. Zabrodin Yu.M., Rubcov V.V. Obrazovatel'naya sreda - fenomenologiya i praktika bezopasnosti// Bezopasnost' obrazovatel'noi sredy: Sb. statei : V 2 ch. Ch. II / Otv. red. i sost. G.M.Kodzhaspirova. M., 2008.
5. Kodzhaspirova G.M., Vihristyuk O.V., Kovrov V.V., Kodzhaspirov A.Yu. Bezopasnost' detskogo obrazovatel'nogo uchrezhdeniya: Konceptii. M., 2009..
6. Leont'ev D.A.Ocherk psihologii lichnosti: 2=e izd. M., 1997.
7. Panov V.I. Sostoyanie i problemy ekologicheskoi psihologii // Psihologicheskaya nauka i obrazovanie. 1998. №1.
8. Polivanova N.I., Ermakova I.V. Obrazovatel'naya sreda uroka v shkolah raznyh tipov // Psihologicheskaya nauka i obrazovanie. 2000. № 3.
9. Prihozhan A.M. Problema podrostkovogo krizisa// Psihologicheskaya nauka i obrazovanie. 1997. № 1.
10. Prihozhan A. M. Diagnostika lichnostnogo razvitiya detei podrostkovogo vozrasta. M., 2007.
11. Rodzhers K., Freiberg D. Svoboda uchit'sya. M., 2002.
12. Rubcov V.V., Margolis A.A., Guruzhapov V.A. Kul'turno-istoricheskii tip shkoly (proekt razrabotki) //Psihologicheskaya nauka i obrazovanie. 1996. №4.
13. Ulanovskaya I.M. Ponyatie obrazovatel'noi sredy // Obrazovatel'naya sistema -Shkola 2100 - kachestvennoe obrazovanie dlya vseh: Sb. materialov / Pod nauch. red. D.I.Fel'dshteina. M., 2006.
14. Yasvin V.A. Obrazovatel'naya sreda: ot modelirovaniya k proektirovaniyu. M., 2001.