

Специфика личностных конструкторов специалистов экстремальных сфер деятельности (на примере сотрудников МЧС и МВД России)

Глухова В.А.

Южно-Уральский государственный университет (ФГАОУ ВО «ЮУрГУ (НИУ)»),
г. Челябинск, Российская Федерация

ORCID: <https://orcid.org/0000-0002-8322-0302>, e-mail: glukhovava@susu.ru, gluhovavera@mail.ru

Мальцева А.С.

Южно-Уральский государственный университет (ФГАОУ ВО «ЮУрГУ (НИУ)»),
г. Челябинск, Российская Федерация

ORCID: <https://orcid.org/0000-0001-9315-9843>, e-mail: maltsevaas@susu.ru, alisena85@mail.ru

В статье представлены результаты эмпирического исследования личностных качеств сотрудников МЧС и МВД России. Сопоставлялся уровень выраженности личностных качеств сотрудников по методикам: тест жизнестойкости С. Мадди, методика стрессоустойчивости и социальной адаптации Т. Холмса и Р. Пэге, методика диагностики уровня эмоционального выгорания В.В. Бойко, калифорнийский психологический опросник (СРІ). Исследование направлено на выявление специфичных сочетаний личностных качеств — личностных конструкторов, отличающих представителей разных экстремальных профессий. При сопоставлении факторных структур выявлены инвариантные (со значимой факторной нагрузкой в обеих группах) и вариативные (со значимой факторной нагрузкой в одной группе) элементы. В личностной структуре сотрудников МВД описаны конструкторы: транзакционное лидерство, стратегия вариативной адаптивности в ситуации неопределенности, стратегия принятия ответственности в заданных условиях, личная и социальная нормативность. В личностной структуре сотрудников МЧС описаны конструкторы: ролевая мужественность, ролевая эмпатия, стратегия волевого контроля в ситуации неопределенности, стратегия вариативной адаптивности в заданных условиях.

Ключевые слова: личностный профиль, экстремальная деятельность, сотрудники МЧС, сотрудники МВД.

Финансирование. Исследование выполнено в рамках базовой части Государственного задания Минобрнауки России № 17.7255.2017/8.9.

Для цитаты: Глухова В.А., Мальцева А.С. Специфика личностных конструкторов специалистов экстремальных сфер деятельности (на примере сотрудников МЧС и МВД России) [Электронный ресурс] // Психология и право. 2021. Том 11. № 2. С. 2—16. DOI:10.17759/psylaw.2021110201

Глухова В.А., Мальцева А.С.
Специфика личностных конструкторов специалистов
экстремальных сфер деятельности (на примере
сотрудников МЧС и МВД России)
Психология и право. 2021. Том 11. № 2. С. 2—16.

Glukhova V. A., Maltseva A. S.
Peculiarities of Personal Constructs in Professionals of
Extreme Spheres of Activity (with Officers of the
Ministries of Emergency Situations and Internal Affairs as
an Example)
Psychology and Law. 2021. Vol. 11, no. 2, pp. 2—16.

Peculiarities of Personal Constructs in Professionals of Extreme Spheres of Activity (with Officers of the Ministries of Emergency Situations and Internal Affairs as an Example)

Vera A. Glukhova

South Ural State University, Chelyabinsk, Russia
ORCID: <https://orcid.org/0000-0002-8322-0302>, e-mail: glukhovava@susu.ru, gluhova-vera@mail.ru

Alisa S. Maltseva

South Ural State University, Chelyabinsk, Russia
ORCID: <https://orcid.org/0000-0001-9315-9843>, e-mail: maltsevaas@susu.ru, alisena85@mail.ru

The article presents the results of an empirical study of personality traits of officers of the Ministries of Emergency Situations and Internal Affairs. The study is aimed at revealing specific combinations of personality traits - personality constructs characterizing specialists of different extreme occupations. 80 individuals took part in the research work. The pronouncedness of personality traits in the officers of the Ministry of Emergency Situations (MES) and the Ministry of Internal Affairs (MIA) was compared using the following techniques and methodologies: S.Maddy Hardiness Survey; Holmes-Rahe Stress and Social Adjustment Scale; Method for Diagnosing of Emotional Burnout Levels by V.V. Boyko; California Psychological Inventory (CPI). The MIA officers have been found to have more pronounced personality traits such as vitality and hardiness (according to the S. Maddy Survey), social presence, independence, responsibility, socialization, making a good impression, "ordinary guy" impression, feeling of well-being, achievement through subordination, intellectual effectiveness, manliness (according to CPI). The comparison of the factor structures revealed invariant (with significant factor loading in both groups) and variable (with significant factor loading in one group) elements. The following personality constructs have been identified in the personality structure of the MIA officers: transactional leadership, strategy of variational adjustment in situations of uncertainty, strategy of taking responsibility under the given conditions, personal and social normativity. The following personality constructs have been identified in the personality structure of the MES officers: role-related masculinity, role-related empathy, strategy of volitional control in situations of uncertainty, strategy of variational adjustment under the given conditions.

Keywords: personality profile, extreme activity, officers of the Ministry of Emergency Situations, officers of the Ministry of Internal Affairs.

Funding. The study was carried out within the framework of the basic part Of the state task of the Ministry of Education and Science of the Russian Federation No. 17.7255.2017/8.9

Глухова В.А., Мальцева А.С.
Специфика личностных конструкторов специалистов
экстремальных сфер деятельности (на примере
сотрудников МЧС и МВД России)
Психология и право. 2021. Том 11. № 2. С. 2—16.

Glukhova V. A., Maltseva A. S.
Peculiarities of Personal Constructs in Professionals of
Extreme Spheres of Activity (with Officers of the
Ministries of Emergency Situations and Internal Affairs as
an Example)
Psychology and Law. 2021. Vol. 11, no. 2, pp. 2—16.

For citation: Glukhova V. A., Maltseva A. S. Peculiarities of Personal Constructs in Professionals of Extreme Spheres of Activity (with Officers of the Ministries of Emergency Situations and Internal Affairs as an Example). *Psikhologiya i pravo = Psychology and Law*, 2021. Vol. 11, no. 2, pp. 2—16. DOI:10.17759/psylaw.2021110201 (In Russ.).

Современный мир характеризуется повышением частоты и масштабов возникающих экстремальных ситуаций. Ликвидацией последствий, обеспечением безопасности, урегулированием различного рода конфликтов занимаются специалисты различных ведомств, таких как Росгвардия, Министерство чрезвычайных ситуаций (МЧС), Министерство внутренних дел (МВД). Высокий исследовательский интерес к изучению личностных и профессионально-психологических особенностей представителей экстремальных профессий связан с необходимостью прогнозирования поведения и деятельности профессионала в экстремальных условиях.

Профессионально значимыми личностными качествами для представителей экстремальных профессий называют, в первую очередь, склонность к риску [12; 14], и стрессоустойчивость [5; 18]. Н.Н. Смирнова и А.Г. Соловьев в исследовании сотрудников полиции выявили, что стрессоустойчивость является сложной многокомпонентной структурой [19], включающей силу возбуждения центральной нервной системы, самооценку, ассертивные, уверенные действия (на положительном полюсе); личностную и реактивную тревожность, агрессивность, склонностью к алкогольной зависимости (на отрицательном полюсе). Выявлена взаимосвязь стрессоустойчивости с устойчивостью к организационному стрессу у специалистов опасных профессий [20]. При этом в ряде исследований отмечается снижение уровня стрессоустойчивости по мере профессионального становления [21]. Личность сотрудников изменяется в процессе профессиональной деятельности под воздействием травмирующих ситуаций [33]. В связи с этим зарубежные исследователи в настоящее время сосредоточили внимание на условиях и ресурсах повышения устойчивости к стрессу. Направления исследований в этой области разнообразны — от изучения эффективности различных вариантов социальной поддержки [30] и тренинговых программ, развивающих навыки, опосредованно способствующие снижению стрессовых реакций [25], до выявления структурных особенностей головного мозга, участвующих в формировании устойчивости к стрессу, как самостоятельной характеристики, независимой от других психиатрических характеристик [32].

Во многих исследованиях рассматривается взаимосвязь стрессоустойчивости и жизнестойкости сотрудников экстремальных профессий. В исследованиях Л.Н. Молчановой, А.И. Редькина [10], Е.С. Агапитовой, Н.А. Левиной [1] жизнестойкость рассматривается как фактор устойчивости (сопротивляемости) к психическому выгоранию. В ряде работ выявлена обратная взаимосвязь показателей эмоционального выгорания и жизнестойкости сотрудников МЧС. Так, в экстремально-кризисных ситуациях высокий уровень жизнестойкости препятствует развитию психического выгорания у сотрудников. Аналогичные данные были получены в зарубежных исследованиях. V. Florian, M. Mikulincer, O. Taubman обнаружили, что высокий уровень жизнестойкости способствует сохранению психического здоровья в кризисной ситуации. На этом основании жизнестойкость рассматривается как один из факторов предупреждения эмоционального выгорания людей, чья работа сопряжена с экстремальными ситуациями [27].

Глухова В.А., Мальцева А.С.
Специфика личностных конструкторов специалистов
экстремальных сфер деятельности (на примере
сотрудников МЧС и МВД России)
Психология и право. 2021. Том 11. № 2. С. 2—16.

Glukhova V. A., Maltseva A. S.
*Peculiarities of Personal Constructs in Professionals of
Extreme Spheres of Activity (with Officers of the
Ministries of Emergency Situations and Internal Affairs as
an Example)*
Psychology and Law. 2021. Vol. 11, no. 2, pp. 2—16.

Сотрудники экстремальных профессий обладают более высоким уровнем сформированности осознанной саморегуляции, по сравнению со специалистами других профилей [13]. В исследованиях сотрудников полиции Новой Зеландии [24], Испании [28], Китая [30], Норвегии [22], Италии [29], США [26] выявлен более высокий уровень добросовестности и, в ряде исследований, эмоциональной стабильности (методика «Big five») по сравнению представителями популяции в целом. Многие авторы подчеркивают необходимость и эффективность раннего развития навыков волевой регуляции [2], в том числе в процессе тренинговой работы [3], освоения разнообразных приемов естественной и искусственной регуляции психических состояний сотрудников [16], формирования индивидуального стиля саморегуляции [7]. Кроме того, высокий уровень саморегуляции рассматривается как одно из свойств, обеспечивающих устойчивость личности сотрудников к антисоциальному креативному поведению, в том числе коррупционному [8].

Толерантность к неопределенности и копинг-поведение, как стресс-преодолевающее, стабилизирующее и способствующее эффективной адаптации поведение, также, по мнению исследователей, являются крайне значимыми для специалистов, работающих в экстремальных условиях, сопряженных с непредсказуемым риском [15].

Исследователи отмечают, что существует ряд проблем в изучении личностных особенностей и профессионально значимых качеств представителей экстремальных профессий. С одной стороны, сложно однозначно определить причину формирования определенного личностного склада — является он результатом отбора/отсева людей с особым сочетанием личностных качеств или же результатом динамики личности в специфических условиях профессиональной деятельности [31]. На наш взгляд, наиболее логичным в этом контексте выглядит предположение о сочетании предрасположенности и профессионального опыта, что, соответственно, предъявляет одновременно высокие требования как к отбору (в том числе, на стадии подготовки специалистов в учебных заведениях), так и к процессам подготовки и сопровождения сотрудников. Значимой становится такое сочетание личностных качеств, которое будет способствовать снижению профессиональной деформации и профессионального выгорания. Как отмечают в своем исследовании С.Г. Фогеро с соавт., личностные особенности являются основным предиктором успешности, как в процессе обучения, так и при непосредственном исполнении профессиональных обязанностей, однако эффективность все же опосредована обучением [28]. С другой стороны, отсутствуют работы, которые смогли бы надежно обосновать соответствие между личностными свойствами и задачами, которые ставятся в рамках конкретной профессиональной деятельности [23].

Некоторые авторы систематизируют профессионально значимые качества, подчеркивая необходимость наличия и развития целого комплекса характеристик, личностных черт. Так, Д.В. Деккерт [4] выделяет три компонента личностного профиля: эмоциональный, деонтологический и коммуникативный. Э.С. Русаев [17] личностные особенности работников МЧС объединяет в 3 группы: моральные и характерологические особенности; волевые качества; качества психологической надежности.

В итоге, на наш взгляд, каждое следующее исследование расширяет список профессионально значимых качеств, создавая трудности для специалистов по отбору и сопровождению сотрудников данной группы. В связи с этим в данном исследовании мы

поставили цель — выявить некоторые специфичные личностные паттерны, которые отличают представителей разных экстремальных профессий, в том числе относящихся к различным ведомствам.

Исследование проводилось на выборке сотрудников МЧС (пожарные и сотрудники городской службы спасения г. Челябинска, 40 человек) и МВД России (сотрудники Южно-Уральского линейного управления МВД России на транспорте по Челябинской области, 40 человек). Всего в исследовании приняли участие 80 человек. Мы предположили, что особенности конкретной профессиональной деятельности, реализуемой соответствующими специалистами, будут сопряжены с некоторыми системными особенностями личности. А именно, отличаться будут не только степень выраженности тех или иных личностных характеристик, но и их сочетание. То есть, на наш взгляд, у представителей вышеназванных ведомств будут наблюдаться различные личностные паттерны (специфически сгруппированные личностные свойства).

В исследовании сопоставлялся уровень выраженности ряда личностных качеств у сотрудников МЧС и МВД по следующим методикам: тест жизнестойкости С. Мадди в адаптации Д.А. Леонтьева и Е.И. Рассказовой; методика стрессоустойчивости и социальной адаптации Т. Холмса и Р. Раге; методика диагностики уровня эмоционального выгорания В.В. Бойко; калифорнийский психологический опросник (СРІ форма 434 русскоязычный вариант). Применялся U-критерий Манна—Уитни. Кроме того, на основе факторного анализа исследовались различия в структуре личностных свойств сотрудников представленных ведомств. Расчеты осуществлялись с помощью статистического пакета IBM SPSS Statistics [11].

У всех сотрудников МЧС и МВД наблюдается уровень жизнестойкости и ее компонентов на уровне нормы и выше, что согласуется с результатами исследований особенностей стрессоустойчивости и жизнестойкости представителей профессий, сопряженных с риском [9; 20]. Наиболее выраженным в обеих группах является компонент жизнестойкости «Принятие риска»: 80% и 72% респондентов продемонстрировали результаты выше среднего, соответственно в группах сотрудников МВД и МЧС. У сотрудников МВД эта характеристика значимо более выражена ($U_{эмп.} = 481,5$; $p < 0,01$). Значимое отличие между группами сотрудников МВД и МЧС было также выявлено для компонента жизнестойкости «Контроль» ($U_{эмп.} = 581,5$; $p < 0,05$). У сотрудников МВД по сравнению с сотрудниками МЧС уровень контроля значимо выше. Жизнестойкость в целом у сотрудников МВД оказалась значимо более высокой ($U_{эмп.} = 560,5$; $p < 0,01$). Таким образом, сотрудники МВД более устойчивы к воздействию стрессовых ситуаций и воспринимают их как менее значимые в сравнении с сотрудниками МЧС, хотя представители обоих ведомств демонстрируют достаточно высокий уровень жизнестойкости.

Исследование уровня стрессоустойчивости и социальной адаптации показало, что наибольшую долю выборки составляют респонденты с большой степенью сопротивляемости стрессу: 68% сотрудников МВД и 65% сотрудников МЧС. Лишь небольшая доля респондентов продемонстрировала уровень стрессоустойчивости ниже порогового: 2% сотрудников МВД и 5% сотрудников МЧС. У сотрудников МВД и МЧС не было выявлено значимых различий: по уровню стрессоустойчивости и социальной адаптации ($U_{эмп.} = 739,0$; $p \text{ н.з.}$); по показателям фаз эмоционального выгорания — напряжение ($U_{эмп.} = 625,5$; $p \text{ н.з.}$),

резистенция (Uэмп.= 643,5; р н.з.) и истощение (Uэмп.= 680,5; р н.з.).

Также проведено сравнение уровня различных личностных свойств в группах сотрудников МВД и МЧС с помощью калифорнийского психологического опросника. Были рассчитаны средние профили для сотрудников МВД и МЧС (рис. 1). С помощью U-критерия Манна—Уитни группы сотрудников сопоставлялись по уровню выраженности личностных свойств.

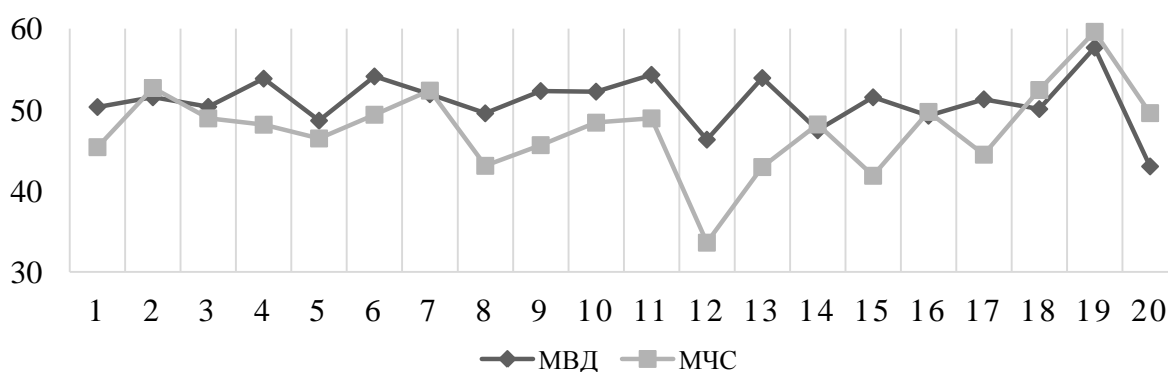


Рис. 1. Профили личностных свойств на основе средних значений в группах сотрудников МВД и МЧС по опроснику CPI:

шкалы: 1 — доминирование; 2 — способность к статусу; 3 — общительность; 4 — социальное присутствие; 5 — самопринятие; 6 — независимость; 7 — эмпатия; 8 — ответственность; 9 — социализация; 10 — самоконтроль; 11 — хорошее впечатление; 12 — обычность; 13 — чувство благополучия; 14 — толерантность; 15 — достижение через подчинение; 16 — достижение через независимость; 17 — интеллектуальная эффективность; 18 — психологический склад ума; 19 — гибкость; 20 — женственность—мужественность

Выявлены значимые различия между группами сотрудников МВД и МЧС в уровне выраженности по десяти личностным характеристикам. А именно, у сотрудников МВД значимо выше результаты по следующим шкалам опросника: социальное присутствие (U=567,5; $p<0,05$), независимость (U=529,5; $p<0,01$), ответственность (U=538,5; $p<0,01$), социализация (U=581; $p<0,01$), хорошее впечатление (U=486; $p<0,01$), обычность (U=496; $p<0,01$), чувство благополучия (U=417,5; $p<0,01$), достижение через подчинение (U=419; $p<0,01$), интеллектуальная эффективность (U=551; $p<0,01$) — и значимо более низкие результаты — по шкале женственности (U=598; $p<0,01$). В целом, среди сотрудников МВД по сравнению с сотрудниками МЧС больше людей, с одной стороны, социально ориентированных, проявляющих инициативу, упорство, стремление к власти и стремящихся отстаивать свои интересы; с другой стороны, умело вписывающихся в заданные нормативы и создающих хорошее мнение о себе.

Несмотря на выявленные значимые различия, при сопоставлении результатов в группах сотрудников МВД и МЧС мы можем говорить о достаточно высоком уровне развития профессионально значимых свойств в обеих группах. Личностные профили отличаются в целом незначительно, ряд свойств интенсивнее представлены в группе сотрудников МВД. В связи с этим мы предположили, что у сотрудников различных ведомств существуют

специфичные личностные паттерны, группы взаимосвязанных личностных свойств, для выявления которых была реализована процедура факторного анализа по модели главных компонент с последующим варимакс-вращением (Varimax normalized) в статистическом пакете SPSS Statistics [11]. Отдельно проводилась факторизация показателей по личностному опроснику CPI (табл. 1). Показатели других, обозначенных выше, методик исследования были исключены из процедуры факторного анализа, так как давали значимые нагрузки внутри факторов, соответствующих этим методикам.

Таблица 1

**Факторная структура личностных характеристик сотрудников МВД и МЧС
 по шкалам калифорнийского психологического опросника**

Шкалы методики CPI	Факторная структура личностных характеристик сотрудников									
	МВД					МЧС				
	Факторы					Факторы				
	1	2	3	4	5	1	2	3	4	
1	2	3	4	5	6	7	8	9	10	
Доминирование										
Способность к статусу	0,71									0,81
Общительность	0,79									
Социальное присутствие	0,72					0,83				
Самопринятие	0,85									
Независимость					0,76					
Эмпатия	0,73									0,84
Ответственность			0,84							
Социализация								0,75		
Самоконтроль							0,88			
Хорошее впечатление					0,70					
Обычность				0,90						
Чувство благополучия										
Толерантность		0,76					0,77			
Достижение через подчинение			0,75					0,73		
Достижение через независимость		0,88					0,75			
Интеллектуальная эффективность										
Психологический склад ума										
Гибкость		0,76							-0,83	
Женственность—мужественность	-0,74					-0,72				
% дисперсии	0,23	0,15	0,15	0,10	0,13	0,17	0,22	0,20	0,13	

По результатам диагностики сотрудников МВД и МЧС были определены факторные структуры их личностных свойств (личностные конструкты), которые имеют

Глухова В.А., Мальцева А.С.
Специфика личностных конструкторов специалистов
экстремальных сфер деятельности (на примере
сотрудников МЧС и МВД России)
Психология и право. 2021. Том 11. № 2. С. 2—16.

Glukhova V. A., Maltseva A. S.
Peculiarities of Personal Constructs in Professionals of
Extreme Spheres of Activity (with Officers of the
Ministries of Emergency Situations and Internal Affairs as
an Example)
Psychology and Law. 2021. Vol. 11, no. 2, pp. 2—16.

количественную и качественную специфику. Факторная структура личностных свойств в группе сотрудников МВД оказалась более сложной, по сравнению с группой сотрудников МЧС: выделено большее число факторов, которые включают в целом большее количество личностных характеристик. Некоторые характеристики вошли в структуру личностных конструкторов только в группе сотрудников МВД и сформировали 2 уникальных для этой группы конструктора (4-й и 5-й факторы).

Идентичных конструкторов (факторов) в группах сотрудников МЧС и МВД не выявлено. Однако в большинстве факторов (кроме двух специфичных в группе сотрудников МВД) можно выделить *базовую/инвариантную* составляющую (идентичные для обеих групп характеристики, дающие значимую нагрузку на фактор) и *вариативную/уникальную*, подчеркивающую специфику данной группы (характеристики, дающие значимую нагрузку на фактор только в одной группе). Рассмотрим последовательно содержание каждого фактора.

Первый фактор в структуре личностных характеристик сотрудников МВД является многокомпонентным, биполярным и включает такие характеристики, как «способность к статусу», «общительность», «социальное присутствие», «самопринятие», «эмпатию» на одном полюсе и «женственность—мужественность» — на противоположном. Данное сочетание, на наш взгляд, можно обобщить и представить как конструктор *транзакционного лидерства*, предполагающего наличие направленности на сотрудничество, социальную инициативу и активность, эмоциональную вовлеченность в процессе взаимодействия с другими людьми [6]. Уникальными компонентами для данного конструктора у сотрудников МВД являются «общительность» и «самопринятие».

В структуре личности сотрудников МЧС конструктор транзакционного лидерства расщепляется на два базовых (более простых) ролевых конструктора, связанных со статусом: конструктор *ролевой мужественности* (1-й биполярный фактор, включающий «социальное присутствие» и «женственность—мужественность») и конструктор *ролевой эмпатии* (4-й фактор, включающий «способность к статусу» и «эмпатию»).

Второй фактор в личностной структуре сотрудников МВД и МЧС в качестве инвариантных элементов образуют такие характеристики, как «достижение через независимость» и «толерантность». На основе содержания шкал опросника CPI и с учетом уровня показателей по инвариантным шкалам в группах мы обозначили данный конструктор как *фактор принятия решений в ситуации неопределенности*. При этом в каждой группе данный конструктор дополняется различными элементами. Так, у сотрудников МВД второй фактор включает «гибкость», у сотрудников МЧС — «самоконтроль». Уровень выраженности этих качеств в группах не имеет значимых отличий. Содержание фактора в целом с учетом вариативных составляющих мы интерпретировали как стратегии принятия решений в ситуации неопределенности — *стратегии вариативной адаптивности* и *волевого контроля* у сотрудников МВД и МЧС соответственно.

Третий фактор в личностной структуре сотрудников МВД и МЧС в качестве инвариантного элемента образует такая характеристика, как «достижение через подчинение». В соответствии с особенностями факторной структуры и содержания шкал опросника CPI мы обозначили данный конструктор как *фактор принятия решений в заданных условиях*. Уникальным элементом у сотрудников МВД в третьем факторе является

Глухова В.А., Мальцева А.С.
Специфика личностных конструкторов специалистов
экстремальных сфер деятельности (на примере
сотрудников МЧС и МВД России)
Психология и право. 2021. Том 11. № 2. С. 2—16.

Glukhova V. A., Maltseva A. S.
Peculiarities of Personal Constructs in Professionals of
Extreme Spheres of Activity (with Officers of the
Ministries of Emergency Situations and Internal Affairs as
an Example)
Psychology and Law. 2021. Vol. 11, no. 2, pp. 2—16.

«ответственность», а у сотрудников МЧС — «гибкость» и «социализация». Содержание фактора в целом с учетом вариативных составляющих и их средних значений по группам мы интерпретировали как стратегии принятия решений в заданных условиях— *стратегии принятия ответственности и вариативной адаптивности* у сотрудников МВД и МЧС соответственно.

Четвертый и пятый факторы в группе сотрудников МВД уникальны — характеристики, образующие эти факторы, не включаются в факторную структуру личности сотрудников МЧС.

Четвертый фактор в личностной структуре сотрудников МВД обозначен нами как *фактор личной нормативности*, поскольку включает лишь одно свойство, которое значимо сильнее выражено у сотрудников МВД ($U=496$; $p<0,01$) по сравнению с сотрудниками МЧС— «обычность».

Пятый фактор в личностной структуре сотрудников МВД, включающий «независимость» и «хорошее впечатление», значимо более выраженные у сотрудников МВД ($U=529,5$; $U=486$; $p<0,01$), обозначен нами как *фактор социальной нормативности*.

Выводы

1. Сотрудники МВД в целом демонстрируют более высокий уровень жизнестойкости по сравнению с сотрудниками МЧС. При этом у большинства сотрудников обоих ведомств выявлен очень высокий уровень сопротивляемости стрессу.

2. В личностной структуре сотрудников МВД выявлены конструкторы, содержательно описывающие их как лидеров, акцентирующих внимание на выстраивание отношений, организацию взаимодействия с партнерами; склонных к гибкой адаптивности в ситуациях неопределенности и принятию ответственности в заданных, определенных условиях, личная нормативность которых связана с отношением к себе как части большинства, а социальная нормативность — с необходимостью демонстрации независимости как одобряемого и поощряемого поведения.

3. В личностной структуре сотрудников МЧС выявлены конструкторы, содержательно описывающие специфику взаимодействия и поведения в различных ситуациях: ролевая мужественность и ролевая эмпатия; стратегия волевого контроля при необходимости принятия решений в ситуации неопределенности и стратегия гибкой адаптивности в заданных, определенных условиях.

Литература

1. Агапитова Е.С., Левина Н.А. Психологические ресурсы жизнестойкости и проблема предупреждения эмоционального выгорания у сотрудников МЧС // Социально-экономические явления и процессы. 2012. № 7—8. С. 238—243.
2. Аникеева Н.В. Психологические особенности становления волевой регуляции в процессе служебной деятельности сотрудников органов внутренних дел: дисс. ... канд. психол. наук. М., 2017. 194 с.
3. Аникеева Н.В., Паршутин И.А. Исследование волевой сферы личности курсантов, обучающихся в образовательных организациях МВД России открытого и закрытого типов // Психология и право. 2018. Том 8. № 4. С. 142—154. DOI:10.17759/psylaw.2018080413

Глухова В.А., Мальцева А.С.
Специфика личностных конструкторов специалистов
экстремальных сфер деятельности (на примере
сотрудников МЧС и МВД России)
Психология и право. 2021. Том 11. № 2. С. 2—16.

Glukhova V. A., Maltseva A. S.
Peculiarities of Personal Constructs in Professionals of
Extreme Spheres of Activity (with Officers of the
Ministries of Emergency Situations and Internal Affairs as
an Example)
Psychology and Law. 2021. Vol. 11, no. 2, pp. 2—16.

4. Деккерт Д.В. Особенности формирования профессиональной культуры сотрудников ГПС МЧС России // Вестник Челябинского государственного педагогического университета. 2012. № 4. С. 48—56.
5. Дмитриева М.Г. Особенности профессионально важных качеств сотрудников ФСИН России // Вестник ЧГПУ. 2014. № 2. С. 100—105.
6. Дмитриева Ю.А., Грязева-Добшинская В.Г. Структура лидерства менеджеров: результаты эмпирического исследования // Вестник ЮУрГУ. Серия: Психология. 2014. № 4. С. 5—12.
7. Коноплева И.Н., Калягин Ю.С. Саморегуляция психических состояний как элемент психологической готовности к деятельности в экстремальных условиях // Психология и право. 2011. № 4. С. 99—109.
8. Личностные особенности и антисоциальная креативность на примере кадетов и сотрудников МВД / Мешкова Н.В. [и др.] // Психология и право. 2018. Том 8. № 3. С. 83—96. DOI:10.17759/psylaw.2018080306
9. Меткин М.В., Москаленко Г.В. Компоненты психологической структуры жизнестойкости сотрудников МЧС России, работающих в экстремальных условиях // Ученые записки Санкт-Петербургского государственного института психологии и социальной работы. 2019. Том 31. № 1. С. 42—48.
10. Молчанова Л.Н., Редькин А.И. Жизнестойкость как детерминанта состояния психического выгорания у спасателей МЧС // Перспективы науки и образования. 2014. № 1(7). С. 216—223.
11. Наследов, А. IBM Statistics 20 и AMOS: профессиональный статистический анализ данных. СПб.: Питер, 2013. 416 с.
12. Осипов А.В. Профессионально важные качества сотрудников пожарно-спасательных формирований на разных этапах профессионального становления: автореф. дисс. ... канд. психол. наук. Ростов-на-Дону, 2009. 24 с.
13. Особенности саморегуляции у специалистов экстремального профиля профессиональной деятельности / Кабанова Т.Н. [и др.] // Психология и право. 2017. Том 7. № 1. С. 89—105.
14. Психология чрезвычайных ситуаций: учеб. пособие для студ. вузов / Под ред. П.С. Гуревич. М.: ЮНИТИ-ДАНА, 2007. 495 с.
15. Рогачев В.А., Коноплева И.Н. Толерантность к неопределенности и выбор копинг-стратегий у сотрудников правоохранительных органов // Психология и право. 2017. № 4. С. 106—126.
16. Родин В.Ф. Саморегуляция психических состояний сотрудников органов внутренних дел // Вестник Московского университета МВД России. 2019. № 3. С. 271—275.
17. Русаев Э.С. Психология человека в чрезвычайных ситуациях. Уфа: ГУ МЧС России по Республике Башкортостан, 2003. 183 с.
18. Рыбников В.Ю., Ашанина Е.Н. Психологический стресс и проблема толерантности сотрудников ГПС МЧС России // Вестник психотерапии. 2007. № 24(29). С. 155—157.
19. Смирнова Н.Н., Соловьёв А.Г. Структура стрессоустойчивости сотрудников полиции // Журнал медико-биологических исследований. 2013. № 3. С. 75—81.
20. Цветкова Н.А., Кулакова С.В. Исследование стрессоустойчивости и жизнестойкости сотрудников уголовно-исполнительной системы // Психология и право. 2019. Том 9. № 2. С. 112—129. DOI:10.17759/psylaw.2019090208

Глухова В.А., Мальцева А.С.
Специфика личностных конструкторов специалистов
экстремальных сфер деятельности (на примере
сотрудников МЧС и МВД России)
Психология и право. 2021. Том 11. № 2. С. 2—16.

Glukhova V. A., Maltseva A. S.
Peculiarities of Personal Constructs in Professionals of
Extreme Spheres of Activity (with Officers of the
Ministries of Emergency Situations and Internal Affairs as
an Example)
Psychology and Law. 2021. Vol. 11, no. 2, pp. 2—16.

21. Шевченко Т.И., Макарова Н.В., Бохан Т.Г. Стрессоустойчивость специалистов опасных профессий МЧС России // Вестник Томского государственного университета. 2013. № 369. С. 164—167.
22. Abrahamsen S., Strype J. Are they all the same? Norwegian police officers' personality characteristics and tactics of conflict resolution // Policing and Society. 2010. Vol. 20. № 1. P. 99—123. DOI: 10.1080/10439460903377303
23. Akca D. The theoretical and methodological problems in the usage of police personality measurement to predict job performance // Psychreg Journal of Psychology. 2017. Vol. 1. № 2. P. 76—86.
24. Black J. Personality Testing and Police Selection: Utility of the 'Big Five' // New Zealand Journal of Psychology. 2000. Vol. 29. P. 2—9.
25. Christopher M.S., Hunsinger M., Goerling Lt.R.J., Bowen S., Rogers B.S., Gross C.R., Dapolonia E., Pruessner J.C. Mindfulness-based resilience training to reduce health risk, stress reactivity, and aggression among law enforcement officers: A feasibility and preliminary efficacy trial // Psychiatry Research. 2018. Vol. 264. P. 104—115. DOI: 10.1016/j.psychres.2018.03.059
26. Detrick P., Chibnall J.T. Revised NEO Personality Inventory Normative Data for Police Officer Selection // Psychological services. 2013. Vol. 10(4). P. 372—377. DOI: 10.1037/a0031800
27. Florian V., Mikulincer M., Taubman O. Does hardiness contribute to mental health during a stressful real-life situation? // Journal of Personality and Social Psychology. 1995. Vol. 68. P. 687—695.
28. Forero C.G., Gallardo-Pujol D., Maydeu-Olivares A., Andrés-Pueyo A. A longitudinal model for predicting performance of police officers using personality and behavioral data // Criminal Justice and Behavior. 2009. Vol. 36 № 6. P. 591—606.
29. Garbarino S., Chiorri C., Magnavita N., Piattino S., Cuomo G. Personality Profiles of Special Force Police Officers // Journal of Police and Criminal Psychology. 2012. Vol. 27. P. 99—110. DOI: 10.1007/s11896-011-9099-6
30. Huang J., Wang X., Li W., An Y. The relationship between conscientiousness and posttraumatic stress disorder among young Chinese firefighters: The mediating effect of perceived social support // Psychiatry Research. 2019. Vol. 273. P. 450—455. DOI: 10.1016/j.psychres.2019.01.053
31. Twersky-Glasner A. Police personality: What is it and why are they like that? // Journal of Police and Criminal Psychology. 2005. Vol. 20. P. 56—67. DOI: 10.1007/BF02806707
32. Van der Werff S.J.A., Elzinga B.M., Smit A.S., van der Wee N.J.A. Structural brain correlates of resilience to traumatic stress in Dutch police officers // Psychoneuroendocrinology. 2017. Vol. 85. P. 172—178. DOI: 10.1016/j.psyneuen.2017.08.019
33. Wills J., Schuldberg D. Chronic Trauma Effects on Personality Traits in Police Officers // Journal of Traumatic Stress. 2016. Vol. 29. DOI: 10.1002/jts.22089

References

1. Agapitova Ye.S., Levina N.A. Psikhologicheskie resursy zhiznesteikosti i problema preduprezhdeniya emotsional'nogo vygoraniya u sotrudnikov MChS [Psychological resources of vitality and the problem of the prevention of emotional burning out at the staff of the ministry of Ministry of Emergency Situations]. *Sotsial'no-ekonomicheskie yavleniya i protsessy [Social-Economic Phenomena and Processes]*, 2012, no. 7—8, pp. 238—243. (In Russ., abstr. in Engl.).

Глухова В.А., Мальцева А.С.
Специфика личностных конструкторов специалистов
экстремальных сфер деятельности (на примере
сотрудников МЧС и МВД России)
Психология и право. 2021. Том 11. № 2. С. 2—16.

Glukhova V. A., Maltseva A. S.
Peculiarities of Personal Constructs in Professionals of
Extreme Spheres of Activity (with Officers of the
Ministries of Emergency Situations and Internal Affairs as
an Example)
Psychology and Law. 2021. Vol. 11, no. 2, pp. 2—16.

2. Anikeeva N.V. Psikhologicheskie osobennosti stanovleniya volevoi regulyatsii v protsesse sluzhebnoi deyatel'nosti sotrudnikov organov vnutrennikh del. Diss. kand. psikhol. nauk. [Psychological features of the formation of volitional regulation in the course of official activities of employees of internal affairs bodies. Ph. D. (Psychology) diss.]. Moscow, 2017. 194 p. (In Russ.).
3. Anikeeva N.V., Parshutin I.A. Issledovanie volevoi sfery lichnosti kursantov, obuchayushchikhsya v obrazovatel'nykh organizatsiyakh MVD Rossii otkrytogo i zakrytogo tipov [The study of volitional sphere of the personality of cadets, students in the educational organizations of the Ministry of internal Affairs of Russia open and closed types]. *Psikhologiya i pravo [Psychology and Law]*, 2018. Vol. 8, no. 4, pp. 142—154. DOI:10.17759/psylaw.2018080413. (In Russ., abstr. in Engl.).
4. Dekkert D.V. Osobennosti formirovaniya professional'noi kul'tury sotrudnikov GPS MChS Rossii [Features of the formation of professional culture of employees of the State Fire Service of the Ministry of Emergencies of Russia]. *Vestnik Chelyabinskogo gosudarstvennogo pedagogicheskogo universiteta [South Ural State Humanitarian Pedagogical University Bulletin]*. 2012, no. 4, pp. 48—56. (In Russ., abstr. in Engl.).
5. Dmitrieva M.G. Osobennosti professional'no vazhnykh kachestv sotrudnikov FSIN Rossii. [Features of professionally important qualities of the staff of the Federal Penitentiary Service of Russia]. *Vestnik ChGPU [Bulletin of the CSPU]*. 2014, no. 2, pp. 100—105. (In Russ.).
6. Dmitrieva Yu.A., Gryazeva-dobshinskaya V.G. Struktura liderstva menedzherov: rezul'taty empiricheskogo issledovaniya [structure leadership of managers: results of empirical research]. *Vestnik YuUrGU. Seriya: Psikhologiya [Bulletin of the South Ural State University. Series "Psychology"]*. 2014, no. 4, pp. 5—12. (In Russ., abstr. in Engl.).
7. Konopleva I.N., Kalyagin Yu.S. Samoregulyatsiya psikhicheskikh sostoyanii kak element psikhologicheskoi gotovnosti k deyatel'nosti v ekstremal'nykh usloviyakh [Self-regulation of psychic conditions as an element of psychological readiness to act in extreme conditions]. *Psikhologiya i pravo [Psychology and Law]*. 2011. Vol. 1, no. 4, pp. 99—109. (In Russ., abstr. in Engl.).
8. Meshkova N.V., et al. Lichnostnye osobennosti i antisotsial'naya kreativnost' na primere kadetov i sotrudnikov MVD [Personal features and malevolent creativity on the example of cadets and policemen]. *Psikhologiya i pravo [Psychology and Law]*. 2018. Vol. 8, no. 3, pp. 83—96. DOI:10.17759/psylaw.2018080306. (In Russ., abstr. in Engl.).
9. Metkin M.V., Moskalenko G.V. Komponenty psikhologicheskoi struktury zhiznestoikosti sotrudnikov MChS Rossii, rabotayushchikh v ekstremal'nykh usloviyakh [components of the psychological structure of hardness in employees of EMERCOM of Russia working in extreme conditions]. *Uchenye zapiski Sankt-Peterburgskogo gosudarstvennogo instituta psikhologii i sotsial'noi raboty [Scientific notes journal of St. Petersburg State Institute of Psychology and Social Work]*. 2019. Vol. 31, no. 1, pp. 42—48. (In Russ., abstr. in Engl.).
10. Molchanova L.N., Red'kin A.I. Zhiznestoikost' kak determinanta sostoyaniya psikhicheskogo vygoraniya u spasatelei MChS [Resilience as a determinant of the state of mental burnout among the rescuers EMERCOM of Russia]. *Perspektivy Nauki i Obrazovaniya [Perspectives of Science and Education]*. 2014, no.1 (7), pp. 216—223. (In Russ., abstr. in Engl.).

Глухова В.А., Мальцева А.С.
Специфика личностных конструкторов специалистов
экстремальных сфер деятельности (на примере
сотрудников МЧС и МВД России)
Психология и право. 2021. Том 11. № 2. С. 2—16.

Glukhova V. A., Maltseva A. S.
Peculiarities of Personal Constructs in Professionals of
Extreme Spheres of Activity (with Officers of the
Ministries of Emergency Situations and Internal Affairs as
an Example)
Psychology and Law. 2021. Vol. 11, no. 2, pp. 2—16.

11. Nasledov, A. IBM Statistics 20 i AMOS: professional'nyi statisticheskii analiz dannykh [IBM Statistics 20 and AMOS: Professional Statistical Data Analysis]. St. Petersburg: Piter, 2013. 416 p. (In Russ.).
12. Osipov A.V. Professional'no vazhnye kachestva sotrudnikov pozharo-spasatel'nykh formirovaniy na raznykh etapakh professional'nogo stanovleniya. Avtoref. diss. kand. psikhol. nauk. [Professionally important qualities of employees of fire and rescue units at different stages of professional development. Ph. D. (Psychology) Thesis]. Rostov-on-Don, 2009. 24 p. (In Russ.).
13. Kabanova T.N., et. al. Osobennosti samoregulyatsii u spetsialistov ekstremal'nogo profilya professional'noi deyatel'nosti [Peculiarities of self-regulation of extreme profile specialists]. *Psikhologiya i pravo [Psychology and Law]*. 2017. Vol. 7, no. 1, pp. 89—105. DOI:10.17759/psylaw.2017070108. (In Russ., abstr. in Engl.).
14. Psikhologiya chrezvychainykh situatsii: ucheb. posobie dlya studentov vuzov [Psychology of emergency situations: textbook. manual for university students]. In P.S. Gurevich (eds.). Moscow: YuNITI-DANA, 2007. 495 p. (In Russ.).
15. Rogachev V.A., Konopleva I.N. Tolerantnost' k neopredelennosti i vybor kopingstrategii u sotrudnikov pravookhranitel'nykh organov [Tolerance to uncertainty and the choice of coping strategies in law enforcement]. *Psikhologiya i pravo [Psychology and Law]*. 2017, no. 4, pp. 106—126. DOI:10.17759/psylaw.2017070409. (In Russ., abstr. in Engl.).
16. Rodin V.F. Samoregulyatsiya psikhicheskikh sostoyaniy sotrudnikov organov vnutrennikh del [Self-regulation of mental condition of employees of internal affairs]. *Vestnik Moskovskogo universiteta MVD Rossii [Vestnik of Moscow University of the Ministry of Internal Affairs of Russia]*, 2019, no. 3, pp. 271—275. DOI: 10.24411/2073-0454-2019-10180 (In Russ., abstr. in Engl.).
17. Rusaev E.S. Psikhologiya cheloveka v chrezvychainykh situatsiyakh [Human psychology in emergency situations]. Ufa: GU MChS Rossii po Respublike Bashkortostan, 2003. 183 p. (In Russ.).
18. Rybnikov V.Yu., Ashanina E.N. Psikhologicheskii stress i problema tolerantnosti sotrudnikov GPS MChS Rossii [Psychological stress and problem of tolerance of the state fire department staff of the Russian Federation Ministry of Emergencies]. *Vestnik psikhoterapii [Bulletin of psychotherapy]*. 2007, no. 24 (29), pp. 155—157. (In Russ.).
19. Smirnova N.N., Solov'ev A.G. Struktura stressoustoichivosti sotrudnikov politsii [Structure of stress resistance of police officers]. *Zhurnal mediko-biologicheskikh issledovaniy [Journal of Medical and Biological Research]*. 2013, no. 3, pp. 75—81. (In Russ.).
20. Tsvetkova N.A., Kulakova S.V. Issledovanie stressoustoichivosti i zhiznestoikosti sotrudnikov ugolovno-ispolnitel'noi sistemy [Study of Stress Tolerance and Resilience of Employees of Penal System]. *Psikhologiya i pravo. [Psychology and Law]*, 2019. Vol. 9, no. 2, pp. 112—129. DOI:10.17759/psylaw.2019090208. (In Russ., abstr. in Engl.).
21. Shevchenko T.I., Makarova N.V., Bokhan T.G. Stressoustoichivost' spetsialistov opasnykh professii MChS Rossii [Stress tolerance of Russia's EMERCOM employers engaged in hazardous occupations]. *Vestnik Tomskogo gosudarstvennogo universiteta [Tomsk State University Journal]*. 2013, no. 369, pp. 164—167. (In Russ., abstr. in Engl.).

Глухова В.А., Мальцева А.С.
Специфика личностных конструкторов специалистов
экстремальных сфер деятельности (на примере
сотрудников МЧС и МВД России)
Психология и право. 2021. Том 11. № 2. С. 2—16.

Glukhova V. A., Maltseva A. S.
Peculiarities of Personal Constructs in Professionals of
Extreme Spheres of Activity (with Officers of the
Ministries of Emergency Situations and Internal Affairs as
an Example)
Psychology and Law. 2021. Vol. 11, no. 2, pp. 2—16.

22. Abrahamsen S., Strype J. (2010). Are they all the same? Norwegian police officers' personality characteristics and tactics of conflict resolution. *Policing and Society*. Vol. 20, no. 1, pp. 99—123. DOI: 10.1080/10439460903377303.
23. Akca D. (2017). The theoretical and methodological problems in the usage of police personality measurement to predict job performance. *Psychreg Journal of Psychology*. Vol. 1, no. 2, pp. 1. 76—86.
24. Black J. (2000). Personality Testing and Police Selection: Utility of the 'Big Five'. *New Zealand Journal of Psychology*. Vol. 29, pp. 2—9.
25. Christopher M.S., Hunsinger M., Goerling Lt.R.J., Bowen S., Rogers B.S., Gross C.R., Dapolonia E., Pruessner J.C. (2018) Mindfulness-based resilience training to reduce health risk, stress reactivity, and aggression among law enforcement officers: A feasibility and preliminary efficacy trial. *Psychiatry Research*. Vol. 264. pp. 104—115. DOI: 10.1016/j.psychres.2018.03.059.
26. Detrick P., Chibnall J.T. (2013). Revised NEO Personality Inventory Normative Data for Police Officer Selection. *Psychological services*. Vol. 10 (4), pp. 372—377. DOI:10.1037/a0031800.
27. Florian V., Mikulincer M., Taubman O. (1995) Does hardiness contribute to mental health during a stressful real-life situation? *Journal of personality and social psychology*. Vol. 68. pp. 687—695.
28. Forero C.G., Gallardo-Pujol D., Maydeu-Olivares A., Andrés-Pueyo A. (2009). A longitudinal model for predicting performance of police officers using personality and behavioral data. *Criminal Justice and Behavior*, Vol. 36 no. 6, pp. 591—606.
29. Garbarino S., Chiorri C., Magnavita N., Piattino S., Cuomo G. (2012). Personality Profiles of Special Force Police Officers. *Journal of Police and Criminal Psychology*. Vol. 27. pp. 99—110. DOI: 10.1007/s11896-011-9099-6.
30. Huang J., Wang X., Li W., An Y. (2019) The relationship between conscientiousness and posttraumatic stress disorder among young Chinese firefighters: The mediating effect of perceived social support. *Psychiatry Research*. Vol. 273. pp. 450—455. DOI: 10.1016/j.psychres.2019.01.053.
31. Twersky-Glasner A. (2005). Police personality: What is it and why are they like that? *Journal of Police and Criminal Psychology*. Vol. 20. pp. 56—67. DOI: 10.1007/BF02806707.
32. Van der Werff S.J.A., Elzinga B.M., Smit A.S., van der Wee N.J.A. (2017) Structural brain correlates of resilience to traumatic stress in Dutch police officers. *Psychoneuroendocrinology*. Vol. 85. pp. 172—178. DOI: 10.1016/j.psyneuen.2017.08.019
33. Wills J., Schulberg D. (2016). Chronic Trauma Effects on Personality Traits in Police Officers. *Journal of Traumatic Stress*. Vol. 29. DOI: 10.1002/jts.22089.

Информация об авторах

Глухова Вера Александровна, кандидат психологических наук, старший научный сотрудник лаборатории психологии и психофизиологии стрессоустойчивости и креативности, Южно-Уральский государственный университет (национальный исследовательский университет) (ФГАОУ ВО ЮУрГУ НИУ), г. Челябинск, Российская Федерация, ORCID: <https://orcid.org/0000-0002-8322-0302>, e-mail: glukhovava@susu.ru, gluhova-vera@mail.ru

Мальцева Алиса Сергеевна, кандидат психологических наук, доцент кафедры психологии управления и служебной деятельности, Южно-Уральский государственный университет

Глухова В.А., Мальцева А.С.
Специфика личностных конструкторов специалистов
экстремальных сфер деятельности (на примере
сотрудников МЧС и МВД России)
Психология и право. 2021. Том 11. № 2. С. 2—16.

Glukhova V. A., Maltseva A. S.
Peculiarities of Personal Constructs in Professionals of
Extreme Spheres of Activity (with Officers of the
Ministries of Emergency Situations and Internal Affairs as
an Example)
Psychology and Law. 2021. Vol. 11, no. 2, pp. 2—16.

(национальный исследовательский университет) (ФГАОУ ВО ЮУрГУ НИУ), г. Челябинск,
Российская Федерация, ORCID: <https://orcid.org/0000-0001-9315-9843>, e-mail:
maltsevaas@susu.ru, alisena85@mail.ru

Information about the authors

Vera A. Glukhova, Ph.D. in Psychology, Senior Researcher at the Psychology and
Psychophysiology of Stress Resistance and Creativity Laboratory, South Ural State University,
Chelyabinsk, Russia, ORCID: <https://orcid.org/0000-0002-8322-0302>, e-mail:
glukhovava@susu.ru, gluhova-vera@mail.ru

Alisa S. Maltseva, Ph.D. in Psychology, Assistant Professor at the Department of Management and
Law Enforcement Activities, South Ural State University, Chelyabinsk, Russia, ORCID:
<https://orcid.org/0000-0002-8322-0302>, e-mail: glukhovava@susu.ru, gluhova-vera@mail.ru

Получена 26.03.2020

Принята в печать 12.05.2021

Received 26.03.2020

Accepted 12.05.2021