
Анализ проблем, возникающих в дошкольном образовательном учреждении при создании специальных образовательных условий для детей с РАС. Результаты анкетирования*

Н.Г. Манелис,
кандидат психологических наук,
заместитель руководителя Центра психолого-медико-социального
сопровождения детей и подростков
Московского городского психолого-педагогического университета
E-mail: n.manelis@gmail.com

Т.А. Медведовская,
педагог-психолог Центра психолого-медико-социального
сопровождения детей и подростков
Московского городского психолого-педагогического университета
E-mail: medved-0809@mail.ru

Е.В. Субботина,
педагог-психолог Центра психолого-медико-социального
сопровождения детей и подростков
Московского городского психолого-педагогического университета
E-mail: subbota2004@mail.ru

Часть методических рекомендаций по разработке специальных образовательных условий в дошкольных образовательных учреждениях для детей, имеющих нарушения в развитии аутистического спектра, выполненных сотрудниками ЦПМССДиП МГППУ в 2013 г., посвящена анализу проблем, которые возникают при определении ребенка в дошкольное образовательное учреждение. Выяснено, что к неудачам в интеграции, помимо нарушений у детей поведения и речи, приводят незнание специалистами методов работы с такими детьми, отсутствие специальных образовательных условий, а также алгоритма поведения специалистов. Проведенное анкетирование родителей и специалистов помогло в разработке рекомендаций.

Ключевые слова: расстройства аутистического спектра, качество жизни, дошкольное образовательное учреждение, специальные условия, компетентность персонала, организация среды, малая группа.

* Окончание. Начало см. в № 2, 2013 г.

6. Взаимоотношения родителей и сотрудников ДООУ

Большинство детей помимо детского сада посещали развивающие занятия с другими специалистами — на дому или в другом учреждении. При этом родители считали, что в наибольшей степени справиться с проблемами детей помогло посещение этих занятий.

Отвечая на вопрос о том, как часто у воспитателей ДООУ возникают проблемы с родителями детей с ОВЗ, 10% опрошенных воспитателей ответили, что сталкиваются с такими проблемами часто. Остальные ответы разделились поровну: редко или никогда не сталкивались. Основную причину таких конфликтов воспитатели видят в том, что, по мнению родителей, их ребенку уделяют недостаточно внимания, в том числе, что специалисты не вовлекают ребенка в совместные игры и деятельность с другими детьми. Среди других причин выделялись такие: частые замечания в адрес ребенка, недостаточное количество занятий или несоответствие программы уровню ребенка. Было также отмечено, что некоторые родители не признают наличия проблем у ребенка, считают негативные проявления особенностями характера и предъявляют воспитателям требования по перевоспитанию их ребенка, что также может приводить к конфликтным ситуациям.

Часто ли родители детей с нарушениями развития предлагают свою помощь детскому саду, группе или воспитателям? Только одна десятая часть респондентов ответили, что сталкивались с этим часто. Причем большинство таких ответов мы получили от сотрудников комбинированных ДООУ. Остальные преподаватели отвечали, что в их практике не было, чтобы родители предлагали помощь, или предлагали ее редко.

Судя по ответам респондентов, партнерские отношения между родителями и воспитателями устанавливаются достаточно редко.

7. Что можно сделать для улучшения ситуации

7.1. Советы и пожелания педагогам

Советы родителей детей с РАС для специалистов можно сгруппировать следующим образом.

Большинство родителей рекомендуют повышать квалификацию и улучшать профессиональные навыки, читать современную литературу по психологии, посещать курсы АВА, консультироваться с другими, более опытными специалистами.

Улучшать условия в ДООУ для детей с проблемами в развитии. Обеспечивать лучший присмотр и уход, если ребенок посещает сад с обязательным пятидневным пребыванием, терпеливо и внимательно относиться к ребенку. По возможности помещать ребенка в группу малой наполняемости, обеспечивать большим количеством занятий с логопедом и психологом.

Работать над человеческими качествами. Хотелось бы, чтобы специалисты любили и принимали детей, были добрее, терпеливее, относились к каждому ребенку как к личности и не рассматривали группу как безликую массу.

Стремиться осуществлять индивидуальный подход к детям, подбирать задания по возрасту и по возможностям ребенка, учитывать его особенности и помогать ему.

Поддерживать контакт с родителями ребенка.

Подавляющее большинство педагогов (90%) выразили готовность получить дополнительное обучение для работы с детьми с нарушениями развития.

В первую очередь, им хотелось бы овладеть методами работы с трудностями поведения, и, во вторую очередь, методами и технологиями по работе с речевыми расстройствами. Причем повышение квалификации по данным направлениям интересно как для сотрудников общеобразова-

тельных дошкольных учреждений, так и для сотрудников частных ДООУ и ДООУ компенсирующей направленности. Для того чтобы ребенок с РАС лучше адаптировался к детскому саду, 65% опрошенных считают необходимым уменьшить наполняемость групп, получить больше возможностей консультироваться со специалистами (логопедами, психологами, дефектологами, поведенческими терапевтами), а также получить возможность изменения игровой и учебной среды. Половина опрошенных считают необходимым дополнительно обучать специалистов детских садов работе с детьми с РАС. И немного менее половины воспитателей ДООУ отметили, что необходимо ввести должность тьютора. Дополнительно сотрудники ДООУ комбинированного вида сочли нужным предложить использование эффективных методик работы с особыми детьми. В отдельных случаях было рекомендовано проведение целенаправленной работы по установлению сотрудничества с родителями, а также по осуществлению междисциплинарного подхода к решению задач, стоящих перед ребенком и группой.

На вопрос «Считаете ли Вы, что качество работы воспитателей с детьми с нарушениями развития повысится, если она будет оплачиваться дополнительно?», половина респондентов ответила утвердительно.

7.2. Советы и пожелания родителям

Многие родители захотели поделиться опытом выбора для ребенка с аутизмом дошкольного учреждения и дать некоторые советы.

В первую очередь искать для ребенка специализированное учреждение или вариативные формы образования (лекотека, группа кратковременного пребывания, специализированный детский сад, в котором сотрудники имеют опыт работы с особыми детьми). Прежде чем отдать ребенка

в сад, поговорить со специалистами и директором учреждения, узнать, готовы ли они работать с вашим ребенком. Уточнить количество детей в группе и выбрать группу с малой наполняемостью. Обязательно читать отзывы родителей о ДООУ в интернете. Соотносить возможности ребенка с возможностями ДООУ. Старайтесь готовить ребенка к посещению ДООУ. Обращайтесь в ОПМПК.

В свою очередь воспитатели, ответившие на вопросы анкеты, также выразили свои пожелания и рекомендации родителям детей с нарушениями развития при выборе ДООУ:

- соотносить свои запросы с возможностями учреждения;
- выбирать ДООУ в шаговой доступности;
- учитывать наличие специалистов, способных помочь ребенку;
- выбирать ДООУ, в котором осуществляется индивидуальный подход к ребенку;
- обращаться за помощью к специалистам (психологам, логопедам, дефектологам, методистам);
- сотрудничать со специалистами ДООУ;
- познакомиться с воспитателями заранее.

Некоторые воспитатели рекомендовали выбирать специализированные или частные учебные заведения или определять ребенка в группу с малой наполняемостью детей.

Таким образом, мнения родителей и специалистов относительно того, что нужно сделать, чтобы оказание помощи в ДООУ детям с РАС стало более эффективным, фактически совпадают.

Анализ данных, полученных в ходе анкетирования, позволяет сделать вывод о том, что в настоящее время во многих ДООУ г. Москвы отсутствуют специальные образовательные условия для детей с РАС. Прежде всего, это касается недостаточного уровня компетенции персонала дошколь-

ных учреждений, а именно:

- Воспитатели слабо осведомлены о том, что такое РАС.
- Они недостаточно владеют методами работы с детьми с РАС.
- Прежде всего, они не справляются с нарушениями поведения, которые типичны для этих детей.
- Речевые нарушения детей с РАС также являются серьезным препятствием для их интеграции в ДООУ.
- Отсутствует командная работа и партнерские отношения с родителями.
- Большинство педагогов заинтересованы в повышении уровня компетентности и проявили готовность работать с детьми с РАС.

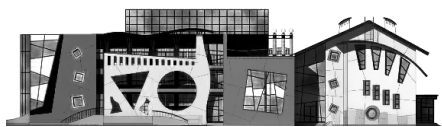
Заключение

В последние годы в нашей стране уделяется особое внимание реабилитации и образованию детей с ограниченными возможностями здоровья. Дети с расстройствами аутистического спектра составляют среди них многочисленную группу, которая до недавнего времени не имела возможности получать качественные образовательные услуги. С распространением

инклюзивного образования, изучением мирового опыта исследований в области аутизма, с разработкой новых законодательных и правовых актов, направленных на повышение качества жизни детей с ОВЗ, благодаря активной позиции специалистов и семей, воспитывающих детей с РАС, эти дети включились в образовательный процесс, их родители имеют возможность выбора форм и методов обучения. Несмотря на достаточную изученность данной проблемы в нашей стране, специалистам и родителям еще очень не хватает грамотных практических пособий по организации среды и обучения детей с РАС.

Методические рекомендации, созданные научным коллективом ЦПМССДиП ГБОУ ВПО МГППУ, имеющим многолетний опыт практической работы с детьми с РАС, призваны восполнить этот пробел. Рекомендации направлены на распространение опыта обучения, воспитания и социализации детей с РАС в детских дошкольных образовательных учреждениях г. Москвы и рассматривают основные особенности психического развития детей с РАС и рекомендуемые условия для их социализации и адаптации. ■

Тексты анкет для родителей и воспитателей



Департамент образования города Москвы
ГБОУ ВПО Московский городской психолого-педагогический университет

Центр психолого-медико-социального сопровождения детей и подростков

<http://www.autismhelp.ru/>

E-mail: cpmsdip@mail.ru

117335, Москва, Арх. Власова, д. 19, стр. 2
127427, Москва, Кашенкин Луг, д. 7

Тел./факс (499)128-39-87
Тел./факс (495)619-74-87

АНКЕТА

Уважаемые родители!

Будем благодарны за ответы на следующие вопросы, это займет у Вас не больше 5 минут.

Заполненные вами анкеты помогут специалистам, работающим с детьми с аутизмом в детском саду (ДОУ).

Анкеты подписывать не обязательно, мы с уважением относимся к желанию сохранить анонимность.

1. С какой целью Вы отдали ребенка в ДОУ (дошкольное образовательное учреждение)?

- чтобы ребенок научился общаться с другими детьми
- чтобы ребенок стал более самостоятельным (сам одевался, сам ел, ходил в туалет, и т.п.)
- чтобы ребенок научился соблюдать правила
- чтобы ребенок стал лучше говорить
- чтобы ребенок научился играть
- чтобы посещал развивающие занятия
- чтобы Вы могли выйти на работу

Другое: _____

2. Какой тип ДОУ и как долго посещал или посещает ребенок?

- Лекотека (менее года, год, два года и более) *(подчеркнуть)*
- Детский сад для детей с ЗПР (менее года, год, два года и более) *(подчеркнуть)*
- Массовый детский сад (менее года, год, два года и более) *(подчеркнуть)*
- Логопедический детский сад (менее года, год, два года и более) *(подчеркнуть)*
- Частный детский сад (менее года, год, два года и более) *(подчеркнуть)*
- Группа «Особый ребенок» (менее года, год, два года и более) *(подчеркнуть)*

Другое: _____

3. Как было выбрано ДОУ для вашего ребенка?

- Самостоятельно
- Через ПМПК

Другое: _____

4. Почему была выбрана именно эта форма ДОУ?

5. Оправдались ли ваши ожидания?

- | | | |
|--|----|-----|
| <input type="checkbox"/> ребенок научился общаться с другими детьми | Да | Нет |
| <input type="checkbox"/> ребенок стал более самостоятельным
(научился одеваться, есть, ходить в туалет, и т.п.) | Да | Нет |
| <input type="checkbox"/> ребенок научился соблюдать правила | Да | Нет |
| <input type="checkbox"/> ребенок стал лучше говорить | Да | Нет |
| <input type="checkbox"/> ребенок научился играть | Да | Нет |
| <input type="checkbox"/> ребенок посещал развивающие занятия
и многому научился | Да | Нет |
| <input type="checkbox"/> Вы вышли на работу | Да | Нет |

Другое: _____

6. Что, на Ваш взгляд, мешало ребенку адаптироваться в ДОУ, с какими трудностями он столкнулся?

- Не подчинялся требованиям
- Не мог сидеть на занятиях
- Не мог понять, что хотят от него окружающие
- Не мог объяснить, чего он хочет

Другое: _____

7. Удалось ли справиться с проблемами?

- Да
- Нет
- Частично

8. Параллельно с занятиями в детском саду посещал или посещает ребенок дополнительные занятия?

- Да
- Нет

9. Что помогло справиться с проблемами?

- Пребывание ребенка в детском саду, каким образом

- Получение ребенком дополнительной помощи других специалистов на дому или в другом учреждении

Другое: _____

10. Если Вы не заметили никаких изменений в поведении и развитии ребенка или обнаружили ухудшение в его состоянии, то напишите, пожалуйста, что, по Вашему мнению, этому способствовало?

- Неготовность педагогического коллектива сада работать с ребенком
- Отсутствие специальной среды
- Слишком большое число детей в группе

Другое: _____

11. Приходилось ли Вам отказываться от посещения ДОУ или менять детское учреждение (группу), и по какой причине?

- Перевели ребенка в группу с более сложной программой (например, из лекотеки в массовый детский сад)
- Перевели ребенка в группу с меньшим количеством детей
- Ребенок не удержался в группе и по настоянию сотрудников был выведен. (Чем было обосновано такое решение) _____

- Перевели в группу с менее сложной программой (из массового сада в лекотеку)

- Ребенок был выведен по решению родителей, так как не участвовал в занятиях, играх и был предоставлен самому себе. Если были другие причины, то укажите их _____

Другое: _____

12. Известно ли в ДОУ про диагноз ребенка?

- Да
- Нет

Если нет, то почему? _____

13. Исходя из Вашего опыта, должен ли ребенок владеть какими-либо навыками, для того чтобы начать посещать ДОУ?

- Да, должен
- Нет, не должен
- Это зависит от типа учреждения

14. Каких именно навыков достаточно для посещения ДОУ:

- Самообслуживание (еда, туалет, одевание)
- Социализация (отсутствие агрессии, соблюдение правил)
- Выполнение простых инструкций

Другое: _____

15. Считаете ли Вы, что посещение ДОУ было полезным для вашего ребенка?

Да _____ (почему) _____

Нет _____ (почему) _____

16. Что Вы можете посоветовать другим родителям при выборе дошкольного учреждения для ребенка с аутизмом?

17. Что Вы может посоветовать специалистам ДОУ?

Спасибо за участие!

АНКЕТА

Уважаемые коллеги!

Будем благодарны за ответы на следующие вопросы, это займет у Вас не более пяти минут (анкеты подписывать не обязательно, мы с уважением относимся к желанию сохранить анонимность). Заполненные Вами анкеты дадут возможность оказать помощь специалистам детских образовательных учреждений в работе с детьми с нарушениями развития.

1. Ф.И.О., контактные данные (по желанию)

2. Вид образовательного учреждения, в котором Вы работаете:

- Центр развития ребенка
- Детский сад комбинированного вида
- Детский сад присмотра и оздоровления
- Детский сад компенсирующего вида
- Детский сад общеразвивающего вида
- Частный детский сад
- Лекотека
- Группа для детей с логопедическими проблемами
- Группа для детей с ЗПР

Группа «Особый ребенок»

Другое: _____

3. С какими нарушениями в развитии у детей Вы сталкивались в своей педагогической практике:

- ЗПР
- Расстройства аутистического спектра
- Гиперактивность
- Недоразвитие речи
- Нарушения поведения
- Генетические нарушения
- Сочетанные нарушения
- Сенсорные нарушения (слух, зрение)
- ДЦП
- Нарушение, которое требует уточнения

4. Что Вам известно об аутизме, и каков источник этой информации?

- Ничего
- Из фильмов и популярной литературы
- Из специальной литературы и специального обучения

Другое: _____

5. Как часто родители предупреждают Вас о проблеме своего ребенка?

- Часто
- Редко
- Никогда

6. Что Вы делали, заметив нетипичное развитие у ребенка?

- Обращались к заведующей
- Говорили родителям
- Рекомендовали обратиться к специалистам ПМС-центра
- Пытались справиться самостоятельно
- Рекомендовали обратиться к врачам
- Рекомендовали обратиться на ОПМПК для перевода в другой детский сад

Другое: _____

7. Какие проблемы ребенка в наибольшей степени мешают его интеграции в группе

- Трудности понимания обращенной речи
- Грубые нарушения собственной речи, речь ребенка непонятна для окружающих
- Отсутствие навыков самообслуживания (использование туалета, одевание, навык принятия пищи)
- Нарушения поведения (аутоагрессия, агрессия в отношении взрослых, агрессия

в отношении детей, повреждение предметов, истерики, упрямство, игнорирование требований воспитателей и правил группы, отказ от занятий, срыв занятий и другое

Ограничение подвижности

Другое: _____

8. С какими из вышеперечисленных проблем Вам удавалось справиться:

Трудности понимания обращенной речи

- Самостоятельно
- С привлечением других специалистов
- Невозможно справиться в условиях детского сада

Грубые нарушения собственной речи

- Самостоятельно
- С привлечением других специалистов
- Невозможно справиться в условиях детского сада

Отсутствие навыков самообслуживания

- Самостоятельно
- С привлечением других специалистов
- Невозможно справиться в условиях детского сада

Туалет

- Самостоятельно
- С привлечением других специалистов
- Невозможно справиться в условиях детского сада

Одевание

- Самостоятельно
- С привлечением других специалистов
- Невозможно справиться в условиях детского сада

Питание

- Самостоятельно
- С привлечением других специалистов
- Невозможно справиться в условиях детского сада

Проблемы поведения

- Самостоятельно
- С привлечением других специалистов
- Невозможно справиться в условиях детского сада

Аутоагрессия

- Самостоятельно
- С привлечением других специалистов
- Невозможно справиться в условиях детского сада

Агрессия в отношении взрослых

- Самостоятельно
- С привлечением других специалистов
- Невозможно справиться в условиях детского сада

Агрессия в отношении детей

- Самостоятельно

- С привлечением других специалистов
- Невозможно справиться в условиях детского сада

Повреждение предметов

- Самостоятельно
- С привлечением других специалистов
- Невозможно справиться в условиях детского сада

Истерики

- Самостоятельно
- С привлечением других специалистов
- Невозможно справиться в условиях детского сада

Упрямство

- Самостоятельно
- С привлечением других специалистов
- Невозможно справиться в условиях детского сада

Проблемы регуляции

- Самостоятельно
- С привлечением других специалистов
- Невозможно справиться в условиях детского сада

Игнорирование требований воспитателей и правил группы

- Самостоятельно
- С привлечением других специалистов
- Невозможно справиться в условиях детского сада

Отказ от занятий

- Самостоятельно
- С привлечением других специалистов
- Невозможно справиться в условиях детского сада

Срыв занятий

- Самостоятельно
- С привлечением других специалистов
- Невозможно справиться в условиях детского сада

Трудности соблюдения режима (сон, занятия прогулка)

- Самостоятельно
- С привлечением других специалистов
- Невозможно справиться в условиях детского сада

Другое: _____

9. Есть ли у Вас возможность обратиться за помощью к другим специалистам?

- Опытным коллегам внутри Вашего учреждения (психологам, дефектологам, логопедам, методистам)
- Специалистам ПМС центра (психологам, дефектологам, логопедам, методистам)
- Специалистам методической службы округа

Другое: _____

10. Какие из перечисленных особенностей Вам удалось преодолеть и интегрировать ребенка в группу?

- Трудности понимания обращенной речи
- Грубые нарушения собственной речи
- Отсутствие навыков самообслуживания (туалет, одевание, питание)
- Аутоагрессия
- Агрессия в отношении взрослых
- Агрессия в отношении детей
- Повреждение предметов
- Истерики
- Упрямство
- Игнорирование требований воспитателей и правил группы
- Отказ от занятий
- Срыв занятий
- Трудности соблюдения режима (сон, занятия, прогулка)

Другое: _____

11. Какие проблемы оказались непреодолимыми, и ребенок не смог интегрироваться в группу?

- Трудности понимания обращенной речи
- Грубые нарушения собственной речи
- Отсутствие навыков самообслуживания (туалет, одевание, питание)
- Аутоагрессия
- Агрессия в отношении взрослых
- Агрессия в отношении детей
- Повреждение предметов
- Истерики
- Упрямство
- Игнорирование требований воспитателей и правил группы
- Отказ от занятий
- Срыв занятий
- Трудности соблюдения режима (сон, занятия, прогулка)

Другое: _____

12. Хотели бы Вы получить дополнительное обучение работе с детьми с нарушениями развития (расстройства аутистического спектра, СДВГ, недоразвитие речи, ЗПР, генетические заболевания, ДЦП и др.)?

- Да
- Нет

13. Что бы Вы хотели узнать в процессе обучения?

- Классификация нарушений развития
- Методики и технологии по преодолению нежелательных форм поведения
- Методики и технологии коррекции речевых и когнитивных нарушений

Организация работы с родителями детей с ОВЗ

Другое: _____

14. Как часто у Вас возникают проблемы с родителями детей с нарушениями развития?

- Часто
 Редко
 Никогда

15. В чем Вы видите причины этих конфликтов?

- Родители считают, что ребенку недостаточно уделяют внимания
 Родители считают, что у ребенка недостаточно коррекционных занятий
 Родители считают, что программа не соответствует уровню ребенка, не учитывает индивидуальные особенности ребенка (слишком сложная или слишком простая)
 Родители считают, что ребенку недостаточно прививают навыки самообслуживания
 Родители считают, что специалисты не вовлекают ребенка в совместную игру и деятельность с другими детьми
 По мнению родителей, воспитатели делают слишком много замечаний их ребенку

Другое: _____

16. Как часто родители детей с нарушениями развития предлагают свою помощь детскому саду, группе, воспитателю?

- Часто
 Редко
 Никогда

17. Сталкиваетесь ли Вы с негативным отношением к детям с нарушениями развития со стороны родителей других детей?

- Часто
 Редко
 Никогда

18. Считаете ли Вы такое отношение оправданным?

Да — почему?

Нет — почему?

19. Считаете ли Вы, что пребывание ребенка с нарушениями развития в ДОУ полезно для самого ребенка:

- Да
- Нет

для других детей:

- Да
- Нет

20. Как, с Вашей точки зрения, можно сформулировать цель нахождения детей с расстройством аутистического спектра и другими нарушениями развития в ДОУ?

- чтобы ребенок научился общаться с другими детьми
- чтобы ребенок стал более самостоятельным (сам одевался, сам ел, ходил в туалет, и т. п.)
- чтобы ребенок научился соблюдать правила
- чтобы ребенок стал лучше говорить
- чтобы ребенок научился играть
- чтобы посещал развивающие занятия
- чтобы родители могли выйти на работу
- пребывание ребенка с нарушениями развития в ДОУ бессмысленно

Другое: _____

21. Исходя из Вашего опыта, какие советы Вы можете дать, чтобы ребенок с нарушениями развития лучше адаптировался к детскому саду?

- Обучить специалистов детского сада
- Ввести должность тьютора
- Уменьшить наполняемость группы
- Получить возможность консультироваться со специалистом (психолог, методист, дефектолог, поведенческий терапевт и т.п.)
- Использовать эффективные методики коррекционной работы
- Получить возможность изменения игровой и учебной среды

Другое: _____

22. Что Вы можете посоветовать родителям ребенка с нарушениями развития при выборе дошкольного учреждения?

23. Считаете ли Вы, что качество работы воспитателей с детьми с нарушениями развития повысится, если она будет оплачиваться дополнительно?

- Да

Нет

24. Ваши рекомендации специалистам ДООУ:

25. Какую помощь Вы хотите получить от специалистов центра?

Спасибо за участие!

Рекомендованная литература:

1. *Башина В.М., Козлова И.А., Ястребов В.С., Симашкова Н.В.* и др. Организация специализированной помощи при раннем детском аутизме (Методические рекомендации). М., 1989.
2. *Башина В.М., Симашкова Н.В.* К особенностям коррекции речевых расстройств у больных с синдромом детского аутизма // Исцеление: Альманах. М., 1993, вып. 1. С. 154-160.
3. *Гилберг К., Питерс Т.* Аутизм: медицинские и педагогические аспекты. СПб.: ИСПиП, 1998.
4. *Грэндин Т., Скарриано М.М.* Отворяя двери надежды. Мой опыт преодоления аутизма. М.: Центр лечебной педагогики, 1999.
5. *Детский аутизм: Хрестоматия* / Сост. Л.М. Шипицына. СПб.: Дидактика плюс, 2001. 368 с.
6. *Детский аутизм: исследования и практика.* Под общ. ред. В.Н. Касаткина. М., 2008.
7. *Исаев Д.Н., Каган В.Е.* Аутистические синдромы у детей и подростков: механизмы расстройств поведения // Патологические нарушения поведения у подростков. Л., 1973.
8. *Иванов Е.С.* Деятельность службы сопровождения при работе с детьми, страдающими аутизмом // Психолого-педагогическое и медико-социальное сопровождение развития ребенка / Материалы Российско-фламандской науч.-практ. конф. 14-16 марта 2001. СПб., 2001. С. 122-123.
9. *Иванов Е.С., Демьянчук Л.Н., Демьянчук Р.В.* Аутичный ребенок: проблема интеграции / В сб.: Ананьевские чтения: (Тезисы науч.-практ. конф.) / Под. ред. А.А. Крылова. СПб., 2000. С. 180-181.
10. *Иванов Е.С., Демьянчук Л.Н., Демьянчук Р.В.* Барьеры разрушаются в атмосфере тепла // Классный журнал 5+. 2001. № 3. С. 19-20.
11. *Иванов Е.С., Демьянчук Л.Н., Демьянчук Р.В.* Опыт социализации детей с аутизмом / В сб.: Социальная работа с детьми и подростками группы риска: (Тезисы Международной конференции 15-19 мая 2000 г.) / Под. ред. А.А. Реана. СПб., 2000. С. 39-40.

12. Йоханссон И. Особое детство. М.: Центр лечебной педагогики, 2001.
13. Каган В.Е. Преодоление: неконтактный ребенок в семье. СПб.: Фолиант, 1996.
14. Карвасарская И.Б. В стороне. Из опыта работы с аутичными детьми. М., 2003.
15. Никольская О.С. Дефектологические проблемы раннего детского аутизма // Дефектология. 1994. № 2. С. 3-8.
16. Лебединская К.С., Никольская О.С. Диагностика раннего детского аутизма. М.: Просвещение, 1991.
17. Манелис Н.Г. Ранний детский аутизм: психологические и нейропсихологические механизмы. http://www.pedlib.ru/Books/1/0082/1_0082-1.shtml
18. Манелис Н.Г. Медведовская Т.А. Факторы, влияющие на понимание детьми ментальных состояний // Аутизм и нарушения развития. 2007. № 2.
19. Манелис Н.Г. Факторы, влияющие на адаптацию подростков с аутизмом: анализ результатов катamnестического исследования // Аутизм и нарушения развития. 2009. № 4. С. 2-12.
20. Манелис Н.Г. 5 дней с суперняней, которые научат вас общаться с ребенком. М., 2013.
21. Мастюкова Е.М. Лечебная педагогика. Ранний и дошкольный возраст. М., 1997.
22. Морозов С.А., Морозова Т.И. Мир за стеклянной стеной // Материнство. 1997. №№ 1-6, 9.
23. Морозова С.С. Аутизм. Коррекционная работа при тяжелых и осложненных формах. М.: Владос, 2007.
24. Никольская О.С. Особенности психического развития и психологическая коррекция детей, страдающих ранним детским аутизмом: Автореф. ... канд. дисс. М., 1985.
25. Никольская О.С. Проблемы обучения аутичных детей // Дефектология. 1995. № 1.
26. Никольская О.С. Проблемы обучения аутичных детей // Дефектология. 1995. № 2. С. 8-17.
27. Никольская О.С., Баенская Е.Р., Либлинг М.М. Аутичный ребенок: пути помощи. М.: Теревинф, 2000. 336 с.
28. Никольская О.С., Баенская Е.Р., Либлинг М.М., Костин И.А., Веденина М.Ю., Аршатский А.В., Аршатская О.С. Дети и подростки с аутизмом. Психологическое сопровождение. М.: Теревинф, 2011.
29. Никольская О.С. Специальный Федеральный государственный образовательный стандарт начального образования детей с расстройствами аутистического спектра: проект / О.С. Никольская. М.: Просвещение, 2013. 29 с.
30. Ньюмен Сара. Игры и занятия с особым ребенком. М., Теревинф, 2009.
31. Парк К. Социальное развитие аутиста: глазами родителя // Московский психотерапевтический журнал. 1994. № 3. С. 65-95.
32. Питерс Т. От теоретического понимания к педагогическому воздействию: Книга для педагогов-дефектологов / Пер. с англ. М.М. Щербаковой; под науч. ред. Л.М. Шипицыной, Д.Н. Исаева. М.: Владос, 2003. 240 с.
33. Ребенок в инклюзивном дошкольном образовательном учреждении: методическое пособие / Под ред. Т.В. Волосовец, Е.Н. Кутеповой. М.: РУДН, 2010. 148 с.
34. Рычкова Н.А. Дезадаптивное поведение детей. Диагностика, коррекция, психопрофилактика. М.: Гном и Д., 2000.
35. Сансон П. Психопедагогика и аутизм: опыт работы с детьми и взрослыми. М., Теревинф, 2006.

36. *Создание специальных образовательных условий для детей с расстройствами аутистического спектра в общеобразовательных учреждениях: Методический сборник /* Отв. ред. С.В. Алехина // Под ред. Е.В. Самсоновой. М.: МГППУ, 2012. 56 с.
37. *Сошинский С.А.* Как зажигается свеча. М.: Образование и здоровье, 2004.
38. *Ульянова Р.К.* Проблемы коррекционной работы с аутичными детьми // Педагогический поиск. 1999. № 9.
39. *Феррари П.* Детский аутизм. Пер с франц. О.А. Власовой; под науч. ред. Н.Г. Манелис. М., 2006.
40. *Хаустов А.В.* Основные этапы и особенности развития игровой деятельности в норме и при аутистических нарушениях // Аутизм и нарушения развития. 2004. № 3.
41. *Хаустов А.В.* Организация окружающей среды для социализации и развития коммуникации у детей с расстройствами аутистического спектра // Аутизм и нарушения развития. 2009. № 1. С. 1-12.
42. *Хаустов А.В.* Формирование навыков речевой коммуникации у детей с расстройствами аутистического спектра. М.: ЦПМССДиП, 2010.
43. *Шипицина Л.М.* Детский аутизм. М.: Дидактика Плюс, 2001.
44. *Шоплер Э., Ланзинд М., Ватерс Л.* Поддержка аутичных и отстающих в развитии детей (0-6 лет). Сборник упражнений для специалистов и родителей по программе ТЕАССН / Пер. с немецкого Ключко Т. Минск: Изд-во БелАПДИ «Открытые двери», 1997. 256 с.
45. *Шрамм Р.* Детский аутизм и АВА. Екатеринбург, 2013.
46. *Эмоциональные нарушения в детском возрасте и их коррекция.* М.: МГУ, 1990. 197 с.
47. *Янушко Е.А.* Игры с аутичным ребенком. Установление контакта, способы взаимодействия, развитие речи, психотерапия. М.: Теревинф, 2004.
48. *Bondy A.S., Frost L.A.* Educational approaches in preschool behavior techniques in a public school setting, in Schopler E., Mesibov G.B. // Learning and cognition in autism. — New York and London: Plenum Press, 1995.
49. *Cumine V., Leach J., Stevenson G.* Autism in the early years. A practical guide. — London: David Fulton Publishers, 2000. P. 108.
50. *Lovaas O.I.* Teaching developmentally disabled children: The Me Book. — Austin: PRO-ED, 1981. P. 250.
51. *Quill K.* A model for integrating children with autism. Focus on Autistic Behavior. 1990, 5(4): 1- 9.
52. *Simpson R.* Successful integration of children and youth with autism in main-streamed settings. Focus on Autistic Behavior. 1993, 7: 1-13.
53. URL: <http://www.makaton.org/>
54. URL: <http://www.millermethod.org/>
55. URL: <http://www.musashino-higashi.org/>
56. URL: <http://www.rdiconnect.com/>

Analysis of the problems in preschool educational institution with the creation of special educational conditions for children with ASD. Results of the survey

N.G. Manelis,

Ph.D., Deputy Head of the Center for psychological, medical and social support for children and adolescents of the Moscow City University of Psychology and Education
E-mail: n.manelis @ gmail.com

T.A. Medvedovskaya,

educational psychologist Center for psychological, medical and social support for children and adolescents of the Moscow City University of Psychology and Education
E-mail: medved-0809@mail.ru

E.V. Subbotina,

educational psychologist Center for psychological, medical and social support for children and adolescents of the Moscow City University of Psychology and Education
E-mail: subbota2004@mail.ru

Part of the guidelines for the development of special educational conditions in preschool educational institutions for children with developmental disorders of autism spectrum made by the CPMSSCA of MSUPE employees in 2013 is devoted to the analysis of problems that arise during enrollment of the child in preschool educational institution. The analysis determined that the failure to integrate the child is connected not only with child's behavior and speech problems, but also with the ignorance of professionals about methods of educating and working with such children, as well as the lack of special educational conditions and algorithms for professional's responses. Authors conducted a survey among the parents and professionals that provided necessary data for recommendations development.

Keywords: *autism spectrum disorders, quality of life, preschool educational institution, special conditions, competence of personnel, organization of environment, small group.*