

# ОСОБЕННОСТИ ПРЕДСТАВЛЕНИЙ О СВОЕМ БУДУЩЕМ У ПОДРОСТКОВ, ПЕРЕЖИВАЮЩИХ ЖИЗНЕННЫЙ КРИЗИС

*БОЧАРОВА Е.Е., Московский городской психолого-педагогический университет, Москва*

*БЕЛОПОЛЬСКАЯ Н.Л., Московский городской психолого-педагогический университет, Москва*

Ранее нами было показано, что подростки, находящиеся во временных приютах, переживают тяжелый жизненный кризис и не способны в позитивном ключе думать о своем будущем. В настоящей работе особенности представлений о жизненном пути этой категории подростков были исследованы с помощью методики А.А. Кроника и Е.И. Головахи «Оценка пятилетних интервалов» (ОПИ). Результаты показывают, что по сравнению с контрольной группой благополучных сверстников как младшие, так и старшие подростки из приютов отличаются аффективностью переживания своей актуальной ситуации, что выражается в значительном снижении оценок частоты возникновения значимых событий в текущем пятилетии и завышении этих оценок относительно предыдущего пятилетия, а также в снижении прогнозируемой частоты будущих значимых событий и укорочении планируемой продолжительности жизни. В статье авторы обсуждают особенности субъективной картины мира подростков, находящихся в жизненном кризисе, и намечают пути коррекции их эмоционально-мотивационной сферы.

**Ключевые слова:** жизненный путь, жизненный кризис, подростковый возраст, планирование будущего, самосознание подростков.

## Проблема исследования

Исследование причин возникновения жизненных кризисов, а также психологических механизмов их преодоления является одной из центральных проблем в психологии жизненного пути человека (Анцыферова, 1994).

«Жизненный кризис» – понятие сложное и многогранное. Воздействие, оказываемое кризисом на личность человека, может быть как положительным, так и отрицательным (Ахмеров, 1994; Кроник, Ахмеров, 2008). Интересно, что слово «кризис» в переводе на китайский язык обозначается двумя иероглифами: «опасность» и «возможность». В период жизненного кризиса, как правило, начинаются мучительные поиски новых жизненных ориентиров. В такие периоды у физически и психически здоровых людей могут возникать симптомы душевного расстройств: депрессия, тревога, страх, бессонница, хроническая усталость, чувство одиночества и т.п. Кризис может возникнуть как в результате длительного влияния психотравмирующей ситуации, так и после одного стрессового события. Как следует из литературных данных, возникновение кризиса часто связано с какими-либо потерями: близких, любимых, работы, здоровья. Кризисы могут быть связаны и с разочарованием в людях, их поступках или содержанием жизни в целом (Василюк, 2001). Причина возникновения жизненного кризиса осознается самим человеком не всегда и не сразу. Часто его появление заявляет о себе переживанием чувства глубокого неудовлетворения.

Отечественная психология располагает интересными исследованиями переживаний жизненных кризисов взрослыми людьми (Ахмеров, 1994, 2005; Кроник, Ахмеров, 2008). Однако у подростков жизненные кризисы имеют свою специфику, так как сам по себе под-

ростковый возраст всегда рассматривался психологами, педагогами и врачами как сложный период, в течение которого происходит формирование важнейших эмоциональных и личностных характеристик будущего взрослого человека (Белополюская и др., 2007; Обухова, 1996). Нередко этот возрастной кризис сопровождают различные события негативного свойства, усугубляющие тяжесть его протекания. Подобные события могут повлечь за собой изменения в структуре незрелой и уязвимой личности подростка. Кроме того, в подростковый период вступают и дети, чье развитие уже было подвержено негативным микросоциальным (неблагополучная семья, помещение в социальное или специальное учреждение и т. д.) и макросоциальным (пострадавшие после стихийных бедствий, экологических и техногенных катастроф и т. д.) воздействиям, а также дети с ограниченными возможностями здоровья.

Переживания подросткового возраста – острые, сверхэмоциональные, они мало подвластны осмыслению и рациональному анализу. Развитие жизненного кризиса у подростка могут спровоцировать такие события, которые взрослым кажутся незначительными. Что же говорить о событиях, которые несут в себе сильные негативные переживания и изменения в жизни? Переживания обостряются внутриличностными конфликтами, основным из которых является противоречие, противопоставление, конфронтация требований и позиции родителей или других значимых взрослых и самого подростка. Кроме того, переживание жизненного кризиса мешает увидеть перспективы дальнейшей жизни и подрывает надежды на благополучный выход из этой ситуации. В силу этого жизненные кризисы подростков очень редко развиваются по положительному сценарию.

Исследования подростков, находящихся в травмирующих условиях и подвергающихся неблагоприятному внешнему воздействию, представлены в основном в рамках каузометрического психобиографического подхода и посвящены подросткам из воспитательно-трудовой колонии (Кроник, Ахмеров, 2008), подросткам-сиротам, находящимся в интернатах и детских домах (Федотова, 2008), подросткам из неполных семей (Смирнова, 2011).

В наших предыдущих работах (Белополюская, Бочарова, 2010, 2011) были описаны особенности формирования возрастной идентификации у подростков, находящихся в приюте. Были изучены подростки, временно помещенные в социальный приют по различным причинам, в основном семейного характера. Как правило, это тяжелая болезнь, смерть или гибель родителей, осуждение одного или обоих родителей судом с последующим отбыванием наказания в колонии, лишение родительских прав. В приюте подросток остается один, без попечения родителей и поддержки родственников и друзей. Такая жизненная ситуация, которая характеризуется изменением привычных для подростка условий жизни, фактическим ограничением его свободы режимными правилами и запретами, пониманием подростком того, что после временного проживания в приюте его судьба может радикально измениться, рассматривается нами как ситуация жизненного кризиса.

Исследование, проведенное нами по методике «Половозрастная идентификация. Методика исследования самосознания подростков и взрослых (ПВИ-ПВ)» (Белополюская, 2011), позволило выявить целый ряд интересных особенностей самосознания интеллектуально сохранных подростков, помещенных во временный приют. Было обнаружено, что в отличие от нормативной группы они характеризуются аффективным отношением к заданиям на осознание своей возрастной позиции по шкале жизненного цикла человека. Эмоциональные реакции и спонтанные высказывания сопровождали как процесс самоидентификации, так и построение последовательности возрастных образов. Однако эмоциональное отношение к заданию не помешало подросткам из приюта правильно выстро-



ить последовательность возрастных образов и адекватно определить свой актуальный возрастной образ, хотя они и тратили на это больше времени, чем их благополучные сверстники. Наибольшие отличия от нормативной группы были обнаружены в выборах подростками из приюта привлекательных образов. Они практически все предпочитали выбирать для себя регрессивные и сверхрегрессивные образы («внутриутробный плод», «младенец», «дошкольник»), тогда как их благополучные сверстники выбирали образы настоящего и будущего. В качестве непривлекательных образов подростки из приюта с сохранным интеллектом в подавляющем большинстве выбирали «старость» и «смерть», что идет в русле ответов, которые давали при выполнении этого задания подростки из нормативной группы. Однако 20% подростков из приюта в качестве негативного образа выбрали образ настоящего, объяснив это таким событием своей жизни, как помещение в приют, и назвав его «самым ужасным временем в жизни» (Белопольская, Бочарова, 2010, 2011). Многочисленные комментарии подростков свидетельствовали о том, что ни настоящее, ни будущее их не привлекает и не кажется им позитивным.

Таким образом, это исследование показало, что все подростки, независимо от их возраста, переживают помещение в приют как жизненный кризис, что проявляется в характерных нарушениях их возрастной идентификации. Несмотря на сохранные когнитивные ресурсы, они болезненно реагируют на задачи возрастного самоопределения, испытывают тоску по прошлому и не очень отчетливо представляют себе свое будущее.

Настоящая статья посвящена более детальному и углубленному изучению влияния жизненного кризиса на представление подростков о своем жизненном пути. С этой целью интеллектуально сохранные подростки из приюта приняли участие в эксперименте по методике «Оценка пятилетних интервалов» (ОПИ) (Кроник, Ахмеров, 2008). ОПИ является методикой экспресс-диагностики субъективной картины жизненного пути личности. В отсутствие жизненного кризиса и при наличии физического и психического благополучия испытуемые (независимо от возраста) не испытывают трудностей при работе с данной методикой. Испытуемые осознанно оценивают собственный жизненный путь и способны прокомментировать любой его жизненный этап.

Цель нашего экспериментального исследования состояла в сравнении результатов двух методик изучения самосознания подростков – ПВИ-ПВ и ОПИ – на материале подростков из временных приютов. Мы ожидали, что результаты по методике ОПИ подтвердят данные, полученные ранее по методике ПВИ-ПВ, и позволят выявить те компоненты личности, которые отвечают за построение сознательной модели жизненного пути в условиях жизненного кризиса.

### Организация и план исследования

*Испытуемые.* Исследование проводилось в двух приютах Московской области. В этих учреждениях находятся дети и подростки в возрасте до 18 лет с нормативным интеллектуальным развитием и отсутствием тяжелых психических и соматических заболеваний.

В исследовании приняли участие 82 подростка в возрасте от 12:2 (12 лет и 2 месяца) до 17:11 лет. В соответствии с условиями методики «Оценка пятилетних интервалов» испытуемые были разделены на две возрастные группы: младшая (пятилетний интервал 11–15) и старшая (пятилетний интервал 16–20). Более детальная информация о выборке испытуемых содержится в табл. 1.

**Таблица 1.** Распределение общего количества подростков из приюта, принявших участие в эксперименте, по возрасту и полу (n=82).

Возрастной диапазон	Мальчики	Девочки
11–15	22	20
16–20	21	19

Подростки, принявшие участие в нашем исследовании, попали в приют по разным причинам: безнадзорность со стороны родителей, лишение родителей родительских прав, гибель родителей, заключение родителей под стражу и т. п.

В контрольную группу вошли 62 подростка, обучающихся в МАОУ Домодедовский лицей №3 Московской области, в возрасте от 12:9 до 16:3 лет: 30 подростков мужского пола и 32 женского. Подростки этой группы являлись стойко успевающими учениками и, по заключению психолога и педагогическим характеристикам, не имели проблем с поведением.

*Процедура.* Стандартная процедура методики «Оценка пятилетних интервалов» (Кроник, Ахмеров, 2008) не предусматривает какой-либо предварительной разъяснительной работы; испытуемым лишь предлагается определение того, что понимается под выражением «насыщенность жизни важными событиями». Процедура оценки проводится индивидуально и заключается в следующем: сначала испытуемому предлагается отметить возрастной интервал, до которого он надеется дожить. Далее этот интервал разбивается на пятилетние отрезки и ставится задача оценить каждое пятилетие – от рождения до ожидаемой смерти – по 10-балльной шкале в зависимости от степени насыщенности важными событиями (1 – самое ненасыщенное событиями пятилетие; 10 – самое насыщенное событиями пятилетие). Понятно, что прошлые пятилетки оцениваются на основе воспоминаний о реальных событиях, а будущие – на основе представлений или фантазий об ожидаемых событиях жизни.

При апробации методики с подростками из приюта мы столкнулись с тем, что стандартная процедура совершенно не соответствовала их эмоциональному настрою, не внушала интереса и даже вызывала трудности. Дело в том, что зачастую они не были знакомы с такими понятиями, как «продолжительность жизни», «насыщенность жизни», «жизненный путь». В какой-то степени это связано с тем, что профессиональный и образовательный уровень семей большинства подростков, помещенных во временный приют, является весьма невысоким, многие семьи неблагополучны и в социальном отношении. Вероятно, поэтому у многих подростков обнаружился небогатый словарный запас и узкий кругозор, хотя у всех был диагностирован нормальный интеллект. Именно поэтому нам пришлось немного модифицировать процедуру проведения методики ОПИ для таких подростков. Испытуемым предлагалась расширенная инструкция, в которой разъяснялись основные оценочные понятия и порядок выставления ранговых оценок. Экспериментатор отвечал на вопросы испытуемых и давал им примеры правильного применения ранговых оценок. Следует отметить, что такой подготовительный этап оказался достаточно эффективным и после него испытуемые уверенно справлялись с основным заданием. В контрольной груп-



пе испытуемых проблем с пониманием основных понятий и ранжированием интервалов не возникало.

### ***Психобиографические показатели и анализ данных***

Для каждого испытуемого методика ОПИ позволяет получить ожидаемую им продолжительность жизни и ранговые оценки всех пятилетних интервалов жизненного пути. На основе этих «сырых» баллов можно вычислить более десяти показателей – психобиографических характеристик (Головаха, 1985; Кроник, Ахмеров, 2008). Для целей нашего исследования мы ограничились пятью стандартными первичными показателями и ввели один новый, который ранее не использовался. Кроме того, были вычислены еще три стандартных вторичных показателя.

#### ***Первичные показатели***

- *Средняя оценка прошлого* получается путем усреднения по прошлым (относительно текущего возраста испытуемого) пятилетиям субъективных оценок насыщенности жизни событиями. Оценка прошлого повышается с возрастом: чем старше человек, тем выше оценка прошлого. Для подростков характерны невысокие (5–6,5 балла) оценки прошлого. Сильно заниженные оценки могут указывать на наличие болезни или травмирующей ситуации в детстве, вследствие чего активность субъекта снижается. Завышенные оценки прошлого в сочетании с низкими оценками текущего пятилетия косвенно указывают на наличие негативной, кризисной ситуации в настоящем.

- *Средняя оценка будущего* получается путем усреднения по будущим (относительно текущего возраста испытуемого) пятилетиям субъективных оценок насыщенности жизни событиями. Чем старше становится человек, тем ниже оценка будущего, так как к старости общая активность снижается и жизнь становится менее насыщенной событиями. В норме подростки оценивают свое будущее достаточно высоко (6,5–8 баллов). Сильно завышенные оценки указывают на снижение критичности при оценивании своего будущего, доминирование эмоционального компонента над когнитивным. Низкие баллы указывают на пессимистический настрой по отношению к своему будущему, нежелание проявлять активность при выстраивании собственного жизненного пути.

- *Средняя оценка всей жизни* получается путем усреднения по всем пятилетиям субъективных оценок насыщенности жизни событиями. Величина данного показателя связана с множеством факторов: общим психическим и физическим состоянием человека, его кругозором, привычками, условиями жизни, наличием поддержки со стороны окружения, наличием травмирующих событий, утрат, культуральными особенностями и т. д. Как и при оценке будущего, очень высокая оценка указывает на снижение критичности при оценивании своего будущего, присутствие фантазий, доминирование эмоционального компонента над когнитивным. Низкие оценки указывают на нежелание (или невозможность) проявлять активность при выстраивании собственного жизненного пути.

- *Оценка текущего пятилетия* отражает субъективное представление о насыщенности событиями настоящего. У подростков при нормативном развитии и отсутствии травмирующих событий или жизненных кризисов оценка текущего пятилетия довольно высока: оценка пятилетия {11–15} выше 6 баллов, оценка пятилетия {16–20} – выше 7 баллов. Заниженные оценки указывают на снижение активности и результативности деятельности, а также на сильные переживания и кризисную ситуацию.

- *Оценка предыдущего пятилетия* отражает субъективное представление о насыщенности событиями ближайшего прошлого. Этот показатель не встречается в работах

А. А. Кроника и его последователей, но представляется полезным для целей нашего исследования. Подростками, особенно младшими, события предыдущего пятилетнего периода вспоминаются не менее ярко, чем события нынешнего периода, поэтому мы предположили, что сопоставление этих показателей может оказаться чувствительным к переживанию жизненного кризиса. Согласно нашей гипотезе, их примерное равенство будет говорить о нормальном ходе развития, а их рассогласование, приоритет прошлого над настоящим – о кризисных переживаниях.

- *Ожидаемая продолжительность жизни (ОПЖ)* в норме «отражает объективную картину продолжительности жизни» (Кроник, Ахмеров, 2008, с. 76) и находится в диапазоне от 75 до 85 лет. Заниженные оценки ОПЖ свойственны людям, имеющим тяжелые заболевания, пережившим катастрофы, находящимся в ситуации жизненного кризиса. Неправдоподобно высокие оценки ОПЖ указывают на потерю чувства реальности.

### ***Вторичные показатели***

- *Реализованность замыслов (R)* определяется отношением средней оценки прошлого к средней оценке всей жизни. Показатель может принимать значение от 0 до 100%. С годами показатель R обычно растет.

- *Психологический возраст (ПВ)* является мерой психологического прошлого, подобно тому как хронологический возраст – мерой хронологического прошлого. ПВ вычисляется по формуле:  $PВ = R * ОПЖ / 100$ .

- *Коэффициент взрослости (КВ)* – отношение психологического возраста к хронологическому возрасту. При  $КВ < 100\%$  человек психологически моложе, при  $КВ > 100\%$  – старше, при  $КВ = 100\%$  – соответствует своим годам. Оптимальным является совпадение психологического и хронологического возраста или немного заниженный психологический возраст, что указывает на наличие значимых жизненных ожиданий и еще не реализованного творческого потенциала. Завышенный ПВ связан с пессимистичной и обедненной жизненной перспективой. Заниженный ПВ указывает на нереализованность, отсутствие значимых достижений в самореализации.

## **Результаты исследования**

### ***Поведенческие реакции***

У подростков из приюта мы наблюдали эмоциональное отношение к заданию, тогда как их благополучные сверстники решали поставленную задачу рационально. Эти результаты хорошо согласуются с данными, полученными нами ранее при использовании методики «Половозрастная идентификация ... (ПВИ-ПВ)». Введение подготовительного этапа инструктирования позволило снизить напряжение у подростков из приюта и побудить их к выполнению задания, хотя большинство из них заявляли, что не планируют свое ближайшее будущее. На выполнение методики ОПИ подростки из приюта тратили гораздо больше времени, чем нормативные подростки. Было заметно, что выполнение задания требует от них большого эмоционального напряжения.

### ***Количественные данные***

Проведенное исследование не обнаружило статистически значимых различий между группами младших и старших подростков из приюта, а также гендерных различий внутри этих групп. Поэтому в табл. 2 представлены суммарные данные по группе подростков из приюта и по контрольной группе благополучных подростков.



**Таблица 2.** Количественные показатели выполнения методики ОПИ подростками из приюта и благополучными подростками

Показатели	Испытуемые		Уровень значимости (критерий Стьюдента)
	Контрольная группа	Экспериментальная группа (приют)	
Средняя оценка прошлого (баллы)	5,7	6,8	$p < 0,001$
Средняя оценка будущего (баллы)	7,4	5,5	$p < 0,001$
Средняя оценка всей жизни (баллы)	7,5	6,4	$p < 0,001$
Оценка предыдущего пятилетия (баллы)	6,2	8,1	$p < 0,001$
Оценка текущего пятилетия (баллы)	8,7	2,7	$p < 0,001$
Ожидаемая продолжительность жизни (годы)	72,8	56,8	$p < 0,001$
<i>Реализованность замыслов (%)</i>	17,6	25,3	$p < 0,001$
<i>Психологический возраст (годы)</i>	14,7	15,5	$p < 0,05$
Хронологический возраст (годы)	14,6	14,2	
<i>Коэффициент взрослости (%)</i>	100	109	$p < 0,01$

*Примеч.:* жирным курсивом выделены вторичные показатели, полученные на основе первичных показателей (жирный шрифт).

*Средняя оценка прошлого* показывает, что подростки из приюта видят свое прошлое более насыщенным важными событиями (6,8) по сравнению с их благополучными сверстниками (5,7). Кроме того, *средняя оценка будущего* и *средняя оценка всей жизни* у подростков из приюта оказались ниже, чем у нормативно развивающихся подростков (5,5 и 6,4 против 7,4 и 7,5 соответственно). Находясь в ситуации жизненного кризиса и острого переживания, подростки не проявляли активности в выстраивании модели собственного жизненного пути. Их комментарии звучали пессимистично. Подростки контрольной группы оценивают *текущее пятилетие* намного выше (8,7), чем подростки из приюта (2,7), что свидетельствует о снижении активности и результативности деятельности последних. Со стороны может показаться, что подростки живут в приюте полноценной жизнью: многие продолжают учиться, общаются со сверстниками, некоторых поддерживают родственники. На самом деле переживания, связанные с чувством неопределенности и беспомощности, сопровождающие кризис, настолько сильны, что любые достижения в учебе или иные приятные события кажутся подросткам ничтожными и ненужными. Кроме того, подростки не дифференцируют пятилетие на отдельные годы, так как не имеют ясного представления о том, когда решится их судьба. Планирование ближайшего будущего для подростков из приюта особенно болезненно.

Подростки с нормативным развитием из контрольной группы оценивали *предыдущее пятилетие* как очередной этап в своей жизни: оценка насыщенности событиями была ниже, чем в настоящем (6,2 балла – предыдущий этап, 8,7 – текущий). Подростки из приюта сравнивали предыдущее пятилетие с настоящим и оценивали его существенно выше настоящего (8,1 – предыдущий этап, 2,7 – текущий). Находящиеся в ситуации жизненного кризиса подростки считают, что непосредственно до попадания в приют их жизнь была насыщена событиями гораздо сильнее, чем сейчас.



Показатель ожидаемой продолжительности жизни у подростков из приюта значительно ниже, чем у их благополучных сверстников (56,8 лет и 72,8 года соответственно). Уменьшение ожидаемой продолжительности жизни отражает незначительный интерес к собственному будущему, чувство незащищенности и неопределенности. Свои ответы подростки из приюта объясняли тем, что они не видят смысла жить долго. Некоторые подростки говорили, что хотели бы умереть в том возрасте, что и их родители (это особенно характерно для подростков, чьи родители долго болели перед смертью).

По показателю *психологического возраста* благополучные подростки оказались моложе своих сверстников из приюта (14,7 против 15,5 лет). Коэффициент *взрослости* благополучных подростков равен 100% (психологический возраст равен хронологическому), тогда как у подростков из приюта он равен 109% (психологический возраст превышает хронологический). Завышенный показатель коэффициента взрослости указывает на усталость и пессимизм подростков из приюта, которые переоценивают значимость своего благополучного прошлого относительно бесперспективного будущего. Об этом свидетельствует также и показатель *реализованности замыслов*, который у подростков из приюта был выше, чем в контрольной группе (25,3 против 17,6%).

### Графики жизни

Графики жизни позволяют наглядно отобразить распределение оценок событийной насыщенности прошлой, настоящей и будущей жизни по пятилетним интервалам (Кроник, Ахмеров, 2008). Поскольку младшие и старшие подростки попадают в разные пятилетние интервалы, для них целесообразно построить отдельные графики жизни.

Графики жизни подростков из приюта представлены на рис. 1 и 2 наряду с графиками жизни их благополучных сверстников релевантного возраста.

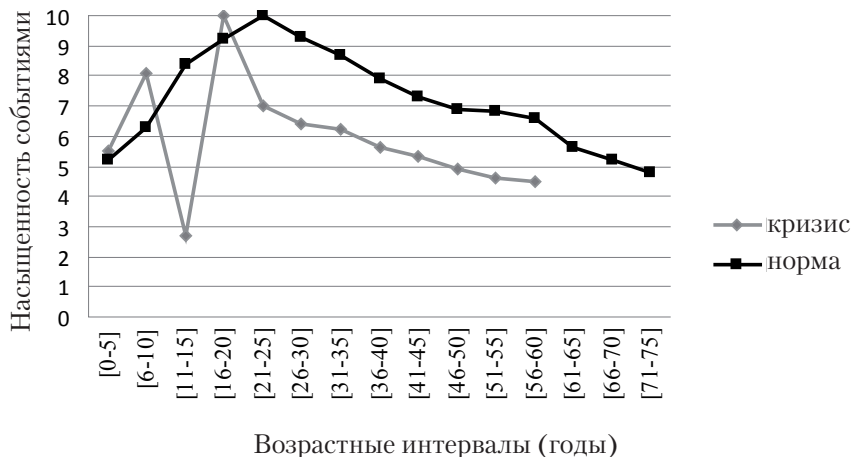


Рис. 1. Средние оценки событийной насыщенности (графики жизни) подростков из приюта, находящихся в ситуации жизненного кризиса («кризис»), и их благополучных сверстников («норма») в возрасте 12:2–15:11 лет



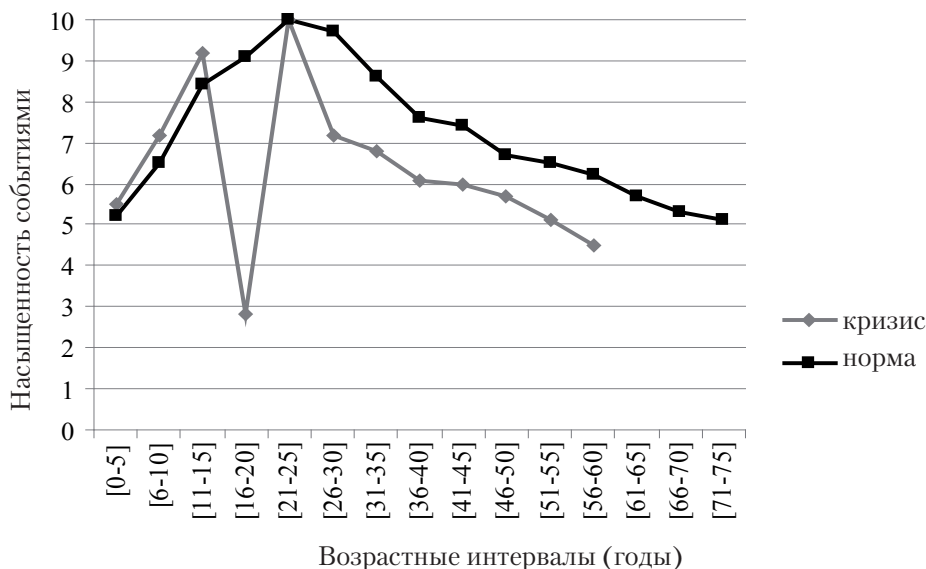


Рис. 2. Средние оценки событийной насыщенности (графики жизни) подростков из приюта, находящегося в ситуации жизненного кризиса («кризис»), и их благополучных сверстников («норма») в возрасте 16:0–17:11 лет

Благополучные подростки обеих возрастных групп продемонстрировали сходные результаты: насыщенность жизни у них постепенно возрастает с годами, в интервале (21–25) достигает максимальных значений (10 баллов), а затем начинается постепенный спад, который на последнем интервале доходит до оценки в 5 баллов. Такой график жизни, напоминающий гору с плавным подъемом и медленным спуском, типичен для практически здоровых людей, находящихся в обычных жизненных условиях (Кроник, Ахмеров, 2008).

Иной вид имеют графики у подростков из приюта. Следует отметить, что графики жизни подростков из обеих возрастных групп также оказались очень похожими между собой. Они имеют характерную форму, привязанную к возрастному интервалу, в котором находится подросток на момент попадания в приют.

Сравнивая графики жизни подростков из приюта с нормативными данными, надо отметить следующее:

1. Наличие «ям» (термин, используемый А. А. Кроником) в текущем возрастном интервале, что указывает на наличие кризиса опустошенности (Кроник, Ахмеров, 2008).
2. Высокая оценка предыдущего пятилетия, которая значимо (см. табл. 2) превышает соответствующую оценку нормативной группы подростков. Особенно велико это различие в группе младших подростков.
3. Максимальная оценка следующего пятилетия (10 баллов), которая связана с будущим отъездом подростков из приюта.
4. Сокращение ожидаемой продолжительности жизни в среднем на два пятилетия. Подростки выражали нежелание жить долго, многие боялись старости и немощности, другие просто не могли представить себя в старости.

## Обсуждение результатов

Временное помещение подростков в приют оказывает на них сильнейшее негативное воздействие, несмотря на усилия персонала по созданию доброжелательной атмосферы. Ощущение завершения важного этапа жизни в родительской семье и полной зависимости от внешних обстоятельств, мнений и намерений посторонних людей приводит к тому, что подростки хотят лишь одного: вернуться в привычное прошлое. Это желание противоречит нормативной тенденции подросткового развития – идти вперед, в юность, во взрослую жизнь. Возникает тяжелый жизненный кризис: подростки как бы «замирают» в своем настоящем, не представляя своего будущего, страшаясь его и отказываясь его планировать. Помещение подростков в приют лишает их способности позитивно оценивать свою жизненную перспективу и планировать свое будущее. При этом планирование ближайшего будущего оказывается «заблокированным». На графике жизни появляется «яма».

Средние оценки прошлого, будущего и общей продолжительности жизни у подростков из приюта существенно отличаются от средних оценок подростков контрольной группы. Подростки из приюта считают более насыщенным событиями свое прошлое пятилетие, тогда как благополучные подростки расценивают его не более чем очередной жизненный этап. Подростки из контрольной группы считают более насыщенным свое настоящее, чем прошлое, в то время как у подростков из приюта наблюдается обратная тенденция. Показатели общей продолжительности жизни и психологический возраст подростков из приюта и подростков контрольной группы также существенно отличаются. У подростков из приюта показатель общей продолжительности жизни значительно ниже, чем у нормативной группы, а психологический возраст, напротив, старше. Такое сочетание показателей свидетельствует о пессимистическом отношении к своему будущему, наличии усталости и страхов. Графики жизни и младших, и старших подростков из приюта также принципиально отличаются от графиков жизни благополучных подростков. Нормативные подростки вне кризиса представляют свое будущее как продолжительную жизнь, насыщенную позитивными событиями. У подростков из приюта будущая жизнь короче и меньше насыщена событиями.

Полученные данные хорошо дополняют результаты, выявленные нами ранее по особенностям половозрастной идентификации подростков из приюта. Обе методики вызвали у подростков из приюта аффективное отношение. Выполнение задачи на самоидентификацию, построение последовательности возрастных образов на жизненном пути человека и особенно выбор предпочтительных возрастных образов вызвали множество комментариев, свидетельствующих не только о переживаниях подростков, но и об их весьма слабом представлении о своем будущем.

Нормативной тенденцией для подростков, выявленной с помощью методики ПВИ, является выбор, в качестве предпочтительных, образов настоящего и ближайшего будущего. Подростки из приюта обнаружили регрессивную тенденцию в выборах предпочтительных возрастных образов, что согласуется с их представлением о прошлом пятилетии как более насыщенном событиями периоде жизни, чем текущее пятилетие.

Интересно сравнить наши данные, полученные при исследовании психологических особенностей подростков из приюта в возрасте 15–17 лет, с результатами исследований подростков-правонарушителей в возрасте 14–20 лет, находящихся в воспитательно-трудовой колонии (Кроник, Ахмеров, 2008; Хомик, Кроник, 1988). Графики жизни подростков из колонии и подростков из временных приютов имеют большое *качественное* сходство, которое выра-



жается как в наличии «ямы» при оценке подростками насыщенности событиями текущего пятилетия, так и в более высокой оценке своего прошлого (особенно предыдущего возрастного периода) по сравнению с благополучными сверстниками, а также в максимально высокой оценке следующего пятилетия и уменьшении показателя общей продолжительности жизни.

Однако между этими двумя графиками жизни имеются и существенные *количественные* различия. Как абсолютная, так и относительная глубина «ямы», приходящейся на обоих графиках на текущее пятилетие, у подростков из приюта выше, чем у подростков, находящихся в колонии. В количественном выражении мы имеем в среднем 2,8 события за текущую пятилетку у подростков из приюта и 5,2 события у подростков из колонии, а также относительное падение частоты значимых событий на 69% в первом случае против 29% – во втором.

Отсюда можно сделать вывод, что переживание жизненного кризиса подростками из временных приютов оказывается более тяжелым, чем подростками из колонии. Такие переживания объясняются, на наш взгляд, тем, что подростки, попавшие в приюты, не виноваты в сложившейся ситуации, в отличие от правонарушителей, которые попали в колонию, совершив противоправное действие. Подростки из приютов переживают свою беспомощность и незащищенность, они стали жертвами определенных жизненных обстоятельств помимо своей воли. Кроме того, подростки из приютов находятся под давлением фактора неопределенности, неизвестности относительно того, сколько времени они в них проведут и как сложится их дальнейшая судьба. В отличие от подростков из приютов, подростки-правонарушители знают сроки своего пребывания в колонии. Они также знают, что от их поведения многое зависит, и могут рассчитывать на то, что вернуться в свои семьи. Подросткам из временных приютов неизвестно, сколько времени они проведут в них, также от них не зависит решение, например, их дальних родственников об опекунстве или усыновлении. Перспектива помещения в детский дом для подростка, еще недавно проживающего в своей, пусть даже неблагополучной, семье, также не способствует оптимистическому взгляду на будущее. Это настроение выражается, например, в значительном уменьшении показателя общей продолжительности жизни.

Материал бесед с подростками, помещенными во временные приюты, согласуется с результатами наших исследований. Настоящее и ближайшее будущее подростков находится как бы в «эмоциональной блокаде». Кроме того, многие подростки имеют размытое представление о жизненном пути человека вообще. Поведение подростков в такой ситуации, по нашим наблюдениям, часто становится неадекватным, что вызывает тревогу за их дальнейшую социальную, учебную и трудовую адаптацию.

Таким образом, можно высказать предположение, что коррекционная работа психологов с подростками из приютов должна включать работу по позитивному планированию их будущего, являющегося важной составляющей формирующегося самосознания личности.

### Выводы

1. Методика «Оценка пятилетних интервалов» оказалась эффективным инструментом для оценки жизненного кризиса и изучения представлений о жизненном пути у подростков из временных приютов.
2. Сильнейшее переживание жизненного кризиса подростками из приютов проявляется в сочетании высоких оценок предшествующего и последующего пятилетий, в наличии «ямы» в оценке текущего пятилетия, в высоких показателях психологического возраста и коэффициента зрелости.

3. Подростки из приютов независимо от возраста имеют следующие типичные представления о собственном жизненном пути: прошлое видится им более наполненным событиями, нежели будущее, обстоятельства текущего временного периода переживаются как сложная, плохо прогнозируемая, тягостная ситуация, о перспективах выхода из которой они часто не имеют ни малейшего представления.

4. Диагностика структуры представлений о будущем подростков из приюта методами ОПИ и ПВИ-ПВ является первым звеном и надежной базой для построения коррекционной работы по выводу их из жизненного кризиса.

### **Литература**

- Анцыферова Л. И.* Личность в трудных жизненных условиях: переосмысливание, преобразование ситуаций и психологическая защита // Психологический журнал. 1994. № 1. С. 3–18.
- Ахмеров Р. А.* Биографические кризисы личности: Автореф. дисс. ... канд. психол. наук. М.: Институт психологии РАН, 1994.
- Ахмеров Р. А.* Субъективная картина жизненного пути у представителей религиозной секты Иеговы // Известия Самарского научного центра Российской академии наук. 2005. № 1. С. 126–137.
- Белопольская Н. Л.* Половозрастная идентификация. Методика исследования самосознания подростков и взрослых (ПВИ-ПВ). М.: Когито-Центр, 2011.
- Белопольская Н. Л., Бочарова Е. Е.* Экспериментальное исследование возрастной идентификации у подростков в ситуации жизненного кризиса // Специальная психология. 2010. № 3. С. 22–31.
- Белопольская Н. Л., Бочарова Е. Е.* Возрастная идентификация у подростков с нормативным и сниженным интеллектом в ситуации жизненного кризиса // Дефектология. 2011. № 6. С. 3–9.
- Белопольская Н. Л., Иванова С. Р., Свистунова Е. В., Шафирова Е. М.* Самосознание проблемных подростков. М.: Институт психологии РАН, 2007.
- Василюк Ф. Е.* Жизненный мир и кризис: типологический анализ критических ситуаций // Журнал практической психологии и психоанализа. 2001. № 4 (электронная версия).
- Головаха Е. И.* Критерии продуктивности жизни // Жизнь как творчество: Социально-психологический анализ. Киев: Наукова думка, 1985. С. 256–265.
- Кроник А. А., Ахмеров Р. А.* Каузометрия. Методы самопознания, психодиагностики и психотерапии в психологии жизненного пути. М.: Смысл, 2008.
- Обухова Л. Ф.* Возрастная психология. М: Российское педагогическое агентство, 1996.
- Смирнова А. В.* Картина жизненного пути личности подростков из неполных семей // Материалы Третьей Всероссийской научно-практической конференции по психологии развития «На пороге взросления». М.: МГППУ, 2011. С. 117–119.
- Федотова Н. И.* Представления о жизненных перспективах детей-сирот (на примере образовательных учреждений различного типа): Автореф. ... канд. психол. наук. М.: Московский гуманитарный университет, 2008.
- Хомик В. С., Кроник А. А.* Отношение к времени: психологические проблемы ранней алкоголизации и отклоняющегося поведения // Вопросы психологии. 1988. № 1. С. 98–106.



## FEATURES OF THE REPRESENTATIONS OF THEIR FUTURE IN ADOLESCENTS UNDERGOING A LIFE CRISIS

*BOCHAROVA E.E., Moscow City University of Psychology and Education, Moscow*

*BELOPOLSKAYA N.L., Moscow City University of Psychology and Education, Moscow*

Earlier we have shown that teenagers placed in temporary shelters are going through a grave life crisis and are not able to think about their future in a positive way. In this study particular ideas about the way of life of this category of teenagers were investigated by using the method of Kronik and Golovaha's «Evaluation of the five-year intervals» (PGI). The results of the research testify to the fact, that in comparison with a control group of affluent peers, both younger and older teenagers from orphanages differ in the affective character of their feelings towards the actual situation, which is reflected in the significant decrease in the estimates of the frequency of occurrence of significant events in the current five-year period and inflating those assessments compared to the previous five-year period, as well as in the decrease in the projected frequency of future events and shortening of the planned duration of life. In the article the authors discuss the features of the subjective picture of the world of the adolescents living in a life crisis and outline the ways of correction of their emotional-motivational sphere.

**Keywords:** way of life, life crisis, adolescence, future prediction, adolescents' self-awareness

### *Transliteration of the Russian references*

*Ancyferova L.I.* Lichnost' v trudnyh zhiznennyh usloviyah: pereosmyslivanie, preobrazovanie situacij i psihologicheskaja zavita // Psihologicheskij zhurnal. 1994. № 1. S. 3–18.

*Ahmerov R.A.* Biograficheskie krizisy lichnosti: Avtoref. diss. ... kand. psihol. nauk. M.: Institut psihologii RAN, 1994.

*Ahmerov R.A.* Sub'ektivnaja kartina zhiznennogo puti u predstavitelej religioznoj sekty Iegovy // Izvestija Samarskogo nauchnogo centra Rossijskoj akademii nauk. 2005. № 1. S. 126–137.

*Belopol'skaja N.L.* Polovozrastnaja identifikacija. Metodika issledovanija samosoznaniya podrostkov i vzroslyh (PVI-PV). M.: Kogito-Centr, 2011.

*Belopol'skaja N.L., Bocharova E.E.* Jeksperimental'noe issledovanie vozrastnoj identifikacii u podrostkov v situacii zhiznennogo krizisa // Special'naja psihologija. 2010. № 3. S. 22–31.

*Belopol'skaja N.L., Bocharova E.E.* Vozrastnaja identifikacija u podrostkov s normativnym i snizhennym intellektom v situacii zhiznennogo krizisa // Defektologija. 2011. № 6. S. 3–9.

*Belopol'skaja N.L., Ivanova S.R., Svistunova E.V., Shafirova E.M.* Samosoznanie problemnyh podrostkov. M.: Institut psihologii RAN, 2007.

*Vasiljuk F.E.* Zhiznennyj mir i krizis: tipologicheskij analiz kriticheskikh situacij // Zhurnal prakticheskoi psihologii i psihoanaliza. 2001. № 4 (jelektronnaja versija).

*Golovaha E.I.* Kriterii produktivnosti zhizni // Zhizn' kak tvorcestvo: Social'no-psihologicheskij analiz. Kiev: Naukova dumka, 1985. S. 256–265.

*Kronik A.A., Ahmerov R.A.* Kauzometrija. Metody samopoznaniya, psihodiagnostiki i psihoterapii v psihologii zhiznennogo puti. M.: Smysl, 2008.

*Obuhova L.F.* Vozrastnaja psihologija. M: Rossijskoe pedagogicheskoe agentstvo, 1996.

*Smirnova A.V.* Kartina zhiznennogo puti lichnosti podrostkov iz nepolnyh semej // Materialy Tret'ej Vserossijskoj nauchno-prakticheskoi konferencii po psihologii razvitija «Na poroge vzroslenija». M.: MGPPU, 2011. C. 117–119.

*Fedotova N.I.* Predstavlenija o zhiznennyh perspektivah detej-sirot (na primere obrazovatel'nyh uchrezhdenij razlichnogo tipa): Avtoref. ... kand. psihol. nauk. M.: Moskovskij gumanitarnyj universitet, 2008.

*Homik V.S., Kronik A.A.* Otnoshenie k vremeni: psihologicheskie problemy rannej alkogolizacii i otklonjajuwegosja povedenija // Voprosy psihologii. 1988. № 1. S. 98–106.