
Особенности доверия другим людям у несовершеннолетних правонарушителей

Астанина Н.Б., кандидат психологических наук, ассистент кафедры психологии Московского-гуманитарно-экономического института (Воронежский филиал) (astanina.nadya@yandex.ru)

Статья посвящена описанию результатов сравнительного исследования доверия другим людям у несовершеннолетних правонарушителей и правопослушных подростков. В исследовании приняли участие 113 подростков-правонарушителей (воспитанников центра временного содержания несовершеннолетних правонарушителей, спецшколы закрытого типа, воспитательных колоний Воронежской и Липецкой областей) и 106 правопослушных подростков. Возраст испытуемых – от 13 до 18 лет. Выявлены типы доверия другим людям в обеих группах подростков. Проанализирована специфика доверия другим людям в группе правонарушителей по сравнению с правопослушными подростками. Правонарушители обнаруживают большую вариативность доверия другим людям. Описана специфическая черта системы доверия правонарушителей – их стремление к установлению более короткой психологической дистанции с отдельными социальными объектами по сравнению с законопослушными испытуемыми. Рассмотрены факторы, обуславливающие особенности доверия другим людям у подростков-правонарушителей по сравнению с правопослушными подростками. Проанализированы дефицитарные и ресурсные качества системы доверия другим людям у несовершеннолетних правонарушителей.

Ключевые слова: несовершеннолетние правонарушители, доверие другим людям, психологическая дистанция, критерии доверия, психологическая реабилитация заключенных.

Проблема противоправного поведения подростков ввиду своей многогранности, сложности и всевозрастающей социальной актуальности привлекает внимание широкого круга психологов. Однако несмотря на значительное внимание, уделяемое этой проблеме, и большое количество исследований, проводимых в этой области, в психологии наиболее популярным остается клиническое понимание особенностей личности правонарушителей, акцентирующее дефицитарность их развития. С нашей точки зрения, весьма конструктивным представляется изучение позитивных проявлений индивидуальности правонарушителя, которые обычно развиваются латентно и редко проявляются в процессе искаженной естественной социализации подростка. Одним из таких качеств является доверие правонарушителей другим людям.

Категория доверия является относительно новой для отечественной психологии. Интерес к доверию как к отдельному феномену возник у отечественных

авторов лишь в 90-х годах с развитием психологии субъекта, основным положением которой являлось расширение представлений о содержании активности как фактора детерминации психики [11]. В нашем исследовании, целью которого являлось исследование доверия другим людям у подростков-правонарушителей, мы опирались на определение доверия, предложенное А.Б. Купрейченко [8]. Автор определяет доверие другим людям как ценностное отношение субъекта к партнеру, предполагающее позитивное прогнозирование поведения партнера, а также интерес, уважение, готовность проявить по отношению к нему добрую волю. Это социально и экзистенциально ценное качество, являющееся условием удовлетворения эмоциональных потребностей человека в признании, принятии, интимности, обеспечивающее переживание его связи с миром и целостности бытия.

Структура доверия другим людям содержит рациональную и нерациональную составляющие, что отличает этот феномен от двух близких ему: веры и расчета. Расчет строится на объективной информации и обеспечивает возможность контроля ситуации, снижения неопределенности и уязвимости в отношениях. Вера – нерациональное убеждение, не нуждающееся в опытной проверке. Двухкомпонентная структура доверия обеспечивает выполнение главной функции – приближения к партнеру, не становясь жертвой обмана. Одним из феноменологических проявлений доверия является изменение психологической дистанции по отношению к партнеру: с повышением доверия психологическая дистанция снижается, с понижением – увеличивается.

К настоящему моменту доверие другим людям у несовершеннолетних правонарушителей является практически неизученным аспектом их личности. Однако ряд исследований, посвященных изучению близких феноменов у девиантных подростков, косвенно указывает на пониженный уровень этого качества, а именно доверия родителям, учителям, одноклассникам, их окружению в целом.

Известно, что правонарушители в социально-полезных группах, как правило, изначально имеют очень низкий социометрический статус и находятся в изолированном положении в системе межличностных взаимоотношений со сверстниками и учителями [3; 4]. Процесс их отчуждения от школьной системы проходит постепенно, но неуклонно вследствие плохой успеваемости, отсутствия мотивации к обучению, низкой социальной компетентности. В любом случае итогом является недоверие учителям и одноклассникам и последующий выход из системы позитивно ориентированных отношений и присоединение к асоциальной стихийной подростковой группе.

Согласно результатам исследования И.В. Ермаковой, посвященного изучению процесса взаимодействия «родитель-ребенок» в семьях подростков-правонарушителей, подавляющее большинство испытуемых-девиантов воспринимают родителей как требовательных или эмоционально-дистанцируемых [6]. Большинство из них отмечает, что в системе детско-родительских отношений наблюдается явный дефицит сотрудничества и взаимопонимания, что значительно отличается от результатов в группе правопослушных подростков. Интересно также то, что сами родители правонарушителей описывают себя как достаточно требовательных, в меру контролирующих, принимающих, готовых к сотрудничеству. Исследователь заключает, что различие восприятия детско-

родительских отношений подростками-девиантами выявляет наличие взаимного непонимания и отчуждения из-за отсутствия внимания и уважения к потребностям детей, отсутствия эмоциональной близости и сотрудничества.

Особый интерес в контексте данной проблемы представляют результаты исследования А.А. Кокуева [7], одной из задач которого являлось изучение доверия другим людям у несовершеннолетних правонарушителей, отбывающих наказание в виде лишения свободы, и исследование Н.Л. Белопольской, посвященного изучению отношений делинквентных подростков с окружающими [5]. Первое исследование интересно, поскольку доверие другим у правонарушителей является непосредственным его предметом; согласно его результатам доверие правонарушителей значимо меньше по сравнению с правопослушными подростками. Исследование Н.Л. Белопольской представляет интерес, поскольку его результаты несколько отличаются от выше описанных: подростки-делинквенты оценивают своих отцов более позитивно по сравнению с правопослушными подростками.

Отмечая недостаточную разработанность проблемы исследования доверия у несовершеннолетних правонарушителей и, несомненно, ее высокую социальную и научную актуальность, мы ставим **целью** нашего исследования выявление особенностей доверия другим людям у несовершеннолетних правонарушителей по сравнению с правопослушными подростками. Основные **задачи** исследования: 1) сравнение уровня доверия другим людям у подростков-правонарушителей и правопослушных подростков; 2) выявление типов доверия другим людям в обеих группах испытуемых на основе критериев, выделенных А.Б. Купрейченко. В качестве **гипотез** выступали предположения о 1) пониженном доверии другим людям у правонарушителей по сравнению с правопослушными подростками; 2) различиях в типологии доверия в обеих группах.

В исследовании приняли участие 113 подростков-правонарушителей (воспитанников центра временного содержания несовершеннолетних правонарушителей, спецшколы закрытого типа, воспитательных колоний Воронежской и Липецкой областей) и 106 правопослушных подростков (учеников общеобразовательных школ и гимназий г. Воронежа). Возраст испытуемых – от 13 до 18 лет.

Для решения задач исследования мы использовали методики «Измерение дистанции взаимодействия» – шкалу CIDS (The comfortable Interpersonal Distance Scale, M. Duke и S. Nowicki) [12] и методику оценки доверия/недоверия личности другим людям А.Б. Купрейченко [8].

С помощью первой методики мы измеряли дистанцию взаимодействия, которую правонарушители устанавливают в отношениях с некоторыми людьми из их окружения. В качестве предполагаемых партнеров были представлены люди, с которым подросткам приходится устанавливать вертикальные и горизонтальные отношения; это персонажи, разные по полу, возрасту и степени знакомства: мать, отец, классный руководитель, одноклассник, одноклассница, и соответствующие им по возрасту и полу незнакомые – мужчина, женщина, сверстник, сверстница.

Методика А.Б. Купрейченко была использована нами для измерения критериев доверия у обеих групп подростков. Методика содержит шесть шкал: надежность, единство, знание, приязнь (симпатия), расчет, отношение к недостаткам. Шкалы симметричны и содержат вопросы, касающиеся отношений с человеком, которому субъект доверяет больше всего, а также с человеком, который не оправдал доверия субъекта. Основными количественными показателями доверия подростка другим людям являются средние значения по всем шкалам в отношении двух категорий людей, а также разница (дельта) между показателями отношения к этим категориям.

Результаты исследования по методике «Измерение дистанции взаимодействия» Согласно результатам, полученным по данной методике, мы заключаем, что наша гипотеза о пониженном доверии другим людям у правонарушителей по сравнению с правопослушными подростками не подтвердилась. Результаты сравнения показателей величины психологической дистанции с социальными объектами между двумя группами испытуемых по критерию Манна-Уитни свидетельствуют о меньшей психологической дистанции у подростков-правонарушителей с матерью, отцом, классным руководителем по сравнению с правопослушными подростками, что является показателем более высокого доверия этим объектам (табл. 1).

Таблица 1.

Результаты сравнения по методике «Измерение дистанции взаимодействия» по критерию Манна-Уитни

Название шкалы	Средний ранг в группе правонарушителей, n=105	Средний ранг в группе правопослушных подростков, n=102	Статистика критерия	Асимптотическая значимость
Мать	89,11	115,28	4209,5	0,001
Отец	92,77	108,55	4209,5	0,053
Классный руководитель	94,3	115,10	4324,5	0,013
Одноклассник	105,35	101,57	5,108	0,649
Одноклассница	99,15	108,02	4846	0,285
Незнакомый мужчина	104,41	103,57	5311,5	0,919
Незнакомая женщина	88,83	96,26	3762,5	0,348
Незнакомый мальчик	104,18	103,81	5336	0,955
Незнакомая девочка	87,36	98,25	3697,5	0,169

Примечание. Полужирным выделены значимые различия.

Полученные результаты представляют для нас интерес, поскольку противоречат результатам ранее проводившихся исследований в этой области [6; 7]. Однако ввиду характера нашей выборки нам сложно с высокой степенью вероятности ответить на вопрос, является ли повышенное доверие родителям и учителю устойчивой особенностью правонарушителей или оно в большей степени обусловлено их социальной депривацией в местах лишения свободы.

По общему мнению исследователей и практиков, пребывание в местах лишения свободы для подростка всегда является очень сложным испытанием [1; 10]. Ситуация тюрьмы – это всегда экстремальная ситуация. В условиях заключения становится сложным или практически невозможным доверие подростка его окружению – а именно доверие другим заключенным и персоналу учреждения, и, напротив, эти условия способствуют повышению доверия подростка себе или близким людям из жизни «на воле». Глубинное переживание незащищенности обостряет потребность в поиске опоры в лице другого человека, что находит выражение в стремлении уменьшить психологическую дистанцию в первую очередь с родителями, с классным руководителем, которые в свете тюремного опыта воспринимаются правонарушителями как более безопасные и благожелательные фигуры.

Рассматривая перспективу дальнейших исследований доверия другим людям у несовершеннолетних правонарушителей, мы отмечаем необходимость контроля фактора социальной депривации. Результаты настоящего исследования, с нашей точки зрения, представляют интерес, поскольку указывают на ресурс, свойственный правонарушителям, отбывающих наказание в местах лишения свободы. Выявленный факт может быть полезен для разработки мер реабилитации несовершеннолетних заключенных и служить средством восстановления их связи с общечеловеческим миром.

Результаты по методике оценки доверия/недоверия личности другим людям А.Б. Купрейченко

Методика А.Б. Купрейченко была использована нами для выявления типов доверия другим людям в обеих группах испытуемых. Наша гипотеза о наличии различий в типологии доверия у правонарушителей по сравнению с правопослушными подростками подтвердилась. Кластерный анализ показал наличие двух типов доверия другим людям в группе правопослушных испытуемых и трёх типов – в группе правонарушителей. Результаты представлены в таблицах 2, 3 и на рисунках 1 и 2.

Таблица 2.

Распределение по кластерам в группе правопослушных подростков

№ кластера	Число испытуемых	%
1	33	37,9
2	54	62,1

Таблица 3.

Распределение по кластерам в группе правонарушителей

№ кластера	Число испытуемых	% объединенных
1	16	17,8
2	50	55,6
3	24	26,7

На профилях доверия другим, представленных на рисунках 1 и 2, отчетливо видно, что в обеих группах испытуемых есть два очень похожих кластера (обозначены на рисунках сплошной и крупной пунктирной линией), а в группе правонарушителей – один специфический кластер (обозначен мелким пунктиром). Правонарушители обнаруживают большую вариативность по изучаемому признаку по сравнению с правопослушными подростками, демонстрируя специфическую, присущую только им композицию доверия другим людям.

Шкалы методики с пометкой Д и НД в скобках соотносятся с характеристиками партнера, который вызывает наибольшее доверие, и партнера, который утратил доверие, соответственно. Шкалы с пометкой «дельта» в скобках соотносятся с количественной разницей по каждому критерию доверия для двух партнеров.

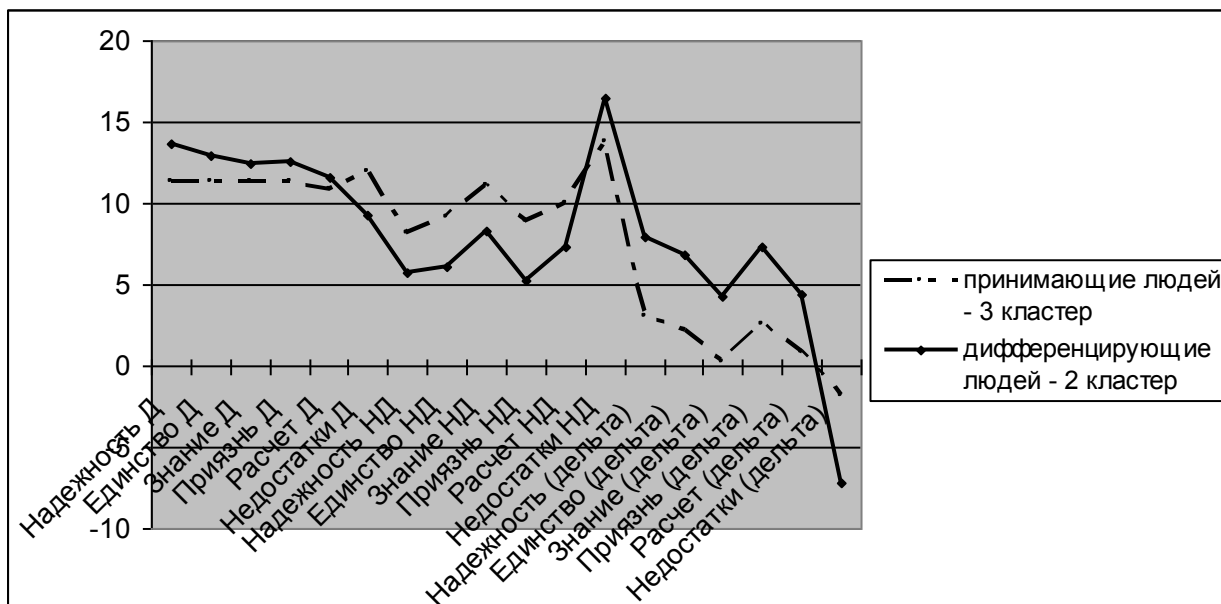


Рис. 1. Средние значения выраженности критериев доверия для каждого кластера в группе правопослушных подростков

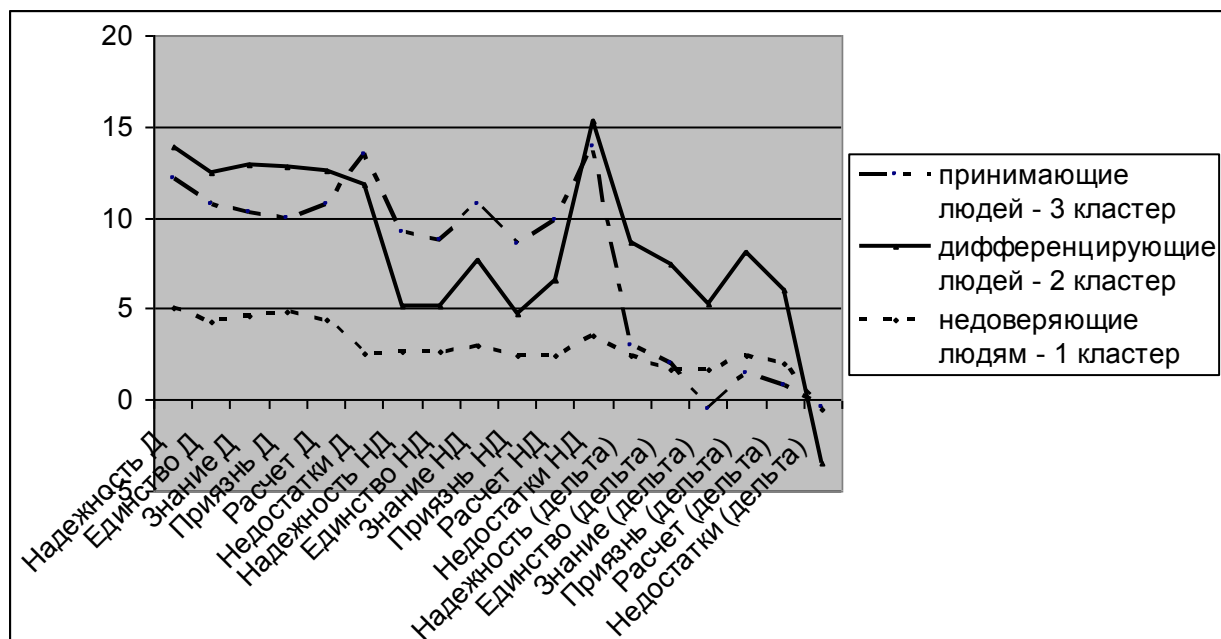


Рис. 2 Средние значения выраженности критериев доверия для каждого кластера в группе правонарушителей

Для испытуемых обеих групп, объединенных в таблицы в кластеры под номером 2, обозначенные на рисунках сплошной линией, характерна четкая дифференциация объектов доверия и недоверия практически по всем параметрам. Человек, которому испытуемые доверяют, характеризуется как надежный, то есть способный поддержать в сложной ситуации, предсказуемый, последовательный в своем поведении, с похожими интересами и ценностями, приятный, симпатичный, который высоко ценит доверие испытуемого. Человек, который утратил доверие, характеризуется противоположными качествами: как ненадежный, не заинтересованный в поддержке доверительных отношений с испытуемым, не симпатичный ему, однако вполне понятный, испытуемый хорошо знает этого человека. Критериями доверия для этой группы испытуемых являются надежность, единство и симпатия (приязнь). А.Б. Купрейченко объединяет людей с такими особенностями доверия другим в тип «четко дифференцирующие людей». Эти кластеры в обеих группах наиболее многочисленны.

Испытуемые другого «общего» кластера, обозначенного на рисунках линией с крупным пунктиром, напротив, не отличаются четкой дифференциацией объектов доверия и недоверия по критериям методики. Подростки, вошедшие в эти кластеры, оценивают обоих партнеров по всем критериям достаточно высоко. Партнер, вызывающий наибольшее доверие, оценивается по большинству критериев выше, однако незначительно, чем утративший доверие. Наиболее важными критериями доверия являются также надежность, единство и симпатия (приязнь). Подростков с таким профилем доверия мы обозначили как «принимающие людей». Предположительно, что дети этого типа доверия являются толерантными к отличиям и недостаткам других людей.

Помимо «общих» кластеров, в которые в группе правонарушителей входит большая часть участников исследования, а в группе правопослушных – вся

численность испытуемых, данные которых подвергались кластеризации, в экспериментальной группе выделяется особенный кластер с весьма интересными характеристиками доверия (1-й кластер, на рисунке обозначен линией с мелким пунктиром). Правонарушители, вошедшие в этот кластер, оценивают одинаково негативно и партнера, пользующегося наибольшим доверием, и того, кто доверие утратил, а именно как ненадежных, не склонных оказывать поддержку в трудной ситуации, не предсказуемых и не понятных испытуемому, не похожих на испытуемого, с другими ценностями и принципами, не симпатичных ему и не заинтересованных в поддержке доверительных отношений с ним. Доля таких испытуемых составляет значительную часть от общего числа правонарушителей, подвергшихся кластеризации (17,8 %). Предположительно эти подростки отличаются пониженным доверием другим людям или доверительные отношения для них в принципе не являются значимыми. Тип правонарушителей, относящихся к этому кластеру, мы обозначили как «не доверяющие людям».

Более тщательное рассмотрение характеристик подростков, принадлежащих к типу «не доверяющие людям», показало, что подавляющее их большинство являются воспитанниками колоний (94 %) с разным сроком пребывания в ней, остальные – воспитанниками центра временного содержания несовершеннолетних правонарушителей. Большинство из них демонстрируют низкую или близкую к нижней границе среднего уровня психологическую дистанцию с матерью – 63 %, 12,5 % – с классным руководителем, по 6 % – с отцом, с одноклассником, с незнакомой девочкой, 6 % имеют большую психологическую дистанцию со всеми объектами.

Основываясь на результатах по методике А.Б. Купрейченко, мы считаем важным заострить внимание на двух аспектах: 1) для группы правонарушителей характерен тип испытуемых с дефицитарной системой доверия другим людям, возможно, наиболее трудный для применения реабилитационных и психокоррекционных мер; 2) большинству правонарушителей свойственен тот же характер доверия, что и правопослушным подросткам: правонарушители демонстрируют такие же типы доверия – «четко дифференцирующие людей», «принимающие людей» с сохранением баланса рационального и нерационального компонентов доверия. Последний результат дает основание для оптимистичного взгляда на возможность успешной реабилитации несовершеннолетних правонарушителей. Этот взгляд подкрепляется данными анализа по методике «Измерения дистанции взаимодействия» у подростков, относящихся к «трудному» типу – «не доверяющие людям»: практически каждый подросток, принадлежащий к этому типу, демонстрирует пониженную психологическую дистанцию хотя бы с одним из партнеров. Этот факт, возможно, свидетельствует об их выраженной потребности в опоре на другого человека, несмотря на общую неблагоприятную картину системы доверия другим людям. Вышеописанный парадокс мы склонны объяснить чрезвычайной значимостью для психологического здоровья каждого человека доверия другим людям, основная функция которого заключается в обеспечении переживания связи человека с миром, принадлежности человека к большому, единому, общечеловеческому миру. Можно предположить, что чем сильнее нарушена эта связь, тем в большей степени возникает желание ее восстановить, например, посредством доверия хотя бы одному человеку.

Обобщая результаты нашего исследования, мы заключаем, что доверие правонарушителей другим людям более вариативно по сравнению с правопослушными подростками: при наличии общих для двух групп подростков типов доверия среди правонарушителей выделяется группа с дефицитарной системой доверия. В качестве обстоятельства, указывающего на ресурс несовершеннолетних правонарушителей, мы рассматриваем пониженные показатели психологической дистанции хотя бы с одним из социальных объектов из окружения, а также тот факт, что большинство правонарушителей демонстрируют схожий с правопослушными испытуемыми характер доверия другим людям. Выявленные особенности доверия другим людям у несовершеннолетних правонарушителей мы связываем с глубинной мотивацией восстановления нарушенной психологической связи с общечеловеческим миром, с наличием глубинной потребности в близости хотя бы с одним человеком. Есть основания предполагать, что эта потребность еще может быть реализована в специально организованных условиях для их реабилитации и использована в качестве канала для восприятия общечеловеческих ценностей.

Литература

1. Александров Ю.К. Очерки криминальной субкультуры. М, 2002.
2. Астанина Н.Б. Особенности феномена доверия у несовершеннолетних правонарушителей мужского пола: Автореф. дисс. ... канд. психол. наук. М., 2011.
3. Башкатов И.П. Психология неформальных подростково-молодежных групп. М., 2000.
4. Беличева С.А. Основы превентивной психологии. М., 1994.
5. Белопольская Н.Л. Самосознание проблемных подростков. М., 2007.
6. Ермакова И.В. Социально-психологические факторы экономической социализации старших подростков: автореф. Дисс. ... канд. психол. наук. Ярославль, 2008.
7. Кокуев А.А. Особенности доверия к себе и другим у несовершеннолетних преступников, отбывающих наказание в виде лишения свободы: Дисс. ... канд. психол. наук. Ростов н/Д, 2003.
8. Купрейченко А.Б. Психология доверия и недоверия. М., 2008.
9. Олейник А.Н. Маргиналы или мажоры: как субкультура становится элементом культуры // Неприкосновенный запас. 2004. № 4 (36). С. 96–100.
10. Олешкевич В.И., Александров Ю. К. Несовершеннолетние: тюрьма и воля // Актуальные проблемы исполнения уголовных наказаний в отношении несовершеннолетних. М., 2000. С. 86–152.

11. *Скрипкина Т.П.* Психология доверия. М., 2000.
12. *Точилина Т.В.* Динамика социальных контактов при переходе от младшего к среднему подростковому возрасту: Дисс. ... канд. психол. наук. М., 2006. 147 с.

Features of trust in other people in juvenile offenders

Astanina N.B., Ph.D., Assistant Professor of Psychology, Moscow Humanitarian and Economic Institute (Voronezh Branch) (astanina.nadya@yandex.ru)

The paper describes the results of a comparative study of trust in other people in juvenile offender and law-abiding teens. The study involved 113 young offenders (from detention center for juvenile offenders, special closed schools, juvenile correctional facilities of Voronezh and Lipetsk regions) and 106 law-abiding teens, 13 to 18 years old. We identified the types of trust in other people in the two groups of adolescents. We analyzed the specifics of trust in other people in the group of offenders compared to law-abiding teenagers. Offenders reveal great variability in trust in other people. We describe a specific feature of confidence in offenders: their desire to establish shorter psychological distance from particular people, compared to law-abiding subjects. The factors causing the particular trust in other people are compared in juvenile offenders and in law-abiding teenagers. We analyzed deficiency and resource characteristics of trust in other people system in juvenile offenders.

Keywords: juvenile offenders trust in other people, psychological distance, criteria of trust, psychological rehabilitation of prisoners

References

1. *Aleksandrov Ju.K.* Ocherki kriminal'noj subkul'tury. M, 2002.
2. *Astanina N.B.* Osobennosti fenomena doverija u nesovershennoletnih pravonarushitelej muzhskogo pola: Avtoref. diss. ... kand. psihol. nauk. M., 2011.
3. *Bashkatov I.P.* Psihologija neformal'nyh podrostkovo-molodezh'-nyh grupp. M., 2000.
4. *Belicheva S.A.* Osnovy preventivnoj psihologii. M., 1994.
5. *Belopol'skaja N.L.* Samosoznanie problemnyh podrostkov. M., 2007.
6. *Ermakova I.V.* Social'no-psihologicheskie faktory jekonomicheskoy socializacii starshih podrostkov: avtoref. Diss. ... kand. psihol. nauk. Jaroslavl', 2008.
7. *Kokuev A.A.* Osobennosti doverija k sebe i drugim u nesovershennoletnih prestupnikov, otbyvajushhih nakazanie v vide lishenija svobody: Diss. ... kand. psihol. nauk. Rostov n/D, 2003.
8. *Kuprejchenko A.B.* Psihologija doverija i nedoverija. M., 2008.

9. *Olejnik A.N.* Marginaly ili mazhory: kak subkul'tura stanovitsja jelementom kul'tury // *Neprikosnovennyj zapas*. 2004. № 4 (36). S. 96–100.
10. *Oleshkevich V.I., Aleksandrov Ju. K.* Nesovershennoletnie: tjur'ma i volja // *Aktual'nye problemy ispolnenija ugovnyh nakazanij v otnoshenii nesovershennoletnih*. M., 2000. S. 86–152.
11. *Skripkina T.P.* Psihologija doverija. M., 2000.
12. *Tochilina T.V.* Dinamika social'nyh kontaktov pri perehode ot mladshego k srednemu podrostkovomu vozrastu: Diss. ... kand. psihol. nauk. M., 2006. 147 s.