
ПСИХОЛОГИЯ ЗАМЕЩАЮЩЕГО РОДИТЕЛЬСТВА
PSYCHOLOGY OF SUBSTITUTE PARENTING

Особенности социально-психологической готовности замещающих родителей к преодолению трудностей в воспитании детей-сирот и детей, оставшихся без попечения родителей, подросткового возраста

Волчанская В.О.

АНО «Центр содействия детям, детям-сиротам и детям,
оставшимся без попечения родителей «Два крыла», г. Москва, Российская Федерация
ORCID: <https://orcid.org/0000-0002-1685-2713>, e-mail: vmerkul@mail.ru

Меркуль И.А.

ФГБУ «Центр защиты прав и интересов детей», г. Москва, Российская Федерация
ORCID: <https://orcid.org/0000-0003-3808-6076>, e-mail: merkul07@mail.ru

В статье описывается эмпирическое исследование социально-психологической готовности замещающих родителей к приему ребенка в семью. Рассматриваются мотивационно-личностный, когнитивный и деятельностный компоненты, которые образуют собой структуру социально-психологической готовности к приемному родительству. Анализ полученных данных позволяет правильно организовать процесс сопровождения замещающей семьи.

Ключевые слова: дети-сироты, замещающая семья, вторичное сиротство, социально-психологическая готовность.

Для цитаты: Волчанская В.О., Меркуль И.А. Особенности социально-психологической готовности замещающих родителей к преодолению трудностей в воспитании детей-сирот и детей, оставшихся без попечения родителей, подросткового возраста // Социальные науки и детство. 2021. Том 2. № 1. С. 60—72. DOI:<https://doi.org/10.17759/ssc.2021020105>

Features of the socio-psychological readiness of substitute parents to overcome difficulties in the upbringing of teenagers and children left without parental care

Victoria O. Volchanskaia

Two Wings Family and Children's Assistance Centre,
Moscow, Russia
ORCID: <https://orcid.org/0000-0002-1685-2713>, e-mail: vmerkul@mail.ru

CC BY-NC

Irina A. Merkul

Centre for the Protection of Children's Rights and Interests, Moscow, Russia

ORCID: <https://orcid.org/0000-0003-3808-6076>, e-mail: merkul07@mail.ru

The paper describes an empirical study of socio-psychological preparedness of foster parents for taking a child into a family. The motivational and personal, cognitive and activity components that form the structure of socio-psychological readiness for foster parenting are considered. The analysis of the received data allows us to correctly organize the process of support for a foster family.

Keywords: orphans, substitute family, secondary orphanhood, socio-psychological readiness.

For citation: Volchanskaia V.O., Merkul I.A. Features of the socio-psychological readiness of substitute parents to overcome difficulties in the upbringing of teenagers and children left without parental care. *Social'ny'e nauki i detstvo = Social Sciences and Childhood*, 2021. Vol. 2, no. 1, pp. 60—72. DOI:<https://doi.org/10.17759/ssc.2021020105> (In Russ.).

Введение

В соответствии с целями объявленного Президентом Российской Федерации Десятилетия детства в России государственная политика в области социального сиротства направлена на активное устройство детей-сирот и детей, оставшихся без попечения родителей, в замещающие семьи. К сожалению, более 10% таких детей возвращаются из новых семей обратно в детские дома с высоким уровнем психологической травматизации, пережив повторное сиротство. Лучшим вариантом является их повторное помещение обратно в семейную среду, но этот процесс сопровождается проблемами новой адаптации.

От родителей, принявших в свою семью ребенка-сироту, (замещающих родителей) часто требуются значительные усилия по воспитанию приемного ребенка, к которым они оказываются не готовы. Причина этого в том, что ребенок, уже имеющий опыт родительской депривации, часто имеет серьезные эмоциональные и поведенческие трудности, которые наносят значительный вред его интеллектуальному и личностному развитию. Отсюда возникает проблема повышения готовности потенциальных приемных родителей к преодолению тех сложностей, с которыми они могут столкнуться в процессе воспитания. О серьезности данной проблемы свидетельствуют распространенные ситуации, когда приемные родители, оказавшись не в состоянии справиться со всеми трудностями, которые несет с собой воспитание приемного ребенка, возвращают его обратно в организацию для детей-сирот.

Методы

В своем исследовании мы изучали уровень готовности замещающих родителей, когда они берут в свою семью приемного ребенка [2].

Готовность родителей к приему подростка в замещающую семью как целостная характеристика личности имеет в своей основе определенные эмоциональные, интеллектуальные и поведенческие особенности, являющиеся ее компонентами [1].

В качестве методологической основы мы будем рассматривать структуру социально-психологической готовности как систему следующих компонентов (рис. 1):

— первый компонент, мотивационно-личностный, включает в себя мотивацию выбора приемного ребенка, а также индивидуально-типологические особенности родителей [5];

— второй компонент, когнитивный, определяет уровень знаний об особенностях развития ребенка, а также осознание собственной социальной роли в качестве приемного родителя, понимание обязанностей перед ребенком [5];

— третий компонент, деятельностный, отражает особенности семейной адаптации и сплоченности, специфику межличностных отношений в семье, а также владение родителями навыками разрешения проблемных ситуаций [5].

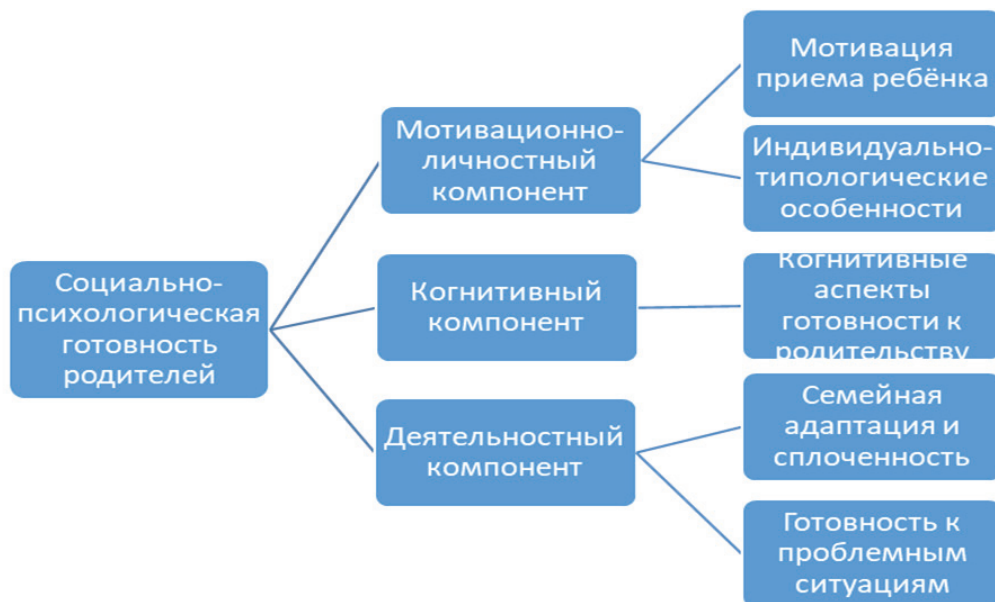


Рис. 1. Структура социально-психологической готовности замещающих родителей

Данные компоненты были взяты за основу эмпирического исследования социально-психологической готовности родителей к приему ребенка в замещающую семью [6; 9; 11].

Сформированность всех 3-х компонентов структуры означает высокий уровень готовности, 2-х компонентов — средний, только 1-го компонента — низкий.

Группа родителей была дифференцирована на 2 подгруппы. В первую были включены родители, находящиеся «на кризисном сопровождении», готовые вернуть подростка (Р«-»); во вторую подгруппу вошли родители, готовые решать проблемы, не рассматривая возможность возврата (Р«+»).

Для выявления мотивации родителей к приему подростка нами использовалась методика «Опросник мотивации выбора приемного ребенка» (Савченко В.В., Соломатина Г.Н.) [14].

Результаты

На рис. 2 в процентах представлены показатели мотивации к приему подростка, повторно помещенного в замещающую семью. Для более удобного соотнесения шкал между собой данные выражены в процентах от максимально возможного. Так, наблюдаются отличия по таким мотивам приема подростка, как: «отсутствие детей», «быть не хуже, чем другие»,

«продолжатель традиций», «воздействие на отношения в семье», «решение материальных проблем», «помощь в старости» и «желание помочь ребенку». Некоторые отличия отмечаются по таким мотивам, как: «желание вырвать ребенка из государственной системы воспитания», а также «желание исправить неудачный опыт и взросление собственных детей». Впрочем, по двум последним характеристикам наблюдаемая разница невелика.



Рис. 2. Компоненты мотивации приема подростка, повторно помещенного в замещающую семью, по методике «Опросник мотивации выбора приемного ребенка» (Савченко В.В., Соломатина Г.Н.)

Достоверные различия имеются по таким показателям мотивации, как:

- «отсутствие детей»;
- «быть не хуже, чем другие»;
- «продолжатель традиций»;
- «помощь в старости»;
- «воздействовать на отношения» [6; 8].

Далее с помощью опросника Л.Н. Собчик, применяемого для изучения личностных особенностей (в основе теоретического обоснования теста — опора на врожденные свойства, которые в процессе социализации трансформируются в черты характера и затем — в особенности личности; количественные показатели методики позволяют отграничить нормальную, уравновешенную личность от акцентированной и дезадаптированной), необходимо было выяснить индивидуально-типологические особенности родителей двух групп (Р«+» и Р«-») [11; 16; 17]. Это особенно важно для выявления личностных противопоказаний к приему подростка (повышенная агрессивность, ложь и т.д.).

В соответствии с нормативными данными методики, средние уровни по таким шкалам, как экстраверсия, сензитивность и лабильность можно описать как несколько акцентированные,

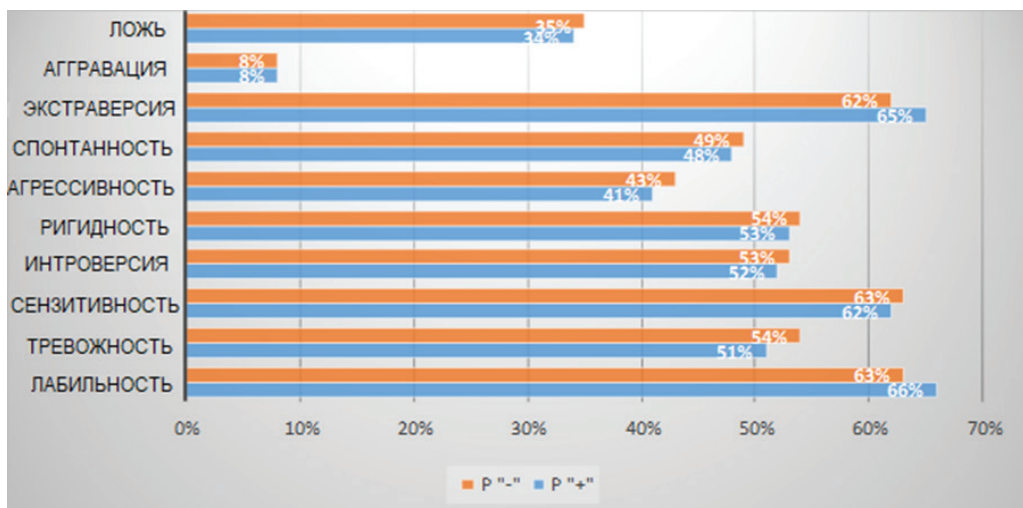


Рис. 3. Сравнение индивидуально-типологических особенностей родителей в группах Р«+» и Р«-»

умеренно выраженные. Показатели по остальным шкалам находятся в пределах нормы (3—4 балла), свойственной гармоничной личности. Видно, что изучаемые личностные качества имеют примерно одинаковую выраженность. Несколько преобладают такие черты, как сензитивность, лабильность и экстраверсия. Наименьшую выраженность имеет агрессивность.

Родители группы Р«+» проявляют большую гибкость, лабильность и открытость в коммуникации. В то же время нежелательных характеристик, препятствующих передаче подростка приемным родителям (таких как агрессивность, ригидность, тревожность, аграрация), не было выявлено в обеих группах. Таким образом, можно сделать вывод, что вся выборка респондентов-родителей соответствует индивидуально-личностным требованиям к приемному родителю.

Далее перейдем ко второму, когнитивному компоненту готовности. Результаты по анкете исследования когнитивной составляющей готовности к замещающему родительству (методика Долгова В.И., Рокицкой Ю.А., Меркуловой Н.А.) [3] представлены на диаграмме (рис. 4). Назначение анкеты — выяснить уровень знаний о ребенке, о вопросах воспитания детей, представления об особенностях «брошенных детей». Она включает в себя вопросы, позволяющие получить первичное представление о кандидате в замещающие родители и о его взаимоотношениях в семье, а также вопросы, посвященные мотивам, знаниям, установкам и отношениям кандидата в замещающие родители.

Как видно из данной диаграммы, показатель по фактору «Внутрисемейная согласованность» выше в семьях Р«+» (59%), в то время как в группе Р«-» этот показатель составляет 50%. Это означает, что, возможно, нарушена структура семьи, обесцениваются или игнорируются основные семейные функции, неравномерно распределяется нагрузка на членов семьи, имеют место жесткие, ригидные правила.

Эти факторы приводят к явным или скрытым дефектам воспитания, в результате чего появляются трудности в адаптации и воспитании приемного ребенка. Показатель по фактору «Отношение к ребенку» составляет 59% в группе Р«-» и 62% в группе Р«+». Этот

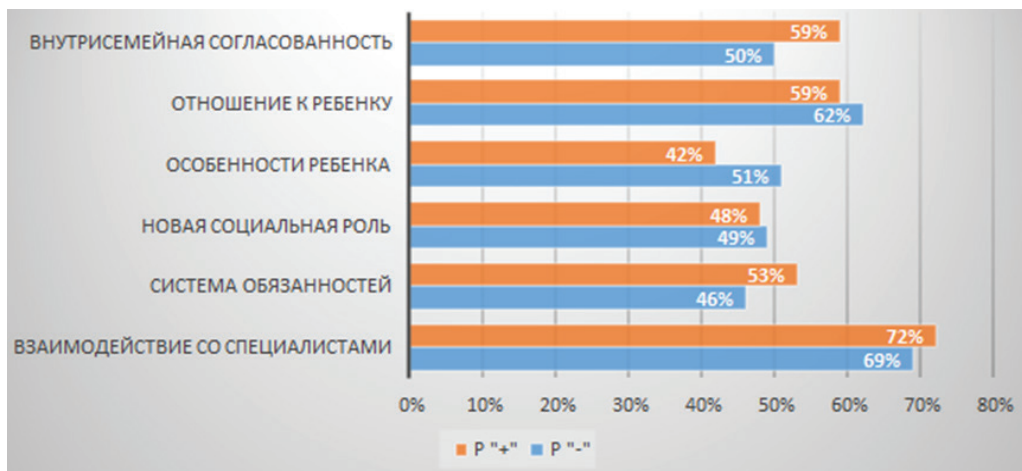


Рис. 4. Когнитивные показатели готовности к приему подростка, повторно помещенного в замещающую семью

показатель раскрывает, что семья считает важным (например, личные качества людей, семейные традиции, приемы воспитания, насколько важна религия, культурные традиции и обычаи, и как это проявляется в повседневной жизни); как они проявляют привязанность (любовь); играет ли важную роль пол, например, мягкость (женственность) в отношении девочек и жесткость по отношению к мальчикам; как они относятся к еде/их мнение о питании; насколько значимы успехи ребенка в обучении; есть ли какие-то увлечения/времяпрепровождение, в которых принимает участие вся семья.

Показатель по фактору «Особенности ребенка» распределился следующим образом: 51% в группе P«+» и 42% — в группе P«-». Этот показатель отражает степень осведомленности родителей о психическом функционировании подростка, понимания его адаптивных и защитных реакций, возможных проявлений травматического поведения, чтобы знать способы совладания как с необычными, так и травматическими переживаниями, а также с возрастающей фрустрацией.

Показатель по фактору «Новая социальная роль», который характеризует осознанное принятие ответственности в связи с ролью приемного родителя, его новыми обязанностями и ответственностью, равномерно представлен в обеих группах: 48% и 49% соответственно.

Показатель по фактору «Система обязанностей» выше в группе P«+» и составляет 53%, в то время как в группе P«-» — 41%, что свидетельствует о более равномерном распределении нагрузки и обязанностей между всеми членами семьи и является основой гармоничного функционирования семейной системы.

Показатель по фактору «Взаимодействия со специалистами», характеризующий открытость семьи и готовность к сотрудничеству, представлен 69% в группе P«-», 72% — в группе P«+».

Далее перейдем к анализу деятельностного компонента готовности родителей [6; 10; 12; 15; 16]. Оценка ресурсного потенциала замещающей семьи состоит из определения

семейной сплоченности, где среднее значение по выборке составляет 41,4, что соотносится с нормой оценок. При максимальной выраженности степени эмоциональной связи (22,2%) между членами семьи возникает эмоциональная взаимозависимость, при минимальной (30,6%) — автономность и удаление друг от друга.

Результаты по методике «Шкала семейной адаптации и сплоченности» FACES-3 (Олсон Д.Х.), предназначенной для определения типа структуры семьи и позволяющей оценить уровень семейной сплоченности и уровень семейной адаптации, можно считать высокими как по сплоченности, так и по адаптации. Данные выражены в процентах от максимально возможного значения (рис. 5).

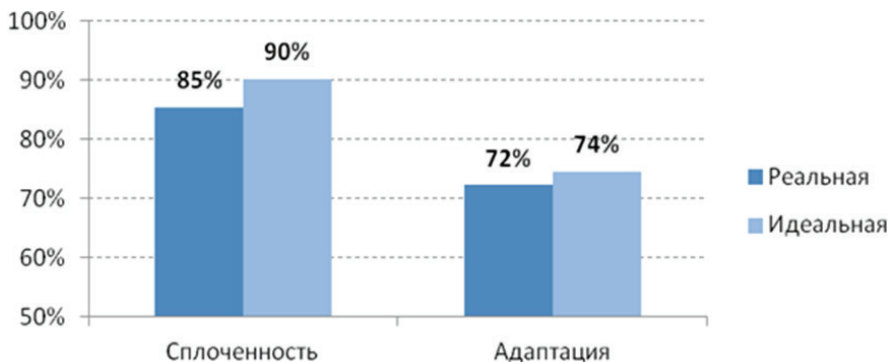


Рис. 5. Средние значения по результатам исследования группы родителей, готовых справляться с возникающими трудностями. Шкала семейной адаптации и сплоченности FACES-3 (Олсон Д.Х.)

Как видно по результатам, есть некоторые расхождения между реальной сплоченностью (90%) и идеальной (85%), что характеризует уровень удовлетворенности супругов. Расхождения в идеальную и реальную адаптацию выражены меньше (74 и 72% соответственно), что свидетельствует об адекватном восприятии семейных взаимодействий.

Таким образом, можно сделать вывод, что некоторые различия по типам семейной сплоченности в данных подгруппах отличались. В группе Р«-» в большей степени были выявлены разобщенный и разделенный виды сплоченности, но по интегральным характеристикам сплоченности и адаптации значимых отличий выявлено не было, семьи обеих выборок относятся к числу функциональных.

В заключение рассмотрим способности замещающих родителей к решению проблемных ситуаций (Анкета проблемных педагогических ситуаций, Волков Б.С., Волкова Н.В.).

Структура педагогических ситуаций внешне проста. В нее входят родитель, подросток и их эмоционально-интеллектуальное взаимодействие. Но такая простота обманчива, так как они проявляются в совместном действии двух сложных внутренних миров как родителя, так и подростка [4; 7; 13; 14; 20; 21]. Рассмотрим результаты, полученные с помощью анкеты проблемных ситуаций. Данные представлены в таблице.

Наблюдаемые результаты группы можно описать как низкие. Исходя из процедуры подсчета, они означают, что на большинство вопросов испытуемые ответили неверно ли-

Таблица

Средние значения по результатам исследования способности к решению проблемных ситуаций в группе родителей, готовых справляться с возникающими трудностями, и группе родителей на кризисном сопровождении, готовых вернуть подростка

	Средние значения группы Р«-»	Средние значения группы Р«+»
Закономерности развития	12,3	18,7
Педагогическая компетентность	14,2	17,8
Общая готовность	26,5	32,4

бо не вполне верно. В группе Р«+» средние значения выше по всем шкалам, что говорит о способности не только понимать и уметь анализировать проблему, но и более четко определять действия, средства и осознавать препятствия.

Обсуждение и результаты

Диагностика структуры готовности замещающих родителей к приему подростка, повторно помещенного в семью, позволила сделать следующие выводы. Высокий уровень сформированной готовности предполагает выраженность всех компонентов структуры. Сформированность двух компонентов представляет средний уровень готовности. При сформированности только одного компонента структуры можно говорить о низком уровне готовности.

Выборка родителей в нашем исследовании показала, что все респонденты находятся либо на среднем, либо на высоком уровне готовности приема подростка в семью. При этом в группе родителей на кризисном сопровождении [9; 18; 19], готовых вернуть подростка, 23% выявили высокий уровень готовности и 77% — средний. Низкого уровня готовности выявлено не было.

Если мотивационно-личностный компонент представлен равномерно, то исследование когнитивного и деятельностного компонентов обнаружило их недостаточную сформированность. Это означает, что часто приемным родителям не хватает знаний об особенностях развития своего подростка и практических навыков взаимодействия с ним при возникновении проблемных ситуаций (Анкета проблемных педагогических ситуаций, Волков Б.С., Волкова Н.В.).

В группе родителей, готовых справляться с возникающими трудностями (сталкивающимися с трудностями в воспитании подростков, но не рассматривающих вопрос о возврате — 77% от общего числа испытуемых), 56% обнаружили высокий уровень готовности и 44% — средний. Низкого уровня готовности так же выявлено не было.

Таким образом, можно сказать, что в нашем исследовании отсутствовали родители с низким уровнем готовности, однако высокий уровень в большей степени выявлен в группе нормальных родителей. В группе родителей «кризисного сопровождения» 77% респондентов оказались на среднем уровне готовности, что позволяет предположить недостаток знаний о психических особенностях подростков и отсутствие навыков преодоления трудностей в поведении подростка.

В результате анализа полученных данных мы можем констатировать, что готовность замещающих родителей к приему ребенка — один из важных факторов, который необ-

ходимо учитывать. Ведь учитывая текущее состояние приемных родителей, мы можем разработать программу сопровождения, подходящую именно для этой семьи, что в дальнейшем поможет избежать риска вторичного сиротства.

Совместный анализ особенностей родителей, подростков и их сочетание позволяют в дальнейшей работе специалистов, работающих с замещающими семьями, выявить типовые ситуации и мишени работы с подростком и семьей. Это будет способствовать не только более точному прогнозу успешности реадaptации семьи и подростка с ориентацией на положительный результат, но и определит содержание работы специалистов.

Литература

1. Андриянова Е.А., Новокрещенова И.Г., Аранович И.Ю. Готовность к роли матери: медико-социологический анализ факторов формирования [Электронный ресурс] // Изв. Саратов. ун-та Нов. сер. Сер. Социология. Политология. 2011. № 4. С. 5—12. URL: <https://cyberleninka.ru/article/n/gotovnost-k-rol-i-materi-mediko-sotsiologicheskiiy-analiz-faktorov-formirovaniya> (дата обращения: 22.04.2021).
2. Волчанская В.О. Социально-психологические характеристики замещающей семьи. [Электронный ресурс] // «Международный журнал медицины и психологии». 2020. № 4. С. 15—20. URL: <http://ijmp.ru/archives/10390> (дата обращения: 9.04.2021).
3. Долгова В.И., Рокицкая Ю.А., Меркулова Н.А. Готовность родителей к воспитанию детей в замещающей семье. М.: Издательство Перо, 2015. 180 с.
4. Киселева Н.А. Проблема адаптации приемных детей и родителей в замещающих семьях [Электронный ресурс] // Вестник Псковского государственного университета. Серия: Социально-гуманитарные науки. 2014. № 4. С. 134—138. URL: <https://cyberleninka.ru/article/n/problema-adaptatsii-priemnyh-detey-i-roditeley-v-zameschayuschih-semyah> (дата обращения: 21.04.2021).
5. Куликовская М.П. Структура социально-психологической готовности родителей к приему ребенка в замещающую семью [Электронный ресурс] // Научное сообщество студентов: междисциплинарные исследования: сб. ст. по мат. XIX междунар. студ. науч.-практ. конф. 2017. № 8(19). URL: [https://sibac.info/archive/meghdis/8\(19\).pdf](https://sibac.info/archive/meghdis/8(19).pdf) (дата обращения: 21.04.2021).
6. Куликовская М.П. Исследование компонентов социально-психологической готовности родителей к приему ребенка в замещающую семью [Электронный ресурс] // Научное сообщество студентов: междисциплинарные исследования: сб. ст. по мат. XIX междунар. студ. науч.-практ. конф. 2017. № 8(19). URL: [https://sibac.info/archive/meghdis/8\(19\).pdf](https://sibac.info/archive/meghdis/8(19).pdf) (дата обращения: 21.04.2021).
7. Лёвушкин А.Н., Данилова И.С. «Вторичное сиротство» и меры реагирования органов государственной власти на отказ приемных родителей от ребенка [Электронный ресурс] // Власть. 2014. № 8. С. 159—163. URL: <https://cyberleninka.ru/article/n/vtorichnoe-sirotstvo-i-mery-reagirovaniya-organov-gosudarstvennoy-vlasti-na-otkaz-priemnyh-roditeley-ot-rebenka> (дата обращения: 11.04.2021).
8. Ослон В.Н. Организационная модель психосоциального сопровождения замещающей семьи [Электронный ресурс] // Психологическая наука и образование psyedu.ru. 2015. Том 7. № 2. С. 1—13. DOI:10.17759/psyedu.2015070201 (дата обращения: 15.03.2021).
9. Ослон В.Н., Семья Г.В., Прокопьева Л.М., Колесникова У.В. Операционная модель и инструментарий для изучения субъективного благополучия детей-сирот и детей, оставшихся без попечения родителей // Психологическая наука и образование. 2020. Том 25. № 6. С. 41—50. DOI:10.17759/pse.2020250604
10. Ослон В.Н. Модельные программы сопровождения семей, воспитывающих детей-сирот сложных категорий // Психологическая наука и образование. 2017. Том 22. № 3. С. 82—92. DOI:10.17759/pse.2017220309

11. Палиева Н.А., Савченко В.В., Соломатина Г.Н. Мотивация принятия приемного ребенка в замещающую семью [Электронный ресурс] // Общество. Среда. Развитие (Terra Humana). 2011. № 1. С. 132—137. URL: <https://cyberleninka.ru/article/n/motivatsiya-prinyatiya-priemnogo-rebenka-v-zameschayuschuyu-semyu> (дата обращения: 15.04.2021).
12. Семья Г.В., Зайцев Г.О., Зайцева Н.Г. Формирование российской модели преодоления социального сиротства // Психологическая наука и образование. 2016. Том 21. № 1. С. 67—82. DOI:10.17759/pse.2016210105
13. Семья Г.В. Сопоставительный анализ результатов адаптации детей-сирот при национальном и международном усыновлении [Электронный ресурс] // Психическая депривация детей в трудной жизненной ситуации: образовательные технологии профилактики, реабилитации, сопровождения. Сборник статей. М.: Московский государственный психолого-педагогический университет, 2013. С. 185—199. URL: <http://psyjournals.ru/childdeprivation/issue/69215.shtml> (дата обращения: 15.04.2021).
14. Соломатина Г.Н., Слюсарева Е.С. Комплексное сопровождение жизнеустройства детей-сирот и детей, оставшихся без попечения родителей: учебное пособие. Ставрополь: Издательство СГПИ, 2012. 318 с.
15. Стандарт предоставления услуги «Сопровождение семей, принявших на воспитание детей-сирот и детей, оставшихся без попечения родителей» в городе Москве. Методические рекомендации по технологиям сопровождения семей, принявших на воспитание детей-сирот и детей, оставшихся без попечения родителей, и рекомендации по их внедрению / Под научной редакцией Г.В. Семья. М.: ООО «Исследовательский проект», ООО «Вариант», 2014. 108 с.
16. Шпакова В.В. Социально-психологические характеристики приемных родителей, взявших на воспитание детей, оставшихся без попечения [Электронный ресурс] // Вестник Томского государственного университета. 2008. № 314. С. 184—186. URL: <https://cyberleninka.ru/article/n/sotsialno-psihologicheskie-harakteristiki-priemnyh-roditeley-vzyavshih-na-vozpitanie-detey-ostavshih-sya-bez-porecheniya/viewer> (дата обращения: 15.04.2021).
17. Шульба Т.И. Особенности сопровождения замещающих семей с детьми разного возраста [Электронный ресурс] // Психическая депривация детей в трудной жизненной ситуации: образовательные технологии профилактики, реабилитации, сопровождения. Сборник статей. М.: Московский государственный психолого-педагогический университет, 2013. С. 91—96. URL: https://psyjournals.ru/childdeprivation/issue/69107_full.shtml (дата обращения: 16.04.2021).
18. Bergeron J.Jr., Pennington R. Supporting Children and Families When Adoption Dissolution Occurs [Электронный ресурс] // Adoption Advocate. 2013. № 62. URL: https://www.adoptioncouncil.org/images/stories/NCFA_ADOPTION_ADVOCATE_NO62.pdf (дата обращения: 15.04.2021).
19. Collinge S.E. Adoption disruption: the experience of five young women. Doctoral dissertation [Электронный ресурс] // The University of Leeds. UK Leeds: West Yorkshire. 2013. Retrieved from <http://etheses.whiterose.ac.uk/5252/1/d%20clin%20.pdf> (дата обращения: 18.04.2021).
20. Rodrigo M.J., Padrón I., de Vega M., Ferstl E.C. Adolescents' risky decision-making activates neural networks related to social cognition and cognitive control processes [Электронный ресурс] // Frontiers in Human Neuroscience. 2014. № 8. P. 60—84. URL: <http://journal.frontiersin.org/Journal/10.3389/fnhum.2014.00060/full> (дата обращения: 18.04.2021).
21. Steinberg L. A social neuroscience perspective on adolescent risk-taking [Электронный ресурс] // Developmental Review. 2008. № 28. P. 78—106. URL: <http://dx.doi.org/10.1016/j.dr.2007.08.002> (дата обращения: 16.04.2021).

References

1. Andriyanova E.A., Novokreshchenova I.G., Aranovich I.Yu. Gotovnost' k roli materi: mediko-sotsiologicheskii analiz faktorov formirovaniya [Electronic resource] [Motherhood readiness: a medico-sociological analysis of shaping factors]. *Izv. Sarat. un-ta Nov. ser. Ser. Sotsiologiya. Politologiya =*

Izvestiya of Saratov university. New series. Series: Sociology. Politology, 2011, no. 4, pp. 5—12. Available at: <https://cyberleninka.ru/article/n/gotovnost-k-rol-i-materi-mediko-sotsiologicheskiiy-analiz-faktorov-formirovaniya> (Accessed 22.04.2021). (In Russ.).

2. Volchanskaya V.O. Sotsial'no-psikhologicheskie kharakteristiki zameshchayushchei sem'i [Electronic resource] [Socio-psychological characteristics of the foster family]. *Mezhdunarodnyi zhurnal meditsiny i psikhologii = International Journal of Medicine and Psychology*, 2020, no. 4, pp. 15—20. Available at: <http://ijmp.ru/archives/10390> (Accessed 9.04.2021). (In Russ.).

3. Dolgova V.I., Rokitskaya Yu.A., Merkulova N.A. Gotovnost' roditelei k vospitaniyu detei v zameshchayushchei sem'e [Parents' readiness to raise children in a foster family]. Moscow: Publishing house Pero, 2015. 180 p.

4. Kiseleva N.A. Problema adaptatsii priemnykh detei i roditelei v zameshchayushchikh sem'yakh [Electronic resource] [The problem of adaptation of foster children and parents in foster families]. *Vestnik Pskovskogo gosudarstvennogo universiteta. Seriya: Sotsial'no-gumanitarnye nauki = Bulletin of the Pskov State University. Series: Social Sciences and Humanities*, 2014, no. 4, pp. 134—138. Available at: <https://cyberleninka.ru/article/n/problema-adaptatsii-priemnyh-detey-i-roditeley-v-zameschayuschih-semyah> (Accessed 21.04.2021). (In Russ.).

5. Kulikovskaya M.P. Struktura sotsial'no-psikhologicheskoi gotovnosti roditelei k priemu rebenka v zameshchayushchuyu sem'yu [Electronic resource] [The structure of social and psychological readiness of parents to receive a child in a substitute family]. Nauchnoe soobshchestvo studentov: mezhdistsiplinarnye issledovaniya: sb. st. po mat. XIX mezhdunar. stud. nauch.-prakt. konf. [Scientific community of students: interdisciplinary research: collection of articles on Mat. XIX International Student scientific and practical Conference], 2017, no. 8(19). Available at: [https://sibac.info/archive/meghdis/8\(19\).Pdf](https://sibac.info/archive/meghdis/8(19).Pdf). (Accessed 21.04.2021). (In Russ.).

6. Kulikovskaya M.P. Issledovanie komponentov sotsial'no-psikhologicheskoi gotovnosti roditelei k priemu rebenka v zameshchayushchuyu sem'yu [Electronic resource] [Research of components of social and psychological readiness of parents for the reception of a child in a substitute family]. Nauchnoe soobshchestvo studentov: mezhdistsiplinarnye issledovaniya: sb. st. po mat. XIX mezhdunar. stud. nauch.-prakt. konf. [Scientific community of students: interdisciplinary research: collection of articles on Mat. XIX International Student Scientific and Practical Conference], 2017, no. 8(19). Available at: [https://sibac.info/archive/meghdis/8\(19\).pdf](https://sibac.info/archive/meghdis/8(19).pdf) (Accessed 21.04.2021). (In Russ.).

7. Lyovushkin A.N., Danilova I.S. «Vtorichnoe sirotstvo» i mery reagirovaniya organov gosudarstvennoi vlasti na otkaz priemnykh roditelei ot rebenka [Electronic resource] [«Secondary orphanhood» and measures of government authorities' response to the abandonment of a child by adoptive parents]. *Vlast' = Power*, 2014, no. 8, pp. 159—163. Available at: <https://cyberleninka.ru/article/n/vtorichnoe-sirotstvo-i-mery-reagirovaniya-organov-gosudarstvennoy-vlasti-na-otkaz-priemnyh-roditeley-ot-rebenka> (Accessed 11.04.2021).

8. Oslon V.N. Organizatsionnaya model' psikhosotsial'nogo soprovozhdeniya zameshchayushchei sem'i [Electronic resource] [The Organizational Model of Psychosocial Support of Substitute Families]. *Psikhologicheskaya nauka i obrazovanie psyedu.ru = Psychological Science and Education*, 2015. Vol. 7, no. 2, pp. 1—13. DOI:10.17759/psyedu.2015070201 (In Russ., abstr. in Engl.).

9. Oslon V.N., Semya G.V., Prokopenko L.M., Kolesnikova U.V. Operatsional'naya model' i instrumentarii dlya izucheniya sub'ektivnogo blagopoluchiya detei-sirot i detei, ostavshikhsya bez popecheniya roditelei [Operational Model and Tools for Studying Subjective Well-Being of Orphans and Children Without Parental Care]. *Psikhologicheskaya nauka i obrazovanie = Psychological Science and Education*, 2020, no. 25(6), pp. 41—50. DOI:10.17759/pse.2020250604. (In Russ., abstr. in Engl.).

10. Oslon V.N. Model'nye programmy soprovozhdeniya semei, vospityvayushchikh detei-sirot slozhnykh kategorii [Electronic resource] [Model programmes of support for families raising 'difficult' orphan children]. *Psikhologicheskaya nauka i obrazovanie = Psychological Science and Education*, 2017. Vol. 22, no. 3, pp. 82—92. DOI:10.17759/pse.2017220309. (In Russ., abstr. in Engl.).

11. Palieva N.A., Savchenko V.V., Solomatina G.N. Motivatsiya prinyatiya priemnogo rebenka v zameshchayushchuyu sem'yu [Electronic resource] [Motivation for adopting a foster child into a foster family]. *Obshchestvo. Sreda. Razvitie (Terra Humana) = Society. Wednesday. Development (Terra Humana)*, 2011, no. 1, pp. 132—137. Available at: <https://cyberleninka.ru/article/n/motivatsiya-prinyatiya-priemnogo-rebenka-v-zameschayuschuyu-semyu> (Accessed 15.04.2021).
12. Semya G.V., Zaitsev G.O., Zaitseva N.G. Formirovanie rossiiskoi modeli preodoleniya sotsial'nogo sirotstva [Formation of the Russian model of overcoming social orphanhood]. *Psikhologicheskaya nauka i obrazovanie = Psychological Science and Education*, 2016. Vol. 21, no. 1, pp. 67—82. DOI:10.17759/pse.2016210105 (In Russ.).
13. Semya G.V. Sopostavitel'nyi analiz rezul'tatov adaptatsii detei-sirot pri natsional'nom i mezhdunarodnom usynovlenii [Electronic resource] [Comparative analysis of the results of adaptation of orphans during national and international adoption]. *Psikhicheskaya deprivatsiya detei v trudnoi zhiznennoi situatsii: obrazovatel'nye tekhnologii profilaktiki, reabilitatsii, soprovozhdeniya. Sbornik statei [Mental deprivation of children in difficult life situations: educational technologies of prevention, rehabilitation, support. Collection of articles]*. Moscow: Moscow State Psychological and Pedagogical University, 2013, pp. 185—199. Available at: <http://psyjournals.ru/childdeprivation/issue/69215.shtml> (Accessed 15.04.2021)
14. Solomatina G.N., Slyusareva E.S. Kompleksnoe soprovozhdenie zhizneustroistva detei-sirot i detei, ostavshikhsya bez popecheniya roditel'nykh uchebnoe posobie [Comprehensive support for the life of orphans and children left without parental care: textbook]. Stavropol: Publishing house SGPI, 2012. 318 p.
15. Standart predostavleniya uslugi «Soprovozhdenie semei, prinyavshikh na vospitanie detei-sirot i detei, ostavshikhsya bez popecheniya roditel'nykh v gorode Moskve. Metodicheskie rekomendatsii po tekhnologiyam soprovozhdeniya semei, prinyavshikh na vospitanie detei-sirot i detei, ostavshikhsya bez popecheniya roditel'nykh, i rekomendatsii po ikh vnedreniyu [Standard for the provision of the service «Accompanying families who have adopted orphans and children left without parental care» in the city of Moscow. Methodological recommendations on technologies for supporting families who have adopted orphans and children left without parental care, and recommendations for their implementation]. Edited by G.V. Semya. Moscow: Research Project LLC, Variant LLC, 2014. 108 p.
16. Shpakova V.V. Sotsial'no-psikhologicheskie kharakteristiki priemnykh roditel'nykh, vzyavshikh na vospitanie detei, ostavshikhsya bez popecheniya [Electronic resource] [Socio-psychological characteristics of adoptive parents who have taken on the upbringing of children left without care]. *Vestnik Tomskogo gosudarstvennogo universiteta = Tomsk State University Journal*, 2008, no. 314, pp. 184—186. Available at: <https://cyberleninka.ru/article/n/sotsialno-psihologicheskie-kharakteristiki-priemnykh-roditeley-vzyavshih-na-vospitanie-detey-ostavshikhsya-bez-popecheniya/viewer> (Accessed: 15.04.2021). (In Russ.).
17. Shulga T.I. Osobennosti soprovozhdeniya zameshchayushchikh semei s det'mi raznogo vozrasta [Electronic resource] [Features of accompanying foster families with children of different ages]. *Psikhicheskaya deprivatsiya detei v trudnoi zhiznennoi situatsii: obrazovatel'nye tekhnologii profilaktiki, reabilitatsii, soprovozhdeniya [Mental deprivation of children in difficult life situations: educational technologies of prevention, rehabilitation, support. Collection of articles]*. Moscow: Moscow State Psychological and Pedagogical University, 2013, pp. 185—199. Available at: https://psyjournals.ru/childdeprivation/issue/69107_full.shtml (Accessed 16.04.2021).
18. Bergeron J.Jr., Pennington R. Supporting Children and Families When Adoption Dissolution Occurs [Electronic resource]. *Adoption Advocate*, 2013, no. 62. Available at: https://www.adoptioncouncil.org/images/stories/NCFA_ADOPTION_ADVOCATE_NO62.pdf (Accessed 15.04.2021).
19. Collinge S.E. Adoption disruption: the experience of five young women [Electronic resource]. Doctoral dissertation. The University of Leeds, Leeds, West Yorkshire, UK, 2013. Available at: <http://etheses.whiterose.ac.uk/5252/1/d%20clin%20.pdf> (Accessed 18.04.2021).
20. Rodrigo M.J., Padrón I., de Vega M., Ferstl E.C. Adolescents' risky decision-making activates neural networks related to social cognition and cognitive control processes [Electronic resource]. *Frontiers in*

Human Neuroscience, 2014, no. 8, pp. 60—84. Available at: <http://journal.frontiersin.org/Journal/10.3389/fnhum.2014.00060/full> (Accessed 18.04.2021).

21. Steinberg L. A social neuroscience perspective on adolescent risk-taking [Electronic resource]. *Developmental Review*, 2008, no. 28, pp. 78—106. Available at: <http://dx.doi.org/10.1016/j.dr.2007.08.002> (Accessed 16.04.2021).

Информация об авторах

Волчанская Виктория Олеговна, директор, АНО «Центр содействия детям, детям-сиротам и детям, оставшимся без попечения родителей «Два крыла», г. Москва, Российская Федерация, ORCID: <https://orcid.org/0000-0002-1685-2713>, e-mail: vmerkul@mail.ru

Меркуль Ирина Анатольевна, кандидат психологических наук, заместитель директора, ФГБУ «Центр защиты прав и интересов детей», г. Москва, Российская Федерация, ORCID: <https://orcid.org/0000-0003-3808-6076>, e-mail: merkul07@mail.ru

Information about the authors

Victoria O. Volchanskaia, Director Two Wings Family and Children's Assistance Centre, Moscow, Russia, ORCID: <https://orcid.org/0000-0002-1685-2713>, e-mail: vmerkul@mail.ru

Irina A. Merkul, Deputy Director Centre for the Protection of Children's Rights and Interests, Moscow, Russia, ORCID: <https://orcid.org/0000-0003-3808-6076>, e-mail: merkul07@mail.ru

Получена 25.06.2021

Received 25.06.2021

Принята в печать 15.07.2021

Accepted 15.07.2021