



## ОЦЕНКА «ГЛУБИННЫХ» ИНДИВИДУАЛЬНО-ПСИХОЛОГИЧЕСКИХ ОСОБЕННОСТЕЙ ЧЕЛОВЕКА ПО ФОТОИЗОБРАЖЕНИЮ ЕГО ЛИЦА

**БАРАБАНИЧКОВ В.А.**, *Институт психологии РАН, Центр экспериментальной психологии МГППУ, Москва*

**МАЙНИНА И.Н.**, *Центр экспериментальной психологии МГППУ, Москва*

Настоящая работа посвящена экспериментальному исследованию возможности адекватной оценки наблюдателем «глубинных» свойств личности незнакомого человека по фотоизображению его лица. На экране монитора экспонировались фотоизображения двух мужских и двух женских лиц в случайном порядке. С помощью «Шкалы экзистенции» (А. Лэнгле, К. Орглер) оценивались уровень экзистенциальной наполненности (ЭН) личности натурщиков, наблюдателей, а также представления наблюдателей о личности натурщика. Показано, что по фотоизображению лица адекватно воспринимается около 28% личностных свойств. Наблюдатели способны дифференцировать уровни ЭН личности натурщика, причем натурщики с низким уровнем ЭН воспринимаются более адекватно. Предиктором адекватного восприятия «глубинных» свойств личности является высокий уровень экзистенциальной наполненности наблюдателей. В процесс межличностного восприятия включены не только «глубинные» свойства натурщика и наблюдателя в целом, но и их отдельные характеристики, среди которых наиболее важную роль играют самодистанцирование и самотрансценденция.

**Ключевые слова:** общение, «глубинные» и «поверхностные» свойства личности, межличностное восприятие, экзистенциальная наполненность личности, резонанс личностных черт, атрибуция, проекция, интроспекция, предикторы адекватного восприятия.

### Введение

В процессе общения собеседник не только воспринимает внешность коммуниканта, но и представляет его внутренний мир (черты характера, интеллект, темперамент и т.п.). Он как бы проникает в личность другого, извлекая для себя полезную информацию. Внешний облик собеседника и в особенности выражение лица дают возможность получить довольно точную информацию об индивидуально-психологических свойствах его личности. По выражению лица можно судить об эмоциональном состоянии, намерениях человека, чертах его характера и др., что позволяет предвидеть возможные поступки партнеров по общению и заранее к ним подготовиться, помогает глубже понимать людей, выстраивать с ними отношения, отличать их подлинные намерения от заявленных.

Проблема восприятия индивидуально-психологических характеристик человека по выражению лица активно разрабатывается в психологической науке. Изучаются специфика организации информационных опор и динамика восприятия выражений лица в микроинтервалах времени (Малкова, 1981; Хрисанфова, 2004), анализируются эффекты категориальности восприятия эмоций (Жегалло, 2007; Ананьева, 2009). Установлена степень адекватности и возможные предикторы оценок индивидуально-психологических особенностей натурщиков по их фотоизображению (Федосеевская, 2003). Выделены экологиче-

<sup>1</sup>Работа выполнена при финансовой поддержке Федерального агентства по науке и инновациям, ГК №02.740.11.0420. РГНФ №10-06-00362а.



ски валидные условия восприятия выражения лица (Демидов, 2009), роль контура (Дивеев, 2009) и расовой принадлежности (Ананьева, 2009). Дана сравнительная характеристика восприятия выражения целого и частично открытого лица (Артемцева, 2003; Болдырев, 2006). Исследуется организация движений глаз в процессе распознавания экспрессий и др. Полученные результаты свидетельствуют о том, что восприятие выражения лица носит системный характер и имеет статус когнитивно-коммуникативного события (Барабанщиков, 2009).

Выполненные исследования базируются на понятии «ОН-концепция» (Барабанщиков, Носуленко, 2004), которое фиксирует представление человека о личности коммуниканта, его оценку и отношение к нему. На основе ОН-концепции строится прогноз развития социальной ситуации, регулируется и организуется собственное поведение. При этом реальное присутствие или непосредственное взаимодействие с самим коммуникантом не обязательно. Общение может носить викарный, или замещающий, характер, когда в качестве партнера выступает воображаемый собеседник, представленный, например, на портрете или фотографии. Чувственную основу ОН-концепции составляет ОН-образ – наглядное представление о внешности конкретного человека (его лице, телосложении, походке и т.п.) в определенный момент времени. ОН-концепция складывается на основе особенностей внешности коммуниканта, коммуникативного опыта наблюдателя, «имплицитной теории личности» и Я-концепции. В процессе межличностного восприятия Я-концепция обеспечивает сбор и хранение информации о самом наблюдателе, позволяет оценить себя и других, направляет и ориентирует человека в социальной ситуации, организует его поведение и др. (Барабанщиков, 2009).

В. А. Барабанщиков и С. М. Федосеев предложили методику параллельной оценки индивидуально-психологических особенностей натурщиков, испытуемых и фотопортретов натурщиков испытуемыми, которая позволила получить ряд новых данных о природе межличностного восприятия. Показано, что по фотоизображению лица верно распознается около двух третей личностных черт натурщика. Результат зависит от соотношения структур личности наблюдателя и натурщика, типа лица натурщика и степени проницательности наблюдателя. Механизмы межличностного восприятия (резонанс, проекция, атрибуция и интроекция), которые обычно анализируют порознь, сосуществуют и по-разному проявляются в одном и том же акте восприятия (Барабанщиков, Носуленко, 2004; Федосеев, 2003).

Согласно данным А. А. Демидова, важной детерминантой ОН-концепции является продолжительность экспозиции лица. Адекватные впечатления о личности (55 %) складываются в течение 20–30 мс и в дальнейшем (50 мс – 30 с) существенных изменений не претерпевают. С увеличением времени экспозиции показатели механизмов межличностного восприятия меняются разнонаправленно. На интервале 50–200 мс определяющую роль играет Я-концепция наблюдателя, на интервале 3–30 с – увеличивается роль коммуникативного опыта. Межличностное восприятие носит избирательный характер. При этом адекватность распознавания каждой личностной черты предполагает свой оптимум времени экспозиции лица. При экспозиции 50 мс наиболее точно распознаются сила и самостоятельность натурщика, при 100 мс – энергичность и деятельность, при 200 мс и 3 с – самостоятельность, при 30 с – сила и самостоятельность (Демидов, 2009).

Другой детерминантой ОН-концепции является форма контура лица. Экспериментальные исследования Д. А. Дивеева показали, что точнее оцениваются лица с круглым кон-



туром, хуже всего – с ромбовидным. Адекватность оценок натурщиков с квадратной, треугольной и прямоугольной формами лица не различается и характеризуется промежуточными значениями. Форма лица влияет на оценку индивидуально-психологических особенностей человека избирательно. Наиболее точно по морфотипу лица оцениваются личностные черты, указывающие на уровень привлекательности натурщика (ответственность, доброта, отзывчивость, справедливость), менее точно – черты, указывающие на экстравертированность личности (разговорчивость, деятельность). Волевые качества человека по отношению к изменениям морфотипа лица индифферентны. Подтверждено положение о том, что восприятие личности человека по морфотипу лица опосредовано представлением о его телосложении (Дивеев, 2009).

Н.Г. Артемцева и А.О. Болдырев описали предикторы проницательности наблюдателя и особенности экспрессивной организации лица натурщика. Показано, что окклюзия фотоизображения (право/лево, верх/низ) влияет на оценку индивидуально-психологических особенностей натурщика неодинаково. Средняя адекватность восприятия левой и правой сторон лица совпадает с оценкой выражения лица в целом (около 40%). Нижняя и верхняя части лица натурщика оцениваются с большими ошибками. Эффективность восприятия зависит от пола натурщика: женщины более точно распознаются по нижней половине лица, мужчины – по его верхней половине. Зрители-мужчины эффективнее используют коммуникативный опыт, зрители-женщины больше доверяют собственному опыту (используют Я-концепцию). Наиболее точно при всех видах окклюзии и типах лица определяются оптимизм и оригинальность натурщика, хуже всего – его легкомысленность. Предикторами успешного распознавания личностных черт выступают: при демонстрации целого лица – высокий самоконтроль зрителя; при демонстрации горизонтально разделенного изображения лица – зависимость зрителя от других людей; при демонстрации вертикально разделенного изображения лица – слабый социальный контакт. Авторами сделан вывод, что фрагменты ортогонально разделенного изображения лица обладают разными экспрессивными возможностями и по-разному влияют друг на друга; потенциал целого лица экспрессивно избыточен, а его окклюзия может приводить как к повышению, так и понижению адекватности оценок выражения лица (Барabanщиков, 2008; Болдырев, 2006).

Согласно исследованию К.И. Ананьевой, точность оценок индивидуально-психологических особенностей человека зависит от расового типа лица, хотя степень этого влияния невелика (Ананьева, 2009). В экспериментах В.А. Барabanщикова, К.И. Ананьевой и В.Н. Харитоновой (2009) доказано, что важнейшей детерминантой организации окулomotorной активности при восприятии выражения лица является его структура. При распознавании расовых типов лица и модальности эмоций свыше двух третей всего объема движений локализуются в зонах глаз, рта, носа и переносицы. Наиболее часто объектом фиксации являются глаза натурщика (правая половина поля зрения наблюдателя) и нижняя правая часть его лица (рот и нос). В разных сочетаниях зоны интереса объединяются саккадами, превращаясь в опорные пункты маршрутов обзора. Паттерны движений глаз и адекватность оценок особенностей натурщика непосредственно не связаны (Барabanщиков, 2009).

Рассмотренные исследования касаются восприятия и оценки «поверхностных» свойств личности, обеспечивающих приспособление человека к условиям жизни. Речь идет преимущественно о темпераменте, характере и частично об интеллекте. Однако личность включает в себя и «глубинные» свойства – сущностные характеристики человека, которые остаются неизменными в течение длительного времени, а иногда и всей жизни. Восприни-



маются ли эти характеристики по фотоизображению лица человека? Если да, то насколько адекватно и благодаря каким механизмам? В данной работе мы постараемся дать ответы на поставленные вопросы, опираясь на материал оценок экзистенциальной наполненности личности.

При всем многообразии описаний «глубинной» природы человека различными теориями личности (Холл, Линдсей, 2008; Maddi, 1999, 2002 и др.) особый интерес вызывают индивидуально-психологические особенности человека, представленные в экзистенциально-аналитической теории личности В. Франкла и его последователей (Франкл, 1990). Если, например, в гуманистической психологии развитие личности рассматривается как актуализация изначально заложенных в человеке метапотребностей, то в экзистенциальной психологии речь идет о духовной работе, решимости быть и действовать в мире, поиске ответа на вопрос о ценностях человека. По мнению Франкла, человек – существо, способное осмыслить собственную жизнь. Главными условиями полноценного существования личности (они же – условия проживания смысла ситуации) являются четыре антропологические способности: самотрансценденция, самодистанцирование, свобода и ответственность (Франкл, 1990). Опираясь на идеи В. Франкла, А. Лэнгле предложил эффективный метод операционализации «глубинных» индивидуально-психологических характеристик (Лэнгле, 2001, 2005; Langle, Orgler, 1989; Langle et al., 2000). Интегральным показателем личности полагается ее экзистенциальная наполненность, т.е. возможность «(духовно и эмоционально) свободно и полно проживать свою жизнь, выйти на аутентичные установки и актуализировать личную ответственность по отношению к собственной жизни и миру» (Лэнгле, 2001, с. 5). Существенно, что этот показатель относится к совокупности факторов, расположенных как на полюсе личности, так и на полюсе жизненной ситуации (Франкл, 1990; 2000).

### Методика исследования

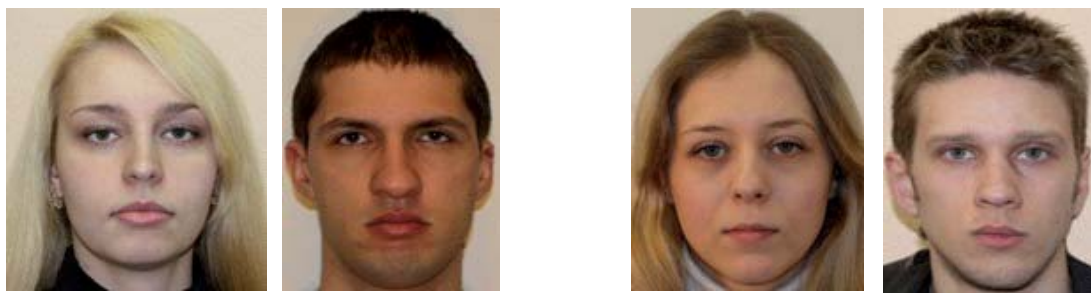
В основе выполненного исследования лежит метод параллельных оценок индивидуально-психологических особенностей личности воспринимаемого (натурщика), воспринимающего (наблюдателя, зрителя, испытуемого) и оценок фотопортретов натурщиков наблюдателями (Барабанщиков, 2009; Барабанщиков, Носуленко, 2004). Методика позволяет определять основные механизмы межличностного восприятия (резонанс, интроекция, проекция, атрибуция), их соотношение в различных ситуациях и получать информацию о содержании ОН-концепции наблюдателя.

Эмпирическая оценка «глубинных» свойств личности натурщиков и наблюдателей осуществлялась с помощью опросника «Шкала экзистенции» (ШЭ) А. Лэнгле и К. Орглер, направленного на измерение экзистенциальной наполненности (ЭН) личности. Методика базируется на концепции четырех фундаментальных мотиваций Лэнгле. Суть ее состоит в том, что чем больше человек способен к выходу за пределы себя, умеет жить в соответствии с выбранными им ценностями, схватывает суть ситуации и доверяет себе, тем более свободной, осмысленной и ответственной становится его жизнь. Опросник состоит из 43 вопросов и включает в себя четыре базовые субшкалы: Самодистанцирование (SD) (способность отойти от самого себя на некоторую дистанцию, в результате чего взгляд на мир становится более свободным, а человек «выходит» за рамки себя и смотрит на ситуацию со стороны); Самотрансценденция (ST) (способность человека почувствовать, что является важным и правильным с точки зрения его ценностей; способность экзистенциально быть с другими



людьми и дать им затронуть свои чувства); Свобода (F) (способность находить в мире возможности для реализации задуманного) и Ответственность (V) (степень воплощения собственных решений в жизнь). Сумма SD и ST образует параметр «Person» (P), который соотносится с внутренним миром человека и измеряет способность человека ориентироваться в нем. Сумма F и V образует параметр «Экзистенция» (E), измеряющий степень соотносительности человека с внешним миром, его контакт с ним. Общим показателем экзистенциальной наполненности личности (G) является сумма баллов по всем шкалам методики ШЭ (Лэнгле, 2005; Майнина, Васанов, 2010).

В качестве стимульного материала использовались цветные фотоизображения двух женских (22 и 26 лет) и двух мужских (21 и 25 лет) лиц с низкими (I–III стены) и высокими (VIII–X стены) показателями по шкалам опросника ШЭ. Натурщики изображены без головного убора до плечевого пояса анфас; выражение лица – спокойное (нейтральное) (рис. 1). Процесс фотосъемки проходил в одних и тех же условиях.



Натурщики с высокими (VIII–X стены) показателями по ШЭ

Натурщики с низкими (I–III стены) показателями по ШЭ

Рис. 1. Стимульный материал

Для чистоты эксперимента была создана экспертная группа из 12 человек – родные и близкие натурщиков (родители, братья и сестры, близкие друзья). Анализ взаимосвязи оценок фотоизображений экспертной группой с самооценками натурщиков (с помощью коэффициента корреляции Спирмена) показал высокий уровень согласованности ( $r_s \geq 0.791$  при  $p < .05$ ), подтверждая валидность стимульного материала.

В эксперименте приняли участие 166 человек (41 мужчина и 125 женщин) в возрасте от 17 до 42 лет (средний возраст – 24 года), что дало 664 ситуации восприятия лица. По результатам тестирования по методике ШЭ выборка испытуемых была разделена на две контрастные группы: в первую группу вошли наблюдатели с высоким уровнем ЭН (VIII–X стены по шкалам ШЭ) – 33%; во вторую группу – наблюдатели с низким уровнем ЭН (I–III стены по шкалам ШЭ) – 27%. Количество наблюдателей со средним уровнем ЭН (IV–VII стены по шкалам ШЭ) составило 40%.

Перед выполнением задания испытуемые проходили индивидуальное тестирование по опроснику ШЭ. В ходе эксперимента каждому из них на экране монитора компьютера в случайном порядке предъявлялись фотоизображения мужских и женских лиц. Продолжительность экспозиции не ограничивалась. Угловой размер фотоизображения при расстоянии до экрана 60 см составлял  $19^\circ \times 21.7^\circ$ . Требовалось оценить индивидуально-психологические особенности каждого натурщика с помощью методики ШЭ. Эксперимент завершился направленным интервью с целью получения дополнительной информации о





каждом из натурщиков и устранения побочных переменных (симпатия–антипатия, интерес–отсутствие интереса по отношению к фотоизображению натурщика), влияющих на оценку испытуемого.

В результате эксперимента были получены три ряда профилей личности: 1 – натурщика, 2 – наблюдателя и 3 – оценки наблюдателем фотоизображения натурщика. Оценочный профиль характеризовал состав и структуру восприятия наблюдателем личностных особенностей натурщика (ОН-концепция). Степень соответствия оценочного профиля профилю натурщика рассматривалась как мера адекватности межличностного восприятия. Согласованность оценочного профиля и профиля личности наблюдателя свидетельствовала о включенности в перцептивный процесс Я-концепции наблюдателя, их рассогласование – об использовании наблюдателем коммуникативного опыта (представлений о других людях). По каждому оценочному профилю подсчитывался процент совпадений показателей с показателями профилей натурщиков и наблюдателей.

При обработке и анализе данных учитывались следующие механизмы межличностного восприятия: *резонанс* (R) личностных черт или совпадение индивидуально-психологических особенностей наблюдателя и натурщика; *интроекция* (I) – адекватная оценка личностных черт натурщика при их отсутствии у наблюдателя; *проекция* (P) – перенос свойств наблюдателя на личность натурщика; *атрибуция* (A) – обнаружение у натурщика индивидуально-психологических особенностей, которыми в действительности не обладает ни он, ни наблюдатель. Резонанс и интроекция (R+I) указывают на возможность адекватного (объективного) восприятия личности коммуниканта. Резонанс предполагает идентификацию наблюдателя с натурщиком, позволяющую допустить наличие у последнего черт, которыми обладает сам наблюдатель; интроекция указывает на наличие в выражении лица натурщика признаков индивидуально-психологических особенностей, которые ранее встречались в коммуникативном опыте наблюдателя. Проекцию и атрибуцию (P+A) объединяет приписывание личностных свойств коммуниканту. Совокупные значения проекции и резонанса (P+R) характеризуют включенность в межличностное восприятие Я-концепции наблюдателя, интроекции и атрибуции (I+A) – участие коммуникативного опыта. Соответственно, анализ данных соотношений позволяет установить уровень адекватного восприятия «глубинных» свойств личности натурщика, а также проследить зависимость представлений о коммуниканте (ОН-концепция) от Я-концепции наблюдателя, его коммуникативного опыта и структуры личности натурщика.

Экспериментальный план опирался на схему сравнения  $2 \times 2 \times 2 \times 3$ . Пол натурщика (два уровня – мужской/женский), пол наблюдателя (два уровня – мужской/женский), уровень экзистенциальной наполненности личности натурщика (два уровня – высокий/низкий) и уровень экзистенциальной наполненности личности наблюдателя (три уровня – высокий/средний/низкий) характеризуют круг независимых переменных. Оценки наблюдателей выступили в качестве зависимых переменных.

Для разбиения выборки на группы применялся кластерный анализ методом k-средних. Валидность самооценок натурщиков проверялась с помощью метода ранговой корреляции Спирмена. Согласованность распределений механизмов межличностного восприятия оценивалась по  $\chi^2$ -критерию Пирсона. Для оценки их различий применялся биномиальный критерий m.

Для проведения анализа и построения графиков был использован пакет STATISTICA 6.0. и программа Excel.

## Результаты

Для приведения всех оценок к единой шкале сырые баллы, полученные по опроснику ШЭ, преобразовывались в z-значения. С помощью метода k-средних самооценки наблюдателей и данные ими оценки фотоизображений были разделены на три кластера (высокие, средние и низкие значения), кроме этого определялась удаленность оценок от самооценок натурщиков. Допускалось, что если оценки укладывались в диапазон  $\pm 0.5 \sigma$ , то оценка считалась адекватной. Если оценка выходила за пределы  $-0.5 \sigma$ , она считалась заниженной, если за пределы  $+0.5 \sigma$  – завышенной. Самооценки наблюдателей и данные ими оценки фотоизображений натурщиков объединялись в одно распределение, так как значимых отличий в их мат. ожиданиях ( $p < .463$ ) и стандартных отклонениях ( $p < .859$ ) обнаружено не было. На основе полученных результатов была построена единая z-оценка, которая позволила определить место самооценки натурщика в субъективном пространстве самооценок наблюдателей и их оценок фотоизображений.

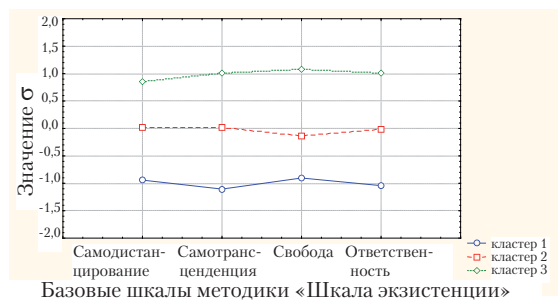


Рис. 2. Средние значения самооценок наблюдателей и оценок фотоизображения натурщицы-женщины с высоким уровнем ЭН по кластерам

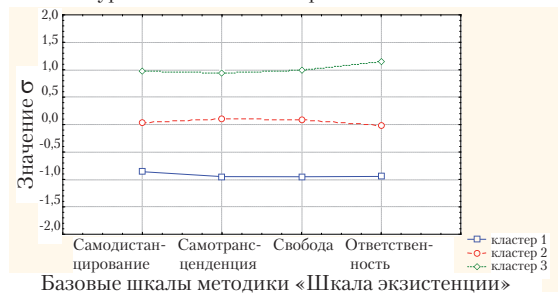


Рис. 3. Средние значения самооценок наблюдателей и оценок фотоизображения натурщицы-женщины с низким уровнем ЭН по кластерам

наблюдатели с низкими самооценками и низкими оценками натурщика, в кластер 2 – наблюдатели со средними самооценками и средними оценками натурщика, в кластер 3 – наблюдатели с высокими самооценками и высокими оценками натурщика. При экспозиции мужского лица с высоким и низким уровнем ЭН полученные данные располагаются в том же порядке.

С помощью численного кодирования самооценки наблюдателей отделялись от оценок ими натурщиков. С помощью алгоритмов сортировки определялись доли включенности того или иного механизма межличностного восприятия.

Виды оценки натурщиков по всей совокупности данных распределились следующим образом: R = 8.43% (SD = 27.78), P = 19.32% (SD = 39.48), I = 19.03% (SD = 39.25) и

В результате кластерного анализа было получено разбиение общей совокупности оценок (самооценки наблюдателей и их оценки натурщиков) на три кластера. В качестве примера мы приводим графики средних значений самооценок наблюдателей и оценок женских фотоизображений по кластерам (рис. 2 и 3). Для натурщиков-мужчин разбиение на кластеры было аналогичным.

Согласно графикам, при экспозиции фотоизображений женщины с высоким уровнем ЭН кластер 1 объединяет наблюдателей с низкими самооценками по базовым шкалам ШЭ и низкими оценками натурщика; кластер 2 объединяет наблюдателей со средними самооценками и средними оценками натурщика; кластер 3 – наблюдателей с высокими самооценками и высокими оценками натурщика. При экспозиции фотоизображений женщины с низким уровнем ЭН в кластер 1 вошли



$A = 53.22\%$  ( $SD = 49.90$ ); доля адекватных ответов (R+I) составляет 28 %; такой же процент ответов связан с содержанием Я-концепции (R+P); в основном преобладает приписывание (P+A) личностных черт натурщику, опирающееся на коммуникативный опыт наблюдателей (I+A), – 72%. В зависимости от пола и уровня ЭН натурщиков, а также от пола и уровня ЭН наблюдателей соотношение оценок может меняться (см. табл. 1 и 2).

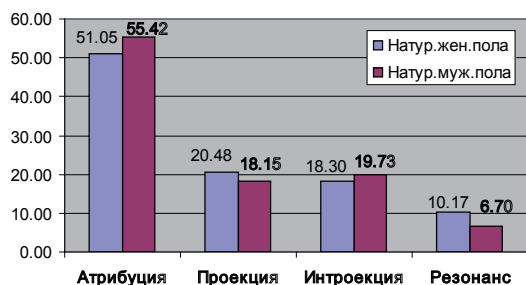
**Таблица 1.** Структура оценок ЭН в зависимости от пола и уровня ЭН натурщиков

Характеристики натурщиков	Переменные	Виды оценок (%)			
		Резонанс	Проекция	Интроекция	Атрибуция
Пол	женщины	10.17	20.48	18.30	51.05
	мужчины	6.70	18.15	19.73	55.42
Уровень ЭН	высокий	6.55	27.33	7.08	59.04
	низкий	10.32	11.29	30.95	47.44

**Таблица 2.** Структура оценок ЭН в зависимости от пола и уровня ЭН наблюдателей

Характеристики наблюдателей	Переменные	Виды оценок (%)			
		Резонанс	Проекция	Интроекция	Атрибуция
Пол	женщины	8.6	18.85	18.95	53.6
	мужчины	7.93	20.73	19.21	52.13
Уровень ЭН	высокий	22.2	28.05	17.05	32.7
	средний	5.5	18.89	21.35	54.26
	низкий	18.75	16.38	9.39	55.48

Соотношение механизмов межличностного восприятия в зависимости от пола натурщиков приведено на рис. 4. При сравнении (по  $\chi^2$ -критерию) распределений оценок в соответствии с данным параметром значимых различий не обнаружено. Значимых различий не обнаружено и по биномиальному критерию, что свидетельствует о том, что набор фотоизображений натурщиков подобран адекватно цели исследования.



**Рис. 4.** Соотношение механизмов межличностного восприятия в зависимости от пола натурщиков (%)

Сравнение оценок фотопортретов в зависимости от уровня ЭН натурщиков показало наличие значимых различий:  $\chi^2_{эмп.} = 80.225$  ( $\chi^2_{кр.} = 16.269$  для  $df = 3$ ,  $p < .001$ ). Так, точность оценок (R+I) натурщиков с низким уровнем ЭН (42 %) в три раза превышает точность оценок натурщиков с высоким уровнем (14 %), что связано с многократным увеличением уровня интроекции. Содержание Я-концепции (R+P) при оценке натурщиков с высоким уровнем





ЭН в 1.5 раза выше (34%), чем при оценке с низким (22%), что связано с ростом проекции. Среди оценок фотоизображений натурщиков с высоким уровнем ЭН (86%) в большей степени преобладает приписывание (P+A) личностных черт натурщику, что связано с увеличением уровня атрибуции; при экспозиции фотоизображений натурщиков с низким уровнем ЭН приписывание (P+A) личностных черт встречается в 1.5 раза реже (59%). Опора на коммуникативный опыт наблюдателей (I+A) в оценках натурщиков с низким уровнем ЭН (78%) встречается на 12% чаще, чем с высоким (66%). По биномиальному критерию атрибуция ( $p < .0020$ ) и проекция ( $p < .0000$ ) чаще применяются при экспозиции фотоизображений натурщиков с высоким уровнем ЭН. Резонанс ( $p < .1662$ ) используется наблюдателями в равной степени, независимо от уровня ЭН (рис. 5).

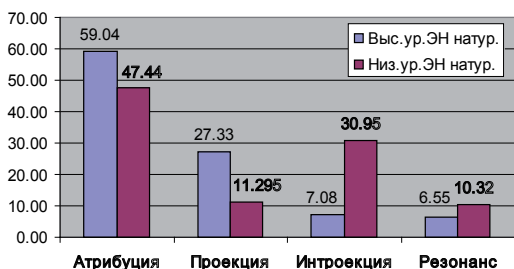


Рис. 5. Соотношение механизмов межличностного восприятия в зависимости от уровня ЭН натурщиков (%)

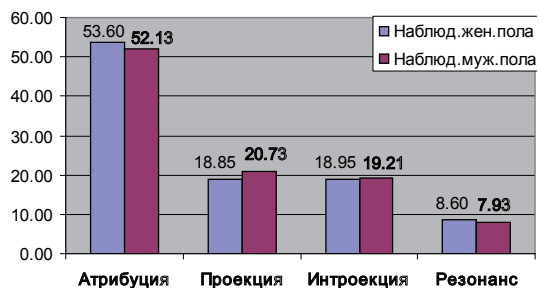


Рис. 6. Соотношение механизмов межличностного восприятия в зависимости от пола наблюдателей (%)

ли с высоким уровнем ЭН в равной степени опираются на Я-концепцию (50%) и коммуникативный опыт (50%). У наблюдателей со средним уровнем ЭН процент ответов, относящихся к содержанию Я-концепции (R+P), практически равен доли их адекватных ответов (R+I) (24%). Точность оценок наблюдателей со средним уровнем ЭН связана с содержанием Я-концепции (R+P) наблюдателя. Опора на коммуникативный опыт (I+A) (65%) у наблюдателей с низким уровнем встречается почти в два раза чаще, чем опора на Я-концепцию (R+P) (35%). Для оценок наблюдателей с разным уровнем ЭН характерно приписывание (P+A) личностных черт натурщику со следующими значениями: 61% – для натурщиков с высоким уровнем ЭН, 73% – со средним уровнем, 72% – с низким уровнем (рис. 7).

Для определения однородности восприятия «глубинных» свойств личности нами был проведен анализ структуры оценок ЭН по всем шкалам методики ШЭ, результаты которого представлены в табл. 3. С этой целью попарно сравнивались между собой: сначала – ответы по шкалам Самодистанцирование и Самотрансценденция, затем – по шкалам Свобода

При сравнении ответов испытуемых-мужчин и испытуемых-женщин значимых различий не обнаружено:  $\chi^2_{\text{эмп.}} = 0.337$  ( $\chi^2_{\text{кр.}} = 7.815$ ). Различные механизмы межличностного восприятия используются наблюдателями разного пола примерно в равной степени. Различий не обнаружено и по биномиальному критерию (см. табл. 2, рис. 6).

Сравнение распределений (по  $\chi^2$ -критерию) ответов наблюдателей с высоким (VIII–X стени по шкалам ШЭ), средним (IV–VII стени по шкалам ШЭ) и низким (I–III стени по шкалам ШЭ) уровнем ЭН показало наличие значимых различий:  $\chi^2_{\text{эмп.}} = 57.59$  ( $\chi^2_{\text{кр.}} = 22.46$  для  $df = 6$ ,  $p < .001$ ). Точность оценок (R+I) наблюдателей с высоким уровнем ЭН (39%) примерно в 1.5 раза превышает точность оценок наблюдателей с низким (28%) и средним (27%) уровнями, что достигается за счет увеличения уровня резонанса. Наблюдатели

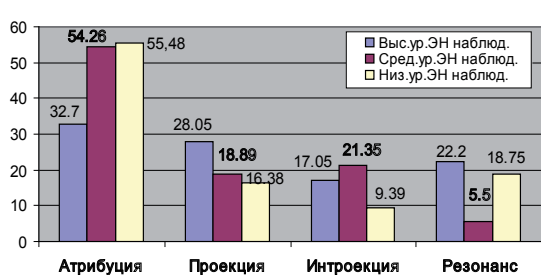


Рис. 7. Соотношение механизмов межличностного восприятия в зависимости от уровня ЭН наблюдателей (%)

телями чаще при оценке фотоизображений натурщиков по шкале Person, чем по шкале Экзистенция. Атрибуция ( $p < .0000$ ) чаще встречается по шкале Person. Наиболее адекватно наблюдатели оценивают натурщиков по шкале Самодистанцирование (32.8%), наименее адекватно – по шкале Ответственность (20%) (табл. 3).

Таблица 3. Структура оценок ЭН по всем шкалам ШЭ (выборка в целом)

Шкалы ШЭ	Виды оценок (%)			
	Резонанс	Проекция	Интроекция	Атрибуция
Самодистанцирование	12 (SD = 32.55)	19.2 (SD = 39.33)	20.8 (SD = 40.58)	48 (SD = 49.96)
Самотрансценденция	8.9 (SD = 28.45)	25.9 (SD = 43.81)	22.6 (SD = 41.82)	42.6 (SD = 49.45)
Person	10.45 (SD=30.66)	22.55 (SD = 41.82)	21.7 (SD = 41.42)	45.3 (SD = 49.75)
Свобода	8.3 (SD = 27.56)	20 (SD = 40.02)	17.2 (SD = 37.71)	54.5 (SD = 49.80)
Ответственность	4.5 (SD = 20.77)	12.2 (SD = 32.73)	15.5 (SD = 36.20)	67.8 (SD = 46.74)
Экзистенция	6.4 (SD = 23.75)	16.1 (SD = 36.62)	16.35 (SD= 36.66)	61.15 (SD= 48.77)
Общий показатель	8.43 (SD = 27.78)	19.32 (SD = 39.48)	19.03 (SD= 39.25)	53.22 (SD= 49.90)

По биномиальному критерию различия между оценками натурщиков (мужчин и женщин) зарегистрированы по шкале Самодистанцирование в отношении резонанса ( $p < .0299$ ), по шкале Свобода – в отношении проекции ( $p < .0033$ ), атрибуции ( $p < .0267$ ) и резонанса ( $p < .0212$ ) и по шкале Ответственность – в отношении интроекции ( $p < .0230$ ). По шкале Самотрансценденция значимых отличий не обнаружено.

Наиболее точные оценки *натурщиков-мужчин* были произведены по шкале Самодистанцирование (31.6%), а наименее точные – по шкале Ответственность (22.9%). Доля адекватных ответов (R+I) по шкале Самодистанцирование составляет 32%, процент точных ответов, относящихся к содержанию Я-концепции (R+P), равен 26%. В оценках по базовым шкалам ШЭ преобладает приписывание (P+A) личностных черт натурщику (максимальная оценка 77%), опирающееся на коммуникативный опыт наблюдателей (I+A), – до 84%.

Наиболее точные оценки *натурщиц-женщин* были произведены по шкале Самотрансценденция (34.9%), наименее точные – по шкале Ответственность (17.2%). Доля адекватных ответов (R+I) по шкалам Самодистанцирование и Самотрансценденция составляет практически равное значение – 34% и 35% соответственно. Примерно такой же процент точных ответов

и Ответственность; после чего сравнивались их суммарные показатели – шкалы Person и Экзистенция соответственно.

Между оценками по шкалам Самодистанцирование и Самотрансценденция, Свобода и Ответственность значимых отличий не обнаружено. Они проявляются лишь между суммарными показателями: Person (P) и Экзистенция (E). Резонанс ( $p < .0073$ ), проекция ( $p < .0013$ ) и интроекция ( $p < .0054$ ) используются наблюда-



связан с содержанием Я-концепции (R+P) – 36% и 34%. В выполненных оценках по базовым шкалам ШЭ преобладает приписывание (P+A) личностных черт натурщику (максимальная оценка 83%), опирающееся на коммуникативный опыт наблюдателей (I+A) – до 82% (табл. 4).

По биномиальному критерию различия между оценками натурщиков с высоким и низким уровнем ЭН обнаружены по шкалам Самодистанцирование ( $p < .0000$ ) и Свобода ( $p < .0000$ ) для всех механизмов межличностного восприятия. По шкалам Самоотрансценденция ( $p < .0000$ ) и Ответственность ( $p < .0002$ ) получены значимые различия для проекции и интроекции.

Наиболее адекватно натурщики с *высоким уровнем ЭН* распознаются наблюдателями по шкале Ответственность (15.7%), наименее адекватно – по шкале Самоотрансценденция (11.7%). Доля правильных ответов (R+I) по шкале Ответственность составляет 16%. Чуть больший процент точных ответов связан с содержанием Я-концепции (R+P) – 20%. Доля адекватных ответов (R+I) по шкале Самодистанцирование равна доле по шкале Самоотрансценденция (12%). Процент точных ответов, относящихся к содержанию Я-концепции, для Самодистанцирования – 30%, для Самоотрансценденция – 55%. Следовательно, при оценке фотоизображений натурщиков с высоким уровнем ЭН по шкале Самоотрансценденция наблюдатели практически в равной степени опираются на Я-концепцию (55%) и коммуникативный опыт (45%). В оценках по базовым шкалам ШЭ преобладает приписывание (P+A) личностных черт натурщику (максимальная оценка 88%), опирающееся на коммуникативный опыт наблюдателей (I+A), – до 80%.

Натурщики с *низким уровнем ЭН* наиболее адекватно распознаются по шкале Самодистанцирование (53.3%), наименее адекватно – по шкале Ответственность (24.4%). Доля адекватных ответов (R+I) по шкале Самодистанцирование составляет 53%, по шкале Самоотрансценденция – 51%, т.е. обе характеристики распознаются наблюдателями достаточно точно. Процент точных ответов связан в основном с коммуникативным опытом наблюдателей (I+A) – 67% и 86% соответственно; приписывание (P+A) личностных черт натурщику преобладает в случае оценки по шкале Свобода и по шкале Ответственность – 64% и 76% и опирается на коммуникативный опыт наблюдателей (I+A) – 74% и 87% соответственно (табл. 4).

Различий между оценками *наблюдателей-мужчин* и *наблюдателей-женщин* по базовым шкалам методики ШЭ не обнаружено (минимальное значение по всем показателям ШЭ:  $p < .1551$ ) (табл. 5).

По биномиальному критерию выявлены значимые различия в оценках наблюдателей с высоким, средним и низким уровнем ЭН. У наблюдателей всех уровней ЭН доминирует механизм атрибуции (исключение: высокий уровень ЭН шкалы Самоотрансценденция и Самодистанцирование). Резонанс и атрибуция наиболее часто применялись наблюдателями с низким уровнем ЭН (30.4% и 70.9% соответственно), проекция и интроекция – наблюдателями с высоким уровнем ЭН (34.5% и 31% соответственно).

Доли адекватных ответов (R+I) наблюдателей с *низким уровнем ЭН* по шкалам Самодистанцирование и Самоотрансценденция примерно равны: 35% и 33%. При этом процент точных ответов по шкале Самоотрансценденция связан с содержанием Я-концепции (R+P) – 37%, а по шкале Самодистанцирование – в равной степени с опорой на Я-концепцию и коммуникативный опыт – 50%. Что касается оценок по базовым шкалам ШЭ, то здесь преобладает приписывание (P+A) личностных черт натурщику (максимальная оценка 79%), опирающееся на коммуникативный опыт наблюдателей (I+A), – до 88%.



**Таблица 4.** Структура оценок ЭН в зависимости от пола и уровня ЭН натурщиков по базовым шкалам ШЭ

Характеристики натурщиков	Базовые шкалы ШЭ	Виды оценок (%)			
		Резонанс	Проекция	Интроекция	Атрибуция
Натурщики-мужчины	Самодистанцирование	9.3	16.6	22.3	51.8
	Самотрансценденция	7.2	28	20.8	44
	Свобода	6	16.6	17.2	60.2
	Ответственность	4.2	11.4	18.7	65.7
Натурщицы-женщины	Самодистанцирование	14.8	21.7	19.3	44.3
	Самотрансценденция	10.5	23.8	24.4	41.3
	Свобода	10.5	23.5	17.2	48.8
	Ответственность	4.8	13	12.3	69.9
Натурщики с низким уровнем ЭН	Самодистанцирование	18.1	14.8	35.2	31.9
	Самотрансценденция	8.4	6	42.8	42.8
	Свобода	10.8	15.1	25.3	48.8
	Ответственность	3.9	9.3	20.5	66.3
Натурщики с высоким уровнем ЭН	Самодистанцирование	6	23.5	6.3	64.2
	Самотрансценденция	9.3	45.8	2.4	42.5
	Свобода	5.7	25	9	60.2
	Ответственность	5.1	15.1	10.5	69.3

**Таблица 5.** Структура оценок ЭН в зависимости от пола и уровня ЭН наблюдателей по базовым шкалам ШЭ

Характеристики наблюдателей	Базовые шкалы ШЭ	Виды оценок (%)			
		Резонанс	Проекция	Интроекция	Атрибуция
Наблюдатели-мужчины	Самодистанцирование	9.8	22	23.2	45.1
	Самотрансценденция	11	25.6	23.2	40.2
	Свобода	8.5	22	18.3	51.2
	Ответственность	2.4	13.4	12.2	72
Наблюдатели-женщины	Самодистанцирование	12.8	18.2	20	49
	Самотрансценденция	8.2	26.0	22.4	43.4
	Свобода	8.2	19.4	16.8	55.6
	Ответственность	5.2	11.8	16.6	66.4
Наблюдатели с низким уровнем ЭН	Самодистанцирование	30.4	19.6	4.5	45.5
	Самотрансценденция	24.1	12.9	8.6	54.3
	Свобода	16.7	24.4	7.7	51.2
	Ответственность	3.8	8.5	16.8	70.9
Наблюдатели со средним уровнем ЭН	Самодистанцирование	8.1	15.2	25	51.7
	Самотрансценденция	4.5	26.1	25	44.4
	Свобода	5	18.1	20.8	56
	Ответственность	4.4	16.1	14.6	64.9
Наблюдатели с высоким уровнем ЭН	Самодистанцирование	13.5	34.5	26	26
	Самотрансценденция	14	37	31	18
	Свобода	18.8	31.2	6.2	43.8
	Ответственность	42.5	9.5	5	43



Доли адекватных ответов (R+I) наблюдателей со *средним уровнем ЭН* по шкалам Самодистанцирование и Самотрансценденция примерно равны – 33% и 30%. Процент точных ответов связан с содержанием Я-концепции (R+P) – 23% и 31%. В оценках по базовым шкалам ШЭ преобладает приписывание (P+A) личностных черт натурщику (максимальная оценка 81%), опирающееся на коммуникативный опыт наблюдателей (I+A), – до 79%.

Доли адекватных ответов (R+I) наблюдателей с *высоким уровнем ЭН* по шкалам Самотрансценденция и Ответственность примерно равны: 45% и 48%. Приписывание личностных черт натурщику (P+A) преобладает в оценках по всем шкалам ШЭ (до 75%). Опора на Я-концепцию и коммуникативный опыт используется наблюдателями примерно в равной степени: по шкале Самодистанцирование – 48% и 52%, по шкале Самотрансценденция – 51% и 49%, по шкале Свобода – 50% и 50%, по шкале Ответственность – 52% и 48% соответственно (табл. 5). Следовательно, человек с высоким уровнем ЭН способен более точно оценить «глубинные» индивидуально-психологические особенности незнакомого человека, используя багаж знаний как о себе, так и о других людях.

В целом по фотоизображению лица коммуниканта наиболее точно оценивается его способность к самодистанцированию и самотрансценденции (32.8% и 31.5% соответственно), чуть хуже – уровень внутренней свободы (25.5%), наименее точно – уровень ответственности (20%) (табл. 3). В оценках наблюдателей с разным уровнем ЭН преобладает приписывание (P+A) личностных черт натурщику (максимальная оценка 81%), преимущественно опирающееся на коммуникативный опыт наблюдателей (I+A) (до 88%), за исключением оценок наблюдателей с высоким уровнем ЭН, где Я-концепция и собственный коммуникативный опыт используются наблюдателями практически в равной степени (табл. 5).

## Обсуждение результатов

### *Адекватность восприятия черт личности и структура ее оценки*

Согласно данным исследования, по фотоизображению лица человека верно оценивается около 28% личностных свойств. Таким образом, можно сделать вывод о том, что случайные наблюдатели способны адекватно воспринимать «глубинные» индивидуально-психологические особенности незнакомого человека по выражению его лица.

Представленные количественные результаты отличаются от данных, опубликованных ранее (Барабанщиков, Демидов, 2008; Барабанщиков, Дивеев, 2009; Болдырев, 2006; Федосеевкова, 2003). Сравнительный анализ (табл. 6) показывает, что средние значения адекватных оценок «поверхностных» свойств личности по фотоизображению лица находятся в более высоком диапазоне (40–62%). Кроме того, отличается и структура полученных оценок. Так, резонанс личностных черт в нашем исследовании наблюдается реже, а проекция – чаще, чем в вышеупомянутых исследованиях. Показатели интроекции в целом совпадают с результатами других авторов, однако являются значительно более низкими по сравнению с показателями, представленными в работе С. М. Федосеевковой; доля атрибуции значительно выше, чем в других исследованиях. Адекватные ответы (R+I) встречаются в 1.5 и более раз реже, чем в упомянутых исследованиях. Результаты исследований В. А. Барабанщикова и А. А. Демидова, В. А. Барабанщикова и Д. А. Дивеева, а также С. М. Федосеевковой позволяют говорить о преобладающей тенденции адекватного восприятия личностных черт натурщиков по их фотоизображению: (R+I) больше 50%. Но если в



первых двух исследованиях это связано с использованием как Я-концепции (P+R), так и коммуникативного опыта (I+A), то в последнем – преимущественно с коммуникативным опытом наблюдателей. Напротив, уровень адекватных ответов, полученный в нашем исследовании и в работе А.О. Болдырева, связан с незначительным участием Я-концепции (P+R); в оценке преобладает приписывание (P+A) личностных черт натурщику, опирающееся на коммуникативный опыт наблюдателей (I+A).

**Таблица 6.** Структуры оценок индивидуально-психологических особенностей человека по выражению его лица, полученные в различных исследованиях

Авторы исследований	Виды оценок (%)				Адекватн. воспр. прият.	Припис. личностных свойств	Я-конц.	Комм. опыт
	Резонанс (R)	Проекция (P)	Интроекция (I)	Атрибуция (A)				
	R+I	P+A	R+P	I+A				
Болдырев (2006)	18	20.5	21.9	40.1	40	60	38	62
Барабанщиков, Демидов* (2008)	39.37	12.44	14.13	34.06	53.5	46.5	52	48
Барабанщиков, Дивеев (2009)	38.35	11.61	14.52	35.52	53	47	50	50
Ананьева (2009)	6.19	16.43	14.91	62.47	21	79	23	77
Федосеев (2003)	30.9	6.9	31.1	31.2	62	38	38	62
Барабанщиков, Майнина (2010)	8.43	19.32	19.03	53.22	28	72	28	72

\*Для сравнительного анализа были использованы результаты, полученные при максимальном времени предъявления изображений (30 с).

Результаты анализа структуры оценки межличностного восприятия, полученные в работе К. И. Ананьевой и в нашем исследовании, во многом совпадают. Вклады резонанса и проекции статистически не различаются ( $p < .143$  и  $p < .141$  соответственно), хотя процентные содержания интроекции и атрибуции различны: результаты нашего исследования свидетельствуют об увеличении значения интроекции на  $1/3$  ( $p < .0469$ ) и, напротив, об уменьшении значения атрибуции ( $p < .0007$ ). В итоге число адекватных ответов (R+I) в нашем исследовании на 7% выше, чем в исследовании Ананьевой, однако в обоих случаях адекватные оценки связаны с содержанием Я-концепции наблюдателей (R+P) – 28% и 21% соответственно.

Таким образом, структуры оценки «глубинных» и «поверхностных» свойств личности по фотоизображению лица натурщика могут как частично совпадать, так и различаться. Много зависит от конкретной методики оценки личности (в упомянутых исследованиях применялись опросник 16 PF Кеттелла и методика «Личностный дифференциал») и способов обработки исходного материала (во всех рассмотренных работах, кроме исследования К. И. Ананьевой, использовались процедуры укрупнения единиц первичных данных).





В отличие от предшествующих исследований в данной работе использовался кластерный анализ методом k-средних, преимуществом которого является возможность объединения большого количества наблюдений, полученных по разным шкалам методики, в группы с учетом оценок по каждой из шкал. Благодаря этому методу можно заранее задавать определенное количество кластеров, а не получать их в качестве результата.

### ***Зависимость оценки экзистенциальной наполненности личности от пола натурщика и наблюдателя***

Сравнительный анализ оценок фотоизображений лица в зависимости от пола натурщика и наблюдателя не выявил значимых отличий. Следовательно, можно предположить, что «глубинные» свойства личности мужчин и женщин проявляются примерно одинаково, а пол наблюдателей не влияет на их восприятие.

Данный результат согласуется с положением экзистенциального анализа, согласно которому полнота проживания жизни, уровень экзистенциальной наполненности личности человека, уровень его внутренней свободы и ответственности не зависят от того, является ли он мужчиной или женщиной (Франкл, 1990; Лэнгле, 2005). В. Франкл подчеркивал, что смысл «доступен любому человеку независимо от пола, возраста, интеллекта, образования, характера, среды и... религиозных убеждений» (Frankl, 1985, p. 274).

Вместе с тем, этот результат расходится с данными исследований восприятия «поверхностных» свойств личности. Визуальная оценка свойств темперамента и характера нередко зависит как от пола натурщика, так и пола наблюдателя. В частности, в исследовании В. А. Барбанщикова и Д. А. Дивеева (2009) натурщики-мужчины воспринимались более адекватно, чем натурщицы-женщины. В работе С. М. Федосенковой (2003) мужчины давали более точные оценки фотоизображениям натурщиков, чем женщины. Согласно результатам исследования К. И. Ананьевой (2009), отсутствующие у наблюдателя индивидуально-психологические черты «прочитываются» по лицам натурщиков-мужчин менее адекватно. Таким образом, *индифферентность* оценки личности в отношении гендерных различий как натурщиков, так и наблюдателей является еще одним показателем своеобразия восприятия «глубинных» свойств человека.

### ***Зависимость оценки экзистенциальной наполненности личности от уровня экзистенциальной наполненности натурщика и наблюдателя***

Сравнительный анализ оценки фотоизображений лица в зависимости от уровня экзистенциальной наполненности натурщика и наблюдателя выявил значимые различия. Это означает, что случайные наблюдатели способны дифференцировать уровни ЭН натурщика, а способ их восприятия зависит от собственного уровня ЭН.

Натурщики с низким уровнем ЭН оцениваются наблюдателями более адекватно, чем натурщики с высоким уровнем ЭН. Оценка личностных свойств натурщиков с высоким уровнем ЭН (открытых, решительных, ясно мыслящих, способных справляться с самими собой и с миром) (Langle et al., 2000) осуществляется с помощью атрибуции и проекции. Оценка личностных свойств натурщиков с низким уровнем ЭН (нерешительных, стеснительных, сосредоточенных исключительно на себе, эмоционально неспособных к диалогу, и др. (Langle et al., 2000) производится за счет резонанса или идентификации наблюдателя с натурщиком. При оценке натурщиков с низким уровнем ЭН наблюдатели чаще обращаются к коммуникативному опыту, при оценке натурщиков с высоким уровнем ЭН – к Я-концепции.



Согласно полученным данным, наблюдатели с высоким уровнем ЭН оценивают уровень ЭН натурщиков более адекватно (39%), чем наблюдатели с низким (28%) и средним (27%) уровнем ЭН. Это позволяет заключить, что высокий уровень ЭН является одним из *предикторов* адекватного восприятия «глубинных» свойств личности. Более высокая эффективность оценок обеспечивается высоким уровнем идентификации (резонанса) и низкой атрибуцией (см. рис. 7). В отличие от наблюдателей с низкой ЭН, оценки наблюдателей с высокой ЭН опираются в большей мере на Я-концепцию.

Показатели адекватности оценки наблюдателей с низким и средним уровнем ЭН практически совпадают, хотя каждая из групп использует диаметрально противоположные способы восприятия. Если наблюдатели с низким уровнем ЭН стремятся идентифицировать себя с натурщиком (механизм резонанса), то наблюдатели со средним уровнем ЭН предпочитают обращаться к коммуникативному опыту (механизм интроекции).

Таким образом, проницательные, открытые миру, уверенные в себе и своих силах люди, отличающиеся также высоким уровнем самообладания, свободной эмоциональностью, способностью к эмпатии, аутентичным поведением и высоким чувством ответственности и долга (высокий уровень ЭН), гораздо более точно оценивают «глубинные» индивидуально-психологические особенности личности человека по фотоизображению его лица, чем люди со средним и низким уровнем ЭН. Но если *проницательность* (высокий уровень ЭН наблюдателя) характеризует способность более адекватно оценивать личность другого, то *открытость* человека (высокий уровень ЭН натурщика) не означает большую доступность «глубинных» черт для стороннего наблюдателя. Открытость как свойство личности и открытость как особенность выражения лица не совпадают.

### ***Распознавание отдельных черт экзистенциальной наполненности личности***

Критерии оценки «глубинных» свойств личности, полученные по разным шкалам ШЭ, отличаются разнородностью (см. табл. 3). Некоторые показатели ЭН хорошо «прочитываются» наблюдателями, другие – почти не выделяются. Если, например, по шкале Самодистанцирование получено около 33% правильных ответов, то по шкале Ответственность – только 20%. Промежуточные позиции занимают точные оценки по шкалам Самотрансценденция и Свобода (31.5% и 25.5% соответственно). Ответы естественным образом делятся на две части: параметр Person, который является мерой соотношенности человека с его внутренним миром (точность оценки – 32.2%), и параметр Экзистенция, указывающий на соотношенность человека с миром внешним (точность оценки – 22.8%). Результаты исследования свидетельствуют о том, что, во-первых, восприятие отдельных черт ЭН натурщика *избирательно*, а, во-вторых, *способность* человека *ориентироваться в собственном внутреннем мире* (параметр Person) *распознается* сторонним наблюдателем по выражению лица *более успешно*, чем его способность воплощать задуманное в жизнь (параметр Экзистенция).

Параметру Person соответствуют более высокие, по сравнению с параметром Экзистенция, значения резонанса, проекции, интроекции и более низкие значения атрибуции. В обоих случаях наблюдатели преимущественно опираются на собственный коммуникативный опыт, причем чаще эта тенденция наблюдается относительно шкалы Экзистенция (67% и 77.5% соответственно). Обращения к Я-концепции преобладают по показателю Person (33% и 22.5% соответственно), что указывает на более глубокую связь оценок самодистанцирования и самотрансценденции с внутренним миром личности воспринимающего.



Следует отметить, что избирательность оценок личности по фотоизображению лица имеет место и при восприятии «поверхностных» черт. На основе опросника 16 PF Кеттелла наиболее точно (даже в условиях окклюзии) определяется оптимизм (52.5%) и оригинальность (54%) натурщика, наименее точно – его легкомысленность (22.3%) (Болдырев, 2006; Барабанщиков, 2008). Согласно данным, полученным с помощью методики «Личностный дифференциал», с высокой точностью распознаются такие индивидуально-психологические особенности натурщиков, как самостоятельность (82%) или деятельность (74%), но практически не различаются нравственные качества (Демидов, 2009). Можно предположить, что избирательность оценок «глубинных» свойств личности по сравнению с «поверхностными» свойствами имеет более узкий диапазон значений.

***Зависимость оценок парциальных свойств экзистенциальной наполненности личности от пола натурщика и наблюдателя***

На уровне отдельных показателей фактор пола натурщика все же оказывает влияние на оценку ЭН его личности; это касается Самодистанцирования, Свободы и Ответственности. Оценки личности по шкале Самоотрансценденция с полом натурщика не связаны (табл. 4).

Дифференцированный анализ показывает, что идентификация личностных черт натурщика и наблюдателя (механизм резонанса) чаще встречается при оценке натурщиц-женщин по шкалам Самодистанцирование ( $p < .0299$ ) и Свобода ( $p < .0212$ ). Перенос свойств наблюдателя на личность натурщика (механизм проекции) доминирует при оценке натурщиков-мужчин по шкале Свобода. Независимые адекватные оценки (механизм интроекции) чаще отмечаются при оценке мужчин по шкале Ответственность ( $p < .0230$ ). Неадекватные ответы (механизм атрибуции) преобладают при оценке натурщиц-женщин по шкале Свобода ( $p < .0267$ ). Согласно полученным результатам, наиболее чувствительным инструментом для определения связи пола натурщика с оценкой «глубинных» свойств его личности является шкала Свобода, отражающая способность человека находить в мире возможности для реализации задуманного.

Влияние фактора пола натурщика на оценку личностных свойств обнаруживается и в других показателях. Наиболее точные оценки мужчин даются по шкале Самодистанцирование (31.6%), женщин – по шкале Самоотрансценденция (34.9%), наименее точные – по шкале Ответственность (22.9% и 17.2% соответственно). Следовательно, в коммуникативном опыте наблюдателей образы мужчин и женщин связаны с разными индивидуально-психологическими особенностями. Образ мужчины больше ассоциируется со способностью «выхода» за пределы себя, способностью посмотреть на себя и ситуацию со стороны; образ женщины – со способностью почувствовать, что является важным и правильным с точки зрения личностных ценностей, со способностью экзистенциально быть с другими людьми и способностью дать им возможность затронуть свои чувства. Способность человека воплощать собственные решения в жизнь (параметр Ответственность) не связана с половой дифференциацией.

Влияние фактора пола наблюдателей на оценку парциальных свойств ЭН не выявлено. Следовательно, независимо от пола сторонний наблюдатель с одинаковой точностью оценивает «глубинные» индивидуально-психологические характеристики личности коммуниканта. Аналогичный результат был получен при сравнительном анализе оценок фотоизображений лица в зависимости от пола натурщика и наблюдателя по всей совокупности данных (см. выше).



Таким образом, в целом результаты общего и парциального анализа показателей ЭН совпадают. Отмеченная выше индифферентность оценок «глубинных» свойств личности по отношению к полу натурщиков и наблюдателей сохраняется и на уровне отдельных показателей, но носит *ограниченный* характер.

***Зависимость оценок парциальных свойств экзистенциальной наполненности личности от уровня экзистенциальной наполненности натурщика и наблюдателя***

Сравнительный анализ парциальных оценок фотоизображений лица в зависимости от уровня ЭН натурщика и наблюдателя выявил значимые различия по всем шкалам. Это говорит о том, что, во-первых, случайные наблюдатели дифференцируют не только степень выраженности ЭН натурщика в целом, но и отдельные показатели; во-вторых, способ межличностного восприятия обусловлен собственными показателями ЭН наблюдателей.

Как мы убедились выше, более адекватно наблюдатели оценивают натурщиков с низким уровнем ЭН, чем с высоким. Различия проявляются и в структуре распознавания отдельных черт ЭН личности. Если натурщики с низким уровнем ЭН эффективно оцениваются по показателям Самодистанцирование (53%) и Самотрансценденция (51%), то натурщики с высоким уровнем ЭН по всем показателям оцениваются сравнительно низко (12–16%; максимальное значение по шкале Ответственность – 15.7%). Иначе говоря, параметр Person (соотнесенность человека со своим внутренним миром) является *критерием воспринимаемого отличия* уровней ЭН личности людей, изображенных на фотографиях. При распознавании натурщиков с низким уровнем ЭН значения механизма интроекции значительно превышают соответствующие значения при распознавании натурщиков с высоким уровнем ЭН, в то время как уровень атрибуции существенно снижен.

Зависимость структуры парциальных оценок ЭН натурщика от уровня ЭН наблюдателей носит избирательный характер (см. табл. 5).

Наблюдатели с *высоким уровнем ЭН* воспринимают натурщиков наиболее точно. Предикторами адекватного восприятия выступают высокие значения по шкалам Самодистанцирование, Самотрансценденция и Ответственность. Если параметр Person (суммарное значение первых двух шкал) имеет высокие значения за счет средневыраженного резонанса (13–14%) и интроекции (26–31%), то параметр Ответственность – за счет предельно высокого резонанса (42.5%). Для наблюдателей этого типа свойственны высокие значения проекции (кроме шкалы Ответственность) и предельно низкие (18–26%) значения атрибуции по параметру Person. В своих ответах наблюдатели опираются на Я-концепцию и эффективно используют коммуникативный опыт.

Наблюдатели с *низким уровнем ЭН* личности оценивают натурщиков менее адекватно и используют иной способ межличностного восприятия. Наряду с высокими значениями (16.7–30.4%) резонанса (кроме шкалы Ответственность) демонстрируются очень низкие значения интроекции (4.5–7.7%) и средние значения атрибуции (45.5–54.3%). По показателю Ответственность атрибуция доходит до 71%, а резонанс падает до 3.8%.

У наблюдателей со *средним уровнем ЭН* показатели оценок по всем шкалам оказываются более однородными, хотя некоторое предпочтение параметра Person над параметром Экзистенция сохраняется. Суммарная адекватность ответов наблюдателей с низким и средним уровнями ЭН неразличима.

Таким образом, парциальными предикторами адекватного восприятия «глубинных» черт личности по фотоизображению лица являются относительно высокое развитие спо-



способности человека ориентироваться в собственном внутреннем мире (Person) в сочетании с развитой способностью воплощать собственные решения в жизнь. Это предполагает такой способ межличностного восприятия, при котором человек примерно в равной степени опирается на Я-концепцию и эффективно использует коммуникативный опыт.

Согласно проведенному исследованию, в процесс межличностного восприятия включены не только «глубинные» свойства натурщика и наблюдателя в целом, но и их отдельные показатели. Среди показателей экзистенциальной наполненности личности натурщика и наблюдателя наиболее важную роль играет параметр Person, распознавание и обладание атрибутами которого обуславливает общий перцептивный эффект (ОН-концепцию).

### Выводы

1. Наблюдатели способны адекватно воспринимать «глубинные» индивидуально-психологические особенности незнакомого человека по выражению его лица. По фотоизображению лица натурщика с помощью методики ШЭ верно оценивается около 28% личностных свойств.

2. «Глубинные» свойства личности мужчин и женщин проявляются в выражениях лица одинаково, а пол наблюдателей не влияет на их восприятие.

3. Наблюдатели способны дифференцировать уровни экзистенциальной наполненности личности натурщика по фотоизображению его лица. Натурщики с низким уровнем ЭН воспринимаются более адекватно, чем натурщики с высоким уровнем ЭН. При оценке натурщиков с низким уровнем ЭН наблюдатели чаще обращаются к коммуникативному опыту, при оценке натурщиков с высоким уровнем ЭН – к Я-концепции.

4. Предиктором адекватного восприятия «глубинных» свойств личности является высокий уровень ЭН наблюдателей. При оценке фотоизображений натурщиков наблюдатели с высоким уровнем ЭН эффективно используют как свой коммуникативный опыт, так и Я-концепцию. Наблюдатели со средним и низким уровнем ЭН преимущественно используют коммуникативный опыт.

5. Восприятие отдельных черт натурщика избирательно. Наиболее точно распознается способность человека ориентироваться в собственном внутреннем мире (параметр Person), более тесно связанная с Я-концепцией наблюдателя.

6. На уровне отдельных показателей (Самодистанцирование, Свобода и Ответственность) пол натурщика влияет на восприятие ЭН его личности. Наиболее точные оценки мужчин даются по шкале Самодистанцирование, женщин – по шкале Самотрансценденция, наименее точные – по шкале Ответственность. Зависимость оценок парциальных свойств ЭН натурщика от пола наблюдателей не выявлена.

7. Наблюдатели дифференцируют не только степень выраженности (высокий/низкий) ЭН натурщика в целом, но и ее отдельные показатели. Если натурщики с низким уровнем ЭН эффективно оцениваются по показателям Самодистанцирование и Самотрансценденция (параметр Person), то натурщики с высоким уровнем ЭН по всем показателям оцениваются сравнительно низко.

8. Парциальными предикторами адекватного восприятия «глубинных» свойств личности по фотоизображению лица человека являются высокие показатели Самодистанцирования, Самотрансценденции и Ответственности наблюдателя. Им соответствует такой способ межличностного восприятия, при котором Я-концепция и коммуникативный опыт эффективно используются в равной степени.





### **Литература**

- Ананьева К.И.* Идентификация и оценка лиц людей разной расовой принадлежности: Дисс. ...канд. психол. наук. М.: ИП РАН, 2009.
- Артёмцева Н.Г.* Восприятие психологических характеристик человека по его «разделенному» лицу: Дисс. ...канд. психол. наук. М.: ИП РАН, 2003.
- Барабанщиков В.А.* Восприятие выражений лица. М.: Институт психологии РАН, 2009.
- Барабанщиков В.А.* Восприятие индивидуально-психологических особенностей человека по изображению целого и частично открытого лица // Экспериментальная психология. 2008. № 1. С. 62–83.
- Барабанщиков В.А., Ананьева К.И., Харитонов В.Н.* Организация движений глаз при восприятии изображений лица // Экспериментальная психология. 2009. № 2. С. 31–61.
- Барабанщиков В.А., Демидов А.А.* Динамика восприятия индивидуально-психологических особенностей человека по частично открытому лицу // Психология (ГУ-ВШП). 2008. № 1. С. 127–134.
- Барабанщиков В.А., Дивеев Д.А.* Роль контура лица в восприятии индивидуально-психологических особенностей человека // Экспериментальная психология. 2009. № 3. С. 47–67.
- Барабанщиков В.А., Носуленко В.Н.* Системность. Восприятие. Общение. М.: Институт психологии РАН, 2004.
- Болдырев А.О.* Восприятие выражения целого и частично закрытого лица: Дисс. ... канд. психол. наук. М.: ИП РАН, 2006.
- Демидов А.А.* Оценка индивидуально-психологических особенностей человека по выражению его лица в различных ситуациях восприятия: Дисс. ...канд. психол. наук. М.: ИП РАН, 2009.
- Дивеев Д.А.* Роль формы лица в восприятии индивидуально-психологических характеристик человека: Дисс. ...канд. психол. наук. М.: ИП РАН, 2009.
- Жегалло А.В.* Идентификация эмоциональных состояний лица в микроинтервалах времени: Дисс. ... канд. психол. наук. М.: ИП РАН, 2007.
- Лэнгле А.* Person. Экзистенциально-аналитическая теория личности. М.: Генезис, 2005.
- Лэнгле А.* Экзистенциальный анализ – найти согласие с жизнью // Московский психотерапевтический журнал. 2001. №1. С. 5–23.
- Майнина И.Н., Васанов А.Ю.* Стандартизация опросника «Шкала экзистенции» А. Лэнгле, К. Орглер // Психологический журнал. 2010. № 1. С. 87–99.
- Малкова Т.Н.* Восприятие экспрессии человеческого лица: Дисс. ... канд. психол. наук. М.: ИП АН СССР, 1981.
- Олпорт Г.* Становление личности. М.: Смысл, 2002.
- Роджерс К.* Клиент-центрированная психотерапия: Теория, современная практика и применение. М.: Психотерапия, 2007.
- Федосееенкова С.М.* Восприятие индивидуально-психологических особенностей человека по фотоизображению его лица: Дисс. ... канд. психол. наук. М.: ИП РАН, 2003.
- Франкл В.* Основы логотерапии. Психотерапия и религия. СПб.: Речь, 2000.
- Франкл В.* Человек в поисках смысла. М.: Прогресс, 1990.
- Холл К.С., Линдсей Г.* Теории личности. М.: Психотерапия, 2008.
- Хрисанфова Л.А.* Динамика восприятия экспрессий лица: Дисс. ... канд. психол. наук. М.: ИП РАН, 2004.
- Frankl V.E.* Logos, Paradox and the search for meaning // Cognition and Psychotherapy / Eds. M.Y. Mahoney, A. Freeman. N.Y.: Plenum, 1985. P. 259–275.
- Langle A., Orgler Ch.* Existence Scale. Wien: GLE-Werlag, 1989.
- Langle A., Orgler Ch., Kundi M.* Die Existenzskala. Manual. Göttingen: Hogrefe, 2000.
- Maddi S.* The Personality Construct of Hardiness: Effects on Experiencing, Coping and Strain // Consulting Psychology Journal: Practice and Research. 1999. № 2. P. 83–94.
- Maddi S.* The Story of Hardiness: 20 Years of Theorizing, Research and Practice // Consulting Psychology Journal. 2002. № 54. P. 173–185.





## EVALUATION OF «DEPTH» – INDIVIDUAL PSYCHOLOGICAL CHARACTERISTICS FROM FACIAL PHOTOGRAPHS

*BARABANSCHIKOV V.A., Institute of Psychology RAS, Center of Experimental Psychology MCUPE, Moscow*  
*MAININA I.N., Center of Experimental Psychology MCUPE, Moscow*

This work is devoted to the experimental investigation of the possibility of adequate assessment of «deep» personality traits of a stranger by a subject's interpretation of photograph of his face. Photographic images of two male and two female faces were presented to the participants of the experiment on screen in random order. Level of the existential fullness (EF) of personality of models, observers, and also representation of personality of the model of the observer were assessed with the help of the «Scales of existence» (A. Langley, K. Orgler). It is shown that 28% of personal properties can be adequately perceived by the photograph of a face. Observers are able to differentiate levels of existential fullness of model's personality and besides all models with lower level of EF are perceived more adequately than those with high levels of EF.

The high level of existential fullness of observers can be considered as a predictor of adequate perception of the «deep» personality traits. Not only «deep» properties of the model and the observer, but also their individual characteristics, among which the most important role is played by self-distance and self-transcendence, included in the process of interpersonal perception

**Keywords:** communication, «deep» and «surface» properties of an individual, interpersonal perception, existential fullness of personality, resonance of personality traits, attribution, projection, introjections, predictors of adequate perception.

### *Transliteration of the Russian references*

*Anan'eva K.I.* Identifikacija i ocenka lic ljudej raznoj rasovoj prinadlezhnosti: Diss. ... kand. psihol. nauk. M.: IP RAN, 2009.

*Artemceva N.G.* Vosprijatie psihologicheskikh harakteristik cheloveka po ego «razdelenomu» licu: Diss. ... kand. psihol. nauk. M.: IP RAN, 2003.

*Baraban'nikov V.A.* Vosprijatie vyrazhenij lica. M.: Institut psihologii RAN, 2009.

*Baraban'nikov V.A.* Vosprijatie individual'no-psihologicheskikh osobennostej cheloveka po izobrazheniju celogo i chastichno otkrytogo lica // Jeksperimental'naja psihologija. 2008. № 1. S. 62–83.

*Baraban'nikov V.A., Anan'eva K.I., Haritonov V.N.* Organizacija dvizhenij glaz pri vosprijatii izobrazhenij lica // Jeksperimental'naja psihologija. 2009. № 2. S. 31–61.

*Baraban'nikov V.A., Demidov A.A.* Dinamika vosprijatija individual'no-psihologicheskikh osobennostej cheloveka po chastichno otkrytomu licu // Psihologija (GU-VShP). 2008. № 1. S. 127–134.

*Baraban'nikov V.A., Diveev D.A.* Rol' kontura lica v vosprijatii individual'no-psihologicheskikh osobennostej cheloveka // Jeksperimental'naja psihologija. 2009. № 3. S. 47–67.

*Baraban'nikov V.A., Nosulenko V.N.* Sistemnost'. Vosprijatie. Obwennie. M.: Institut psihologii RAN, 2004.

*Boldyrev A.O.* Vosprijatie vyrazhenija celogo i chastichno zakrytogo lica: Diss. ... kand. psihol. nauk. M.: IP RAN, 2006.

*Demidov A.A.* Ocenka individual'no-psihologicheskikh osobennostej cheloveka po vyrazheniju ego lica v razlichnyh situacijah vosprijatija: Diss. ...kand. psihol. nauk. M.: IP RAN, 2009.

*Diveev D.A.* Rol' formy lica v vosprijatii individual'no-psihologicheskikh harakteristik cheloveka: Diss. ... kand. psihol. nauk. M.: IP RAN, 2009.

*Zhegallo A.V.* Identifikacija jemocional'nyh sostojanij lica v mikrointervalah vremeni: Diss. ...kand. psihol. nauk. M.: IP RAN, 2007.



- Ljengle A.* Person. Jekzistencial'no-analiticheseskaja teorija lichnosti. M.: Genezis, 2005.
- Ljengle A.* Jekzistencial'nyj analiz – najti soglasie s zhizn'ju // Moskovskij psihoterapevticheskij zhurnal. 2001. №1. S. 5–23.
- Majnina I.N., Vasanov A.Ju.* Standartizacija oprosnika «Shkala jekzistencii» A. Ljengle, K. Orgler // Psihologicheskij zhurnal. 2010. № 1. S. 87–99.
- Malkova T.N.* Vospriyatie jekspressii chelovecheskogo lica: Diss. ... kand. psihol. nauk. M.: IP AN SSSR, 1981.
- Olport G.* Stanovlenie lichnosti. M.: Smysl, 2002.
- Rodzhers K.* Klient-centrirovannaja psihoterapija: Teorija, sovremennaja praktika i primenenie. M.: Psihoterapija, 2007.
- Fedoseenkova S.M.* Vospriyatie individual'no-psihologicheskikh osobennostej cheloveka po fotoizobrazheniju ego lica: Diss. ... kand. psihol. nauk. M.: IP RAN, 2003.
- Frankl V.* Osnovy logoterapii. Psihoterapija i religija. SPb.: Rech', 2000.
- Frankl V.* Chelovek v poiskah smysla. M.: Progress, 1990.
- Holl K.S., Lindsej G.* Teorii lichnosti. M.: Psihoterapija, 2008.
- Hrisanfova L.A.* Dinamika vosprijatija jekspressij lica: Diss. ... kand. psihol. nauk. M.: IP RAN, 2004.