

Особенности временной компетентности студентов с различным статусом профессиональной идентичности

Лебедева Е.В.,

кандидат психологических наук, доцент кафедры психологии образования Института психологии, ФГАОУ ВПО «Российский государственный профессионально-педагогический университет» (ФГАОУ ВПО РГППУ), Екатеринбург, Россия, ekaweb@inbox.ru

Сурнина О.Е.,

доктор биологических наук, профессор кафедры теоретической и экспериментальной психологии Института психологии, ФГАОУ ВПО «Российский государственный профессионально-педагогический университет» (ФГАОУ ВПО РГППУ), Екатеринбург, Россия, Olga.surnina@volumnet.ru

Описывается исследование отдельных показателей временной компетентности студентов, в котором приняли участие 167 человек в возрасте от 18 до 23 лет. Для выявления особенностей временной компетентности использовались: «Опросник временной перспективы» (ZTPI), методика «Временные децентрации», методика «Биографическое шкалирование», «Самоактуализационный тест» (САТ). Статус профессиональной идентичности определялся с помощью опросника А.А. Озеринной. Сравнение четырех групп студентов с различными статусами идентичности подтвердило гипотезу о существовании значимых различий в выраженности отдельных показателей временной компетентности (временной ориентации, способности к построению целостной временной трансспективы). В частности, показано, что молодые люди с достигнутым статусом профессиональной идентичности демонстрируют способность жить настоящим при целостном осознании своего жизненного пути, в то время как для испытуемых с диффузной идентичностью характерны преимущественная ориентация на один из временных модусов и дискретное восприятие времени. Проведенный факторный анализ показал различия в структуре взаимосвязей показателей временной компетентности у студентов с различными статусами идентичности.

Ключевые слова: временная компетентность, временная ориентация, трансспектива, профессиональная идентичность.

Для цитаты:

Лебедева Е.В., Сурнина О.Е. Особенности временной компетентности студентов с различным статусом профессиональной идентичности [Электронный ресурс] // Психологическая наука и образование psyedu.ru. 2014. №1. URL: http://psyedu.ru/journal/2014/2/Lebedeva_Surnina.phtml (дата обращения: дд.мм.гггг)

For references:

Lebedeva E.V., Surnina O.E. Features of the temporal competence in students with different status of professional identity [Elektronnyi resurs] *Psikhologicheskaya nauka i obrazovanie PSYEDU.ru [Psychological Science and Education PSYEDU.ru]*, 2014, no. 1. Available at: http://psyedu.ru/journal/2014/2/Lebedeva_Surnina.phtml (Accessed dd.mm.yyyy). (In Russ., Abstr. in Engl.)

В условиях значительного увеличения темпа жизни, информатизации общества и усложнения производственных технологий проблема профессиональной идентичности становится одной из наиболее обсуждаемых в современной психологической науке. Возрастание объема информации привело к затруднениям самоопределения будущих специалистов, вынужденных оперативно и гибко корректировать траекторию личностного и профессионального развития с учетом изменяющейся профессиональной среды. В связи с этим в центре внимания исследователей оказались вопросы формирования профессиональной идентичности, выявления социально-психологических факторов и внутренних предпосылок ее становления.

В работах отечественных авторов профессиональная идентичность понимается как многомерный и интегративный психологический феномен, который обеспечивает целостность, тождественность и определенность развивающейся личности [7]. Это сложная система представлений о мире профессий и себе в профессии, определяющая как отдельные выборы сферы деятельности, так и построение целостной линии жизни. В структуре профессиональной идентичности выделяются следующие компоненты: когнитивный, эмоционально-ценностный и мотивационно-ценностный. Содержание когнитивного компонента представлено профессиональными знаниями и убеждениями, а также профессиональными смыслами, что находит отражение в образе профессии и профессионала. Эмоциональный аспект базируется на самоотношении и проявляет себя в отношении к профессии и профессиональной самооценке. Мотивационно-ценностный компонент включает в себя учебно-профессиональные цели и планы, профессиональные установки и ожидания [4].

Современные концепции профессиональной идентичности основываются на понятии «идентичность», определяемом в трудах Э. Эриксона как некое интегративное свойство личности, формирование которого происходит в течение всей жизни [8]. Развитие идентичности сопряжено с переживанием специфических для каждого возраста психосоциальных кризисов.

Одной из наиболее удачных попыток операционализации предложенного конструкта можно считать статусную модель идентичности Дж. Марсиа (J. Marcia). Автор рассматривает идентичность как внутреннюю, самосоздающуюся, динамическую организацию потребностей, способностей, убеждений и индивидуальной истории, проявляющуюся в паттернах решения проблем. На основе двух критериев – наличия или отсутствия кризиса и принятия обязательств – были выделены четыре статуса идентичности: диффузный, предрешенный, достигнутый и статус моратория [9].

Развитие профессиональной идентичности связано со становлением процессов самоопределения, персонализации и рефлексии. Важнейшим условием достижения профессиональной идентичности является временная компетентность личности, проявляющая себя как в рациональном использовании временных ресурсов, так и в возможности построения целостной временной трансспективы, создании образа профессионального будущего. Ж. Нюттен (J. Nuttin) раскрывает данный конструкт через понятие «темпоральная интеграция». Последняя трактуется как способность субъекта усматривать в будущем продолжение настоящего и прошлого. Построение адекватного образа Я невозможно без учета «темпоральности» личности: временная координата обеспечивает развертку индивидуальной истории субъекта деятельности в направлении желаемого будущего.

Таким образом, изучение специфики временной компетентности учащихся и студентов на этапе интенсивного формирования профессиональной идентичности представляется весьма актуальным.

Объектом предпринятого нами исследования стала временная компетентность студентов. Предметом изучения – особенности временной компетентности во взаимосвязи со статусом профессиональной идентичности студентов первого года обучения.

Нашей целью было изучение специфики временной компетентности студентов с различным статусом профессиональной идентичности. В качестве гипотезы было

выдвинуто предположение, что студенты с разным статусом профессиональной идентичности отличаются по выраженности и структуре взаимосвязи показателей, характеризующих временную компетентность.

Для выявления особенностей временной компетентности испытуемых использовались следующие методики:

- «Опросник временной перспективы» (ZTPI) Ф. Зимбардо в адаптации А. Сырцовой, Е.Т. Соколовой, О.В. Митиной [6];
- методика «Временные децентрации» А.А. Кроника, Е.И. Головахи [1];
- методика «Биографическое шкалирование» [3];
- «Самоактуализационный тест» (САТ) Э. Шостром в адаптации Ю.Е. Алешиной, Л.Я. Гозман, М.В. Загика и М.В. Кроз.

Статус профессиональной идентичности определялся с помощью методики «Опросник профессиональной идентичности» А.А. Озеринной [5].

В нашем исследовании приняли участие 167 студентов I и II курсов Российского государственного профессионально-педагогического университета в возрасте от 18 до 23 лет (67 мужчин и 100 женщин), обучающихся по специальности «Профессиональное обучение».

Анализ полученных данных показал, что в выборке преобладают молодые люди с «достигнутым» статусом профессиональной идентичности (39 %), иными словами большинство студентов выражают позитивное отношение к выбранной профессии и желание совершенствоваться в ней. Оставшаяся часть выборки распределилась примерно одинаково между «мораторием» (20 %), «предрешенной» (17 %) и «диффузной» идентичностью (24 %). Такое распределение статусов согласуется с данными, полученными А.А. Озеринной, и характеризует кризис профессиональной идентичности, наиболее ярко выраженный в первый и последний годы профессионального обучения [4]. Таким образом, упомянутый кризис, по-видимому, имеет место не только на начальном этапе обучения, но и продолжается на II курсе, по крайней мере, при обучении специальности.

При изучении временной компетентности традиционно большое внимание уделяется временной ориентации личности. В рамках нашего исследования направленность на какой-либо из временных модусов измерялась с помощью методики «Временные децентрации». Согласно причинно-целевой концепции, временная децентрация предполагает возможность переноса личного временного центра в какой-либо момент прошлого или будущего. Максимальная оценка каждой ориентации составляет четырнадцать баллов, минимальная равна двум баллам. Полученные результаты представлены в табл. 1.

Таблица 1

Процентное соотношение временных децентраций у студентов с различным статусом профессиональной идентичности (%)

№ п/п	Статус идентичности	Виды децентрации			
		прошлое	настоящее	будущее	смешанная
1	Диффузный	0	52	29	19
2	Предрешенный	7	53	13	27
3	Мораторий	6	72	22	0
4	Достигнутый	3	60	34	3

Как видно из представленных данных, большинство молодых людей ориентированы на настоящее и будущее, и лишь незначительный процент выборки локализует свой личный временной центр в ближайшем или отдаленном прошлом. В большей степени центрация на настоящем характерна для студентов, находящихся в стадии актуального кризиса идентичности, – «моратория». У молодых людей встречается тенденция совмещения временных ориентаций. В работе О.В. Кинелёвой предлагается интерпретация феномена ориентации на настоящее–будущее как способности к предвосхищению событий, «объемному видению» моментов жизни с точки зрения будущего [2]. Однако, учитывая, что тенденция к совмещению наблюдается преимущественно у студентов, не прошедших через кризис идентичности («диффузная» и «предрешенная» идентичности), можно предположить, что она свидетельствует скорее о трудностях локализации личного временного центра: молодые люди затруднялись в определении своего места на временной шкале, и, как следствие, ответы по разным шкалам слабо согласовывались друг с другом.

Согласно результатам корреляционного анализа, децентрация в прошлое отрицательно коррелирует с показателем профессиональной идентичности «Собственные учебно-профессиональные планы» ($r=-0,40$). Центрация на настоящем обнаруживает положительную связь с автономностью профессиональной позиции ($r=0,28$), а децентрация в будущее значимо связана со шкалой «Собственные учебно-профессиональные планы» ($r=0,26$). Иными словами, направленность личности на настоящее и будущее проявляется в активном планировании жизни, в то время как обращенность в прошлое затрудняет процесс профессионального выбора, в результате чего молодые люди предпочитают «плыть по течению», реализуя навязанные планы либо откладывая принятие окончательного решения.

Для изучения отношения испытуемых к различным временным модусам использовалась модифицированная методика Ф. Зимбардо «Опросник временной перспективы» (ZTPI). На основе подсчета средних значений у испытуемых с различным статусом профессиональной идентичности были получены схожие профили временной перспективы: наибольшие значения принимали показатели шкал «Позитивное прошлое» и «Гедонистическое настоящее», средние значения наблюдались по шкале «Будущее» и относительно низкие результаты – по шкалам «Негативное прошлое» и «Фаталистическое настоящее». Такое соотношение показателей свидетельствует о том, что выявленная ранее тенденция к децентрации в будущее, по-видимому, представляет собой осознанный и социально желательный аспект временных установок, тогда как неосознанный временной «центр тяжести» приходится на переживание актуальных изменений. Молодые люди склонны получать удовольствие от текущих событий, не заботясь о возможных последствиях. Этот своеобразный юношеский оптимизм подкреплен приятными ностальгическими воспоминаниями о прошлом.

Оценка значимости различий производилась посредством однофакторного дисперсионного анализа. Критерий однородности дисперсии Ливиня показал, что дисперсии для каждой из групп статистически достоверно не различаются, следовательно, результаты ANOVA могут быть признаны корректными. Согласно полученным данным, разность между средними значениями по шкале «Гедонистическое настоящее» для групп студентов с различным статусом профессиональной идентичности статистически достоверна ($p<0,05$). Для более детального сопоставления групп использовался метод контрастов, который показал, что испытуемые с диффузным статусом профессиональной идентичности имеют статистически более низкий результат по данной шкале. Молодые люди с неопределенной идентичностью испытывают дискомфорт из-за невозможности детализировать временную перспективу и оценить правильность уже сделанного профессионального выбора.

Для изучения специфики событийного структурирования времени жизни было проведено биографическое шкалирование, в ходе которого испытуемые должны были разметить «линию жизни» значимыми событиями и графически представить продолжительность отдельных временных периодов, используя в качестве эталона линию,

длина которой соответствовала всему пройденному жизненному пути. Вычисленная при этом экспонента психофизической функции оценки длительности временных интервалов отражает степень соответствия субъективной шкалы переживаний прошлого шкале реальных длительностей этих событий. Чем ближе показатель степени к единице, тем адекватнее субъективная шкала, тем больше она соответствует физической (табл. 2).

Таблица 2

Показатели распределения индивидуальных значений экспонент психофизической функции у студентов с разными статусами профессиональной идентичности

№ п/п	Параметр распределения	Статус идентичности			
		диффузный	предрешенный	мораторий	Достигнутый
1	Среднее (X_n)	1,45	1,52	1,17	1,31
2	Стандартное отклонение	1,36	0,63	0,36	0,39
3	Минимум	0,25	0,66	0,44	0,82
4	Максимум	6,80	2,83	2,00	2,38
5	Асимметрия	3,50	1,02	0,33	0,97
6	Эксцесс	14,04	1,69	1,85	0,96

Испытуемые из разных подгрупп демонстрируют сходную тенденцию к переоценке длительности временных интервалов, заканчивающихся в недавнем прошлом и настоящем, по сравнению с длительностью интервалов, имеющих окончание в отдаленном прошлом. На наш взгляд, отмеченная тенденция отражает повышенную значимость настоящего. Рефлексия изменений, происходящих в жизни молодых людей, находит выражение в группировании значимых событий в интервале последнего года. Суммирование межстимульных интервалов приводит к увеличению экспоненты психофизической функции.

Сравнение групп с использованием непараметрического критерия Краскелла–Уоллеса не выявило значимых различий в шкалировании времени у испытуемых с различным статусом профессиональной идентичности. Тем не менее, обращает на себя внимание размах вариаций в группе испытуемых с диффузной идентичностью. Высокий эксцесс и асимметрия в сочетании с увеличением дисперсии свидетельствуют о неоднородности выборки, что в данном случае может быть проинтерпретировано как неопределенность временных стратегий. Трудности локализации себя на временной шкале, отмеченные у студентов с диффузной идентичностью, проявились и в так называемых инверсиях оценок – нарушениях хронологической последовательности значимых событий.

Для оценки способности студентов к построению временной транспективы использовалась шкала «Компетентность во времени» из методики «Самоактуализационный тест» (САТ). У большинства студентов отмечен средний уровень выраженности данного показателя.

Наиболее высокие значения наблюдались в группе молодых людей с достигнутой идентичностью ($X_n=8,39$). Студенты с диффузной идентичностью показали самый низкий результат ($X_n=6,61$).

Процентные соотношения баллов по данной методике у студентов с разной степенью профессиональной идентичности представлены на диаграмме (рис.).

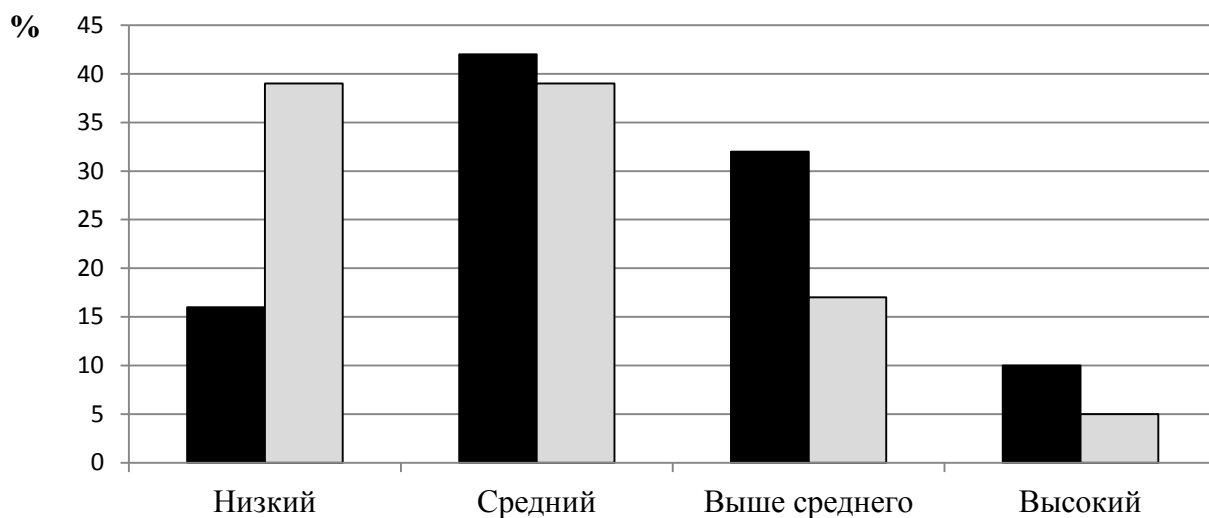


Рис. Распределение баллов по шкале «Компетентность во времени» (CAT) у студентов с разными статусами профессиональной идентичности: ■ – достигнутый; □ – диффузный

Использование критерия Манна–Уитни позволило выявить достоверное различие между группой студентов с достигнутым статусом идентичности и группой студентов с диффузным статусом идентичности. Молодые люди с достигнутым статусом профессиональной идентичности демонстрируют способность жить настоящим при целостном осознании своего жизненного пути. Средние и низкие значения у испытуемых с диффузным статусом идентичности свидетельствуют о преимущественной ориентации на один из временных модусов и дискретном восприятии времени.

С целью выявления структурного своеобразия временной компетентности у студентов с различным статусом профессиональной идентичности полученные результаты были подвергнуты факторному анализу с варимакс-вращением. В процедуре анализа участвовали показатели шкал ZPTI, параметр «компетентность во времени» (CAT) и основные шкалы методики А.А. Озеринной – «Сформированность идентичности» и «Зрелость идентичности». Проверка данных по критерию Бартлетта и КМО подтвердила приемлемую адекватность выборки для факторного анализа.

Проведенный анализ показал различия в структуре взаимосвязей различных компонентов временной компетентности между собой, а также их связи с основными показателями профессиональной идентичности.

В группе студентов с **достигнутой идентичностью** было выявлено три фактора. Первый (фактор 28 %), обозначенный как *сбалансированная временная перспектива*, включает в себя данные, полученные по шкалам «Позитивное прошлое» (0,899), «Будущее» (0,870) и «Гедонистическое настоящее» (0,797). Второй фактор объединил шкалу «Компетентность во времени» (0,865), а также показатели по шкалам с отрицательным факторным весом – «Негативное прошлое» (-0,831) и «Фаталистическое настоящее» (-0,649). Данное сочетание переменных характеризует временную стратегию, которая может быть обозначена как *управляемая трансспектива*. Третий фактор (18 %) объединил показатели профессиональной идентичности – «Сформированность» (0,884) и «Зрелость» (0,663). Таким образом, у студентов данной группы показатели «Временная компетентность» и

«Профессиональная идентичность» не образуют общего фактора, что, на наш взгляд, свидетельствует о завершении кризиса идентичности и возрастании когнитивной сложности, проявившей себя в обособлении образа «профессионального Я».

У студентов с **предрешенной идентичностью** также определено три фактора, суммарно объяснивших 80 % дисперсии. Первый фактор (30 %), названный *дискретная позитивная идентичность*, включил в себя показатели «Зрелость идентичности» (0,842), «Позитивное прошлое» (0,838) и «Ориентация на будущее» (0,526), а также показатели с отрицательными весами – «Компетентность во времени» (-0,666) и «Негативное прошлое» (-0,453). Характер связей свидетельствует о том, что сформированный образ себя в профессии базируется на позитивных моментах прошлого и идеалистических представлениях о будущем, но не является следствием осмысления целостного жизненного пути. Во второй фактор (27 %) вошли показатели: «Гедонистическое настоящее» (0,887), «Фаталистическое настоящее» (0,779), «Негативное прошлое» (0,451) и «Низкая временная компетентность» (-0,645). Данный фактор может трактоваться как *пассивная ориентация на настоящее*: будучи не уверенными в своем профессиональном выборе, молодые люди склонны получать удовольствие от текущего момента, не пытаясь контролировать происходящее. Содержание третьего фактора – *управляемое профессиональное будущее* – «Сформированность идентичности» (0,959), «Ориентация на будущее» (0,812) и низкие значения по шкале «Фаталистическое настоящее» (-0,453).

Иная структура взаимосвязей наблюдается у студентов, находящихся на стадии **моратория**. Первый фактор, обозначенный нами как *оптимальная достигнутая идентичность* (33 %), объединяет «Зрелость профессиональной идентичности» (0,919) и «Сформированность профессиональной идентичности» (0,700), «Гедонистическое восприятие настоящего» (0,858), а также в равной степени «Позитивное восприятие прошлого» (0,453) и «Негативное восприятие прошлого» (0,424). Второй фактор – *активность в восприятии времени* (25 %) – включил в себя шкалу «Будущее» (0,796), «Позитивное прошлое» (0,738) и, взятую с отрицательным факторным весом, шкалу «Фаталистическое настоящее» (-0,759). В состав третьего фактора – *центрация на негативном прошлом* – (23 %), вошли показатели: «Низкая компетентность во времени» (-0,891), «Негативное прошлое» (0,727) и «Фаталистическое настоящее» (0,510). В целом, структура связей свидетельствует о стремлении разрешить переживаемый кризис. Можно предположить, что ключевым моментом в обретении новой идентичности станет переработка прошлого опыта, связанного с ошибками и разочарованиями.

У студентов с **диффузной идентичностью** было выделено три фактора, объяснивших 74 % дисперсии. В первый фактор (31 %) вошли показатели: «Ориентация на будущее» (0,910) и «Сформированность идентичности» (0,902), а также «Фаталистическое настоящее» с отрицательным весом (-0,861). Данное сочетание, уже встречавшееся у испытуемых с предрешенной идентичностью, мы обозначили как *управляемое профессиональное будущее*. Второй фактор (24 %) – *восприятие прошлого* – образован обратно пропорциональной взаимосвязью показателей «Позитивное прошлое» (0,901) и «Негативное прошлое» (-0,876). В третий фактор (19 %), обозначенный как *профессиональная транспектива*, вошли показатели «Компетентность во времени» (0,866) и «Зрелость профессиональной идентичности» (0,792). Как видно из представленных данных, гедонистическое настоящее, интерпретируемое как ориентация на получение удовольствия от каждого проживаемого момента, не вошло ни в один из факторов. Обособление прошлого свидетельствует о трудностях в построении целостной временной транспективы.

Подводя итоги, можно констатировать наличие тесной взаимосвязи временной компетентности личности и становления ее профессиональной идентичности. Сравнение четырех групп студентов с различными статусами идентичности подтвердило гипотезу о существовании значимых различий в выраженности отдельных показателей временной компетентности (временной ориентации, способности к построению целостной временной транспективы). В частности, было выявлено, что студенты с достигнутой идентичностью

значимо отличаются от студентов с диффузной идентичностью по выраженности компетентности во времени, определяемой по методике САТ, и гедонистическому восприятию настоящего.

Проведенный факторный анализ показал различия в структуре взаимосвязей показателей временной компетентности у студентов с различными статусами идентичности, что стало подтверждением выдвинутых нами гипотез. Студенты с достигнутой идентичностью демонстрируют признаки сбалансированной временной ориентации, проявляющейся в позитивном отношении к прошлому, настоящему и будущему и в возможности гибко переключаться между временными модусами в зависимости от внутренних факторов или ситуативных требований. Достигнутый уровень временной компетентности и профессиональная идентичность представляют собой два относительно независимых конструкта, служащих проявлением глубинного процесса самоидентификации в процессе личностного становления. У молодых людей, переживающих острый кризис профессиональной идентичности или только готовящихся к нему, наблюдается взаимосвязь характеристик временной ориентации и показателей идентичности. Характер описанных взаимосвязей свидетельствует о дискретности временной транспективы.

Отмеченные тенденции открывают возможность для дальнейшего изучения взаимосвязи временной компетентности личности и формирования образа «профессионального Я». Несомненный теоретический и практический интерес представляет изучение особенностей временной ориентации и транспективы на разных стадиях профессионального становления с целью выявления предикторов успешной профессионализации.

Литература

1. *Болотова А.К.* Психология организации времени: Учеб. пособие для студ. вузов. М.: Аспект Пресс, 2006. 254 с.
2. *Кинелёва О.В.* Гендерные особенности временной компетентности студентов // Вестник Одесского национального университета. Психология. 2012. Т. 17. № 3. С. 54–62.
3. *Лебедева Е.В.* Особенности восприятия времени людьми пожилого и старческого возраста: Дис. ... канд. психол. наук. Екатеринбург, 2004. 185 с.
4. *Озерина А.А.* Специфика профессиональной идентичности студентов-бакалавров // Вестник ВолГУ. 2011. Сер. 11. № 1. С. 100–104.
5. Самоопределение учащейся молодежи в современных конфликтующих реальностях / Под ред. Э.Ф. Зеера. Екатеринбург: Изд-во Уральского федерального ун-та им. Б.Н. Ельцина, 2012. 103 с.
6. *Сырцова А., Соколова Е.Т., Митина О.В.* Адаптация опросника временной перспективы личности Ф. Зимбардо // Психологический журнал. 2008. Т. 29. № 3. С. 101–109.
7. Тренинг профессиональной идентичности / Автор-сост. Л.Б. Шнейдер. М.: Изд-во Моск. психолого-социального ин-та; Воронеж: Изд-во НПО «МОДЭК», 2008. 208 с.
8. *Эриксон Э.* Детство и общество / Пер. [с англ.] и науч. ред. А.А. Алексеев. СПб.: Летний сад, 2000. 415 с.
9. *Marcia J.E.* Identity in adolescence // J. Adelson (Ed.). Handbook of Adolescent Psychology. N.Y.: Wiley, 1980. P. 213–231.

Features of the Temporal Competence in Students with Different Status of Professional Identity

Lebedeva E.V.,

PhD (Psychology), Associate Professor, Chair of Educational Psychology, Institute of Psychology, Russian State Vocational Pedagogical University, Ekaterinburg, Russia, ekaweb@inbox.ru

Surnina O.E.,

Dr. Sci. (Biology), Professor, Chair of Theoretical and Experimental Psychology, Institute of Psychology, Russian State Vocational Pedagogical University, Ekaterinburg, Russia, Olga.surnina@volumnet.ru

We describe the study of individual indicators of temporal competence in students. The participants were 167 people aged 18 to 23 years. To identify the features of the temporal competence we used: Temporal perspective inventory (ZTPI), Temporary decenteration technique, Biographic scaling, Self-actualization Test (SAT). The status of professional identity was determined using a questionnaire by A.A. Ozerina. The comparison of four groups of students with different identity statuses confirmed the hypothesis of the existence of significant differences in the expression of individual indicators of temporal competence (temporal orientation, the ability to construct a coherent time transpective). In particular, it is shown that young people who has reach the status of professional identity, demonstrate the ability to live in the present with a holistic awareness of their way of life, while for subjects with diffuse identity, prevailed the orientation on one of the time modes and discrete time perception. The factor analysis showed differences in the structure of relationships between temporal competence indicators in students with different status identity.

Keywords: temporal competence, temporal orientation, transpective, professional identity.

References

1. Bolotova A.K. *Psikhologiya organizatsii vremeni: Uchebnoe posobie dlia studentov vuzov* [Psychology of time management: Textbook for students]. Moscow: Aspekt Press, 2006. 254 p.
2. Kineleva O.V. *Gendernye osobennosti vremennoi kompetentnosti studentov* [Gender features of the temporal competence of students]. *Vestnik Odesskogo natsional'nogo universiteta. Psikhologiya* [Herald of ONU. Psychology], 2012. Vol.17, no. 3, pp. 54–62.
3. Lebedeva E.V. *Osobennosti vospriiatiia vremeni liud'mi pozhilogo i starcheskogo vozrasta. Diss. kand. psikh. nauk* [Features perception of time people elderly. Ph. D. (Psychology) diss.]. Ekaterinburg, 2004. 185 p.
4. Ozerina A.A. *Spetsifika professional'noi identichnosti studentov-bakalavrov* [Specificity of professional identity of undergraduate students]. *Vestnik VolGU* [Herald of VolGU], 2011, seriya 11, no.1, pp. 100–104.
5. *Samoopredelenie uchashcheisia molodezhi v sovremennykh konfliktuiushchikh real'nostiakh* [Self-determination of students in modern conflicting realities]. Zeer E.F., ed. Ekaterinburg: Publ. Ural'skogo federal'nogo universiteta im. B.N. Eltsina, 2012. 103 p.
6. Syrtsova A., Sokolova E.T., Mitina O.V. *Adaptatsiia oprosnika vremennoi perspektivy lichnosti F. Zimbardo* [Adaptation of a Zimbardo's questionnaire of temporary perspective of the personality]. *Psikhologicheskii zhurnal* [Psychological journal], 2008, vol. 29, no. 3, pp. 101–109.

7. Trening professional'noi identichnosti [Training of professional identity]. L.B. Shneider. Moscow: Publ. Moskovskogo psikhologo-sotsial'nogo instituta; Voronezh: Publ. NPO «MODEK», 2008. 208 p.

8. Erikson E. Detstvo i obshchestvo [Childhood and Society]. Alekseev A.A., ed. St. Petersburg: Letnii sad, 2000. 415 p.

9. Marcia J.E. Identity in adolescence. J. Adelson (ed.). Handbook of Adolescent Psychology. N.Y.: Wiley, 1980, pp. 213–231.