
Виды и формы аддиктивного поведения сотрудников правоохранительных органов

Чернышева Е. В., кандидат психологических наук, доцент кафедры психологии служебной деятельности и педагогики, Федеральное государственное казенное образовательное учреждение высшего образования «Уральский юридический институт Министерства внутренних дел Российской Федерации» (evchern2010@gmail.com)

Суслова В. Р., участковый уполномоченный полиции, МО МВД России (frau.lera2011@yandex.ru)

В статье обсуждаются виды и формы аддиктивного поведения сотрудников правоохранительных органов (на примере сотрудников органов внутренних дел) во взаимосвязи с индивидуально-психологическими особенностями. Акцентируется внимание на имеющихся различных подходах к аддиктивному поведению в научной литературе. Согласно полученным данным, среди сотрудников органов внутренних дел больше всего проявляются зависимость от людей и отношений, интернет-компьютерная зависимость, трудоголия и адреналиномания в виду особенностей осуществления профессиональной деятельности. Выявлено, что более половины сотрудников органов внутренних дел имеют тенденцию к проявлению аддиктивного поведения. Описаны специфические структуры проявления аддиктивного поведения у сотрудников органов внутренних дел, выделенные при помощи факторного анализа. Выбранная пятифакторная модель позволила описать особенные формы проявления аддикций: аддикция негативных связей, эмоциональная аддикция, дистанцированность от социума, интровертированный трудоголизм, эмоциональные межличностные связи. Выявлены закономерности связи аддиктивного поведения с эмоциональной нестабильностью, тревожностью, социальной включенностью, подозрительностью, эмоциональной регуляцией поведения.

Ключевые слова: аддиктивное поведение, аддикции, зависимости, алкоголизм, наркомания, интернет-компьютерная зависимость, трудоголия, адреналиномания, зависимость от людей и отношений (аддикция отношений).

Для цитаты:

Чернышева Е.В., Суслова В.Р. Виды и формы аддиктивного поведения сотрудников правоохранительных органов. [Электронный ресурс] // Психология и право. 2019(9). № 2. С.15-38.
doi: 10.17759/psylaw.2019090202

For citation:

Chernysheva E.V., Suslova V.R. Types and forms of addictive behavior of law enforcement employees. [Elektronnyi resurs]. *Psikhologiya i pravo [Psychology and Law]*, 2019(9), no. 2. pp.15-38.
doi: 10.17759/psylaw.2019090202

В настоящее время процессы глобализации, инновационные технологии способствуют развитию прогресса и общества, а также — увеличению числа различных форм аддикций. Наличие и реализация аддиктивного поведения среди населения способствуют увеличению объемов социального, экономического ущерба и преступности. Помимо этого, распространенность людей с аддикциями и их борьба за свободное проявление своего аддиктивного поведения существенно ущемляют права и свободу не аддиктивного населения и даже грозят сломом традиционных институтов, составляющих основу государства [6; 11].

Для сотрудников органов внутренних дел наличие аддиктивного поведения не должно быть приемлемо, поскольку в соответствии с Федеральным Законом от 7 февраля 2011 года № 3-ФЗ «О полиции» они призваны защищать а не ущемлять жизнь, здоровье, права и свободы человека и гражданина, реализовывая аддиктивное поведение [12].

В эпоху Древнего Рима «аддиктами» называли иноземцев, попавших в рабство, а на грудь им вешали табличку с надписью «AdDictum», что в переводе на русский язык означало «Уже продан, лишен прав и воли, поступил в распоряжение хозяина». Началом системного, международного научного изучения аддиктивного поведения указывается 1884 год, когда, сначала в Великобритании, затем в США и Австралии на волне борьбы с патологической игроманией, алкоголизмом и наркоманией, наносившими большой экономический ущерб, начал издаваться журнал «British Journal of Addictions» [14, с. 18].

С 90-х гг. 20 в. изучение феномена зависимостей приобретает новый, «технологический», ракурс. Вопрос исследований аддиктивного поведения поднимался Бриль-Краммером (1818), подробно описавшим патологические состояния при запойной форме алкоголизма [9]. В 1995 г. британский аддиктолог Марк Гриффитс в статье «Технологические аддикции» отмечает, что у активно играющих в игровые автоматы в клинической картине наблюдаются в точности те же симптомы, что и у употребляющих психоактивные вещества: получение удовольствия от деятельности; повышение толерантности, требующее увеличение интенсивности продолжительности деятельности; наличие абстинентного синдрома; стремление к социальной изоляции; рецидивы; множественные и различные по характеру конфликты с социальным окружением в связи с деятельностью. Такую же картину он обнаружил у части пользователей других девайсов, что побудило Гриффитса ввести в научный оборот термин «не-химические аддикции». Гриффитс связал появление новых форм аддикций с развитием электронных технологий, особенно Интернета.

В России одним из первых к вопросу систематизации форм аддиктивного поведения обращался Ц.П. Короленко; особый вклад в изучение проблемы аддикций внес А.В. Смирнов, опубликовав несколько научных работ, среди которых — монография «Психология аддиктивного поведения», и создав методики по выявлению аддикций [8; 13; 14]. Несмотря на многочисленные исследования в данной области, фундаментальных работ по психологии

аддиктивного поведения среди сотрудников органов внутренних дел в настоящее время нет.

В зависимости от особенностей методологии, лежащей в основе исследований аддиктивного поведения, приведем несколько наиболее распространенных определений, предложенных в отечественных научных источниках.

1. Аддиктивное поведение (зависимое поведение) связано с повторным, часто насильственным, вынужденным совершением определенных поступков без ясной рациональной мотивации, противоречащим интересам аддикта и окружающих его людей [4; 5].

2. Аддиктивное поведение — это один из типов девиантного (отклоняющегося) поведения с формированием стремления человека к уходу от реальности путем искусственного изменения своего психического состояния посредством приема некоторых веществ или постоянной фиксации внимания на определенных видах деятельности с целью развития и поддержания интенсивных эмоций [10, с. 34].

3. Аддикция — стойкая сверхценная, трудно поддающаяся контролю привычка к деятельности с заранее прогнозируемым негативным эффектом, сопровождаемой изменением настроения, снижением барьера самокритичности, ростом толерантности, абстиненцией и обязательно наступающим рецидивом [14].

4. Аддиктивное поведение — рецидивирующее, компульсивное, ясно и рационально не мотивированное, не поддающееся контролю побуждение к совершению определенных действий или поступков, конечной целью которых является получение субъективного физического и психологического удовольствия, источником которого могут выступать как психоактивные вещества, так и различные виды деятельности, опредмечивающие аддикцию [14, с. 8].

5. Зависимость как самоподдерживающаяся форма активности, порождающая специфическое личностное образование [3, с. 7].

6. Зависимость как адаптивное поведение направлена на то, чтобы облегчить боль, вызванную аффектами, и на некоторое время повысить способность владеть собой и функционировать [2].

7. Аддиктивное поведение как стремление к уходу от реальности посредством изменения своего психического состояния начинает доминировать в сознании, становясь центральной идеей, вторгающейся в жизнь, приводя к отрыву от реальности [8, с. 291—292].

На сегодняшний день выделено множество различных видов аддикций: алкоголизм; наркомания; гэмблинг; патологический шоппинг; интернет-компьютерная зависимость; трудоголия; патологическое влечение к риску (адреналиномания); любовная зависимость; сексуальная зависимость; зависимость от определенных людей и отношений (аддикция отношений).

Остановимся на видах, преобладающих формах и степени выраженности аддиктивного поведения, встречаемых в среде сотрудников органов внутренних дел, и

проанализируем корреляционные связи между индивидуально-психологическими особенностями и проявлениями аддиктивного поведения.

Эмпирическую базу исследования особенностей аддиктивного поведения составили обучающиеся образовательных организаций и сотрудники подразделений МВД России в количестве 74 человек. Для изучения особенностей проявления аддиктивного поведения и связи их с индивидуальными особенностями личности были использованы следующие методики.

1. Опросник диагностики аддикций «ОДА-2010» А.В. Смирнова — использовался для диагностики наличия у испытуемых различных форм аддиктивного поведения. Методика содержит более 100 утверждений, которые соотнесены со шкалами: алкогольная зависимость; наркотическая зависимость; гэмблинг (игромания); адреналиномания; сексуальная зависимость; любовная зависимость; зависимость от людей и отношений; компьютерная и интернет-зависимость; трудовоголия; шкала лжи. После получения результатов диагностики в соответствии со стеновыми значениями был установлен статус аддикций: аддикция отсутствует, тенденция к аддикции, аддикция присутствует.

2. 16-факторный личностный опросник Р.Б. Кеттелла (16PF) — применялся для оценки индивидуально-психологических особенностей личности и описания межличностных отношений [16].

3. Графологическая диагностическая методика «ГАЛС-2005» А.В. Смирнова, основанная на подробном анализе почерка, — позволила диагностировать широкий диапазон личностных особенностей: формы социальной адаптации, криминальность и благонадежность индивида, личностную и социальную зрелость, характер межличностных отношений, специфику интеллектуальной деятельности, направленность социальных отношений, позицию индивида по отношению к социуму, способы регуляции поведения, характер деловой активности, степень выраженности у индивида аддикций.

4. Тест интернет-зависимости С.А. Кулакова (2004) — использовался для определения уровня интернет-зависимости: незначительный, серьезное влияние интернета, высокая доля вероятности интернет-зависимости [7, с. 141—154].

В соответствии с полученными данными значений основных шкал методик для испытуемых характерны: тенденция к соблюдению норм и правил в большинстве жизненных и профессиональных ситуаций; реалистичное отношение к жизни, зрелость и адекватность жизненных притязаний; стремление развивать только позитивные и бесконфликтные отношения с окружающими. У сотрудников органов внутренних дел наблюдается социально позитивная включенность в систему развитых и поддерживаемых официальных и неофициальных контактов и отношений; способность вступать в отношения и развивать их без потери собственной аутентичности. Анализируя показатели таких шкал, как репродуктивный и креативный интеллект, активность и пассивность, у большинства сотрудников эффективность труда зависит от четкости получаемых инструкций и в служебной деятельности — от выполнения преимущественно того, что соответствует должностной инструкции.

С помощью λ -критерия Колмогорова—Смирнова эмпирические данные исследования были подвергнуты проверке на нормальность распределения. Полученные значения свидетельствуют о том, что распределение данных по шкалам методик «ОДА-2010», «ГАЛС-

2005» и 16-ФЛО Р.Б. Кеттелла нормальное ($d < 0,3$ при $p < 0,05$), что в свою очередь позволяет нам использовать методы математико-статистической обработки данных, в частности, коэффициент линейной корреляции Пирсона, а также распространять полученные результаты исследования на схожую выборку.

Степень выраженности различных видов и форм аддикций среди сотрудников различна (рис. 1, 2). Сотрудники наиболее подвержены интернет-компьютерной зависимости (6,07), трудоголия занимает второе место (5,43) — обеспокоенность карьерным ростом, заинтересованность стабильностью своего финансово-экономического положения.

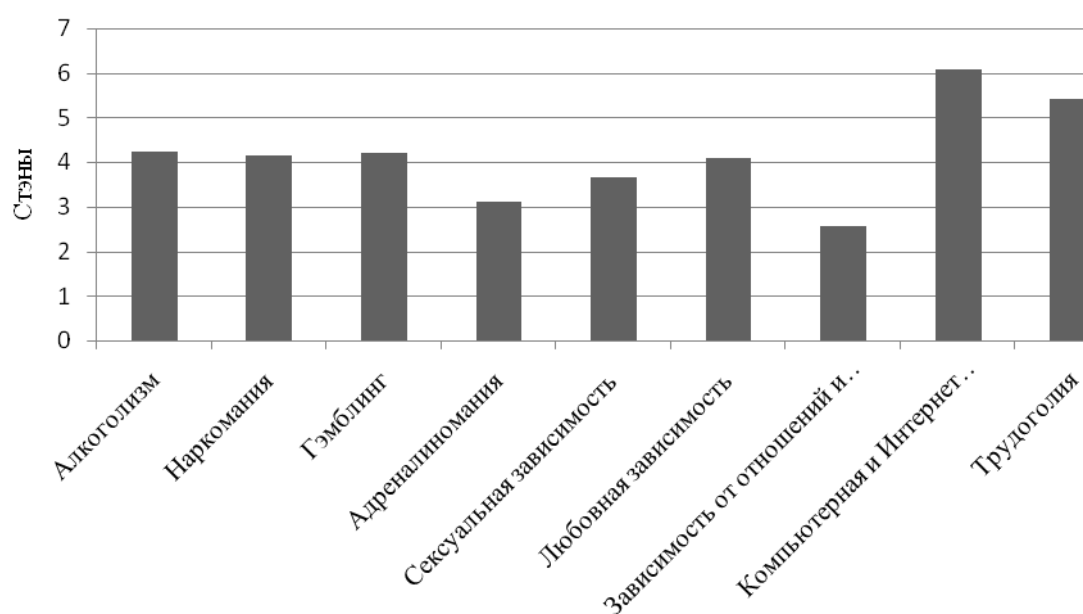


Рис. 1. Степень выраженности аддикций у сотрудников (методика «ОДА-2010»)

Значения среднего по методике «ГАЛС-2005» свидетельствуют о том, что наиболее выражены в среде сотрудников зависимость от людей и отношений (60,5%), интернет-компьютерная зависимость (51,7%); трудоголия (49,1%) и адреналиномания (49,1%) (рис. 2). Высокую выраженность зависимости от людей и отношений можно объяснить особенностями несения службы в органах внутренних дел. Интенсивность данной зависимости определяется степенью «подчиненности», структурой служебных отношений с наличием строгой иерархичности и подчиненности. Специфика службы, систематическое участие сотрудников в опасных для жизни и здоровья ситуациях обуславливает выраженность адреналиномании. Необходимо также отметить, что деятельность сотрудников многие авторы относят к категории экстремальной, стрессогенной.

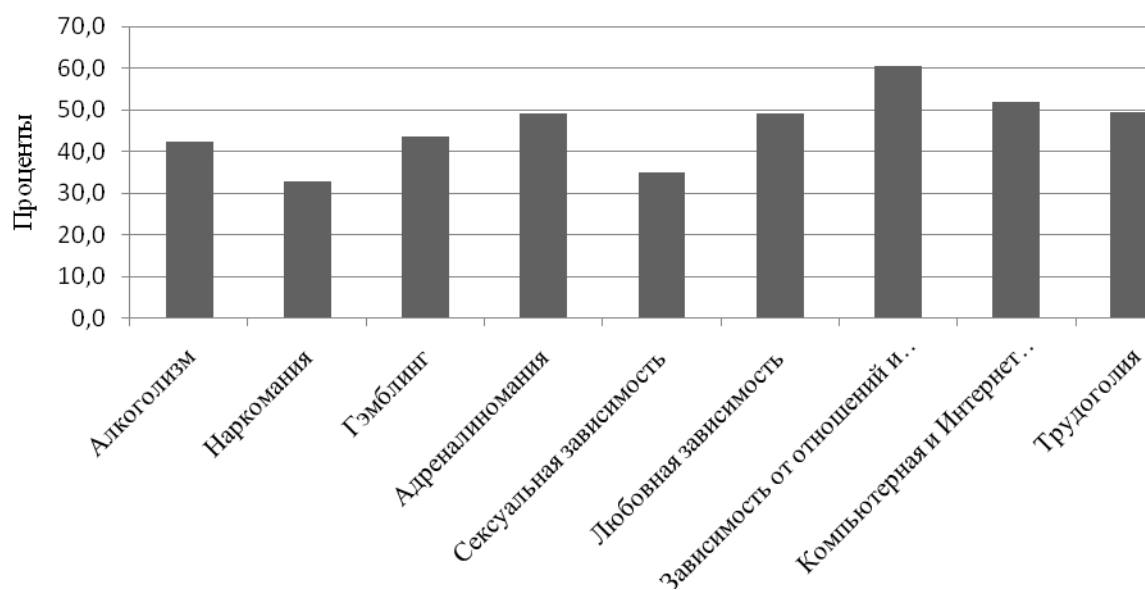


Рис. 2. Степень выраженности аддикций у сотрудников (методика «ГАЛС-2005»)

Ранги выраженности аддиктивного поведения по результатам методик «ОДА-2010» и «ГАЛС-2005» по некоторым шкалам различны (табл. 1), поскольку «ОДА-2010» — стандартизированный опросник, в котором испытуемый субъективно оценивает у себя наличие тех или особенностей своей личности; «ГАЛС-2005» — проективная методика, оценивающая особенности почерка с использованием программного обеспечения и автоматизированной обработки результатов. Систематическое тестирование сотрудников личностными опросниками вырабатывает у них «иммунитет», необходимость выстраивания для себя определенную модель поведения и способность отвечать на вопросы методики в соответствии с этой моделью.

Таблица 1

Ранги выраженности аддикций по методикам «ОДА-2010», «ГАЛС-2005»

Виды аддикций	«ОДА-2010»	«ГАЛС-2005»	Общее ранговое место
Компьютерная и Интернет зависимость	1	2	3
Трудоголия	2	3	5
Наркомания	3	9	12
Алкоголизм	4	7	11
Гэмблинг	5	6	11
Любовная зависимость	6	5	11

Сексуальная зависимость	7	8	15
Адреналиномания	8	4	12
Зависимость от отношений и людей	9	1	10

Интернет-компьютерная зависимость в среде сотрудников выражена в большей степени, чем остальные аддикции. Быстрое развитие инновационных технологий в обществе, необходимость и обязательность использования интернета и гаджетов способствуют появлению тенденций и формированию зависимостей. Трудоголия занимает второе место, более 20% сотрудников имеют выраженную зависимость от людей и отношений, высокую степень подчиненности и необходимости действовать регламентировано, согласно установленным нормам, правилам и законодательству.

Заставляет задуматься степень выраженности аддиктивного поведения в среде сотрудников по методикам «ОДА-2010» и «ГАЛС-2005» в совокупности с наличием хотя бы одного вида аддикций (табл. 2).

Таблица 2

Степень выраженности аддиктивного поведения

Методики	Количество проявлений, %
Выраженные аддикции («ОДА-2010»)	41
Тенденция к аддикции («ОДА-2010»)	57
Выраженные аддикции («ГАЛС-2005»)	57
Общее по выраженности аддикций:	72
Итого	77

У 72% сотрудников отмечается хотя бы один вид аддикций, а у 77% — наличие хотя бы одного вида аддикций либо тенденции к ним, что свидетельствует о распространенности тенденций аддиктивного поведения.

Проанализируем структуры и формы аддиктивного поведения у сотрудников, выделенные при помощи факторного анализа (табл. 3).

Таблица 3.

Факторный анализ аддиктивного поведения

Шкалы	Фактор 1	Фактор 2	Шкалы	Фактор 2	Фактор 3	Фактор 4	Фактор 5
Синдром клинических форм трудоголии	-0,816		Замкнутость — Общительность		0,407		
Синдром девиантной социально-позитивной адаптации	0,796		Диагностический синдром аддикции отношений		-0,520		
Синдром асоциально-девиантной и криминальной адаптации	0,808		Общий синдром зависимости от людей, отношений, веществ или деятельности			0,474	
Синдром выраженного индивидуализма	0,843		Синдром «иждивенческой» скрытой эксплуатации других для достижения собственных целей		0,494	-0,452	
Синдром неблагонадежности личности	0,800		Робость—Смелость		0,407		0,438
Синдром негативных межличностных отношений	0,764		Экстраверсия—Интроверсия			-0,345	0,541
Синдром неустойчивых, бросающих, рвущих связи	0,764		Синдром манипулятора		0,563		
Синдром социальной дистанцированности	0,750		Интернет-зависимость (по С.А. Кулакову)				0,690
Синдром социальной оппозиционности	0,866		Сдержанность—Экспрессивность				0,417
Рассудочная регуляция поведения	-0,723		Практицизм		0,483	-0,384	
Диагностические критерии криминальной личности	0,896		Репродуктивный интеллект			-0,392	
Диагностический синдром алкоголизма и бытового пьянства	0,795		Синдром нормальной адекватной социальной адаптации		-0,410	-0,569	
Диагностический синдром наркомании	0,876		Синдром социально позитивных социализированных девиантов		-0,596		
Ненадежность	0,733		Социабельность (коллективизм)			0,456	

Социальная включенность	-0,761		Индивидуализм (эгоцентризм)			-0,436	
Надежность	-0,706		Тревога	-0,722		0,340	
Креативный интеллект		0,513	Синдром благонадежности личности		-0,755	-0,406	
Эмоциональная нестабильность— Эмоциональная стабильность		0,715	Синдром выраженного коллективизма		-0,736		
Доверчивость—Подозрительность		-0,655	Активность			0,436	
Расслабленность—Эмоциональная напряженность		-0,614	Пассивность		0,535		
Алкоголизм		-0,715	Синдром личностной зрелости			-0,523	
Наркомания		-0,702	Синдром выраженности репродуктивного интеллекта			-0,522	
Гэмблинг		-0,720	Синдром невротической социальной адаптации			-0,635	
Адреналиномания		-0,631	Синдром выраженности креативного интеллекта		-0,541		
Зависимость от отношений и людей		-0,664	Рассудочный контроль поведения			-0,702	
Синдром социальной включенности					-0,549	-0,538	
Синдром нормальной устойчивости личности						-0,733	
Синдром позитивных адекватных межличностных отношений с сохранением личностной аутентичности					-0,598	-0,557	
Компьютерная- и интернет-зависимость				-0,646	-0,303		
Трудоголия				-0,716		0,381	
Общая дисперсия	21,042	11,869	Общая дисперсия	11,869	9,933	8,548	6,042
Доля общей дисперсии	0,180	0,101	Доля общей дисперсии	0,101	0,085	0,073	0,052

Первый фактор «Аддикция негативных связей» включает в себя показатели, описывающие личность, зависимую от нехимических аддикций, со склонностью к открытым конфликтам и конфронтации с окружающими, со стремлением находиться в оппозиции и дистанцироваться. Поведение такой личности может противоречить установленным общественно принятым нормам, правилам поведения и деятельности и вступать в противоречие с юридическими законами. Наблюдается стремление к независимости, к социальной отгороженности и изоляции, приоритет личных интересов над групповыми, отсутствие критичности или неспособность противостоять различным соблазнам, эмоции доминируют над рассудком. Возможно проявление аффективной агрессии.

Во второй фактор «Эмоциональная аддикция» входят показатели: эмоциональная неустойчивость, импульсивность, раздражительность, утомляемость, эмоциональная напряженность и возбудимость, высокий уровень тревожности при наличии химических и нехимических аддикций (алкоголизм, наркомания, гэмблинг, адреналиномания, зависимость от отношений и людей, интернет-компьютерная зависимость, трудоголия). Также в данном факторе отмечаются эгоцентричность, настороженность по отношению к людям; склонность к ревности, стремление возложить ответственность за ошибки на окружающих. Индивид находится под влиянием чувств, переменчив в настроениях, легко расстраивается, неустойчив в интересах, безволен и чувствителен; избегает требований действительности. Отмечается низкий уровень интеллектуальных способностей, медлительность обучения и вязкость протекания мыслительных процессов.

Третий фактор «Дистанцированность от социума» имеет двойственный характер. С одной стороны, личность характеризуется скрытностью, отчужденностью, замкнутостью, робостью и необщительностью, вследствие этого испытывает трудности в установлении межличностных, непосредственных контактов. В качестве компенсации непосредственного взаимодействия с окружающими выступает виртуальный мир — Интернет. Социальные сети выступают как источник энергии: индивид подает себя как активного, энергичного, инициативного человека, при этом уровень критичности снижается, проявляется зависимость от сформированных отношений в сети, неспособность противостоять давлению виртуальной реальности. При попытках окружающих отвлечь от общения в сети, проявляются эмоциональное возбуждение и аффективное поведение, агрессия. Отмечается непереносимость внешнего контроля, склонность к недооценке объективных обстоятельств, невнимательность к нюансам и деталям. Возможна эксплуатация других людей в целях успешной реализации себя.

Четвертый фактор «Интровертированный трудоголизм» включает тревожность, ненормальную социальную адаптацию, незрелость и неблагонадежность. Поведение может противоречить установленным общественно принятым нормам, правилам поведения и деятельности. Индивид зависим от работы, отмечается наличие психофизиологического стресса, вызванного переутомлением, которое способствует проявлению аффективной агрессии, импульсивности поведения. В самой работе индивид проявляет активность, энергичность, инициативность. В установлении и поддержании позитивных межличностных отношений испытывает трудности, однако подвержен влиянию и зачастую в своем поведении ориентируется на мнение окружающих. Отмечается неуверенность в себе, неопределенность интересов и жизненных целей. При этом

склонность к сухости, к самоудовлетворению, замороженности межличностных контактов может благоприятно сказываться в работе, требующей точности.

Пятый фактор «Эмоциональные межличностные связи» включает показатели способности индивида устанавливать и поддерживать межличностные связи как в сети Интернет, так и в реальной действительности. Индивида отличают импульсивность, жизнерадостность, беспечность, смелость, предприимчивость, активность и динамичность общения. Однако отмечается безрассудность в выборе партнеров по общению, готовность к риску и сотрудничеству с незнакомыми людьми в незнакомых обстоятельствах, склонность к авантюризму и проявлению лидерских качеств, а также эмоциональная значимость социальных контактов.

Таким образом, с помощью факторного анализа мы получили 5 структурных групп аддиктивного поведения, характерных для сотрудников органов внутренних дел в силу социальной ситуации и особенностей их профессиональной деятельности.

Проанализируем корреляционные связи показателей аддиктивного поведения с индивидуальными психологическими особенностями личности сотрудников (корреляционный анализ Пирсона с помощью статистического приложения STATISTICA 6.0), начиная с 0,05% уровня значимости (табл. 4, 5).

Таблица 4

Коэффициенты корреляций показателей аддикций и индивидуально-психологических особенностей сотрудников

	Шкалы методики «ОДА-2010»								
	Алкоголизм	Наркомания	Гэмблинг	Адреналиномания	Сексуальная зависимость	Любовная зависимость	Зависимость от людей и отношений	Интернет-компьютерная зависимость	Трудоголия
Замкнутость—общительность									-0,3
Эмоциональная нестабильность—стабильность	-0,51	-0,58	-0,55	-0,51	-0,42	-0,49	-0,46	-0,38	-0,57

Робость—смелость	-0,3	-0,35						-0,31	
Доверчивость— подозрительность	0,57	0,57	0,55	0,47	0,37	0,31	,45	0,37	0,57
Спокойствие— тревожность		0,3	0,4	0,34			0,36	0,37	0,42
Консерватизм— радикализм		0,3							
Низкий—высокий самоконтроль									-0,33
Расслабленность— эмоциональная напряженность	0,44	0,43	0,49	0,4			0,46	0,33	0,45
Тревога	0,53	0,56	0,58	0,49	0,32	0,47	0,46	0,4	0,6
Конформность		0,38							0,36

Примечание для таблиц 4, 5.

1. Незначимые корреляционные связи опущены.

2. Значимые корреляционные связи выделены, начиная с 5% уровня значимости: $r \geq (\pm 0,25)$ — 5% уровень значимости; $r \geq (\pm 0,34)$ — 1% уровень значимости; $r \geq (\pm 0,41)$ — 0,1% уровень значимости.

3. В тексте «*» — уровень значимости корреляции: «*» — $p=5\%$; «**» — $p=1\%$; «***» — $p=0,1\%$.

Зависимость от азартных игр («гэмблинг») связана с такими психологическими компонентами личности, как подозрительность ($r=0,55^{***}$), тревожность ($r=0,40^{**}$), эмоциональная напряженность ($r=0,49^{***}$) и эмоциональная нестабильность ($r=-0,55^{***}$). То есть для лиц, зависимых от азартных игр, характерны осторожность, настороженность по отношению к людям, раздражительность, иногда автономность и независимость в социальном поведении. Помимо этого, для данных лиц характерны высокий уровень тревожности, постоянная озабоченность, в частности, материальными проблемами; подверженность настроению, эмоциональная напряженность. В случаях отсутствия предмета зависимости данные лица склонны к расстройству, депрессиям и самобичеванию; они часто погружены в себя, уровень критичности снижен. Во время увлечения азартными

играми проявляются высокая активность и эмоциональная возбудимость, в случае неудач — склонность к агрессии.

Анализируя показатели корреляций, мы приходим к выводу, что зависимость от людей и отношений связана с такими психологическими компонентами личности, как подозрительность ($r=0,45^{***}$), тревожность ($r=0,37^{**}$) и эмоциональная нестабильность ($r=-0,46^{***}$). Лица, зависимые от людей и отношений характеризуются осторожностью, озабоченностью, ранимостью, которая может быть вызвана недоверием к нему объекта зависимости; они часто погружены в свое «Я» и склонны к ревности; чувствительны к одобрению окружающих, легко расстраиваются и могут впасть в депрессию.

Шкала «интернет и компьютерная зависимость» положительно коррелирует со шкалами «доверчивость—подозрительность» ($r=0,37^{**}$); «расслабленность—эмоциональная напряженность» ($r=0,33^*$); «тревога» ($r=0,40^{**}$); и отрицательно коррелирует со шкалами «эмоциональная нестабильность—эмоциональная стабильность» ($r=-0,38^{**}$); «робость—смелость» ($r=-0,31^*$). Лица с интернет-компьютерной зависимостью отличаются эгоцентричностью, стремлением возложить ответственность на других, эмоциональной напряженностью и неустойчивостью, взвинченностью и импульсивностью, в случаях неудачных попыток воспользоваться сетью Интернет проявляется раздражительность и агрессия, в ситуациях реального взаимодействия с окружающими отмечается робость и социальная пассивность.

Шкала «трудоголия» коррелирует со следующими шкалами: «доверчивость—подозрительность» ($r=0,57^{***}$); «спокойствие—тревожность» ($r=0,42^{***}$); «расслабленность—эмоциональная напряженность» ($r=0,45^{***}$); «тревога» ($r=0,60^{***}$); «конформность» ($r=0,36^{**}$); «замкнутость—общительность» ($r=-0,30^*$); «эмоциональная нестабильность—эмоциональная стабильность» ($r=-0,57^{***}$); «низкий самоконтроль—высокий самоконтроль» ($r=-0,33^*$). Исходя из показателей корреляции, предполагаем, что для трудоголиков характерны осторожность, раздражительность, иногда автономность и самостоятельность, повышенная тревожность и эмоциональная напряженность, озабоченность своими делами, в частности своей работой, чувствительность к одобрению окружающих. Такие лица склонны к отчужденности и ригидности, предпочитают работать самостоятельно, избегая конфликтов и компромиссов; испытывают трудности в установлении межличностных контактов, зачастую не руководствуются волевым контролем, не обращают внимание на социальные требования и невнимательны к окружающим.

Исходя из полученных корреляционных связей, можно сказать, что существуют несколько психологических компонентов личности, которые характерны для всех видов рассматриваемых аддикций: эмоциональная нестабильность, подозрительность, напряженность и тревога.

Таблица 5

Коэффициенты корреляций показателей аддикций и индивидуально-психологических особенностей сотрудников (методика «ГАЛС-2005»)

Шкалы методики «ГАЛС-2005»	Алкоголизм	Наркомания	Гэмблинг	Адреналиномания	Сексуальная зависимость	Любовная зависимость	Зависимость от людей и отношений	Интернет-компьютерная зависимость	Трудоголия
Социальная нормативность поведения	-0,69	-0,55	-0,6	-0,57	-0,31	-0,43			0,48
Социальная раскрепощенность поведения	0,61	0,47	0,53	0,49	0,37	0,41			-0,36
Практицизм	-0,36		-0,34	-0,32		-0,32			
Позитивные межличностные отношения	-0,37	-0,39				-0,3			0,39
Негативные межличностные отношения	0,56	0,57			0,43	0,37			-0,45
Репродуктивный интеллект	-0,45	-0,43	-0,43	-0,42		-0,55			
Креативный интеллект	0,39	0,34	0,4	0,42	0,34	0,66			
Социальная включенность	-0,42	-0,67			-0,37		0,51		0,77

Социальная оппозиционность	0,38	0,59			0,41		-0,51		-0,64
Надежность	-0,36	-0,65			-0,31		0,34		0,7
Ненадежность	0,45	0,7			0,47		-0,36		-0,65
Социабельность (коллективизм)		-0,53			-0,31		0,3		0,52
Индивидуализм (эгоцентризм)		0,5			0,36		-0,34		-0,53
Устойчивость	-0,56	-0,59	0,59	-0,55	0,54	0,55			
Неустойчивость	0,54	0,51	0,49	0,47	0,48	0,56			
Эмоциональная регуляция поведения	0,71	0,51	0,39	0,39	0,47				-0,41
Рассудочная регуляция поведения	-0,68	-0,51	-0,49	-0,5	-0,46	-0,31			0,51
Активность				0,35		0,55		0,32	
Пассивность									-0,32

Шкала «гэмблинг» положительно коррелирует со шкалами «социальная раскрепощенность поведения» ($r=0,53^{***}$), «креативный интеллект» ($r=0,40^{**}$), «неустойчивость» ($r=0,49^{***}$), «эмоциональная регуляция поведения» ($r=0,39^{**}$); отрицательно коррелирует со шкалами «социальная нормативность поведения» ($r=-0,60^{***}$), «практицизм» ($r=-0,34^{**}$), «репродуктивный интеллект» ($r=-0,43^{***}$), «устойчивость» ($r=-0,59^{***}$), «рассудочная регуляция поведения» ($r=-0,49^{***}$). То есть чем выше склонность к азартным играм, тем выше проявление таких психологических особенностей личности, как: стремление игнорировать или нарушать нормативные ценности, правила поведения, которые воспринимаются индивидом как «тяжкие оковы», а их соблюдение расценивается как «потеря свободы»; стремление к немедленному исполнению всех своих устремлений и желаний; игнорирование интересов других людей;

склонность к эмоциональному возбуждению и аффективному поведению; склонность к субъективизму и недооценке объективных обстоятельств. Отмечается также слабость собственной позиции, подверженность влиянию; импульсивность и возбудимость. Межличностные отношения часто неустойчивы, поверхностны, но многочисленны.

Шкала «зависимость от людей и отношений» положительно коррелирует со следующими шкалами: «социальная включенность» ($r=0,51^{***}$); «надежность» ($r=0,34^{**}$); «социабельность» ($r=0,30^*$). Отрицательно коррелирует со шкалами «социальная оппозиционность» ($r=-0,51^{***}$); «ненадежность» ($r=-0,36^{**}$); «индивидуализм» ($r=-0,34^{**}$). То есть люди, зависимые от людей и отношений характеризуются зависимостью от группы и коллектива, нормативностью поведения, непереносимостью одиночества и изолированности. Для такой личности коллектив выступает как источник бытийной силы и могущества. Личность стремится со всеми сохранять позитивные отношения и избегать открытых конфликтов и конфронтации, ориентируется в поведении на мнение группы, нуждается в поддержке и одобрении со стороны группы. Возможно не критичное отношение к ситуациям социального взаимодействия, в том числе притупленность чувства опасности.

Шкала «интернет и компьютерная зависимость» положительно коррелирует со шкалой «активность» ($r=0,32^*$). Интернет-зависимые люди характеризуются активностью, энергичностью, инициативностью в работе, стремятся к сиюминутным выгодам. Отмечается авантюристичность и нечувствительность к опасности.

Шкала «трудоголия» положительно коррелирует со следующими шкалами: «социальная нормативность поведения» ($r=0,48^{***}$); «позитивные межличностные отношения» ($r=0,39^{**}$); «социальная включенность» ($r=0,77^{***}$); «надежность» ($r=0,70^{***}$); «социабельность» ($r=0,52^{***}$); «рассудочная регуляция поведения» ($r=0,51^{***}$). И отрицательно коррелирует со шкалами «социальная раскрепощенность поведения» ($r=-0,36^{**}$); «негативные межличностные отношения» ($r=-0,45^{***}$); «социальная оппозиционность» ($r=-0,64^{***}$); «ненадежность» ($r=-0,65^{***}$); «индивидуализм» ($r=-0,53^{***}$); «эмоциональная регуляция поведения» ($r=-0,41^{***}$); «пассивность» ($r=-0,32^*$). Для лиц, склонных к трудоголии, характерно: строгое соблюдение норм, правил и договоренностей; стремление «заверить» правильность своего поведения у авторитетных лиц; стремление всегда «быть правильным» в поведении; проявление беспокойства или тревожности при угрозе нарушения норм, правил или договоренностей. Работа выступает как источник бытийной мощи и силы, благодаря которой личность чувствует себя полноценным членом общества. Отмечается пассивность в установлении межличностных контактов, однако, при установлении таковых — стремление развивать только позитивные и бесконфликтные отношения с окружающими; формальность в поведении и тщательное соблюдение социальных дистанций; сдержанность, рассудочность и расчетливость в поведении; нечувствительность к эмоциональным раздражителям.

Итак, проанализировав корреляционные связи показателей методик, можно сделать вывод о наличии особенностей личности, характерных для нескольких видов аддикций. Так, для химических аддикций, а также гэмблинга, адрениалиномании, сексуальной и любовной зависимости характерны: социальная раскрепощенность поведения, креативный интеллект, неустойчивость и эмоциональная регуляция поведения. Для трудоголии и зависимости от людей и отношений характерны: социальная включенность, надежность и социабельность. Рассматриваемые виды аддиктивного поведения связаны с

особенностями когнитивной и поведенческой сфер личности.

Результаты анализа корреляционных связей аддикций и индивидуально-психологических особенностей у сотрудников органов внутренних дел по методикам «16PF Р.Б. Кеттелла», «ОДА-2010» и «ГАЛС-2005» представим в табл. 6.

Таблица 6

Результаты связи видов аддикций с индивидуальными психологическими особенностями личности

Аддикции	Индивидуальные психологические особенности
Алкоголизм	Эмоциональная нестабильность; напряженность; подозрительность; социальная раскрепощенность поведения; непрактичность; негативные межличностные отношения; креативный интеллект; социальная оппозиционность; ненадежность; неустойчивость; эмоциональная регуляция поведения; робость
Наркомания	Эмоциональная нестабильность; напряженность; подозрительность; социальная раскрепощенность поведения; негативные межличностные отношения; креативный интеллект; социальная оппозиционность; ненадежность; индивидуализм; неустойчивость; эмоциональная регуляция поведения; робость; тревожность; радикализм; конформность
Гэмблинг	Эмоциональная нестабильность; напряженность; подозрительность; социальная раскрепощенность поведения; креативный интеллект; неустойчивость; эмоциональная регуляция поведения; непрактичность; тревожность
Адреналиномания	Эмоциональная нестабильность; напряженность; подозрительность; социальная раскрепощенность поведения; непрактичность; креативный интеллект; неустойчивость; активность; эмоциональная регуляция поведения; тревожность
Сексуальная зависимость	Эмоциональная нестабильность; подозрительность; социальная раскрепощенность поведения; негативные межличностные отношения; креативный интеллект; социальная оппозиционность; ненадежность и неустойчивость; индивидуализм; эмоциональная регуляция поведения
Любовная	Эмоциональная нестабильность; неустойчивость; напряженность;

зависимость	подозрительность; социальная раскрепощенность поведения; непрактичность; негативные межличностные отношения; креативный интеллект; активность; эмоциональная регуляция поведения; тревожность
Зависимость от людей и отношений	Эмоциональная нестабильность; подозрительность; социальная включенность; надежность; социальность; тревожность
Интернет-компьютерная зависимость	Эмоциональная нестабильность; напряженность; подозрительность; активность; робость
Трудоголия	Эмоциональная нестабильность; подозрительность; напряженность; социальная нормативность поведения; позитивные межличностные отношения; социальная включенность; надежность; социальность; активность; рассудочная регуляция поведения; замкнутость; тревожность; низкий самоконтроль; конформность

Рекомендации по профилактике аддиктивного поведения среди сотрудников

Первый этап профилактики — диагностика индивидуально-психологических особенностей личности, связанных с развитием аддиктивного поведения. Наличие таких особенностей, как эмоциональная нестабильность, подозрительность, эмоциональная напряженность и тревожность, могут свидетельствовать о наличии аддиктивного поведения. Помимо этого, наличие социальной раскрепощенности поведения, выраженность креативного интеллекта, неустойчивости и эмоциональной регуляция поведения могут говорить о наличии алкоголизма, наркомании, гэмблинга, адреналиномании, сексуальной и любовной зависимости. Выраженность социальной включенности, надежности и социальности могут свидетельствовать о наличии трудоголии и зависимости от людей и отношений.

На следующем этапе профилактики аддиктивного поведения, информационно-просветительском, необходимо расширить компетенцию о проблемах аддиктивного поведения с рассмотрением основных видов аддикций, их феноменологического анализа, а также последствиях аддиктивного поведения [15].

Последний этап профилактики аддиктивного поведения направлен на организацию и проведение тренингов личностного роста с элементами коррекции определенных личностных особенностей, связанных с аддиктивным поведением [1]. Данный этап предусматривает индивидуальную беседу с сотрудниками, при которой важно учитывать следующее:

- мужчины больше, чем женщины, склонны к сокрытию своего аддиктивного поведения; помимо этого, у мужчин чаще отмечаются склонность к нарушению норм и правил; способность находить неординарные решения в сложных ситуациях; зависимость

от различных объектов или деятельности; а также подверженность влиянию. У женщин, напротив, отмечается строгое следование нормам и правилам; устойчивость личностной позиции; акцентирование своей независимости. При этом они меньше подвержены влиянию, и наибольшая эффективность труда у них связана с наличием четко «прописанного» интеграла всех необходимых операций.

- сотрудники при возникновении трудных ситуаций могут прибегать к употреблению алкоголя и игромании. В трудовой деятельности они склонны проявлять недисциплинированность и неорганизованность, однако, — при качественном конечном результате; склонны использовать неординарные методы решения сложных задач, стремятся к отгороженности и самоизоляции, в большей степени любят работать индивидуально, независимо от мнения окружающих, подвержены влиянию в межличностных отношениях; у обучающихся — межличностные отношения являются важной частью успешной социализации.

Также в качестве рекомендации можно предложить при возникновении проблем вовлекать близких людей — при помощи беседы, в ходе которой объяснить их роль, значение в борьбе с аддиктивным поведением, значение в осуществлении эмоциональной поддержки.

Выводы

1. В среде сотрудников органов внутренних дел наиболее выражены интернет-компьютерная зависимость, трудоголия и зависимость от людей и отношений. В рамках теоретической концепции А.В. Смирнова, более половины сотрудников имеют хотя бы одну аддикцию или тенденцию, что свидетельствует о достаточной степени выраженности аддиктивного поведения.

2. Имеются специфические формы аддиктивного поведения у сотрудников: «аддикция негативных связей», «эмоциональная аддикция», «дистанцированность от социума», «интровертированный трудоголизм», «аддикция эмоциональных межличностных связей».

3. Некоторые индивидуально-психологические особенности присущи большинству аддикций: эмоциональная нестабильность, подозрительность, эмоциональная напряженность и тревожность. Для химических аддикций, гэмблинга, адреналиномании, сексуальной и любовной зависимости характерны: социальная раскрепощенность поведения, креативный интеллект, неустойчивость и эмоциональная регуляция поведения. Для трудоголии и зависимости от людей и отношений характерны социальная включенность, надежность и социабельность.

4. Опираясь на полученные результаты, в целях профилактики аддиктивного поведения у сотрудников необходимо информировать их об особенностях, способах реализации и последствиях аддиктивного поведения. В ходе индивидуальной беседы следует учитывать пол и возраст сотрудника, реализуя индивидуальный подход. В некоторых ситуациях необходимо вовлекать близкое окружение сотрудников для борьбы с аддиктивным поведением, объясняя роль и важность в оказании эмоциональной поддержки.

Литература

1. *Бабенкова Е.А.* Здоровьесберегающие образовательные технологии. Новые стандарты М.: Генезис, 2015. 268 с.
2. *Бельтюков А.А.* Аддиктивность — предмет психоаналитического исследования // Уральский психоаналитический вестник: сб. научных работ. №2. Екатеринбург. 2008.
3. *Березин С.В., Лисецкий К.С., Назаров Е.А.* Психология наркотической зависимости и созависимости: монография. М.: МПА, 2001. 192 с.
4. *Ворошилин С.И.* Психогенетический и этологический подходы к классификации нехимических (поведенческих) зависимостей // Психологические проблемы развития и существования человека в современном мире: сб. науч. Работ. № 2. / Отв. ред. С.А. Минюрова. Екатеринбург: УрГПУ, 2009. С.59—63.
5. *Ворошилин С.И.* Расстройства привычек и влечений: феноменология проявлений и границы диагностики // Журнал практического психолога. М. 2008. № 2.
6. *Злоказов К.В., Прядеин В.П.* Деструктивность личности: социально-психологическое исследование: монография. Сургут: Сургутский гос. пед. ун-т, 2013. 219 с.
7. *Клейберг Ю.А.* Социальная психология девиантного поведения: учеб. пособие для вузов. М., 2004. С. 141—154.
8. *Короленко Ц.П., Дмитриева Н.В.* Социодинамическая психиатрия. М.: Академический проект, 2000. 460 с.
9. *Лоскутова В.А.* Интернет — зависимость как форма нехимических аддиктивных расстройств: автореф. дисс. ... каед. мед. наук. Новосибирск, 2004. 25 с.
10. *Менделевич В.Д.* Руководство по аддиктологии / Под ред. проф. В.Д. Менделевича. СПб., 2007. 768 с.
11. *Муслумов Р.Р.* Диагностика правосознания будущих учителей // Комплексное изучение свойств личности: структурно-функциональный подход: коллективная монография / Урал.гос. пед. ун-т ; Урал. ин-т ГПС МЧС России. Екатеринбург, 2010. С. 395—416.
12. *Рожков С.П.* Эмпирическое исследование особенностей нравственно-правовых представлений // Психопедагогика в правоохранительных органах. 2008. № 1(32). С. 24—26.
13. *Смирнов А.В.* Аддикции и кадровая безопасность: учеб. пособие. Екатеринбург: УрГПУ, 2009. 102 с.
14. *Смирнов А.В.* Психология аддиктивного поведения: монография. Екатеринбург: УрГПУ, 2014. 379 с.

15. *Чернышева Е.В.* Исследования по психологии: по материалам практических психологов. Часть 2. Екатеринбург, Уральский юридический институт МВД России, 2011. 307 с.
16. Чернышева Е.В. Методика Р.Б. Кеттелла 16PF. Екатеринбург: Уральский юридический институт МВД России, 2012. 167 с.

Types and Forms of Addictive Behavior of Law Enforcement Employees

Chernyshova E.V., Candidate of Psychological Sciences, Associate Professor of the Department of Psychology of Service Activities and Education "Ural Law Institute of the Ministry of Internal Affairs of the Russian Federation", Yekaterinburg, Russia (evchern2010@gmail.com)

Suslova V.R., District Police Officer of the Ministry of Internal Affairs of Russia (frau.lera2011@yandex.ru)

The article discusses types and forms of an addictive behavior of law enforcement officers (in terms of employees of internal affairs bodies) in conjunction with individual psychological characteristics. The attention is focused on the variety of addictive behavior approaches available in the scientific literature. According to the data obtained, such addictions as relationship, Internet-computer, work, adrenaline are most pronounced among employees of the internal affairs bodies in view of the peculiarities of professional activity. It was revealed that more than half of the internal affairs officers have a tendency to manifest addictive behavior. The particular structures of the manifestation of addictive behavior are described using factor analysis. The chosen five-factor model allowed to describe specific forms of addiction: addiction of negative relations, emotional addiction, distance from society, introverted workaholism, emotional interpersonal relations. The patterns of the relationship of addictive behavior with emotional instability, anxiety, social inclusion, suspicion, and emotional regulation of behavior are revealed.

Keywords: addictive behavior, addictions, alcoholism, drug addiction, Internet computer addiction, work addiction, adrenaline addiction, relationship addiction.

References

1. Babenkova E.A. Zdorov'e sberegayushchie obrazovatel'nye tekhnologii. Novye standarty. [Health saving educational technologies. New standards]. Moscow: Genezis, 2015. 268 p.
2. Bel'tyukov A.A. Addiktivnost' — predmet psikhoanaliticheskogo issledovaniya [Addictive-the subject of psychoanalytic research]. Ural'skii psikhoanaliticheskii vestnik: sbornik nauchnykh rabot [Ural psychoanalytic Bulletin: collection of scientific works]. Ekaterinburg, 2008. № 2.
3. Berezin S.V., Lisetsky K.S., Nazarov E.A. Psikhologiya narkoticheskoi zavisimosti i sozavisimosti: monografiya [Psychology of drug dependence and co-dependence]. Moscow: MPA, 2001. 192 p.
4. Voroshilin S.I. Psikhogeneticheskii i etologicheskii podkhody k klassifikatsii ne khimicheskikh (povedencheskikh) zavisimostei [Psychogenetic and ethological approaches to the classification of non-chemical (behavioral) addictions]. In Minyurova

- S.A. (ed.) *Psikhologicheskie problemy razvitiya i sushchestvovaniya cheloveka v sovremennom mire: sbornik nauchnykh работ* [Psychological problems of human development and existence in the modern world: collection of scientific works]. Ekaterinburg: Publ. Ural State Pedagogical University, 2009, no. 2. pp. 59-63.
5. Voroshilin S.I. *Rasstroistva privyчек i vlechenii: fenomenologiya proyavlenii i granitsy diagnostiki* [Disorders of habits and impulses, the phenomenology of the manifestations and the boundaries of diagnosis] *Zhurnal prakticheskogo psikhologa* [Journal of the practical psychologist] Moscow, 2008, no. 2.
 6. Zlokazov K.V., Pryadein V.P. *Destruktivnost' lichnosti: sotsial'no-psikhologicheskoe issledovanie: monografiya* [Destructiveness of the individual: a social-psychological study], Surgut: Publ. Surgut state pedagogical University, 2013, 219 p.
 7. Kleiberg, J.A. *Sotsial'naya psikhologiya deviantnogo povedeniya: uchebnoe posobie dlya vuzov* [The Social psychology of deviant behavior: textbook for high schools] Moscow, 2004, pp. 141-154.
 8. Korolenko T.S.P., Dmitrieva N.V. *Sotsiodinamicheskaya psikhiatriya* [Sociodynamic psychiatry] Moscow: Academic project, 2000, 460 p. (In Russ.).
 9. Loskutova V.A. *Internet — zavisimost' kak forma nekhimicheskikh addiktivnykh rasstroistv: avtoref. diss. k. m. n.* [Internet dependence as a form of non-chemical addictive disorders]. Novosibirsk, 2004. 25 p.
 10. Mendelevich V.D. *Rukovodstvo po addiktologii* [Guide addiktology]. In Mendelevich V.D. (ed.) Saint-Petersburg, 2007. 768 p.
 11. Muslumov R.R. *Diagnostika pravosoznaniya budushchikh uchitelei* [Diagnosis of the legal consciousness of future teachers] *Kompleksnoe izuchenie svoystv lichnosti: strukturno-funktsional'nyi podkhod: kollektivnaya monografiya* [Complex study of personality characteristics: structural and functional approach]. Ural. Institute of state fire service of EMERCOM of Russia. Ekaterinburg, 2010. pp. 395-416.
 12. Rozhkov, S.P. *Empiricheskoe issledovanie osobennostei npravstvenno-pravovykh predstavlenii* [Empirical study of the peculiarities of moral and legal representations] *Psikhopedagogika v pravookhranitel'nykh organakh* [Psychopedagogy in law enforcement], 2008, no 1(32), pp. 24-26.
 13. Smirnov A.V. *Addiksii i kadrovaya bezopasnost': ucheb.posobie* [Addictions and personnel safety: studies.manual]. Yekaterinburg: Publ. Ural state pedagogical University, 2009. 102 p.
 14. Smirnov A.V. *Psikhologiya addiktivnogo povedeniya* [the Psychology of addictive behaviour]. Yekaterinburg: Publ. UrGPU, 2014. 379 p.
 15. Chernysheva E.V. *Issledovaniya po psikhologii: po materialam prakticheskikh psikhologov. Chast' 2* [Research in psychology: based on practical psychologists. Part 2]. Ekaterinburg: Publ. Ural Law Institute of the Ministry of Interior of Russian Federation, 2011. 307 p.

16. Chernysheva E.V. Metodika R.B. Kettella 16PF [Methods of R.B. Cattell 16PF]. Yekaterinburg: Publ. Ural Law Institute of the Ministry of Interior of Russian Federation, 2012. 167 p.