

Криминологические аспекты агрессивности

Собчик Л.Н.

Институт прикладной психологии (ООО «Институт прикладной психологии»), г. Москва, Российская Федерация

ORCID: <https://orcid.org/0000-0003-4963-5915>, e-mail: luniso@yandex.ru

Спасенников Б.А.

Национальный научно-исследовательский институт общественного здоровья имени Н.А. Семашко (ФГБНУ «Национальный НИИ общественного здоровья имени Н.А. Семашко»), г. Москва, Российская Федерация

ORCID: <https://orcid.org/0000-0002-5668-6457>, e-mail: borisspasennikov@yandex.ru

Кулакова С.В.

Научно-исследовательский институт Федеральной службы исполнения наказаний Российской Федерации (ФКУ НИИ ФСИН России), г. Москва, Российская Федерация

ORCID: <https://orcid.org/0000-0001-8688-2021>, e-mail: centr2nii@yandex.ru

Результаты ретроспективного исследования групп осужденных с различной степенью агрессивного поведения показывают возможности Стандартизованного многофакторного метода исследования личности (СМИЛ, российский вариант ММП), интерпретационный подход которого опирается на созданную Л.Н. Собчик теорию ведущих тенденций в оценке степени агрессивности, соответствующей тяжести совершенного деяния. Ведущими тенденциями, по усредненным профилям СМИЛ, определены: у «хулиганов» — импульсивность со слабо выраженной агрессивностью и несформированным самоконтролем; у «грабителей» — жесткость, готовность к противоправному поведению; у «убийц» — выраженность агрессивности (у гипертимного типа — эксплозивные черты и свойства экспансивно-шизоидной акцентуации; у гиперстенического типа — экзальтация, завышенная самооценка, внешне-обвиняющий тип реагирования; у лиц с патологией влечения — парциальное нарушение в сексуальной сфере при сохранном интеллекте); у «коррупционеров»: профиль — в коридоре нормативного разброса, но самоуважение и представления о собственном материальном благосостоянии прямо пропорциональны; у несовершеннолетних агрессия выступает гиперкомпенсацией неуверенной личности с псевдоагрессивными действиями.

Ключевые слова: агрессивность, психодиагностика, преступление, личность преступника, несовершеннолетние, профилактика преступного поведения.

Для цитаты: Собчик Л.Н., Спасенников Б.А., Кулакова С.В. Криминологические аспекты агрессивности [Электронный ресурс] // Психология и право. 2022. Том 12. № 1. С. 209—225. DOI:10.17759/psylaw.2022120116

Criminological Aspects of Aggression

Lyudmila N. Sobchik

Applied Psychology Institute, Moscow, Russia

ORCID: <https://orcid.org/0000-0003-4963-5915>, e-mail: luniso@yandex.ru

Boris A. Spasennikov

N.A. Semashko National Research Institute of Public Health, Moscow, Russia

ORCID: <https://orcid.org/0000-0002-5668-6457>, e-mail: borisspasennikov@yandex.ru

Svetlana V. Kulakova

Research Institute of the Federal Penitentiary Service of Russia, Moscow, Russia

ORCID: <https://orcid.org/0000-0001-8688-2021>, e-mail: centr2nii@yandex.ru

The results of a retrospective study of groups of convicts with varying degrees of aggressive behavior show the possibilities of the Standardized Multifactorial Personality Research Method (SMIL, the Russian version of MMPI), the interpretive approach of which is based on the one created by L.N. Sobchik theory of leading trends in assessing the degree of aggressiveness corresponding to the severity of the committed act. The leading tendencies, according to the average profiles of SMIL, are determined: among "hooligans" impulsivity with weakly expressed aggressiveness and unformed self-control; the "robbers" have rigidity, readiness for illegal behavior; in "killers" the severity of aggressiveness (in the hyperthymic type, explosive features and properties of expansive-schizoid accentuation; in the hypersthenic type, exaltation, overestimated self-esteem, an outwardly blaming type of response; in persons with impulse pathology, a partial violation in the sexual sphere with preserved intelligence); for "corrupt officials": the profile is in the corridor of normative dispersion, but self-esteem and ideas about their own material well-being are directly proportional; in minors, aggression acts as a hypercompensation of an insecure personality with pseudo-aggressive actions.

Keywords: aggressiveness, psychodiagnostics, crime, the identity of the offender, minors, crime prevention.

For citation: Sobchik L.N., Spasennikov B.A., Kulakova S.V. Criminological Aspects of Aggression. *Psikhologiya i pravo = Psychology and Law*, 2022. Vol. 12, no. 1, pp. 209–225. DOI:10.17759/psylaw.2022120116 (In Russ.).

Введение

В научной литературе понятие «агрессия», как поведенческая черта, и «агрессивность», как свойство личности, отражено во многих работах российских и зарубежных авторов [6; 8; 9; 11 и др.]. Агрессия чаще всего рассматривается в социально-правовом плане по общественно опасным последствиям этого феномена. Цель исследования: анализ особенностей личности осужденных, отбывающих наказание за преступления с различной степенью агрессивного поведения. Использовался метод исследования, объективизирующий особенности личности. Личностные особенности лиц, совершивших преступления агрессивной направленности, отражены в целом ряде работ с опорой на исследования с применением методик К. Розенцвега, Г. Айзенка, А. Басса, А. Дарки. На наш взгляд, наиболее глубоким и эффективным для этой цели является тест MMPI [6; 8; 11],

адаптированный Л.Н. Собчик для отечественных ученых и зарубежных русскоязычных исследователей [10; 13; 21; 22]. Полученные данные кодировались по Хатэуэю. Подобное кодирование удобно для обмена информацией учеными различных стран и оформления результатов исследований. При этом в строке сначала приводятся номера шкал Стандартизованного многофакторного метода исследования личности (далее — СМИЛ) с самыми высокими показателями (двойной апостроф отграничивает шкалы, показатели которых выше 80 Т-баллов (далее — Т), один апостроф — шкалы выше 70 Т, затем по нисходящей остальные повышенные шкалы, а после слеша (/) — те, что ниже 50 Т [13].

Методы и методики исследования

Исследование проводилось на протяжении нескольких лет на основании изучения данных теста СМИЛ в группах осужденных, условно обозначенных по объекту совершенного посягательства как «убийцы», «хулиганы», «грабители» и «коррупционеры». В 2020 г. нами проведена работа по обобщению полученных данных.

Усредненный профиль группы «хулиганы» ($n = 500$)¹, выглядел следующим образом: 4''8'6-/27 (рис. 1). Профиль показал высокую импульсивность и склонность к иррациональным реакциям со слабо выраженной агрессивностью.

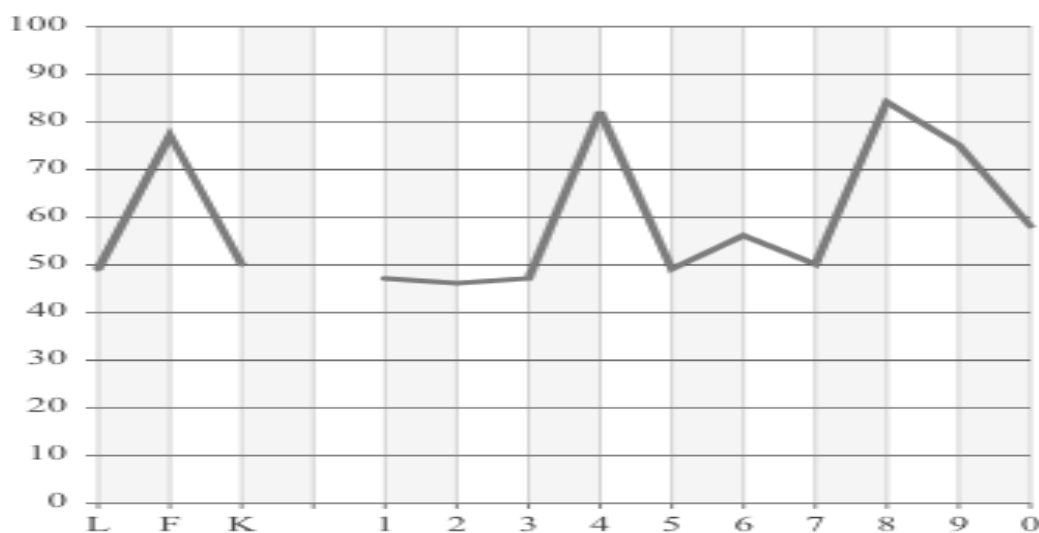


Рис. 1. Усредненный профиль СМИЛ группы «хулиганы»

Усредненный профиль группы лиц, осужденных за грабеж («грабители») ($n = 500$), показывает выраженную агрессивность и отличается от «хулиганов» менее выраженной импульсивностью (показатель 4-й шкалы ниже 80 Т), но выраженной жесткостью и аффективной насыщенностью эмоциональных проявлений, а также признаками корыстности и враждебности (профиль СМИЛ 46'89-/5 или 6''4'98-/5) (рис. 2). Следует иметь в виду, что интерпретация психодиагностических данных отражает диалектическое положение о переходе количества в качество. Это проявляется в том, что интерпретация показателей имеет качественно разные оттенки в зависимости от количественных показателей каждой шкалы. Поэтому по той же 6-й шкале данные в пределах 65 Т трактуются нами как соревновательность, реалистичность и конкретность мышления, опора на накопленный опыт, настойчивость и упрямство, в то время как более высокие показатели характерны для лиц,

¹ Результаты представлены впервые, ранее не опубликованы.

легко загорающихся враждебностью и готовых дать отпор любому посягательству на их реальные или мнимые права (до 75 Т).

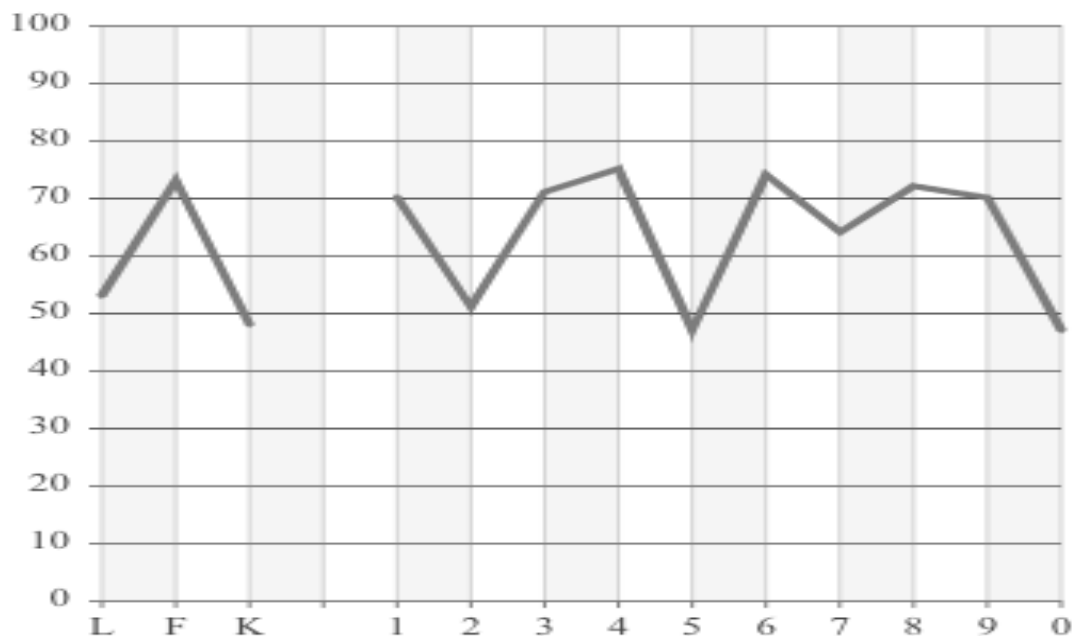


Рис. 2. Усредненный профиль группы «грабители»

Усредненный профиль СМИЛ в группе лиц, совершивших убийство («убийцы») (рис. 3) отражает еще большую выраженность агрессивности, иррациональность мотивации поступков, эмоциональную жесткость и аффективную заряженность на грани одержимости (профиль *8'64'9-/5) с параноидной подозрительностью и убежденностью в правильности своих убеждений (n=500). В связи с крайне заостренным индивидуализмом, проявляющимся в основном чрезвычайно низкой психологической совместимостью с другими людьми, эмоциональной холодностью при легко загорающейся враждебности, перерастающей в разрушительную агрессию, они не тяготеют к объединению в группы. В основе формирования этих тенденций при углубленном обследовании часто обнаруживалась органически измененная почва: травма головного мозга, ранняя алкоголизация (иногда еще в утробе матери), наркомания, различные нейроинфекции, производственная интоксикация, а также отмечен дефицит эмоционального тепла в раннем детстве [8; 23]. Это психология «степного волка». Проблема таких людей уходит корнями в те социальные условия, которые на определенном этапе фрустрировали насущную для стеничных личностей потребность в положительной самооценке при отсутствии необходимых позитивных атрибутов, позволяющих им утвердиться в этом мнении. Не имея реальной возможности в социально приемлемом самоутверждении, они используют преступный, разрушительный путь самореализации.

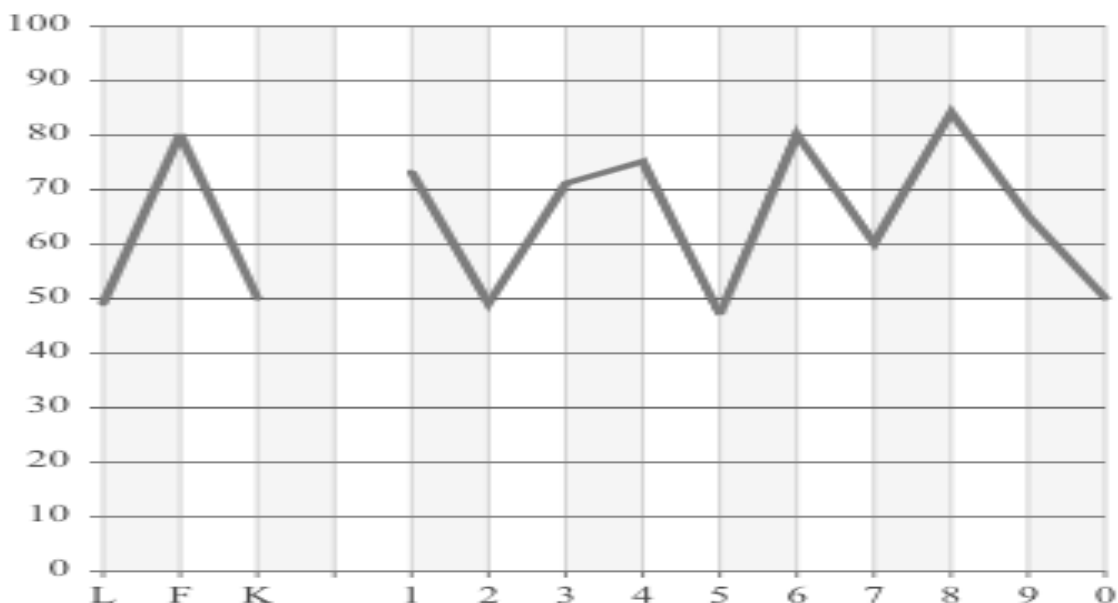


Рис. 3. Усредненный профиль группы «убийцы»

Совершенно верно отметил С.Н. Ениколопов [3; 4], что для этих групп агрессивных правонарушителей, по данным СМИЛ, характерна завышенная позитивная самооценка: каждый из них к себе как к личности относится без всякого уничижения, а свои агрессивные действия по отношению к другим они полностью оправдывают тем, что окружающий мир жесток и несправедлив и что их поступки носят характер самозащиты или мести за все те злоключения, которые выпали на их долю. На это указывают и другие авторы [1; 2; 9; 17; 19; 24]. К этому необходимо добавить, что конверсионная «пятерка» в профиле (высокие 1-я и 3-я шкалы при низкой 2-й — 50Т и ниже) означает не только самоутверждение демонстративной личности и выраженный эгоцентрический радикал по истероидному типу, но также низкий уровень самосознания, т. е. отсутствие способности объективно понимать долю своей вины в содеянном. Мощный заслон в виде защитной реакции по типу вытеснения любой негативной информации, задевающей личность, дает им уверенность в своей правоте и не пробуждает то, что обычно называют нравственным кредо личности, т. е. совестью. Профили группы подозреваемых и обвиняемых в убийстве отличались такими же высокими 6-й, 8-й и 4-й шкалами, 70—72 Т, но на фоне тревожно-депрессивного состояния, которое было обусловлено ожиданием приговора суда (в пределах до 75—80 Т были повышены 2-я и 7-я шкалы).

Ранее проведенное нами исследование [10] позволило выделить еще одну группу — не более 7—10% от общего числа группы убийц — с гиперстеническим типом реагирования (рис. 4), что проявлялось в профиле СМИЛ высоким показателем по 9-й шкале на уровне 85 Т. Состояние характеризовалось признаками бравады, экзальтации, завышенной самооценки, отрицанием проблем, внешне-обвиняющим типом реагирования (высокие показатели 9-й шкалы с сопутствующим подъемом 4-й, 6-й и при низких 2-й, 7-й и 0-й). Анализ полученных данных позволил выделить вариант состояния, развивающегося в ситуации стресса и избыточной эмоциональной напряженности с выраженными особенностями, близкими к маниакальным. Это исследование лишний раз подтвердило правильность позиций, на которых основывается разработанная нами теория личности: базовые личностные особенности как присущий конкретному лицу врожденный тип

реагирования, проявляются как устойчивая ведущая тенденция на всех уровнях и этапах развития личности, а также оказывают влияние на формирование клинико-криминологического синдрома при дезадаптации [9; 12; 20; 21]. Ретроспективный анализ данных этих лиц показал, что они всегда отличались гипертимными чертами — избыточным оптимизмом, самоуверенностью, легко загорающейся враждебностью, облегченным отношением к социальным нормам поведения, пониженным самоконтролем. Эти тенденции оказываются доминирующими во время совершения деяния. Даже в этот момент их девизом остаются такие сентенции, как: «Лучше прожить тридцать лет соколом, чем триста — вороном»; «Случись все снова, я поступил бы так же» (в отношении жертвы).

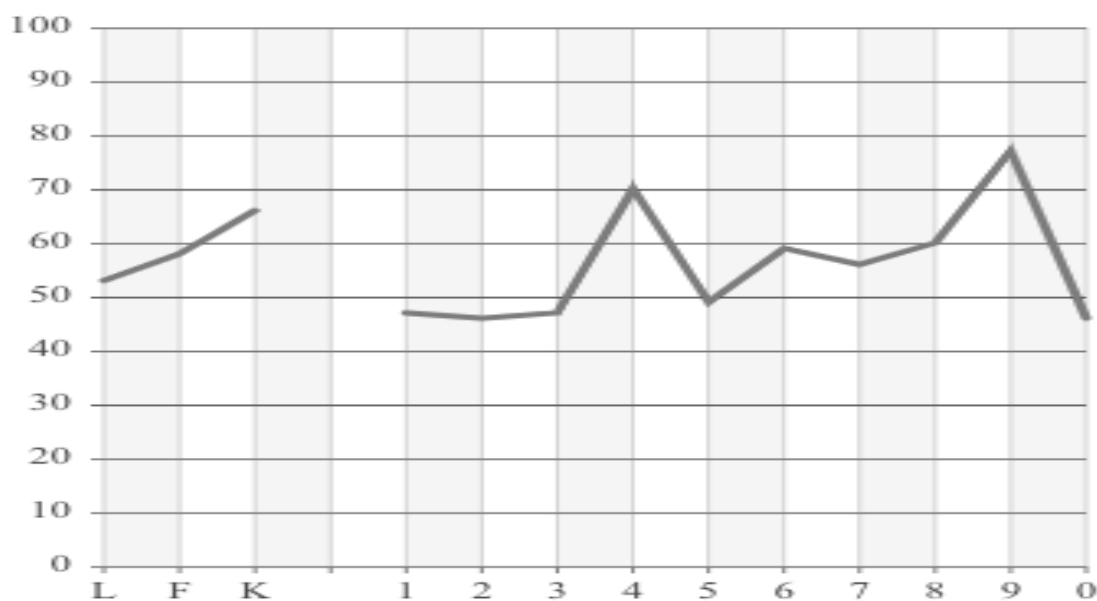


Рис. 4. Усредненный профиль СММЛ группы «гиперстеничные убийцы»

Что касается противоправного поведения у обследованных лиц, совершивших убийство, соединенное с сексуальным насилием (рис. 5), то среди них наибольшую опасность представляют лица с патологией влечения. Иногда такие особенности проявляются даже у интеллектуально сохранных, успешно проявляющих себя в своей профессиональной карьере лиц: профиль СММЛ с высокими (выше 75 T) пиками по 6-й, 8-й и 4-й шкалам, при утопленной 2-й и сопутствующим повышением по 1-й и 7-й шкалам, что является свидетельством переживания своего состояния как некой навязчивости, болезненной одержимости, противиться которой нет никакой возможности. По данным Роршах-теста выявилось обилие сексуальных ассоциаций при достаточно высоком и сохранном интеллекте, сниженном самоконтроле при аффективной насыщенности переживаний и ситуативно обусловленном повышении уровня тревожности, что говорит о парциальном нарушении в сфере сексуального влечения.

Клиническим криминологам знакома особая форма психического расстройства, затрагивающая преимущественно сферу сексуального влечения, направляющего это влечение в сторону извращенных тенденций.

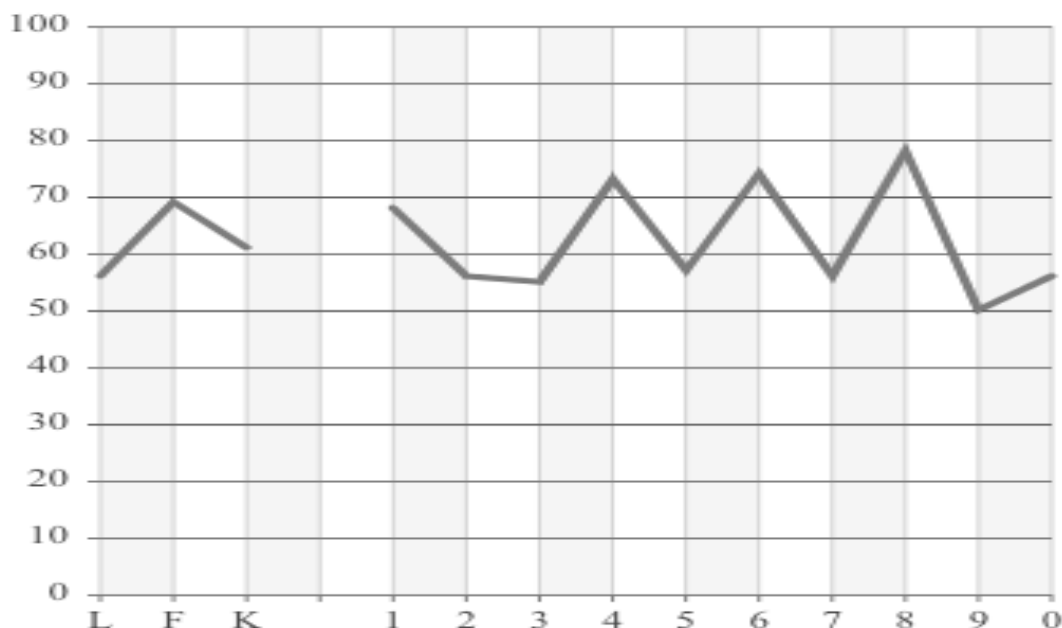


Рис. 5. Профиль лиц, совершивших убийство, соединенное с сексуальным насилием

Приведенные обобщенные профили отличаются более высокими показателями по сравнению с усредненными данными теста СМИЛ лиц, осужденных за преступления террористического характера, опубликованные нами ранее [6].

С одной стороны, это можно объяснить тем, что рассматриваются отличающиеся друг от друга группы лиц. Убийцы и грабители — извечно существующий в любом обществе криминальный контингент. Большая репрезентативная группа лиц, осужденных за преступления террористической направленности, обследованная профессором Б.А. Спасенниковым с соавторами, отличается по направленности смысла деятельности. При этом их реакции окрашены фанатичной верой в правоту своих позиций. В этом качественное различие особенностей личности представителей этой группы от общеуголовных преступников. Кроме того, судя по шкалам достоверности приведенных профилей, авторы статьи в процедуру усреднения брали только профили, в которых шкалы L, F и K не превышали 70 Т. Что касается шкалы лжи и коррекции, то авторы поступили совершенно правильно. Но со шкалой F появилась гипотеза, что интерпретация профилей с высокой (выше 70 Т) F отражает портрет личности весьма реалистично. Постепенно пришло понимание, что для шкалы F, отражающей стремление давать искренние ответы, не должно быть такого ограничения. Поэтому в приведенных выше данных к усреднению допускались профили с достаточно высокими (выше 70 Т) показателями по шкале F.

Терроризм и экстремизм как насущная проблема человечества — преимущественно продукт современной эпохи, результат неправильно понятой проблемы толерантности, неумелых попыток политиков перекраивать карту мира и навязывания этносам неприемлемых форм общения, вызывающего протестные реакции. Здесь сказывается отсутствие настоящей заинтересованности государственных структур в привлечении компетентных ученых к своевременному анализу как текущих, так и исторических событий (тот факт, что профессор Б.А. Спасенников ранее был профессиональным законодателем — исключение). Дело в том, что одной из важных сторон психодиагностики в криминологии является возможность раннего определения назревающих тенденций на фоне общей картины

настроений в той или иной группе. Это могут быть и накапливающиеся негативные переживания экстремистского характера, предшествующие террористическим акциям. Когда происходит усреднение множества профилей, показатели многих противоположных личностных характеристик взаимно уравнивают друг друга и нивелируются. На этом фоне особенно начинают выделяться те тенденции, которые для большинства оказываются общими. Так, при сравнении нескольких профилей, полученных в результате массовых обследований тестом СМИЛ разных этнических групп, мимо нашего внимания не прошел тот факт, что в одном из этносов ближневосточного региона в обобщенном профиле значительно выделяются 6-я и 8-я шкалы, а оценка всей конфигурации профиля позволила его обозначить как профиль фанатика, одержимого ненавистью ко всему иному, что не совпадает с его устремлениями и верой. При этом обследование проводилось без всякого предубеждения, только в целях сравнения характерологических особенностей представителей разных национальных групп. Но в усредненных профилях немцев, итальянцев, поляков, латышей (их профили тоже входили в исследование) подобных особенностей обнаружено не было. То, что зрели такие настроения в рассматриваемой группе, было обусловлено определенными историческими событиями и геополитической дислокацией этого региона. Но если бы такая информация была бы своевременно учтена, многих негативных политико-правовых последствий можно было бы избежать. Конечно, поголовное анкетирование с помощью опросника СМИЛ проводить не нужно (достаточно репрезентативной выборки). Но существуют и другие методы (модифицированный восьмицветный тест Люшера, адаптированный тест Леопольда Сонди и др.). Любой тест из этих методик, используемых учеными, сотрудниками правоохранительных органов, может оказаться весьма информативным для выявления ведущей тенденции (в том числе террористической) в обобщенных данных того или иного контингента.

Особое место в структуре противоправных нарушений занимает группа, которая условно названа «коррупционеры» ($n = 500$). Их усредненный профиль в значительной мере более уравновешенный, чем профиль СМИЛ среднестатистического российского гражданина (рис. 6). Профиль полностью пребывает в коридоре нормативного разброса. Только небольшое повышение 6-й шкалы (в пределах 58—60 Т), без признаков дезадаптации, свидетельствует, что это не просто «нормальная» личность. Это тип человека, который хорошо адаптируется (приспосабливается) к любым условиям и находит выгоду в любой сложившейся ситуации. Самоуважение у таких лиц и представления о собственном материальном благосостоянии прямо пропорциональны, что отражается в показателях 9-й шкалы теста СМИЛ (выше 50 Т), соответствующих позитивной самооценке.

Аналогичные данные получены у лиц, совершивших преступление в сфере цифровой экономики [16].

Похожей на представителей этой группы оказалась группа предпринимателей, которые не привлекались к уголовной ответственности, — это личности с некоторым авантюризмом (ведущие в пределах нормы шкалы — 4-я, 6-я и 9-я), которые стремятся достичь высокой прибыли, рентабельности, эффективности в своей деятельности.

Таким образом, полученные данные опровергают мнение о наличии каких-либо особых личностных черт у разнообразного по своему составу и близкого к среднестатистической норме контингента коррупционеров. И это мнение соответствует тем выводам, которые сделали Н.А. Ратинова и М.В. Кроз [7]: Полученные этими коллегами данные также противоречат распространенным представлениям о «коррупционере». Бытующий в общественном сознании негативный собирательный образ, подкрепленный лишь

гипотетическими соображениями отдельных ученых, наделенный всяческими немислимыми недостатками, далек от действительности. Это связано с тем, что коррупция — социально обусловленное явление. Из этого следует, что лишение свободы на длительный срок не соответствует уровню криминализации (агрессивности) этих лиц. Большую действенность в их отношении имеют экономические санкции (штраф, конфискация, исправительные работы и т. д.). Средства государственного принуждения, расходуемые на исполнение наказания, связанного с лишением свободы «коррупционеров» и иных предпринимателей, осужденных за экономические преступления, расходуются, на наш взгляд, неэффективно и бесцельно.

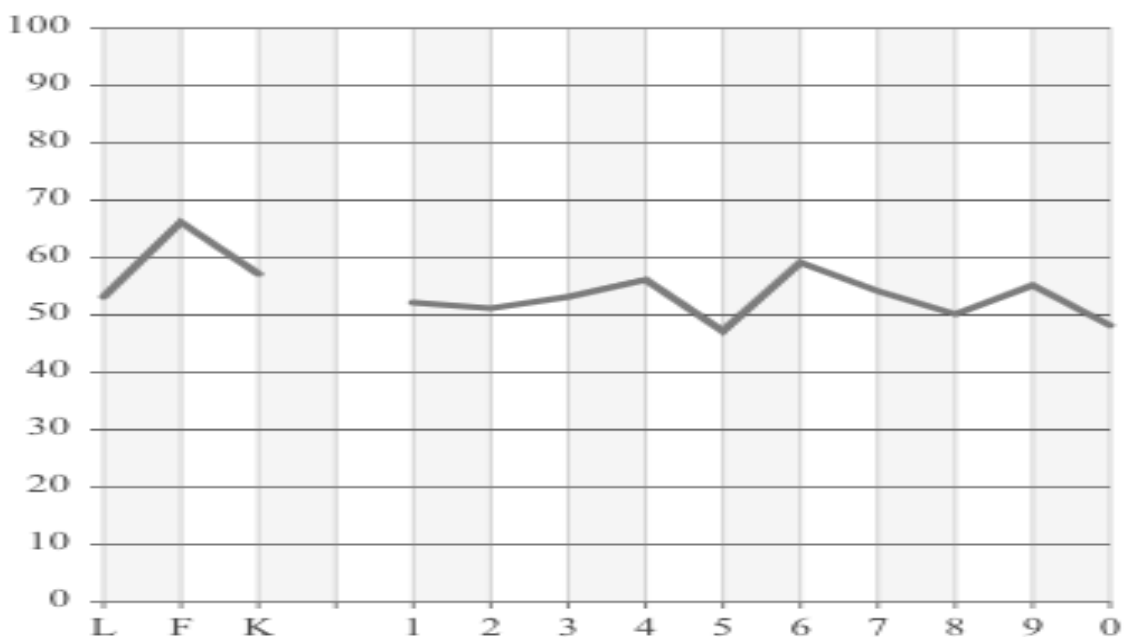


Рис. 6. Усредненный профиль СМИЛ по группе «коррупционеры»

Ряд авторов делят агрессивность на «вредную», т. е. разрушительную, и «полезную», конструктивную. На наш взгляд, речь идет о смешении понятий. Наступательная позиция личности, отличающейся чертами лидера, в основном связана с таким личностным свойством, как спонтанность (4-я шкала теста СМИЛ), отражающим при показателях в пределах верхней границы нормы высокую поисковую активность, радикализм, стремление самостоятельно решать проблемы, нежелание подчиняться и стремление командовать другими. Умеренно повышенная 6-я шкала в профиле лидера отражает умение заразить окружающих своими идеями, соревновательность, опору на накопленный (подчас криминальный) опыт. По нашим данным, такого типа профили, не превышающие 70 Т, свойственны лидерам разного толка, намерения и действия которых весьма конструктивны при условии наличия хорошего уровня интеллекта, IQ не менее 100. Их в целом наступательная позиция, стремление вести за собой свою команду приносит пользу и является конструктивной. Издержки такой позиции могут проявляться негативно только в случае слишком выраженного командно-административного поведения при отсутствии критики. И это напрямую связано с ограниченными интеллектуальными способностями (ниже 90 IQ). При истинной агрессивности, выявляемой высоким показателем по 6-й шкале теста СМИЛ, особенно совместно с высокой 8-й особенностью профиля, действительно

выявляется выраженная иррациональная (на грани одержимости) аффективно насыщенная яростная мстительность, склонность к жестокости, к садистическим проявлениям.

При обсуждении криминологических проблем агрессивности, на наш взгляд, первостепенное значение имеет предупреждение криминализации подрастающего поколения. В последние годы проблема подростковой преступности с выраженной агрессивностью стала особенно актуальной. Эти вопросы рассматривались в работах С.В. Кулаковой с соавторами [15]. Наше исследование несовершеннолетних ($n = 300$) показало, что намечающиеся контуры личности подростка подвергаются воздействию изнутри и снаружи (рис. 7). Мощный всплеск выбрасываемых гормонов, стремление к доминированию в своей среде, противостоянию с чуждой средой (чужая компания, чужая школа и т. д.), возникающий сексуальный интерес при отсутствии культуры отношений приводят к уродливым формам поведения. Гипертимные личности ведут себя в этой ситуации то нарочито нагло и демонстративно, то агрессивно и запальчиво.

Психофизиологические изменения, характерные для 14—16-летних, нарушают их образ Я. Избыток физической энергии, высокая поисковая активность с тенденцией к самореализации сталкиваются с окружающим миром. Подросток испытывает на себе противоречивость «идеальной» модели мира и реальной окружающей его действительности. Чем больше разнятся они между собой, тем больше проявляется тот когнитивный диссонанс, который переживается подростком. У большинства этот стресс сопровождается горькими разочарованиями, ломкой самосознания, изменением или обновлением субъективного образа Я. В этот момент его реакции могут стать искаженными и приводят к преступному поведению за счет протестной реакции у еще незрелой личности.

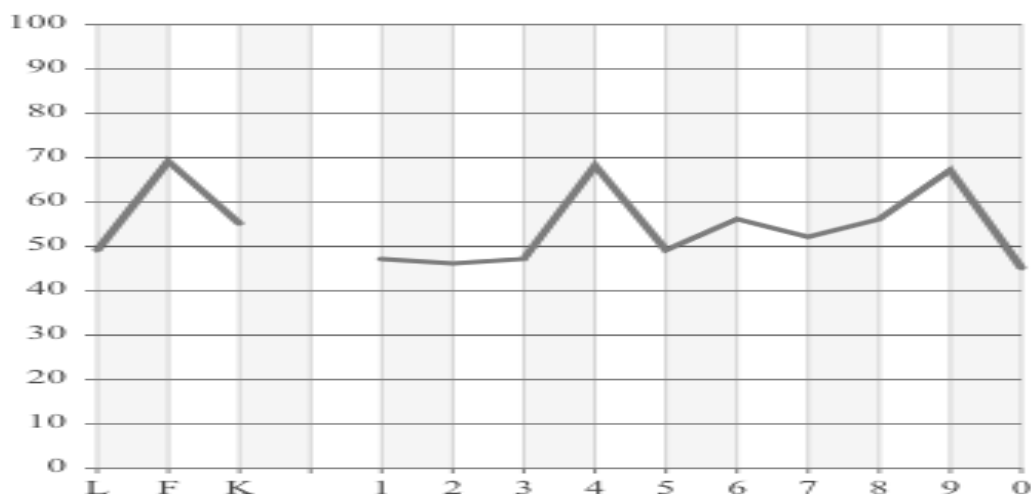


Рис. 7. Усредненный профиль СМИЛ несовершеннолетних преступников с агрессивным поведением

У несовершеннолетних преступников часто речь идет о поведенческой агрессивности, являющейся признаком эмоциональной незрелости, но иногда такие реакции могут носить brutalный характер. Зачастую агрессия — проявление защитной реакции на жестокость других лиц, в том числе и жестокость, семейное насилие. Агрессивность часто имеет и компенсаторный характер в качестве гиперкомпенсации неуверенной личности с псевдоагрессивными действиями [14; 15].

Изучение несовершеннолетних преступников показывает, что среди них встречаются лица с признаками ярко проявляющейся агрессивности. Они не только отличаются жестокостью, но и вовлекают в свою философию других несовершеннолетних, что представляет общественную опасность. Поведение таких лиц часто базируется на агрессивности как на врожденном, генетически унаследованном свойстве или на приобретенном качестве в силу травмы головы, алкогольной или наркотической интоксикации. В любом случае раннее распознавание склонности к агрессивным проявлениям с помощью скрининговых исследований необходимо для предупреждения криминализации и канализации избыточной активности в социально приемлемое русло.

Выводы

Таким образом, результаты ретроспективного исследования групп осужденных с различной степенью агрессивного поведения позволили подтвердить теорию ведущих тенденций в оценке степени агрессивности, соответствующей тяжести совершенного деяния Л.Н. Собчик так:

- данные усредненного профиля СМИЛ группы «хулиганы» показали высокую импульсивность и склонность к иррациональным реакциям со слабо выраженной агрессивностью, что является типичным для гипертимной акцентуации и часто встречается у лиц с несформированным самоконтролем при выраженной эмоциональной незрелости;
- усредненный профиль СМИЛ группы лиц, осужденных за грабеж, показал выраженную агрессивность, отличающуюся от профиля «хулиганов» менее выраженной импульсивностью, но выраженной жесткостью и аффективной насыщенностью эмоциональных проявлений, а также с признаками корыстности, готовностью к взрывам ярости, враждебности, к агрессивному противоправному поведению;
- усредненный профиль СМИЛ в группе лиц, совершивших убийство, отражает еще большую выраженность агрессивности, это личности гипертимного типа с эксплозивными чертами, высокой спонтанностью и свойствами экспансивно-шизоидной акцентуации (или с аналогичными психопатическими чертами, так как именно психопатические личности больше склонны к дезадаптации по антисоциальному типу), имеющие в анамнезе органическую и эмоциональную травматизацию, выбравшие для самореализации преступный путь;
- усредненный профиль СМИЛ лиц, с гиперстеническим типом реагирования, совершивших убийство, характеризуется признаками бравады, экзальтации, завышенной самооценки, отрицанием проблем, внешне-обвиняющим типом реагирования;
- усредненный профиль СМИЛ лиц, совершивших убийство, соединенное с сексуальным насилием, показал, что среди них наибольшую опасность представляют лица с патологией влечения, у которых при достаточно высоком и сохранном интеллекте отмечен сниженный самоконтроль и при аффективной насыщенности переживаний и ситуативно обусловленным повышением уровня тревожности появляется навязчивость, болезненная одержимость, противиться которой нет никакой возможности, что говорит о парциальном нарушении в сфере сексуального влечения;
- усредненный профиль СМИЛ совершивших преступления коррупционного характера полностью пребывает в коридоре нормативного разброса, однако это не просто «нормальная» личность. Это тип человека, который хорошо приспосабливается к любым условиям и находит выгоду в любой сложившейся ситуации; самоуважение и

представления о собственном материальном благосостоянии у них прямо пропорциональны;

- усредненный профиль СМИЛ несовершеннолетних осужденных с агрессивным поведением показывает, что их агрессивность зачастую имеет компенсаторный характер, выступая как гиперкомпенсация неуверенной личности с псевдоагрессивными действиями. В среде несовершеннолетних чаще возникают протестные реакции против любых ограничений их повышенной спонтанности, которые по своей сути не являются проявлением агрессии.

Заключение

Таким образом, результаты проведенного исследования ясно показывают, что агрессивность, ее направленность и степень выраженности выявляются с помощью психодиагностических методов.

Тест СМИЛ позволяет дифференцировать общественно опасный уровень агрессивности потенциального убийцы, грабителя, различать хулиганскую импульсивность или подростковую гиперактивность, имеющие различную общественную опасность. Представленные усредненные психодиагностические данные, полученные при масштабных обследованиях, позволяют выявлять зреющие экстремистские тенденции в разных геолокациях и этнических группах. Исследование понятия о «полезной» и «вредной» агрессивности является необоснованным, так как конструктивная лидерская активность не является проявлением агрессии, что отражено в данных психодиагностического обследования. Значение имеет лишь деление агрессии на примитивную, «слепую» и агрессию осознанно-волевою, отсроченную.

В перспективе данное исследование необходимо продолжить в отношении изучения аспектов агрессивности у осужденных женского пола, имеющих, безусловно, иные особенности, а также расширить результаты данного исследования с помощью компьютерной программы Л.Н. Собчик [12], включающей в себя психодиагностический комплекс, в котором показатели нескольких тестов рассматриваются в сравнительном анализе. Эта программа может служить хорошим инструментом при превентивном выявлении и коррекции агрессивности в правоприменительной практике. Данные о структуре личности, полученные с помощью психодиагностики СМИЛ, позволят лучше понять внутренние ресурсы личности осужденного, опираясь на которые сотрудники ФСИН России и других правоохранительных органов могут выбирать наиболее эффективный путь для коррекции агрессивных наклонностей, предупреждения преступного поведения, достижения целей наказания.

Литература

1. Антонян Ю.М., Бовин Б.Г., Чернышкова М.П. Работа с осужденными за убийства и умышленное причинение тяжкого вреда здоровью на основе их социально-демографических, уголовно-правовых и индивидуально-психологических характеристик: Метод. рекомендации. М.: ФКУ НИИ ФСИН России, 2016. 71 с.
2. Бородин С.В., Полубинская С.В. Уголовное право и психиатрия: некоторые области и проблемы взаимодействия // Уголовное право: новые идеи / Отв. ред. С.Г. Келина, А.В. Наумов. М.: Институт государства и права, 1994. С. 83—99.

3. Ениколопов С.Н. Терроризм и агрессивное поведение // Национальный психологический журнал. 2006. № 1. С. 28—32.
4. Ениколопов С.Н. Понятие агрессии в современной психологии // Прикладная психология. 2001. № 1. С. 60—72.
5. Ефремова Г.Х., Ратинов А.Р. Правовая психология и преступное поведение. Теория и методология исследования Красноярск: Красноярский государственный университет, 1998. 256 с.
6. Казберов П.Н., Спасенников Б.А., Тюньков В.В. Особенности личности осужденных за преступления террористического и экстремистского характера [Электронный ресурс] // Всероссийский криминологический журнал. 2019. Том 13. № 6. С. 921—931. doi:10.17150/2500-4255.2019.13(6).921-931
7. Кроз М.В., Ратинова Н.А. Психологические особенности коррупционных преступников [Электронный ресурс] // Психология и право. 2018. Том 8. № 2. С. 15—34. doi:10.17759/psylaw.2018080202
8. Мордовский Э.А., Соловьев А.Г., Санников А.Л., Спасенников Б.А. Отягощенный алкогольный анамнез как ассоциированный фактор риска нарушения порядка отбывания наказания осужденными-рецидивистами [Электронный ресурс] // Экология человека. 2018. № 10. С. 52—57. doi:10.33396/1728-0869-2018-10-52-57
9. Муzychuk Т.Л., Кулакова С.В., Суслов Ю.Е., Самойлова А.А. Криминально-личностные особенности осужденных женщин фертильного возраста, содержащихся в пенитенциарных учреждениях России [Электронный ресурс] // Всероссийский криминологический журнал. 2018. Том 12. № 4. С. 525—530. doi:10.17150/2500-4255.2018.12(4).525-530
10. Собчик Л.Н., Ефремова Г.Х. Личность и криминальные наклонности // Личность преступника как объект психологического исследования: сборник научных трудов. М.: Всесоюзный институт по изучению причин и разработке мер предупреждения преступности, 1979. С. 57—62.
11. Собчик Л.Н. Стандартизированный многофакторный метод исследования личности СМИЛ — адаптированный тест ММРІ. Методы психологической диагностики: метод. пособие. М.: Московский кадровый центр, 1990. 74 с.
12. Собчик Л.Н. Психология индивидуальности. Теория и практика психодиагностики. СПб: Речь, 2018. 489 с.
13. Собчик Л.Н., Славинская Ю.В. Психодиагностические критерии оценки криминальных наклонностей // Прикладная юридическая психология. 2008. № 3. С. 6—23.
14. Спасенников Б.А., Смирнов А.М. Социально-правовая характеристика осужденных мужчин, отбывающих наказание в исправительных колониях // Социологические исследования. 2015. № 9 (377). С. 120—124.
15. Суслов Ю.Е., Кулакова С.В., Макаренко Т.Д., Спасенникова М.Г. Криминологическая характеристика несовершеннолетних осужденных, содержащихся в пенитенциарных учреждениях, по результатам переписи 2019 года [Электронный ресурс] // Всероссийский криминологический журнал. 2020. Том 14. № 2. С. 290—297. doi:10.17150/2500-4255.2020.14(2).290-297
16. Суходолов А.П., Иванцов С.В., Молчанова Т.В., Спасенников Б.А., Калужина М.А. Цифровая криминология: математические методы прогнозирования. Часть 1 [Электронный ресурс] // Всероссийский криминологический журнал. 2018. Том 12. № 2. С. 230—236. doi:10.17150/2500-4255.2018.12(2).230-236

17. Суходолов А.П., Калужина М.А., Спасенников Б.А., Колодин В.С. Цифровая криминология: метод цифрового профилирования поведения неустановленного преступника [Электронный ресурс] // Всероссийский криминологический журнал. 2019. Том 13. № 3. С. 385—394. doi:10.17150/2500-4255.2019.13(3).385-394
18. Хабриев Р.У., Кулакова С.В., Пертли Л.Ф., Спасенников Б.А. Смертность от внешних причин у лиц группы риска [Электронный ресурс] // Проблемы социальной гигиены, здравоохранения и истории медицины. 2019. Том 27. № 1. С. 4—8. doi:10.32687/0869-866X-2019-27-1-4-8
19. *Bluglass R., Bowden R., Wilker N.* Principles and practice of Forensic Psychiatry. Edinburgh: Academic Publisher, 1990. 1408 p.
20. *Borum R.* Radicalization and Involvement in Violent Extremism I: A Review of Definitions and Applications of Social Science Theories // *Journal of Strategic Security*. 2011. Vol. 4. P. 7—36. doi:10.5038/1944-0472.4.4.1
21. *Dahlstrom W.G., Welsh G.S.* An MMPI handbook: a guide to use in clinical practice and research. Minneapolis: Univ. of Minnesota Press, 1960. 559 p.
22. *Doosje B., Moghaddam F.M., Kruglanski A.W., Wolf A. de, Mann L., Feddes A.R.* Terrorism, radicalization, and de-radicalization // *Current Opinion in Psychology*. 2016. Vol. 11. P. 79—84. doi:10.1016/j.copsyc.2016.06.008
23. *Gelfand M.J., LaFree G., Fahey S., Feinberg E.* Culture and Extremism // *Journal of Social Issues*. 2013. Vol. 69 (3). P. 495—517. doi:10.1111/josi.12026
24. *King M., Taylor D.M.* The Radicalization of Homegrown Jihadists: A Review of Theoretical Models and Social Psychological Evidence // *Terrorism and Political Violence*. 2011. Vol. 4. P. 602—622. doi:10.1080/09546553.2011.587064

References

1. Antonyan Yu.M., Bovin B.G., Chernyshkova M.P. Rabota s osuzhdennymi za ubiistva i umyshlennoe prichinenie tyazhkogo vreda zdorov'yu na osnove ikh sotsial'no-demograficheskikh, ugolovno-pravovykh i individual'no-psikhologicheskikh kharakteristik: Metodicheskie rekomendatsii. Moscow: FKU NII FSIN Rossii Publ., 2016. 71 p. (In Russ.).
2. Borodin S.V., Polubinskaya S.V. Ugolovnoe pravo i psikhatriya: nekotorye oblasti i problemy vzaimodeistviya. In Kelina S.G., Naumov A.V. (eds.), *Ugolovnoe pravo: novye idei*. Moscow: Institut gosudarstva i prava Publ., 1994, pp. 83—99. (In Russ.).
3. Enikolopov S.N. Terrorizm i agressivnoe povedenie [Terrorism and violent behavior]. *Natsional'nyi psikhologicheskii zhurnal = National Psychological Journal*, 2006, no. 1, pp. 28—32. (In Russ., Abstr. in Engl.).
4. Enikolopov S.N. Ponyatie agressii v sovremennoi psikhologii [The concept of aggression in modern psychology]. *Prikladnaya psikhologiya = Applied Psychology*, 2001, no 1, pp. 60—72. (In Russ., Abstr. in Engl.).
5. Efremova G.Kh., Ratinov A.R. Pravovaya psikhologiya i prestupnoe povedenie. Teoriya i metodologiya issledovaniya. Krasnoyarsk: Krasnoyarskii gosudarstvennyi universitet Publ., 1998. 256 p. (In Russ.).
6. Kazberov P.N., Spasennikov B.A., Tyunkov V.V. Osobennosti lichnosti osuzhdennykh za prestupleniya terroristicheskogo i ekstremistskogo kharaktera [Features of the personality of those convicted of crimes of a terrorist and extremist nature] [Elektronnyi resurs]. *Vserossiiskii kriminologicheskii zhurnal = Russian Journal of Criminology*, 2019. Vol. 13, no 6, pp. 921—931. doi:10.17150/2500-4255.2019.13(6).921-931 (In Russ., abstr. in Engl.).

7. Kroz M.V., Ratinova N.A. Psikhologicheskie osobennosti korrupsionnykh prestupnikov [Psychological features of corruption criminals] [Elektronnyi resurs]. *Psikhologiya i pravo = Psychology and Law*, 2018. Vol. 8, no. 2, pp. 15–34. doi:10.17759/psylaw.2018080202 (In Russ., Abstr. in Engl.).
8. Mordovsky E.A., Soloviev A.G., Sannikov A.L., Spasennikov B.A. Otyagoshchennyi alkohol'nyi anamnez kak assotsirovannyi faktor riska narusheniya poryadka otbyvaniya nakazaniya osuzhdennymi-retsdivistami [Burdened alcohol anamnesis as a risk factor associated with the violation of the penitentiary order by prisoners-recidivists] [Elektronnyi resurs]. *Ekologiya cheloveka = Human Ecology*, 2018, no. 10, pp. 52–57. doi:10.33396/1728-0869-2018-10-52-57 (In Russ., Abstr. in Engl.).
9. Muzychuk T.L., Kulakova S.V., Suslov Yu.E., Samoilova A.A. Kriminal'no-lichnostnye osobennosti osuzhdennykh zhenshin fertil'nogo vozrasta, soderzhashchikhsya v penitentsiarnykh uchrezhdeniyakh Rossii [Criminal-personal features of convicted women of childbearing age in Russian penitentiary institutions] [Elektronnyi resurs]. *Vserossiiskii kriminologicheskii zhurnal = Russian Journal of Criminology*, 2018. Vol. 12, no. 4, pp. 525–530. doi:10.17150/2500-4255.2018.12(4).525-530 (In Russ., Abstr. in Engl.).
10. Sobchik L.N., Efremova G.Kh. Lichnost' i kriminal'nye naklonnosti. *Lichnost' prestupnika kak ob'ekt psikhologicheskogo issledovaniya. Sbornik nauchnykh trudov*. Moscow: Vsesoyuznyi institut po izucheniyu prichin i razrabotke mer preduprezhdeniya prestupnosti Publ., 1979, pp. 57–62. (In Russ., in Engl.).
11. Sobchik L.N. Metodicheskoe posobie: Standartizirovannyi mnogofaktornyi metod issledovaniya lichnosti SMIL — adaptirovannyi test MMRI. *Metody psikhologicheskoi diagnostiki*. Moscow: Moskovskii kadrovyy tsentr Publ., 1990. 74 p. (In Russ.).
12. Sobchik L.N. *Psikhologiya individual'nosti. Teoriya i praktika psikhodiagnostiki*. Saint Petersburg: Rech', 2018. 489 p. (In Russ.).
13. Sobchik L.N., Slavinskaya Yu.V. Psikhodiagnosticheskie kriterii otsenki kriminal'nykh naklonnostei. *Prikladnaya yuridicheskaya psikhologiya = Applied Legal Psychology*, 2008, no. 3, pp. 6–23. (In Russ.).
14. Spasennikov B.A., Smirnov A.M. Sotsial'no-pravovaya kharakteristika osuzhdennykh muzhchin, otbyvayushchikh nakazanie v ispravitel'nykh koloniyakh [Social and legal characteristics of the convicts serving sentences in Russian correction colonies]. *Sotsiologicheskie issledovaniya = Sociological Research*, 2015, no. 9 (377), pp. 120–124. (In Russ., Abstr. in Engl.).
15. Suslov Yu.E., Kulakova S.V., Makarenko T.D., Spasennikova M.G. Kriminologicheskaya kharakteristika nesovershennoletnikh osuzhdennykh, soderzhashchikhsya v penitentsiarnykh uchrezhdeniyakh, po rezul'tatam perepisi 2019 goda [Criminological characteristics of minors in penitentiary institutions according to the 2019 census] [Elektronnyi resurs]. *Vserossiiskii kriminologicheskii zhurnal = Russian Journal of Criminology*, 2020. Vol. 14, no 2, pp. 290–297. doi:10.17150/2500-4255.2020.14(2).290-297 (In Russ., Abstr. in Engl.).
16. Sukhodolov A.P., Ivantsov S.V., Molchanova T.V., Spasennikov B.A., Kaluzhina M.A. Tsifrovaya kriminologiya: matematicheskie metody prognozirovaniya (chast' 1) [Digital criminology: mathematical methods of prediction (part 1)] [Elektronnyi resurs]. *Vserossiiskii kriminologicheskii zhurnal = Russian Journal of Criminology*, 2018. Vol. 12, no 2, pp. 230–236. doi:10.17150/2500-4255.2018.12(2).230-236 (In Russ., Abstr. in Engl.).
17. Sukhodolov A.P., Kaluzhina M.A., Spasennikov B.A., Kolodin V.S. Tsifrovaya kriminologiya: metod tsifrovogo profilirovaniya povedeniya neustanovlennogo prestupnika [Digital criminology: the method of digital profiling of an unidentified criminal's behavior] [Elektronnyi resurs].

- Vserossiiskii kriminologicheskii zhurnal = Russian Journal of Criminology*, 2019. Vol. 13, no. 3, pp. 385—394. doi:10.17150/2500-4255.2019.13(3).385-394 (In Russ., abstr. in Engl.).
18. Khabriev R.U., Kulakova S.V., Pertli L.F., Spasennikov B.A. Smertnost' ot vneshnikh prichin u lits gruppy riska [The Mortality from External Causes in Individuals of Risk Group] [Elektronnyi resurs]. *Problemy sotsial'noi gigieny, zdravookhraneniya i istorii meditsiny = Problems of Social Hygiene, Public Health and History of Medicine*, 2019. Vol. 27, no 1, pp. 4—8. doi:10.32687/0869-866X-2019-27-1-4-8 (In Russ., Abstr. in Engl.).
19. Bluglass R., Bowden R., Wilker N. Principles and practice of Forensic Psychiatry. Edinburgh: Academic Publisher, 1990. 1408 p.
20. Borum R. Radicalization and Involvement in Violent Extremism I: A Review of Definitions and Applications of Social Science Theories. *Journal of Strategic Security*, 2011, no. 4, pp. 7—36. doi:10.5038/1944-0472.4.4.1
21. Dahlstrom W.G., Welsh G.S. An MMPI handbook: a guide to use in clinical practice and research. Minneapolis: Univ. of Minnesota Press Publ., 1960. 559 p.
22. Doosje B., Moghaddam F.M., Kruglanski A.W., Wolf A. de, Mann L., Feddes A.R. Terrorism, radicalization, and de-radicalization. *Current Opinion in Psychology*, 2016, no. 11, pp. 79—84. doi:10.1016/j.copsyc.2016.06.008
23. Gelfand M.J., LaFree G., Fahey S., Feinberg E. Culture and Extremism. *Journal of Social Issues*, 2013. Vol. 69, no. 3, pp. 495—517. doi:10.1111/josi.12026
24. King M., Taylor D.M. The Radicalization of Homegrown Jihadists: A Review of Theoretical Models and Social Psychological Evidence. *Terrorism and Political Violence*, 2011, no. 4, pp. 602—622. doi:10.1080/09546553.2011.587064

Информация об авторах

Собчик Людмила Николаевна, доктор психологических наук, профессор, генеральный директор, Институт прикладной психологии (ООО «Институт прикладной психологии»), г. Москва, Российская Федерация, ORCID: <http://orcid.org/0000-0003-4963-5915>, e-mail: luniso@yandex.ru

Спасенников Борис Аристархович, доктор юридических наук, доктор медицинских наук, профессор, Национальный научно-исследовательский институт общественного здоровья имени Н.А. Семашко» (ФГБНУ «Национальный НИИ общественного здоровья имени Н.А. Семашко»), г. Москва, Российская Федерация, ORCID: <http://orcid.org/0000-0002-5668-6457>, e-mail: borisspasennikov@yandex.ru

Кулакова Светлана Владимировна, кандидат педагогических наук, старший научный сотрудник, Научно-исследовательский институт Федеральной службы исполнения наказаний Российской Федерации (ФКУ НИИ ФСИН России), г. Москва, Российская Федерация, ORCID: <https://orcid.org/0000-0001-8688-2021>, e-mail: centr2nii@yandex.ru

Information about the authors

Lyudmila N. Sobchik, Doctor of Psychology, Professor, Director-General, Applied Psychology Institute, Moscow, Russia, ORCID: <https://orcid.org/0000-0003-4963-5915>, e-mail: luniso@yandex.ru

Boris A. Spasennikov, Doctor of Law, Doctor of Medicine, Professor, N.A. Semashko National Research Institute of Public Health, Moscow, Russia, ORCID: <https://orcid.org/0000-0002-5668-6457>, e-mail: borisspasennikov@yandex.ru

Собчик Л.Н., Спасенников Б.А., Кулакова С.В.
Криминологические аспекты агрессивности
Психология и право. 2022. Том 12. № 1. С. 209–225.

Sobchik L.N., Spasennikov B.A., Kulakova S.V.
Criminological Aspects of Aggression
Psychology and Law. 2022. Vol. 12, no. 1, pp. 209–225.

Svetlana V. Kulakova, PhD in Education, Senior Researcher, Research Institute of the Federal Penitentiary Service of Russia, Moscow, Russia, ORCID: <https://orcid.org/0000-0001-8688-2021>, e-mail: centr2nii@yandex.ru

Получена 08.08.2021
Принята в печать 08.02.2022

Received 08.08.2021
Accepted 08.02.2022