

Определяющие компоненты субъективного отношения к экологическим проблемам учащейся молодежи

Н. В. КОЧЕТКОВ

кандидат психологических наук, доцент факультета социальной психологии Московского городского психолого-педагогического университета

Статья посвящена изучению субъективного отношения молодежи к экологическим проблемам. Постулируется, что данная область является связующим звеном между «миром людей» и «миром природы» и при этом не тождественна последней. Собственно экспериментальное исследование построено на использовании оригинальной методики, в которой заложены четыре традиционно теоретически выделяемых компонента отношения: перцептивно-аффективный, когнитивный, практический и поступочный. Рассматривается шесть категорий испытуемых, специфика учебной деятельности которых в разной степени связана с предметом исследования — экологическими проблемами (от учащихся физкультурного отделения УПК до студентов вуза, специализирующихся по экологической психологии). Результаты показали, что общая интенсивность отношения прямо пропорциональна тому, видят ли учащиеся данную предметную область в качестве будущей профессиональной деятельности. Если для подавляющего большинства определяющим компонентом субъективного отношения к экологическим проблемам является эмоциональная составляющая, то для студентов, связанных в рамках своей учебно-познавательной деятельности с экологическими проблемами, в качестве ключевых и решающих выступают составляющие практического и познавательного характера.

Ключевые слова: *субъективное отношение, перцептивно-аффективная составляющая отношения, когнитивная составляющая отношения, практическая составляющая отношения, поступочная составляющая отношения, экологические проблемы, учащаяся молодежь.*

В последние годы отечественная психология в целом и, в частности, отечественная социальная психология, не теряя статуса фундаментальной науки, приобрела ярко выраженную прикладную направленность. Традиционно рассматривавшиеся в качестве исчерпывающей парадигмы социального бытия «мир людей» и «мир вещей» сегодня оказались недостаточной базой для понимания

всей многоаспектности полидеятельности современной личности. Принципиально важным и в существенной мере опосредствующим все остальные составляющие личностной активности оказался мир «человек-природа», очевидно самоценный и при этом позволяющий проявиться личностным особенностям еще более рельефно [3; 5; 9; 11; 12; 14].

Следует отметить, что эта предметная область в философском и социологическом планах достаточно разработана [1; 2; 10; 11; 14]. Что же касается собственно психологического ракурса рассмотрения проблемы, то здесь сложилась принципиально иная картина. Конечно, нельзя сказать, что психологических по своему характеру исследований по данной проблематике нет. Но в психологическом плане она в основном представлена исследованиями, имеющими отношение прежде всего к сфере «человек-природа в целом» и «человек-природный объект» [4; 12; 15]. При этом наименее проработанными оказались вопросы, касающиеся функционирования человека в условиях как прогнозируемых, так и спонтанно возникающих экологических проблем. В то же время ряд разработок в этой области (Ю. А. Барклянский, А. И. Валитова, П. Н. Виноградов, Т. В. Власова, Е. А. Ганьшина, В. И. Екимова, А. Л. Журавлев, И. Д. Зверев, В. А. Иванов, А. А. Калмыков, Л. А. Пергаменщик и др.) не просто наличествует, но и должен явиться теоретико-экспериментальной базой, своего рода содержательным «заделом», позволяющим с оптимизмом смотреть на перспективы дальнейшей разработки данной проблематики.

Методики исследования

Для диагностики субъективного отношения к экологическим проблемам была использована опросная методика [6], построенная на базе методики диагностики отношения к природе «Натурафил» [4]. В основе нашего методического средства лежат официально заявленные Центром экологической политики

России приоритетные направления национальной экологической политики РФ [8] и теоретически традиционно выделяемые компоненты субъективного отношения — перцептивно-аффективный, когнитивный, практический и поступочный [4; 7; 15].

Перцептивно-аффективный компонент связан с диагностикой эмоциональной составляющей отношения и реализуется через эмпатию, идентификацию и т. д.; *когнитивный компонент* — с диагностикой познавательной активности по поводу экологических проблем. Отличие же поступочного компонента от практического заключается в том, что он направлен на диагностику готовности к непрагматическому и, если можно так выразиться, альтруистическому взаимодействию, без прямой выгоды для самого себя, в отличие от практического компонента, который предполагает, по сути дела, лишь наличие каких-то навыков практического взаимодействия с объектом изучения.

Разработанный опросник состоит из 32 пунктов, предлагаемые ответы на которые по четырем компонентным шкалам состоят из двух дихотомических утверждений А и В (одно из них позволяет говорить о наличии заинтересованности в предъявляемой экологической ситуации, а другое — о ее отсутствии).

В проведенном исследовании, диагностирующем отношение молодежи к экологическим проблемам и позволяющем сформулировать пути оптимизации системы отношений «человек-природа», было задействовано несколько подвыборок испытуемых общим числом 259 человек. Это были студенты очного отделения Московского го-

родского психолого-педагогического университета («доспециализационного» III курса и IV–V курсов по специализации «экологическая психология»), студенты-заочники Московского городского социально-гуманитарного института, учащиеся педагогического колледжа № 1 им. К. Д. Ушинского и учебно-педагогического комплекса «Митино-18». Учащиеся УПК и при изложении результатов, и при интерпретации должны быть разделены на две части: а) учащиеся отделения, готовящего учителей начальной школы; б) учащиеся отделения, готовящего учителей физкультуры. Таким образом, в рамках данного исследования следует рассматривать шесть различных категорий испытуемых.

Результаты исследования

В первую очередь проанализируем, каким образом интегральный показатель интенсивности субъективного отношения учащейся молодежи к экологическим про-

блемам связан со спецификой контингента испытуемых различных образовательных учреждений.

Как показывают полученные в ходе эксперимента данные, уровень интенсивности их субъективного отношения к экологическим проблемам далеко не идентичен (табл. 1).

Как показывают данные табл. 1, в результате обследования был зафиксирован ряд статистически значимых различий, отражающих качественное несходство интегральных показателей интенсивности субъективного отношения к экологическим проблемам, во-первых, «экологических психологов» МГППУ и всего остального контингента испытуемых, а во-вторых, учащихся УПК – будущих учителей физической культуры и всех остальных участников эксперимента. При этом если интенсивность отношения «экологических психологов» в рамках данной выборки максимальна, то подобная «отношенческая активность» учащихся физкультурного отделения УПК – минимальна. По сути выявлена четко выраженная закономерность, ко-

Таблица 1

Результаты сравнения интегральных показателей интенсивности субъективного отношения к экологическим проблемам учащихся различных типов учебных заведений

Учебные заведения	МГППУ (обыкн.)	Пед. УПК	Физ. УПК	«Ушинцы»	МСГИ	МГППУ («экол.»)
МГППУ (обыкн.)		0,90	3,55***	0,12	0,08	2,21*
Пед. УПК	0,90		3,33***	1,31	1,30	2,83**
Физ. УПК	3,55***	3,33***		4,69***	4,77*	4,93***
«Ушинцы»	0,12	1,31	4,69***		0,05	2,26*
МСГИ	0,08	1,30	4,77***	0,05		2,61**
МГППУ («экол.»)	2,21*	2,83**	4,93***	2,26*	2,61**	

Примечание. * – $p \leq 0,05$, ** – $p \leq 0,01$, *** – $p \leq 0,001$; полужирным шрифтом выделены цифры, отражающие факт того, что представленные данные в логике «больше-меньше» по сравнению с сопоставляемыми «больше».

торая может быть условно обозначена следующим образом:

МГППУ («экол.») > «Ушинцы» ≈ МСГИ ≈ МГППУ (обыкн.) ≈ УПК пед. > УПК физ.

Зафиксированный «вектор убывания» интенсивности субъективного отношения к экологическим проблемам в рамках континуума «МГППУ («экол. психологи») — учащиеся физкультурного отделения УПК» не требует специальной развернутой интерпретации. Следует лишь напомнить, что сопоставляемые интегральные показатели имеют отношение к тем категориям испытуемых, которые составляют учебные группы психолого-педагогической направленности. Таким образом, как и следовало ожидать, более высокие показатели имеют учащиеся, выбравшие специализацию, наиболее связанную с экологической проблематикой, а наименьшие показатели — учащиеся, будущая профессия которых наименее связана с этой сферой. Помимо выявленных и указанных выше качественных различий, при анализе полученных данных имеет смысл отметить и то, что средние звенья приведенной «контингентной цепочки» вне зависимости от возрастных различий (учащиеся педагогического отделения УПК «Митино-18», педагогического колледжа № 1 им. К. Д. Ушинского — по сути дела, старшие школьники; студентам третьего курса МГППУ примерно 20 лет, а студентам заочного отделения МСГИ в основном от 20 до 30 лет) по интегральным показателям субъективного отношения к экологическим проблемам в качественном плане не различаются, что с определенной долей уверенности позволяет говорить о незначимости возрастного

фактора (во всяком случае, в рамках рассматриваемого «возрастного разброса» и применительно к обследованной категории испытуемых).

Напомним, что интегральный показатель интенсивности субъективного отношения к экологическим проблемам складывается исходя из степени выраженности четырех составляющих — эмоциональной, практической, поступочной и познавательной [15]. Таким образом, было бы неоправданным упрощением при оценке характера субъективного отношения ограничиться лишь интегральным показателем. В связи с этим мы посчитали целесообразным конкретизировать полученные эмпирические данные, проведя сравнительный анализ степени выраженности последовательно каждого из четырех компонентов интенсивности субъективного отношения к экологическим проблемам представителей всех шести контингентов испытуемых (табл. 2—5).

Таким образом, представленный табличный материал позволяет более детально проанализировать картину сравнительной выраженности эмоционального, познавательного, практического и поступочного компонентов применительно ко всем шести контингентам испытуемых. Попытаемся провести данное сопоставление по компонентным показателям.

1. Эмоциональный. Полученные данные показывают, что наименее выражен этот параметр у учащихся УПК — будущих преподавателей физической культуры. По сути дела, они «проигрывают» представителям всех других контингентов. Более того, за исключением «экологических психологов» МГППУ этот «проигрыш» статистически значим. На-

Таблица 2

Результаты сравнения эмоциональных показателей интенсивности субъективного отношения к экологическим проблемам учащихся различных учебных заведений

Учебные заведения	МГППУ (обыкн.)	Пед. УПК	Физ. УПК	«Ушинцы»	МСГИ	МГППУ («экол.»)
МГППУ (обыкн.)		0,19	3,60***	0,87	0,06	0,02
Пед. УПК	0,19		4,67***	1,32	0,31	0,04
Физ. УПК	3,60***	4,67***		3,45***	4,36***	1,96*
«Ушинцы»	0,87	1,32	3,45***		1,00	0,00
МСГИ	0,06	0,31	4,36***	1,00		0,02
МГППУ («экол.»)	0,02	0,04	1,96*	0,00	0,02	

Примечание. Условные обозначения к табл. 2–5 те же, что и к табл. 1.

Таблица 3

Результаты сравнения познавательных показателей интенсивности субъективного отношения к экологическим проблемам учащихся различных учебных заведений

Учебные заведения	МГППУ (обыкн.)	Пед. УПК	Физ. УПК	«Ушинцы»	МСГИ	МГППУ («экол.»)
МГППУ (обыкн.)		1,80	2,12*	0,62	0,54	2,57*
Пед. УПК	1,80		0,30	3,29***	1,73	3,16**
Физ. УПК	2,12*	0,30		3,97***	2,23*	4,12***
«Ушинцы»	0,62	3,29***	3,97***		1,65	2,44**
МСГИ	0,54	1,73	2,23*	1,65		3,16**
МГППУ («экол.»)	2,57*	3,16**	4,12***	2,44**	3,16**	

Таблица 4

Результаты сравнения практических показателей интенсивности субъективного отношения к экологическим проблемам учащихся различных учебных заведений

Учебные заведения	МГППУ (обыкн.)	Пед. УПК	Физ. УПК	«Ушинцы»	МСГИ	МГППУ («экол.»)
МГППУ (обыкн.)		0,56	2,90**	0,77	0,24	3,71***
Пед. УПК	0,56		2,79**	0,24	0,97	3,70***
Физ. УПК	2,90**	2,79**		2,67**	3,81***	5,16***
«Ушинцы»	0,77	0,24	2,67**		1,26	3,54***
МСГИ	0,24	0,97	3,81***	1,26		3,36***
МГППУ («экол.»)	3,71***	3,70***	5,16***	3,54***	3,36***	

Таблица 5

Результаты сравнения поступочных показателей интенсивности субъективного отношения к экологическим проблемам учащихся различных учебных заведений

Учебные заведения	МГППУ (обыкн.)	Пед. УПК	Физ. УПК	«Ушинцы»	МСГИ	МГППУ («ЭКОЛ.»)
МГППУ (обыкн.)		0,00	1,90	0,89	0,67	2,21*
Пед. УПК	0,00		2,34*	1,11	0,82	2,24*
Физ. УПК	1,90	2,34*		3,54***	3,17**	3,79***
«Ушинцы»	0,89	1,11	3,54***		0,25	1,83
МСГИ	0,67	0,82	3,17**	0,25		2,13*
МГППУ («ЭКОЛ.»)	2,21*	2,24*	3,79***	1,83	2,13*	

и более же выраженной по эмоциональному критерию является интенсивность субъективного отношения учащихся УПК — будущих педагогов начальных классов и студентов МГППУ третьего курса. Остальная эмпирика является «фоновой» и лишь в той или иной степени подтверждает и конкретизирует полученную закономерность. В интерпретационном плане здесь можно прийти к следующим предположительным выводам: а) учащиеся физкультурного отделения УПК в эмоциональном плане минимально «заражены» экологическими проблемами в связи с тем, что их и актуальная учебная деятельность, и профессиональное будущее в логике их субъективных представлений никак не связаны с этой областью реальности; б) учащиеся педагогического отделения УПК и «обычные» студенты МГППУ наиболее эмоционально «заражены» на экологические проблемы (конечно, по сравнению с представителями остальных категорий испытуемых) во многом в связи с относительной «эрудиционной продвинутостью». Что касается «экопсихологов», то их эмоционально «невнятное» субъективное отношение к экологическим проблемам на этом этапе не имеет смысла специально интерпретировать.

Соответствующий анализ в рамках данной статьи будет сделан, но несколько позже, когда будет рассматриваться с помощью гистограммных графиков картина «расклада» интегрального показателя интенсивности субъективного отношения применительно к каждой из «контингентных» подвыборок. Отметим лишь, что нередко излишняя эмоциональная «заряженность» на объект в большей степени свойственна непрофессионалам, чем тем, кто, будучи профессионалом, основные усилия (в том числе и «отношенческие») направляет в «деятельное» русло.

2. Познавательный показатель. На основании представленных материалов можно заключить, что этот компонент интенсивности субъективного отношения к экологическим проблемам наиболее выражен у студентов МГППУ, специализирующихся в области экологической психологии. Вторыми по данному показателю оказываются учащиеся педколледжа № 1 им. К. Д. Ушинского, а на последнем месте — учащиеся УПК физкультурного отделения. В интерпретационном плане здесь можно прийти к следующим предположительным выводам: а) что касается студентов-«экологов», то их познавательно-отношенчес-

кая активность связана с собственно профессиональной заинтересованностью в проблематике (как показывают результаты специально проведенного интервьюирования этой категории испытуемых, именно накопление знаний в интересующей их области будущей профессиональной деятельности они рассматривают в качестве одного из решающих условий своей последующей «деятельностной успешности»); б) что касается учащихся «ушинцев», то одна из особенностей этого контингента испытуемых заключается в том, что в связи со спецификой учебно-воспитательной модели данного учебного заведения именно познавательная деятельность (а значит и познавательно-отношенческая активность) является стержневым критерием при определении их успешности в рамках учебной деятельности (понятно, что в этом случае ни одна сфера знания, в том числе и знания в области экологических проблем, не является исключением); в) что касается учащихся физического отделения УПК, то объяснение низкой выраженности познавательного показателя может быть дано в логике тех же аргументов, что и по поводу показателя эмоционального.

3. Практический показатель. Полученные результаты свидетельствуют, что этот компонент интенсивности субъективного отношения к экологическим проблемам наиболее выражен у студентов МГППУ, специализирующихся в области экологической психологии. Вторыми по данному показателю оказываются студенты третьего курса МГППУ и студенты МСГИ, а на последнем месте — учащиеся УПК физического отделения. В интерпретационном плане здесь можно

прийти к следующим предположительным выводам: а) достаточно высокая практически-отношенческая активность студентов «экологов» связана с их собственно профессиональной заинтересованностью в проблематике и с ориентационной нацеленностью на практическую деятельность, которая и обеспечит им в дальнейшем профессиональную успешность; б) относительно высокие по сравнению с учащимися колледжа и УПК показатели практического компонента «неэкологического» контингента МГППУ и студентов МСГИ связаны прежде всего с их возрастными особенностями, другими словами, с тем, что в этом возрасте и при достаточно высоком уровне эрудиции они уже осознают значимость экологических проблем для себя лично; в) объяснение низкой выраженности практического показателя учащихся физического отделения УПК может быть дано в логике тех же аргументов, что и по поводу эмоционального показателя.

4. Поступочный показатель. Представленные материалы показывают, что данный компонент интенсивности субъективного отношения к экологическим проблемам наиболее выражен у студентов МГППУ, специализирующихся в области экологической психологии. Если говорить об остальных «контингентных» подгруппах, то, за исключением физического отделения УПК (поступочные показатели учащихся которого значимо ниже, чем у всех остальных испытуемых), они качественно неразличимы. В интерпретационном плане можно прийти к следующим предположительным выводам: а) поступочно-отношен-

ческая активность студентов-«экологов» объясняется их профессиональной заинтересованностью в проблематике и личностной направленностью, связанной в том числе и с познавательной «продвинутостью», на активную позицию не только в «отношенческом» плане, но и в собственно деятельностном и при этом в логике «если не мы, то кто же?»; б) что касается учащихся физкультурного отделения УПК, то объяснение низкой выраженности эмоционального показателя может быть дано в логике тех же аргументов, что и по поводу показателя эмоционального.

Подводя итоги сравнительного анализа выраженности эмоционального, познавательного, практического и поступочного компонентов субъективного отношения к экологическим проблемам всех шести категорий учащейся молодежи, следует еще раз остановиться на одном моменте (остальные выявленные закономерности еще более ярко могут быть проиллюстрированы на следующем этапе анализа эмпирических данных, когда в графическо-гистограммном виде будут проанализированы особенности выраженности различных компонентов субъективного отношения к экологическим проблемам у представителей каждого из контингентов испытуемых отдельно). Достаточно интересными являются результаты, демонстрирующие, по сути дела, равенство показателей поступочно-отношенческой активности столь разнородных подгрупп испытуемых, как студенты МГППУ, МСГИ, учащиеся педколледжа и педагогического отделения УПК. Полученные нами данные полностью укладываются в концептуальную схему В. А. Ясвина применительно к объяснению того факта, что по отношению к природным

объектам именно высокая выраженность поступочного компонента является показателем очевидного профессионализма [15]. Иными словами, процесс «включения» развивающейся личности в реальную личностную работу с «проблемой» начинается с эмоционального всплеска, затем выражается в стремлении познать вопрос, далее проявляется в осознании его значимости в рамках собственной судьбы и в попытках занять субъектную позицию и, наконец, приводит к поиску реализации своей субъектной позиции в собственном поступочном плане во имя референтного окружения (будь то малая группа или социум в целом). Понятно, что в силу и своих возрастных особенностей, и степени включенности в сферу экологических проблем ни одна из категорий испытуемых не может быть расценена как «когорта профессионалов». В то же время «экологические психологи» МГППУ, которые по результатам проведенного нами эмпирического исследования качественно отличаются от остальных испытуемых, находятся на определенном этапе пути подобного профессионального продвижения.

Необходимость ответа на вопрос, на каком именно этапе этого пути студенты — экологические психологи МГППУ находятся и какова специфика выраженности и соотношения эмоционального, познавательного, практического и поступочного компонентов субъективного отношения к экологическим проблемам каждого из контингентов испытуемых, и обуславливает содержание следующей части статьи, проиллюстрированной гистограммами, демонстрирующими «покомпонентный расклад» отдельно в рамках каждой из подвыборок испытуемых (рис. 1–6).

Усредненные показатели выраженности компонентов интенсивности субъективного отношения к экологическим проблемам

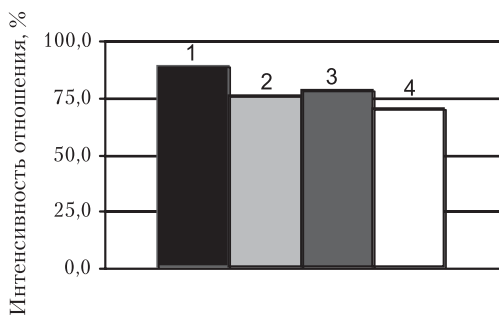


Рис. 1. Студенты III курса МГППУ

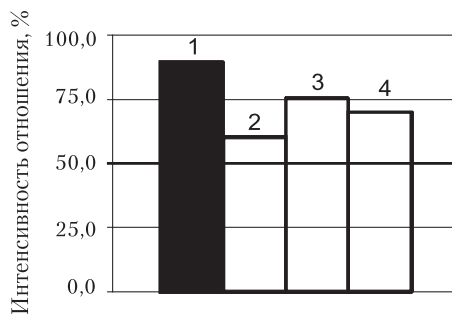


Рис. 2. Учащиеся педагогического отделения УПК

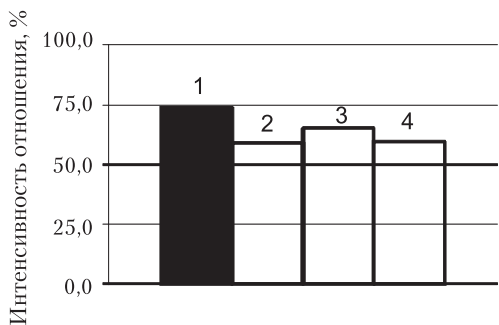


Рис. 3. Учащиеся физкультурного отделения УПК

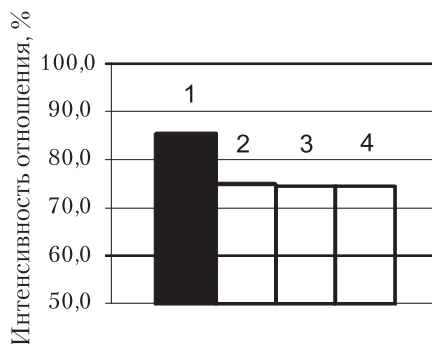


Рис. 4. Учащиеся педколледжа № 1 им. К. Д. Ушинского

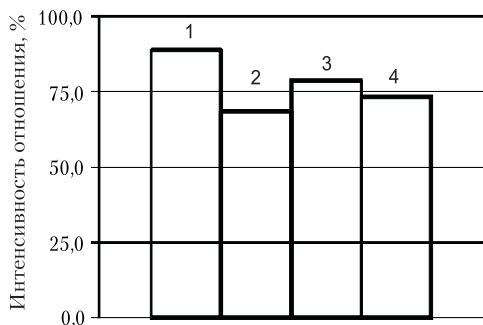


Рис. 5. Студенты МСГИ

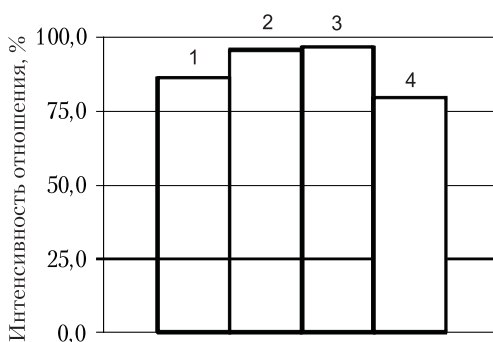


Рис. 6. Студенты-«экологи»

Примечание: ряд 1 – эмоциональный, ряд 2 – познавательный, ряд 3 – практический, ряд 4 – поступочный компонент

Анализируя отображенные на гистограммах данные, нельзя не заметить ряд достаточно четко выраженных закономерностей.

Если обратиться к первым пяти рисункам, отражающим субъективное отношение студентов МСГИ и обыкновенных психологов МГППУ, а также учащихся педколледжа им. К. Д. Ушинского и УПК «Митино-18» к экологическим проблемам, становится очевидным, что наиболее выраженной составляющей оказывается *эмоциональный* компонент. Более того, за исключением учащихся педколледжа во всех остальных четырех случаях именно практическая составляющая выходит на второе место. Если попытаться проинтерпретировать «артефакт», полученный на контингенте «ушинцев» (хоть и незначительное, но все же преобладание познавательной составляющей интегрального показателя над практическим), то объяснение следует искать в специфике образовательной деятельности данного конкретного учебного заведения. Дело в том, что учебно-воспитательная работа в этом колледже построена с преимущественной ориентацией на то, что не только успехи в обучении, но и оценка личности ученика базируются на его познавательной и при этом собственно ученической активности. Решающим критерием оценки педагогического успеха являются не столько социальная активность и личностная зрелость, а тот уровень знаний, которыми обладает конкретный учащийся. Что касается большей выраженности практического компонента по сравнению с поступочным для всех шести контингентов испытуемых, то это во многом связано, на наш

взгляд, с определенной «эгонаправленностью». (В целом можно считать, что практический компонент отражает отношенческий план «проблема-Я», а поступочный — «проблема-все» или «проблема-другие».) Интересным является и факт достаточно слабо выраженного познавательного компонента «отношенческой активности» (если не иметь в виду «ушинцев», о чем было сказано выше). Здесь следует отметить, что позиции представителей каждого из рассматриваемых контингентов испытуемых (студенты МСГИ, «обыкновенные» студенты МГППУ и учащиеся педагогического и физкультурного отделений УПК) различны в содержательном плане, хотя и достаточно близки в количественном выражении. Заметим, что наибольший балл применительно к познавательному аспекту «отношенческой активности» среди сравниваемых учащихся имеют «обыкновенные» студенты МГППУ, которые в большей степени, чем представители других контингентов, стимулированы к познавательной активности в области экологической проблематики уже самим учебным планом (эколого-психологическая проблематика является, хоть и в свернутой, лапидарной форме, обязательной для изучения и теми студентами, которые не специализируются по экологической психологии). Что касается студентов-заочников МСГИ, то достаточно слабая выраженность познавательной составляющей их субъективного отношения к экологическим проблемам во многом определяется их четко обозначенной прагматической задачей получения «первого» или «второго» высшего образования для более успешного

карьерного роста в сфере, напрямую не связанной с проблемами экологии. По сути, низкие показатели по познавательному параметру учащихся УПК «Митино-18», по-видимому, связаны с тем, что уровень их знаний (а следовательно, и стремление их повысить) в сфере экологических проблем никоим образом не влияет на успешность их обучения и последующего профессионального роста.

Полученные эмпирические данные демонстрируют, что картина «покомпонентного расклада» интенсивности субъективного отношения к экологическим проблемам студентов, специализирующихся по экологической психологии, принципиально отличается от соответствующих показателей остальных категорий испытуемых. Прежде всего бросается в глаза то, что по сравнению с практической и познавательной составляющими эмоциональный компонент у «экологических психологов» явно проигрывает. Отметим особо: это единственный случай приоритета практического и познавательного компонентов по сравнению с эмоциональным в рамках всей выборки обследованных. Помимо этого, нельзя не заметить явно повышенную выраженность практической и познавательной составляющих «отношенческой активности» по сравнению с поступочной.

Конечно, детальное и углубленное содержательное объяснение выявленной закономерности требует самостоятельного исследования. В то же время можно предположить, опираясь и на другие эмпирические данные, что факт подобной превалирующей значимости практической и познавательной составляющих «отношенческой активности» именно

«студентов-экологов» связан прежде всего со спецификой траектории их профессионализации: и содержание, и сама стилистика образовательного процесса, субъектами которого они являются, задает в познавательном плане логику «чем больше знаю, тем больше хочу узнать», а в практическом плане — логику «чем больше умею, тем больше могу сделать».

Выводы

В определенном смысле вопросы, касающиеся экологических проблем применительно к субъективному видению личностью современного мира или конкретной окружающей действительности, оказываются «связующим» звеном базовых составляющих — «мира людей», «мира вещей» и «мира природы». При этом субъективное отношение к экологическим проблемам современной учащейся молодежи имеет психологически самоценный характер и не является тождественным субъективному отношению развивающейся личности к природным объектам.

Существует качественное отличие покомпонентной содержательной «картины» субъективного отношения учащейся молодежи к экологическим проблемам в зависимости от направленности их учебно-профессиональной деятельности. Причем данные отличия наиболее ярко проявляются лишь при сравнении общей выборки студентов с теми испытуемыми, которые воспринимают экологические проблемы в качестве психологической реальности, связанной с их будущей профессиональной деятельностью. Если для подавляющего

большинства базово-определяющим компонентом субъективного отношения к экологическим проблемам является эмоциональная составляющая, то для студентов, связанных в рамках своей учебно-познавательной деятельности с экологическими проблемами, в качестве ключевых и решающих выступают составляющие практического и познавательного характера.

В реальной образовательной практике, если необходимой целью является активизация познавательной и практической деятельности учащихся, а не формирование собственно эмоционального отношения к экологическим проблемам, следует наиболее доступными способами максимально напрямую связывать образ профессионального будущего учащегося с данной сферой деятельности.

ЛИТЕРАТУРА

1. Баньковская С. П. Инвайронментальная социология. Рига, 1991.
2. Горелов А. А. Социальная экология. М., 1998.
3. Данилов-Данильян В. И., Лосев К. С. Экологический вызов и устойчивое развитие. М., 2000.
4. Дерябо С. Д., Ясвин В. А. Экологическая психодиагностика. М., 1994.
5. Каветарадзе Д. Н., Овсянников А. А. Природа и люди России: основания к пониманию проблемы. М., 1999.
6. Кочетков Н. В. Психология отношения учащейся молодежи к экологическим проблемам. М., 2010.
7. Левин Г. Д. Категория «отношение» (критический анализ концепций). М., 1987.
8. Приоритеты национальной экологической политики России / Под ред. В. М. Захарова. М., 1999.
9. Сараева Н. М. Психологический статус человека на территориях экологического неблагополучия. М., 2008.
10. Сосунова И. А. Методология и методика социально-экологических исследований. М., 1999.
11. Человек и природа: экологическая история / Под ред. Д. Александрова, Ф.-Й. Брюггемайера, Ю. Лайус. СПб., 2008.
12. Черноушек М. Психология жизненной среды. М., 1989.
13. Ягодин Г. А., Аргунова М. В., Плюснина Т. А. и др. Система психолого-педагогической диагностики и оценки для экологического образования в интересах устойчивого развития / Под ред. Г. А. Ягодина. М., 2010.
14. Яницкий О. Н. Экологическая культура: очерки взаимодействия науки и практики. М., 2007.
15. Ясвин В. А. Психология отношения к природе. М., 2000.

Determinants of Subjective Attitudes Towards Ecological Problems in Students

N. V. KOCHETKOV

Ph.D in Psychology, assistant professor at the Social psychology faculty of Moscow State University of Psychology and Education

The article deals with investigations of subjective attitudes towards ecological problems in students. It argues that this sphere is the nexus between “the world of people” and “the world of nature” being not identical to the latter. The empirical research is based on the original methodic that embraces four routinely outlined components of attitude: perceptual-affective, cognitive, practical and behavioral. The sample includes six categories of participants whose learning activity is related to the subject-matter – ecological problems – to different extent (from students of P. E. section of a professional college to university students specializing in ecological psychology). The results showed that general intensity of the attitudes is directly proportional with students' understanding of this sphere as their future professional activity. Though for the vast majority of youths the determinative component of subjective attitude towards ecological problems is the emotional one, for students dealing with ecological problems in the course of their learning activity such key attitude components are practical and cognitive ones.

Keywords: *subjective attitude, perceptual-affective component of attitude, cognitive component of attitude, practical component of attitude, behavioral component of attitude, ecological problems, students.*

REFERENCES

1. Ban'kovskaya S. P. Invaironmental'naya sociologiya. Riga, 1991.
2. Gorelov A. A. Social'naya ekologiya. M., 1998.
3. Danilov-Danil'yan V. I., Losev K. S. Ekologicheskii vyzov i ustoichivoe razvitie. M., 2000.
4. Deryabo S. D., Yasvin V. A. Ekologicheskaya psihodiagnostika. M., 1994.
5. Kavtaradze D. N., Ovsyannikov A. A. Priroda i lyudi Rossii: osnovaniya k ponimaniyu problemy. M., 1999.
6. Kochetkov N. V. Psihologiya otnosheniya uchashesiya molodezhi k ekologicheskim problemam. M., 2010.
7. Levin G. D. Kategoriya «otnoshenie» (kriticheskii analiz koncepcii). M., 1987.
8. Prioritety nacional'noi ekologicheskoi politiki Rossii / Pod red. V. M. Zaharova. M., 1999.
9. Saraeva N. M. Psihologicheskii status cheloveka na territoriyah ekologicheskogo neblagopoluchiya. M., 2008.

10. *Sosunova I. A.* Metodologiya i metodika social'no-ekologicheskikh issledovaniy. M., 1999.
11. Chelovek i priroda: ekologicheskaya istoriya / Pod red. D. Aleksandrova, F'. Bryuggemaiera, Yu. Laius. SPb., 2008.
12. *Chernoushek M.* Psihologiya zhiznennoi sredy. M., 1989.
13. *Yagodin G. A., Argunova M. V., Plyusnina T. A.* i dr. Sistema psihologo-pedagogicheskoi diagnostiki i ocenki dlya ekologicheskogo obrazovaniya v interesah ustoichivogo razvitiya / Pod red. G. A. Yagodina. M., 2010.
14. *Yanickii O. N.* Ekologicheskaya kul'tura: ocherki vzaimodeistviya nauki i praktiki. M., 2007.
15. *Yasvin V. A.* Psihologiya otnosheniya k prirode. M., 2000.