



ПСИХОСОЦИАЛЬНЫЕ ХАРАКТЕРИСТИКИ ФУТБОЛЬНЫХ ФАНАТОВ КАК СУБЪЕКТОВ ГЛОБАЛИЗАЦИОННОГО СООБЩЕСТВА

СКВОРЦОВА Е. В., Муниципальный институт г. Жуковского, г. Жуковский

Настоящая работа посвящена изучению социально-психологических особенностей личности, включенной в особую общность, в такое социальное движение, как движение футбольных фанатов, представляющее собой, с нашей точки зрения, один из типов глобализационных сообществ. В ходе эмпирического исследования был проведен сравнительный анализ экспериментальной (группы футбольных фанатов) и контрольной групп по показателям: интеллектуального уровня, приспособительных возможностей, особенностей межличностных отношений, уровня агрессивности и латентного экстремизма, результаты которого свидетельствуют о наличии статистически значимых различий по всем этим параметрам между двумя исследуемыми группами. Для представителей субкультуры футбольных фанатов характерны: средний и низкий уровни невербального интеллекта, неблагоприятный вариант семейных отношений, склонность к пассивности и зависимости в межличностном взаимодействии наряду с проявлениями враждебности и агрессии, неумение управлять своими чувствами, социальная напряженность и конфликтность.

Ключевые слова: глобализационные сообщества, психосоциальные характеристики личности, предпосылки вхождения индивида в сообщество, сообщество как среда развития личности.

Изучение вопросов включенности отдельного человека в глобальные культурные потоки приобретает все большую научную и практическую значимость. Наряду с глобальными пространствами в сфере экономики, политики, технологий, научный интерес привлекают также социальные движения, разрушающие границы «медиа- и идеопространства» отдельных государств (Воронин, 2009). Примером подобного феномена может выступать явление футбольного фанатизма.

Настоящее исследование представляется актуальным, поскольку формирование и развитие глобальных сообществ и социального движения футбольного фанатизма, в частности, рассматриваются в данном случае как психологический феномен и поскольку осуществляется попытка изучения социально-психологических особенностей индивида, вовлеченного в такого рода сообщества.

Теоретический анализ проблемы глобализации, проведенный А. Н. Ворониным (Воронин, 2009), показал, что культурная глобализация создает социальные формы, носящие универсальный характер с точки зрения осуществления эффективной коммуникации индивидов в транснациональном поле, и является основой для глобализации в экономике и политике. Эти формы предполагают наличие независимых от национально-культурной специфики знаковых систем, которые транслируются и передаются из одной культуры в другую. Воронин отмечает, что эти системы или структуры являются «воображаемыми мирами» (Appadurai, 1990), в которых люди взаимодействуют посредством символических обменов. Выделенные им атрибуты, характерные для различных сообществ:

- 1) разветвленная сеть сообществ в различных странах;
- 2) собственный этический кодекс;



- 3) специфическая атрибутика: одежда, внешность, аксессуары;
 - 4) устойчивые паттерны поведения;
 - 5) собственная система инициации и обучения, –
- присущи также социальному движению футбольных фанатов.

Будучи универсальным по своему характеру и отличаясь минимальной национальной спецификой в сленге, регламентированности действий, нормах и правилах поведения, сообщество футбольных фанатов нацелено на создание собственного стиля жизни, принципиально оппозиционного по отношению к культуре общества в целом, и тесно взаимодействует с подобными сообществами – скинхедов, панков. В социальном плане это означает появление новых общностей, групп людей, обладающих уникальным сочетанием психологических способностей, каковые имеют непосредственное отношение к включению индивида в деятельность глобального сообщества. Глобальное сообщество представляет интерес именно потому, что в нем явно или неявно происходит изменение личности каждого из его участников. Феноменологически это проявляется как процесс отчуждения участников глобальных сообществ от тех социальных групп, к которым они принадлежали ранее.

Целью нашего эмпирического исследования является изучение психологических особенностей личности, включенной в фан-движение как глобализационное сообщество. Выборка испытуемых состояла из экспериментальной группы – это фанаты футбольного движения (13 человек): мужчины 18–21 года, студенты, и контрольной группы (13 человек): мужчины 18–22 лет, студенты, рабочие, не входящие в фан-движение. В обеих группах – экспериментальной и контрольной – были одинаково представлены подростки из полных и неполных семей различного социального статуса. Группы формировались на основании результатов беседы с участниками исследования и фиксации поведенческой атрибутики и модели коммуникативного взаимодействия.

Задача исследования состояла в определении того, насколько связано включение индивида в деятельность глобального сообщества с личностными особенностями его участников. Так, мы предположили, что различия в уровнях интеллекта проявляются в способности к социальной адаптации футбольных фанатов и, кроме того, что фанаты футбольного движения обладают сходными личностными особенностями.

Таким образом, предметом настоящего исследования является изучение психосоциальных характеристик фанатов футбольного движения, в том числе интеллектуального уровня, приспособительных возможностей и особенностей межличностных отношений, а также уровня агрессивности и латентного экстремизма, подверженности антидемократической идеологии.

В работе были использованы следующие методы:

- 1) метод сравнительного анализа;
- 2) психодиагностические методики: тест возрастающей трудности в соответствии с классической формой прогрессивных матриц Равена; опросник приспособленности Х. Белла; методика СОМО («Субъективная оценка межличностных отношений»); методика самооценки уровня агрессивности и латентного экстремизма (В. В. Бойко в модификации Н. П. Фетисова); шкала фашизма (Т. Адорно, Э. Френкель-Брунsvик, Д. Левинсон, Р. Сэнфорд); метод беседы;
- 3) метод статистической обработки данных – *t*-критерий Стьюдента.



Результаты исследования

Сравнительный анализ показателей уровня интеллекта, приспособленности, межличностных отношений испытуемых экспериментальной и контрольной групп показал, что по всем исследуемым психосоциальным характеристикам наблюдаются существенные статистически значимые различия между испытуемыми в значениях следующих показателей:

- при оценке индивидуальных значений показателей уровня интеллекта;
- при оценке индивидуальных значений показателей приспособленности;
- при оценке индивидуальных значений параметров межличностных отношений;
- при самооценке уровня агрессивности и латентного экстремизма;
- при оценке по шкале фашизма.

Полученные данные графически представлены на рис. 1–5.

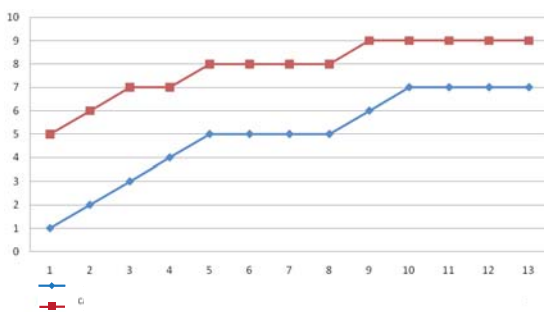


Рис. 1. Показатели уровня интеллекта в экспериментальной и контрольной группах по тесту Равена

группы характеризуются более высоким уровнем интеллекта; различия между группами являются статистически значимыми ($t_{эмп.} = 4,46, p=0,01$).

2. По индивидуальным показателям приспособленности, в частности, приспособленности в семье, проблем со здоровьем, субмиссивности, мужественности–женственности, – для испытуемых экспериментальной группы характерны, как правило: неблагоприятные семейные отношения, проблемы со здоровьем, склонность к проявлению пассивности и зависимости в межличностных отношениях, проявления недоверия и враждебности по отношению к окружающим, неумение управлять своими чувствами, преобладание мужских интересов и видов деятельности.

Анализ полученных данных свидетельствует о том, что у испытуемых экспериментальной группы как с высоким, так и с низким уровнем интеллекта различий в показателях приспособленности не выявлено, в то же время испытуемые контрольной группы с высоким уровнем интеллекта отличаются также и высокими значениями показателей приспособленности, что может говорить о независимости изучаемых личностных характеристик.

В ходе исследования выявлены различия в индивидуальных значениях: по приспособленности в семье между экспериментальной и контрольной группами ($t_{эмп.} = 4,16, p=0,01$), по показателям состояния здоровья ($t_{эмп.} = 3,74, p=0,01$), по субмиссивности ($t_{эмп.} = 2,45, p \leq 0,05$), по мужественности–женственности ($t_{эмп.} = 2,86, p=0,01$). По эмоциональности ($t_{эмп.} = 0,67, p < 0,1$) и враждебности ($t_{эмп.} = 1,38, p < 0,1$) значимых различий между группами не обнаружено.

Был проведен сравнительный анализ двух групп испытуемых по показателям невербального интеллекта и приспособленности, результаты которого свидетельствуют о статистически значимых различиях в показателях экспериментальной и контрольной групп:

1. По индивидуальным показателям уровня интеллекта, – испытуемые экспериментальной группы преимущественно имеют средние и низкие показатели, в то время как испытуемые контрольной

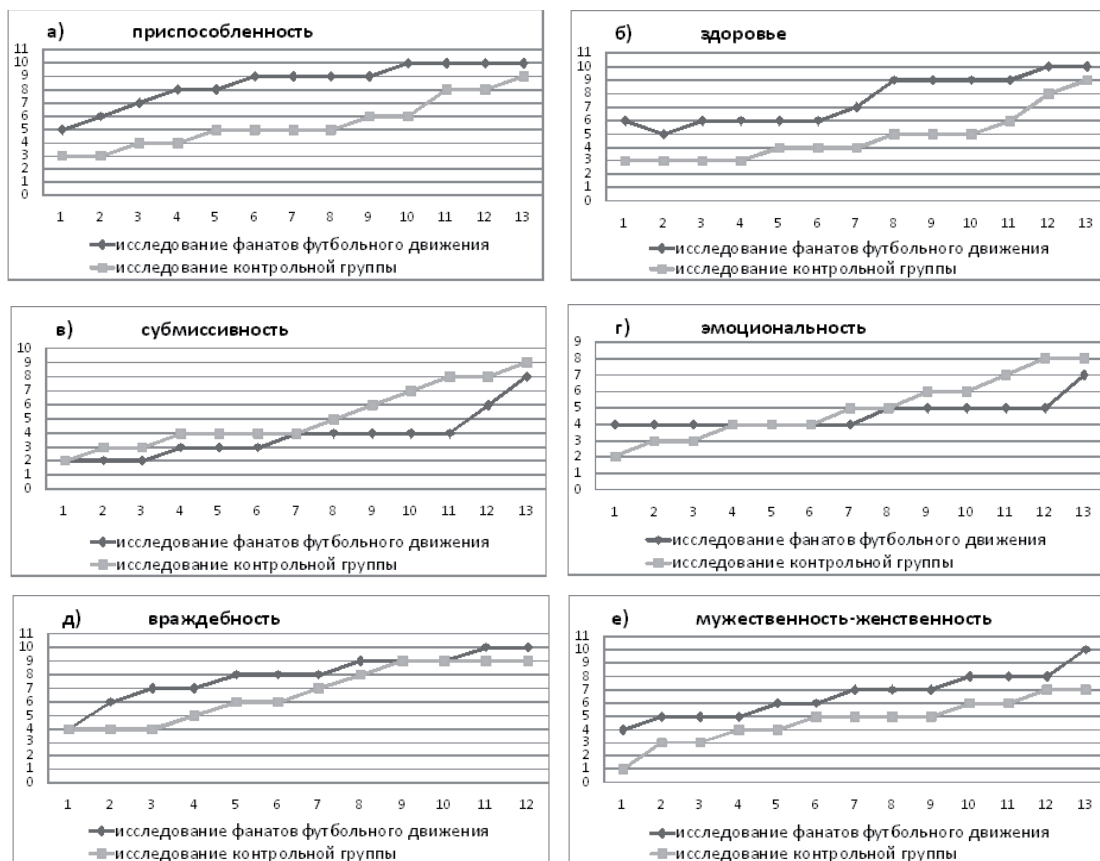


Рис. 2. Индивидуальные значения показателей приспособленности в экспериментальной и контрольной группах

3. По показателям межличностных отношений, в частности, по напряженности отношений, отчужденности, конфликтности, по использованию агрессии в отношениях с окружающими, – у испытуемых экспериментальной группы преобладают чувства одиночества, злости, неприязни, что ослабляет позитивные эмоциональные связи и вносит дисгармонию в общение. Отсутствие единства, согласия с другими людьми проявляется в конфликтности и агрессивности. Испытуемые экспериментальной группы характеризуются высокими значениями показателей уровня дисгармонии межличностных отношений.

По шкале «напряженность в отношениях» наиболее высокие баллы получены в экспериментальной группе, что свидетельствует о повышенной озабоченности отношениями, которые являются неустойчивыми, доставляют беспокойство и дискомфорт. Высокая напряженность в отношениях приводит к дистанцированию от других людей, проявлениям резкости и грубости по отношению к ним. По данному фактору выявлены статистически значимые различия между индивидуальными значениями показателей напряженности в двух исследуемых группах ($t_{эмп.} = 2,32, p \leq 0,05$).

По шкале «отчужденность в отношениях» установлены статистически значимые различия между испытуемыми экспериментальной и контрольной групп ($t_{эмп.} = 2,19, p \leq 0,05$), а испытуемые первой группы демонстрируют отсутствие доверия, понимания, близости в отношениях, осторожность в установлении близких отношений.

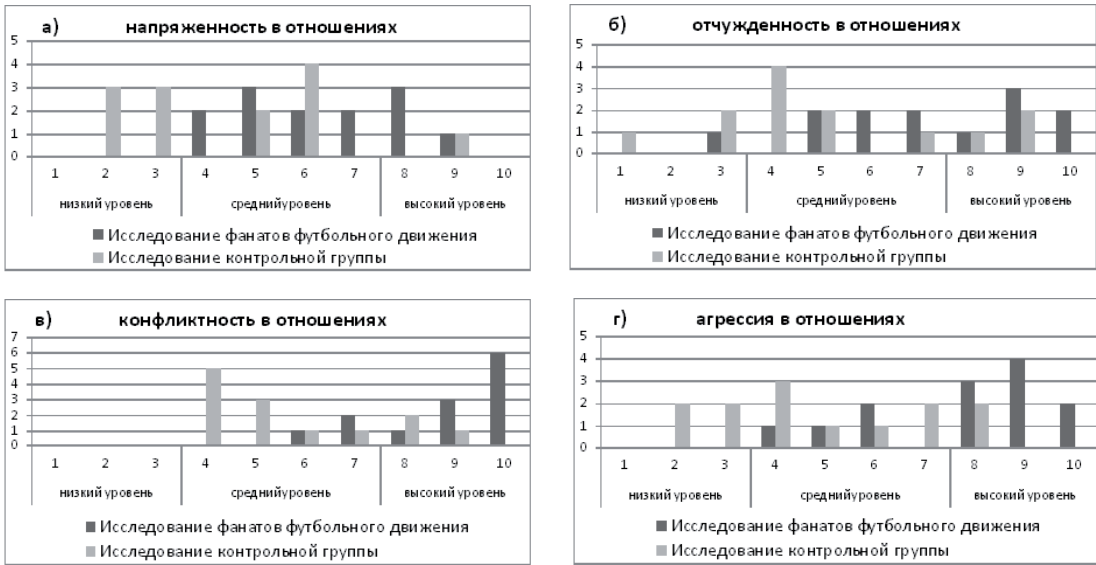


Рис. 3. Показатели уровня дисгармонии межличностных отношений в экспериментальной и контрольной группах

По конфликтности в отношениях выявлены статистически значимые различия индивидуальных значений между группами ($t_{эмпл.} = 4,96, p = 0,01$). Юноши, включенные в сообщество футбольных фанатов, отвергают компромиссный тип поведения и ориентируются на реализацию собственных интересов, норм и правил.

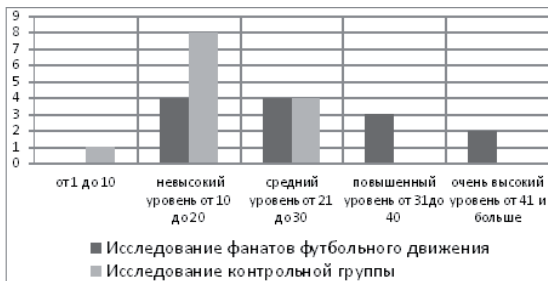


Рис. 4. Показатели уровня агрессивности и латентного экстремизма в экспериментальной и контрольной группах

По которому фанаты ПФК ЦСКА, мужчины в возрасте от 25 до 40 лет, продемонстрировали значительное преобладание, по сравнению с контрольной группой, агрессивности, в особенности таких ее форм, как физическая, вербальная, косвенная агрессия, раздражение и негативизм (Психологические проблемы глобализации ..., 2009).

Средние и низкие значения показателей по шкале «агрессия в отношениях» у испытуемых контрольной группы позволяют предположить, что данная группа характеризуется большей стабильностью в отношениях с учетом индивидуальных особенностей партнера по общению и, даже более того, отличается чрезмерной выраженностью сближающих чувств, таких, как единство, общность между людьми, дружелюбие, добросердечность.

Также выявлены различия индивидуальных значений показателей по шкале «агрессия в отношениях» между группами испытуемых ($t_{эмпл.} = 3,65, p = 0,01$) с преобладанием у испытуемых экспериментальной группы проявлений резкости, грубости в отношениях, косвенной агрессии. Полученные данные подтверждаются исследованием эмоционально-волевой саморегуляции фанатов футбольного движения, проведенным Н. В. Бибиковой, С. Н. Ломовой, согласно



4. По самооценке уровня агрессивности и латентного экстремизма, – в группу с низким уровнем агрессивности и латентного экстремизма никто из испытуемых экспериментальной группы не вошел. Большая часть испытуемых данной группы продемонстрировала невысокий и средний уровни агрессивности и латентного экстремизма. В группу испытуемых с повышенным и очень высоким уровнем агрессивности и латентного экстремизма вошли пять испытуемых экспериментальной группы, причем высокий уровень агрессивности связан с получением удовольствия от агрессии, провокацией агрессии у окружающих. Все испытуемые контрольной группы имеют невысокий и средний уровни агрессивности и латентного экстремизма (9 и 4 человека соответственно). В группы с низким, повышенным и очень высоким уровнем агрессивности и латентного экстремизма никто из испытуемых контрольной группы не вошел; различия индивидуальных значений по показателям агрессивности и латентного экстремизма между группами составили 3,38 ($p=0,01$).

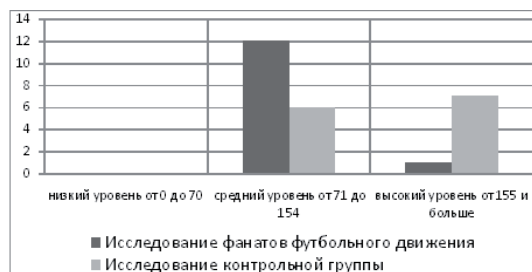


Рис. 5. Показатели по шкале фашизма в экспериментальной и контрольной группах

5. По шкале «фашизм», которая является инструментом выявления авторитарной личности и позволяет измерить уровень антисемитизма и этноцентризма, были получены следующие результаты: большая часть контрольной группы показала сильную степень подверженности антидемократической идеологии в отличие от экспериментальной группы.

Обсуждение результатов

Отметим, что группы испытуемых были уравнены по таким показателям, как социальный статус, семейное положение, принадлежность к социальной группе служащих, рабочих и предпринимателей; лишь по составу семьи наличествовали некоторые различия. Среди испытуемых, относящихся к социальной группе рабочих, были выделены две подгруппы – выходцев из полных и неполных семей. Однако испытуемые контрольной группы, имея схожие с испытуемыми экспериментальной группы социальные и культурные условия развития, ориентированы на другие виды деятельности, и мы обратились к анализу семейной ситуации участников исследования.

Семья является институтом первичной социализации ребенка, в которой формируются первичные потребности в принятии и защите. В случае, если семья не удовлетворяет эти потребности, это может приводить к поискам ребенком (особенно в подростковом и юношеском возрасте) опоры вне дома, в том числе и в разных неформальных сообществах. Подмена семейных ценностей ценностями подростковой неформальной субкультуры, возможность общения с большим количеством сверстников со сходными интересами, идентификация с «кумирами» позволяют снять проблемы неуверенности, почувствовать свою защищенность и уйти от проблем реальной жизни, справиться со стрессом и запросами взрослой жизни. Исходя из такой трактовки, была предпринята попытка выяснить, является ли вхождение юношей и подростков в деятельность неформального сообщества дезадаптивной копинг-стратегией, нарушающей процесс социализации и тормозящей развитие личности.

В работе Т. М. Канищевой описан опыт индивидуальной работы с подростками – футбольными фанатами в Центре психологической помощи. Использование методов клиниче-



ской психодиагностики позволило выявить общие психологические и социальные проблемы этой группы подростков: депрессивный фон настроения, сниженная самооценка, повышенная тревожность, отсутствие чувства внутренней опоры и поддержки в неполных и проблемных семьях. Автор делает вывод о том, что принадлежность к фан-движению дает этим подросткам ощущение внешней опоры.

Исследования особенностей родительских семей субъектов неформального сообщества «готы», проведенные в дипломных работах Н. В. Туманиной (выполнена под руководством Т. М. Канищевой) и Н. А. Абрамцевой (выполнена под руководством Е. В. Скворцовой) (Психологические проблемы глобализации ..., 2009), показали, что для родительских семей подростков и юношей, принадлежащих к неформальному сообществу, характерны: дистантные отношения между членами семьи, низкая эмоциональная насыщенность и интенсивность общения, отмечены нарушения отношений привязанности, нарушенные отношения с отцом, отсутствие или искаженная модель отцовского воспитания. Подросткам предоставляется полная свобода: пересматривать, модифицировать свое поведение, оценивать различные ситуации и делать выводы они должны самостоятельно на основании собственного опыта; правила, запреты, регламентация поведения отсутствуют, так же как и реальная помощь и поддержка со стороны родителей; уровень ожиданий в отношении достижений ребенка в семье не декларируется. В исследовании представителей готической субкультуры, проведенном Абрамцевой в готическом клубе «Моби Дик», был проанализирован их семейный и образовательный статус. Из 20 девушек и 20 юношей, принявших участие в исследовании, 30 человек воспитывались в неполных семьях, у 23 человек были братья, у 7 человек – сестры. Полученные результаты свидетельствуют о преобладании либерального и дисгармоничного стиля воспитания в семьях данного молодежного контингента. При анализе связи дисгармоничного стиля семейного воспитания с некоторыми исследуемыми параметрами (ценностные ориентации, способ решения жизненных проблем) было показано, что подростки – выходцы из такого рода семей – демонстрируют незначимость и нереализованность таких ценностей, как саморазвитие личности, следование нравственным принципам, теплые и заботливые отношения с близкими, творчество и любовь к природе; они не находятся в поиске новых занятий и увлечений, способствующих личностному росту. Оценка стратегии решения жизненных проблем показала, что подростки данной группы не всегда с достоинством выдерживают удары судьбы, подвержены нервным срывам. Было доказано, что дисгармоничный тип семейного воспитания оказывает непосредственное влияние на формирование личности в подростковом и юношеском возрасте и является предпосылкой вхождения этих детей в неформальные сообщества.

Сравнительный анализ результатов исследования глобализационных сообществ показывает, что многие сообщества играют положительную роль в развитии личности. Однако часть сообществ, куда может быть включено и сообщество футбольных фанатов, привлекает в свои ряды подростков, которые пытаются компенсировать потребности, не нашедшие удовлетворения в семье и ближайшем социуме. Так, в работе Т. М. Канищевой приводятся основные черты неформальных групп несовершеннолетних и молодежи асоциально-криминальной направленности, которые часто замещают семью, выполняя важную функцию социализации подростка:

1. Асоциальные группы возникают стихийно, независимо от существующих уже социально полезных групп и коллективов; добровольное вступление в группу означает, что ее члены будут выполнять все нормы и правила группы.



2. Первоначально между членами группы складываются отношения дружбы и товарищества. Если эти отношения переходят в антипатию или неприязнь, то один из членов группы изгоняется.

3. Группы очень подвижны, способны к быстрым перемещениям, быстрому выполнению заданий лидера. Они часто обновляются за счет ухода из группы одних подростков и прихода других.

4. В группах хорошо поставлена передача информации.

5. Во внутренней структуре группы господствует статусная иерархия: вожак может быть только один, часто старше других членов группы по возрасту.

6. В некоторых видах неформальных групп есть «общий котел», который сплавливает группу.

7. Для большинства асоциальных групп характерно отрицательное отношение к нормам права и морали, требованиям взрослых.

8. Во многих группах существует круговая порука, которая накладывает на поведение каждого члена группы определенные обязанности.

9. В каждой неформальной группе есть своя философия, своя субкультура отношений и ценностей, обычаев и традиций (Психологические проблемы глобализации ..., 2009).

В нашем исследовании были найдены статистически значимые различия между испытуемыми – футбольными фанатами и контрольной группой. Включение индивида в деятельность глобального сообщества связано с особенностями личностных характеристик участников этих сообществ. Молодежная среда, в которой формируются подобные сообщества, имеет следующие особенности: низкий уровень образованности, нарушение детско-родительских отношений, нарушение социальных контактов, трудности социализации и проблемы взаимодействия со своим ближайшим и другим внешним социально значимым окружением. Футбольные фанаты имеют сходные личностные особенности: низкий уровень интеллектуального развития, склонность к пассивности и зависимости в межличностном взаимодействии, отсутствие согласия с другими людьми, проявляющееся в конфликтности и агрессивности, отсутствие доверия, понимания, избегание близости в отношениях, неумение управлять своими чувствами.

Литература

Воронин А. Н. Психология субъектов глобализации в сфере образования // Развитие инновационного потенциала вуза в условиях интеграции образования и производства: Материалы III научно-практической конференции МОУ ВПО «Муниципальный институт г. Жуковского». М.: Изд. «Спутник+», 2009. С. 38–44.

Духновский С. В. Субъективная оценка межличностных отношений: Руководство по применению. СПб.: Речь, 2006.

Ермолаев О. Ю. Математическая статистика для психологов: Учебник. М.: Московский психолого-социальный институт Флинта. 2003.

Опросник приспособленности: Руководство / А. А. Рукавишников, М. В. Соколова (авторы адаптации). 4-е изд. М.: «Когитио-Центр», 2001.

Психологические проблемы глобализации: Сборник научных трудов / Под ред. А. Н. Воронина, Н. В. Бибиковой, Е. В. Скворцовой. М.: Изд. «Спутник +», 2009.

Appadurai A. Disjuncture and difference in the global cultural economy // Public Culture 2.2 (Spring 1990). P. 1–11; 15–24.



PSYCHOSOCIAL CHARACTERISTICS OF FOOTBALL (SOCCER) FANS AS THE SUBJECTS OF GLOBALIZATION COMMUNITY

SKVORTSOVA E. V., Zhukovsky Municipal Institute, Zhukovsky

This paper is dedicated to the study of the socio-psychological traits of a personality of a particular community, in such a social movement as that of football fans that constitutes, from our point of view, one type of global community.

In the course of empirical research the researchers carried out a comparative analysis of the experimental (football fans) and control groups on indicators of: intellectual level, adaptive capacity, characteristics of interpersonal relationships, level of aggression and latent extremism, whose results show a statistically significant differences in all these parameters between the two study groups.

The representatives of the subculture of football fans are characterized by: medium to low levels of nonverbal intelligence, poor family relations, a tendency toward passivity and dependency in interpersonal interaction, along with hostility and aggression, the inability to manage their feelings, social tension and contentiousness.

Keywords: global community, psycho-social characteristics of personality, precondition of the occurrence of the individual in the community, community as an environment of personality development.

Transliteration of the Russian references

Voronin A. N. Psihologiya sub'ektov globalizacii v sfere obrazovaniya // Razvitie innovacionnogo potenciala vuza v usloviyah integracii obrazovaniya i proizvodstva: Materialy III nauchno-prakticheskoy konferencii MOU VPO «Municipal'nyi institut g. Zhukovskogo». M.: Izd. «Sputnik+», 2009. S. 38–44.

Duhovskiy S. V. Sub'ektivnaya ocenka mezhlchnostnyh otnosheniy: Rukovodstvo po primeneniyu. SPb.: Rech', 2006.

Ermolaev O. Yu. Matematicheskaya statistika dlya psihologov: Uchebnik. M.: Moskovskiy psihologo-social'nyi institut Flinta. 2003.

Oprosnik prispособlennosti: Rukovodstvo / A. A. Rukavishnikov, M. V. Sokolova (avtory adaptacii). 4-e izd. M.: «Kogitio-Centr», 2001.

Psihologicheskie problemy globalizacii: Sbornik nauchnyh trudov / Pod red. A. N. Voronina, N. V. Bibikovoy, E. V. Skvorcovoy. M.: Izd. «Sputnik +», 2009.