

Связь образа семьи и семейной идентичности с эмоциональным благополучием подростков

Строкова С.С.,

аспирант, ФГБОУ ВО МГППУ; педагог-психолог, Дергаевская средняя общеобразовательная школа № 23 (МОУ Дергаевская СОШ № 23), Раменское, Россия, strokovass@gmail.com

Статья посвящена описанию и обсуждению результатов исследования связи образа семьи и семейной идентичности у подростков с их эмоциональным состоянием, измерившимся с помощью Шкалы депрессии А.Т. Бека. Для исследования образа семьи применялись Шкала семейной адаптации и сплоченности Д.Х. Олсона (FACES-III), а также модифицированная проективная методика М. Куна и Т. Мак-Партланда «Моя семья». В исследовании участвовали 249 подростков обоего пола от 10 до 17 лет. Были выявлены связи эмоционального благополучия подростков с особенностями их переживания ценности семьи, с ее эмоциональной оценкой и с представлениями о семейной сплоченности и гибкости. Чем выше балл имели респонденты по шкале депрессии А.Т. Бека, тем более негативный образ семьи они транслировали: увеличивалось количество негативных характеристик при описании семьи, повышалась неудовлетворенность сплоченностью и гибкостью своей семьи. Кроме того, чем более негативное эмоциональное состояние диагностировалось у подростков, тем менее сплоченными и гибкими они считали свои семьи. Таким образом, были подтверждены связи между образом семьи и семейной идентичностью и эмоциональным благополучием подростка.

Ключевые слова: подросток, эмоциональное благополучие, образ семьи, семейная идентичность, представления о семье, структурно-функциональные характеристики семьи, сплоченность семьи, гибкость семьи, ценность семьи, опросник семейной идентичности..

Для цитаты:

Строкова С.С. Связь образа семьи и семейной идентичности с эмоциональным благополучием подростков [Электронный ресурс] // Клиническая и специальная психология. 2017. Том 6. № 1. С. 119–137. doi: 10.17759/psyclin.2017060108

For citation:

Strokova, S.S. Relation of the Family Representation and Family Identity with Emotional Well-Being in Teenagers [Elektronnyi resurs]. Clinical Psychology and Special Education [Klinicheskaiia i spetsial'naia psikhologiiia], 2017, vol. 6, no. 1, pp. 119–137. doi: 10.17759/psycljn.2017060108 (In Russ., abstr. in Engl.)

Введение

Семья как первичная социальная группа, с которой взаимодействует ребенок, становится одним из определяющих факторов его развития. В условиях современного дискурса о кризисе семьи, отмечаемого многими исследователями [1; 9; 34], в настоящее время становится актуальным вопрос о конкретизации тех семейных факторов, которые могут негативно влиять на психологическое благополучие ребенка. Одним из аспектов психологического благополучия является эмоциональное благополучие.

Проблема связи семейных факторов с особенностями эмоционального благополучия детей и подростков все чаще попадает в фокус внимания исследователей [3; 7; 17; 21; 27; 32; 33; 36, 37]. Исследователей интересует вопрос о том, что именно влияет на эмоциональное благополучие детей и подростков: сама семья или представления о ней, переживание своей принадлежности к ней [4; 10; 19; 20].

Таким образом, кроме объективных характеристик семейной системы, выделяется также субъективная реальность семьи. Именно на субъективные переживания своей принадлежности семье перемещается фокус исследований в последние годы [4; 5; 6; 10; 15; 18; 19; 25; 38]. А.Я. Варга и Л.Г. Будинайте объясняют эту тенденцию следующим образом: «это происходит потому, что воздействие оказывается на живую, обладающую "встречной сознательной активностью", а не механическую систему, и при этом само воздействие оказывается живой системой» [6, с. 29]. Так, при взаимодействии терапевта с семьей психологическая интервенция затрагивает не объективный образ семьи, а субъективные репрезентации семьи всех ее членов, а также образ данной семьи у самого терапевта.

О.С. Рыбочкина и М.В. Семенихина отмечают актуальность исследования образа семьи и родителей у ребенка [22]. Актуальность представлений о семье у участников процесса терапии (как у самих членов семьи, так и терапевта, работающего с ними) отмечается также О.А. Минеевой. Исследования имплицитной теории семьи О.А. Минеевой основываются на представлении о том, что у терапевта складывается собственный образ семьи, с которой он работает. Этот образ семьи значимо влияет на ход терапевтической работы. Таким образом, терапевт работает не с абстрактными представлениями о семье, не с объективным пространством семьи, а с множеством субъективно воспринимаемых характеристик семьи [15].

Г. Бейтсон отмечает, что «на первый план выходит давно освоенное в постклассической рациональности, имеющей дело с "природой разума", понимание,

что в известном смысле в природе нет фактов, <...> в природе есть бесконечное множество потенциальных фактов, из которых суждение выбирает несколько, и те становятся фактами в силу этого акта выбора» [2, с. 446]. Важно изучать не просто семью как систему с объективной точки зрения, но как систему, особым образом воспринимаемую и понимаемую самими членами этой системы: представления о семье и восприятие истории семьи, эмоциональные переживания относительно своей семьи, придание ей определенной степени ценности, понимание поведенческих аспектов, выражающих принадлежность человека к семье и т.д. Все эти аспекты относятся к понятиям семейной идентичности и к образу семьи как ее когнитивной составляющей.

Представления о семье являются первым онтогенетическим образом мира у ребенка, что определяет их значимость в формировании структуры личности. Семейное самосознание помогает человеку определить не только свое положение в семье, но и в обществе в целом и распространяется не только на его взаимоотношения с членами семьи, но и на взаимоотношения с другими людьми. О.А. Буровихина пишет: «...адекватный образ семьи формируется в функциональных семьях и определяет отдельные характеристики семейной жизни – супружеские отношения, выполнение членами семьи семейных обязанностей, характер и правила индивидуального и группового поведения в семье» [4, с. 26].

С. Минухин активно пользуется понятием «карта семьи» для определения способов межличностного взаимодействия членов семьи между собой, стереотипов их поведения [16]. Карта семьи представляет собой также ролевую структуру, обуславливающую взаимодействие в семье.

Семейный сценарий включает представления о том, как должны складываться взаимодействия в семейной системе в том или ином случае. Семейный сценарий специфичен тем, что передается из поколения в поколение и обеспечивает передачу представлений о внутрисемейных коммуникациях и образе семьи от родителей к детям.

Т.М. Мишина исследовала феномен образа «мы», важного для определения характеристик поведения семьи и согласованности семейных ролей [18]. Образ «мы» формируют совместная деятельность и внутрисемейное общение. Специфика функционирования семейной системы, по мнению Т.М. Мишиной, во многом определяется адекватностью образа «мы» у членов семьи.

Э.Г. Эйдемиллер вводит понятие «внутренняя картина семьи» – субъективное переживание происходящего в семье в данный момент, изменяющийся во времени образ семьи глазами ее членов. [35].

О.А. Карабанова описывает феномен семейного самосознания, то есть согласованного образа семьи: разделяемых всеми ее членами представлений о ценностях семьи, ее статусе, образе жизни, ролях, главенстве, нормах и правилах взаимодействия [9]. Она выделяет такие компоненты семейного самосознания, как

семейная судьба и семейная история. Семейная судьба включает в себя общую судьбу рода, представитель которого не является отдельной единицей, но лишь элементом системы, согласованное представление о схожести членов семьи, а также «семейный календарь», то есть наличие значимых дат в семье. Семейная история воплощается в семейной автобиографии, семейном имени, реликвиях, фотографиях и других вещах, свидетельствующих о существовании и совместном проживании рода. Таким образом, О.А. Карабанова фиксирует в определении семейного самосознания и семейный сценарий, и семейный нарратив, и карту семьи, и семейные мифы, которые определяют судьбу каждого члена семьи как продолжение истории рода. Семейное самосознание представлено, прежде всего, когнитивными образами у каждого члена семьи.

А.Б. Холмогорова, анализируя модель семейной системы, выделяет семейную идеологию, включающую в себя правила и нормы семьи, требования, ожидания, семейные мифы, ценности, верования, убеждения, традиции, ритуалы, а также культурный контекст и полоролевые стереотипы поведения, заданные обществом [30; 31].

О.А. Буровихина и А.Г. Лидерс описывают значимость индивидуальных представлений о семье через понятие внутренней картины семьи, что также является когнитивной конструкцией. В интерпретации О.А. Буровихиной представления о семье у подростка – это «целостный образ различных характеристик семейной системы» [4, с. 31].

Е.Е. Сапогова говорит о семейном нарративе как о семейном самосознании, фиксируемом в «семейной культурной концепции» как системе значений, символизируемых качеств, атрибутов, отношений, поведенческих паттернов. Семейный нарратив содержит в себе семейные секреты, ритуалы, семейные истории и многие другие аспекты накапливаемого через поколения знания семьи о себе и о способах взаимодействия в мире. Семейный нарратив, по мнению Е.Е. Сапоговой, укрепляет образ «мы» данной семьи, однако представляет собой, прежде всего, когнитивную конструкцию, встраивающуюся в представления о мире у данного члена семьи [23].

Некоторыми авторами отмечается значимость процессов каузальной атрибуции как наивной интерпретации членами семьи событий, происходящих с ними. Эти интерпретации происходят зачастую по определенным закономерностям и правилам [4; 35], что превращает их в своего рода знание членов семьи о самих себе и рассматривается как субъективная реальность семьи.

В работе О.А. Минеевой представлена имплицитная теория семьи, раскрывающая суть и сущность семьи в целом и в частности [15]. Имплицитные теории семьи, по мнению автора, – разновидность имплицитных социальных теорий, система «убеждений, формирующихся в массовом сознании относительно

того, как и каким образом соотносятся между собой черты какой-либо социальной среды» [15, с. 6].

Работы Н.В. Лукьянченко посвящены исследованию семейной идентичности. Она изучала семейную идентичность у осужденных женщин, у гомосексуальных лиц, у представителей молодых семей и определила ее как субъективный образ принадлежности к семейной группе [12; 13; 14].

Можно заметить, что все разнообразие обозначенных выше понятий фиксирует, прежде всего, когнитивную конструкцию, отражающую представления членов семьи о своей семье и семье вообще. Однако изучение внутренней реальности семьи было бы неполным без изучения переживания семьи не только на когнитивном уровне, но и на других уровнях: эмоциональном, ценностном и поведенческом. Семейная идентичность – это переживание принадлежности к семейной группе, содержащее когнитивный, эмоциональный, ценностный и поведенческий компоненты и формирующееся в онтогенезе. Тем не менее феномен семейной идентичности описан в литературе недостаточно.

Таким образом, значимыми представляются исследование особенностей семейной идентичности и образа семьи у подростков, а также соотнесение этих особенностей со степенью их эмоционального благополучия.

Организация и процедура исследования

В исследовании участвовали 249 подростков от 10 до 17 лет, учащихся в МОУ Дергаевская СОШ №23 Раменского района Московской области. В табл. 1 представлены количественные характеристики выборки подростков, участвовавших в исследовании.

Таблица 1

Количественные характеристики выборки подростков, принявших участие в исследовании (n = 249)

Количество испытуемых	Характеристики испытуемых					
	Мальчики	Девочки	Младший подростковый возраст (10–13 лет)		Старший подростковый возраст (14–17 лет)	
			мальчики	девочки	мальчики	девочки
	115	134	16	23	99	111

Эмоциональное состояние и субъективное переживание собственного благополучия у подростков оценивались с помощью Шкалы депрессии А.Т. Бека.

Образ семьи изучался с помощью Шкалы семейной адаптации и сплоченности (FACES-III), разработанной Д.Х. Олсоном, а также с помощью модифицированной методики М. Куна и Т. Мак-Партланда «Моя семья». Методика FACES-III позволяет исследовать такие параметры образа семьи, как представления подростка о сплоченности и гибкости его семьи, а также степень его удовлетворенности этими параметрами [39; 40; 41; 42]. Методика «Моя семья» является модифицированным вариантом теста М. Куна и Т. Мак-Партланда «Кто я?» и была скорректирована под цели исследования: ключевой вопрос «Кто я?» был заменен на вопрос «Что есть для меня моя семья?». Нами анализировались такие показатели образа семьи, как дифференцированность образа (с помощью подсчета количества характеристик, которые испытуемые могли приписать своей семье: чем больше характеристик использовал подросток, тем более дифференцированный образ семьи у него диагностировался), а также эмоциональная оценка образа семьи (с помощью подсчета количества позитивных, негативных и нейтральных характеристик семьи).

Позитивными характеристиками считались такие описания семьи, которые содержали в себе внутреннее одобрение семьи, к примеру: «прикольная, хорошая, добрая»; «вся моя любовь, без них я просто не смогла бы существовать»; «моя семья – это те люди, которые готовы сделать все для меня», «люди, которые любят и всячески пытаются защитить меня от этого мира»; «самые любимые, самые родные».

Нейтральными характеристиками считались такие описания семьи, которые не подразумевали эмоционально-оценочный отклик относительно образа своей семьи. В данную категорию входили такие описания семьи, которые определяли некоторые поведенческие проявления семьи: к чему она стремится, что любит делать и т.д. Например, «любит животных, природу»; «это мои сестра и брат»; «все в семье любят работать, любят чистоту и комфорт»; «атеисты»; «должна разбогатеть».

Негативными характеристиками считались следующие высказывания: «разобщенная»; «непривыкшая выражать теплые чувства»; «надоедливая»; «это семья, в которой нет гармонии, где невозможно отдохнуть как духовно, так и физически»; «никто не считается с интересами других членов семьи».

Семейная идентичность исследовалась с помощью авторского опросника семейной идентичности для подростков, описанного в нашей предыдущей работе [23]. Для обработки и анализа полученных данных был использован корреляционный анализ Спирмена.

Результаты исследования

Были исследованы связи между значениями по шкале депрессии А.Т. Бека и показателями семейной идентичности и образа семьи. В табл. 2 представлены проанализированные переменные и обнаруженные корреляционные связи.

Таблица 2

Результаты корреляционного анализа: взаимосвязи между показателями семейной идентичности и образа семьи у подростков и их эмоциональным состоянием

Параметры оценки семейной идентичности и образа семьи /Тип семьи		Коэффициент корреляции Спирмена
Переживание принятия со стороны семьи		0,119
Ценность семьи		-0,211**
Вовлеченность в жизнь семьи		-0,136
Количество характеристик		0,082
Эмоциональная оценка семьи	Количество позитивных характеристик	0,01
	Количество нейтральных характеристик	0,094
	Количество негативных характеристик	0,214**
Оценка сплоченности семьи		-0,298***
Оценка гибкости семьи		-0,136*
Неудовлетворенность семьей		0,249***

Примечание. * – значимость различий между группами на уровне тенденции $0,1 > p > 0,05$; ** – уровень значимости $p \leq 0,05$; *** – уровень значимости $p \leq 0,01$.

Были обнаружены значимые корреляционные связи между эмоциональным благополучием подростков и особенностями их образа семьи и семейной идентичностью.

Так, была выявлена отрицательная связь (при $p \leq 0,05$) между показателями по Шкале депрессии А. Бека и шкалой опросника семейной идентичности – *Ценность семьи*. Данная шкала отражает меру ценности семьи для подростка, а также содержание некоторых ценностей. В эту шкалу входят, например, такие утверждения как: «Я понимаю, зачем человеку нужна семья», «Моя семья не хуже других семей», «Для меня важно защищать честь нашей семьи и ее членов от нападок других людей», «Я с уважением отношусь к ценностям членов моей семьи» и другие. Высокие баллы по шкале означают высокую ценность семьи для

подростка, его субъективное переживание значимости ценностей, транслируемых семьей. Низкие баллы свидетельствуют о том, что подросток не придает большого значения семье, не осознает ценности своей семьи, не желает разделять и уважать правила и ценности своей семьи. Таким образом, чем выше ценность семьи для подростка, чем больше он готов разделять идеалы и ценности своих родственников, тем меньше он склонен к депрессивному состоянию и, соответственно, тем более он эмоционально благополучен.

Были обнаружены связи между эмоциональным состоянием подростков и образом семьи. Так, была выявлена статистически достоверная связь (при $p \leq 0,05$) между количеством *негативных характеристик*, приписываемых подростком своей семье (по модифицированной методике «Моя семья»), и баллами по шкале депрессии: чем выше этот балл, тем больше негативных характеристик подросток приписывает своей семье и тем более негативный образ семьи он имеет. Негативные характеристики были связаны с такими описаниями, которые содержали в себе отрицательную эмоциональную оценку подростком его семьи, например: «разобщенная»; «непривыкшая выражать теплые чувства»; «надоедливая»; «это семья, в которой нет гармонии, где невозможно отдохнуть как духовно, так и физически»; «никто не считается с интересами других членов семьи».

Интересна обнаруженная связь между структурно-функциональными характеристиками семьи и баллами по шкале депрессии. На гистограммах (рис. 1, 2 и 3) представлены показатели эмоционального благополучия подростков с различными оценками степени сплоченности и гибкости своей семьи, а также с разными уровнями неудовлетворенности семьей.

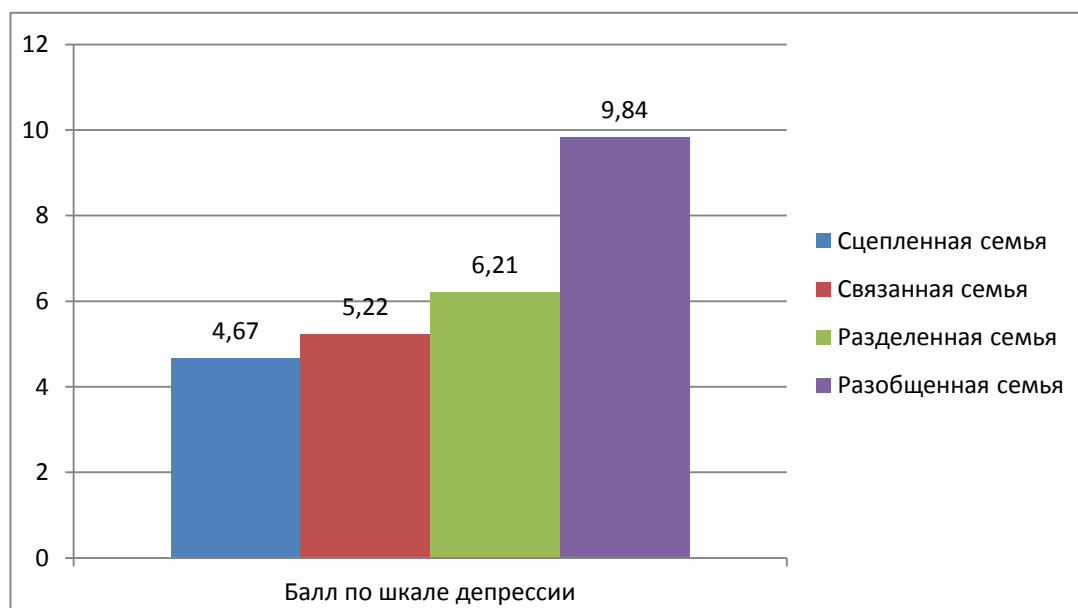


Рис. 1. Средние значения по шкале депрессии у подростков с различными оценками степени сплоченности своей семьи

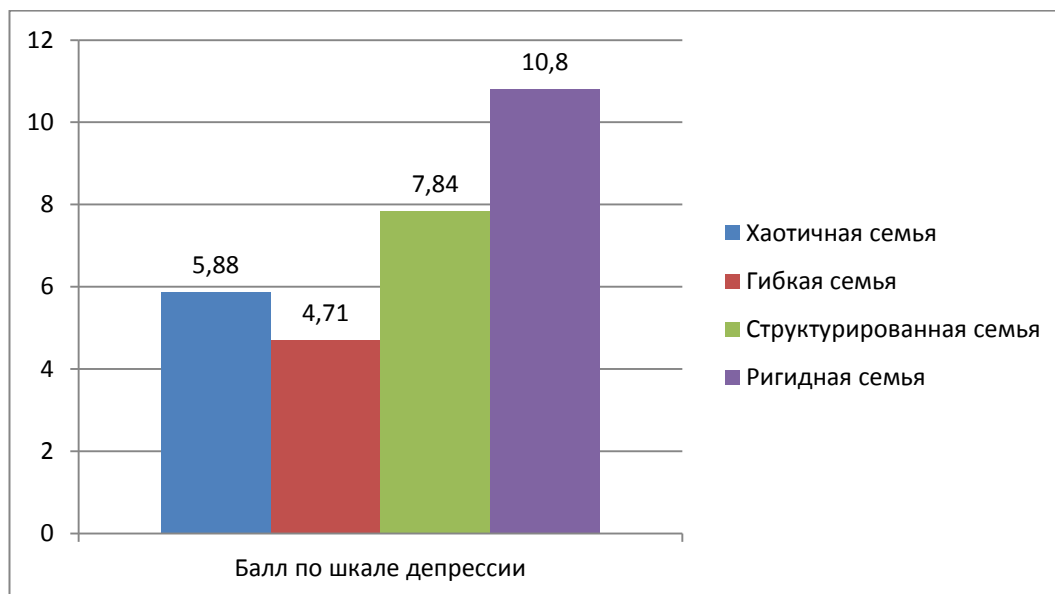


Рис. 2. Средние значения по шкале депрессии у подростков с различными оценками степени гибкости своей семьи

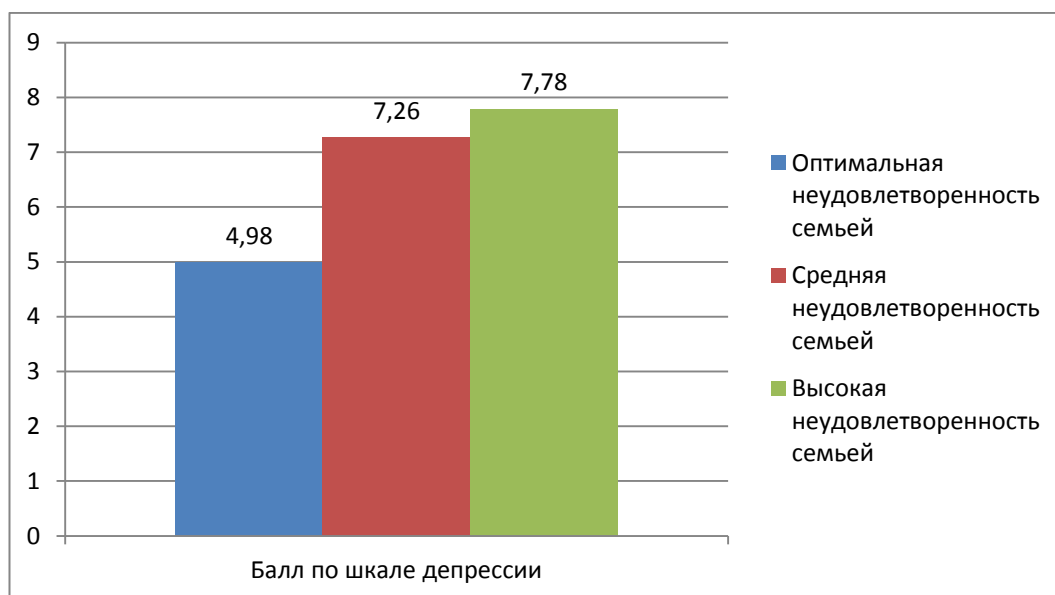


Рис. 3. Средние значения по шкале депрессии у подростков с различной степенью неудовлетворенности своей семьей (ее гибкостью и сплоченностью)

Уровень депрессивных тенденций у подростков возрастает по мере снижения их оценок сплоченности и гибкости семьи, а также по мере повышения неудовлетворенности семьей. Было обнаружено, что чем менее сплоченной ($r=-0,298$, $p\leq 0,01$) и гибкой ($r=-0,136$, $p\leq 0,1$ (связь на уровне тенденции)) испытуемый оценивает свою семью, тем выше у него балл по шкале депрессии. Результаты

корреляционного анализа также позволяют утверждать, что неудовлетворенность семьей тем выше, чем выше показатели депрессии ($r=0,249$, $p\leq 0,01$).

Обсуждение результатов

Результаты исследования свидетельствуют о том, что эмоциональная оценка семьи, степень удовлетворенности сплоченностью и гибкостью семьи, а также переживание ее ценности связаны с подверженностью депрессивным состояниям у подростка, что в данном исследовании служит индикатором его эмоционального благополучия или неблагополучия. Необходимо сказать, что эти результаты представляются вполне ожидаемыми: чем более негативный образ семьи фиксировал подросток, тем больший балл по шкале депрессии у него диагностировался. Предположения об этой связи и косвенные ее доказательства содержатся в исследованиях многих авторов [3; 8; 11; 21; 24; 28; 29; 31], однако зачастую эти исследования затрагивают проблему объективных черт семьи и их влияния на психоэмоциональное состояние ребенка. В данной работе целенаправленно исследовалась связь семейной идентичности и образа семьи с эмоциональным благополучием подростка.

Эмоциональное состояние подростков также связано с их субъективными оценками сплоченности и гибкости семейной системы. Причем связь сплоченности семьи с эмоциональным благополучием подростка оказывается наиболее сильной. Эти данные соотносятся с результатами исследования личностных и семейных факторов благополучия ребенка: Е.Р. Слободская и О.А. Ахметова подтверждают ведущую роль сплоченности семьи в благополучии и социальной успешности ребенка [24].

Более того, удовлетворенность сплоченностью и гибкостью семьи также связана с эмоциональным благополучием подростков. Чем менее сплоченной и гибкой подросток представлял свою семью, тем более негативное эмоциональное состояние у него фиксировалось. И чем более он был не удовлетворен этими структурно-функциональными характеристиками семейной системы, тем, соответственно, выше у него был балл по шкале депрессии.

Кроме того, переживание ценности семьи (один из показателей семейной идентичности) оказалось связанным с эмоциональным состоянием подростка. Чем более высокую позицию семья занимала в его иерархии ценностей, тем меньшую подверженность депрессивным тенденциям демонстрировал подросток.

Таким образом, приведенное исследование фиксирует наличие связей между эмоциональным благополучием подростка и его представлениями о семье, а также переживанием своей принадлежности к семье. Негативная оценка семьи, в частности, ее сплоченности и гибкости, неудовлетворенность этими параметрами – все это коррелирует с эмоциональным неблагополучием. У эмоционально неблагополучных подростков (с повышенными показателями по шкале депрессии) чаще отмечался дефицит переживания ценности семьи. Полученные результаты

представляются значимыми для углубления и расширения понимания факторов психологического благополучия подростков.

Выводы

Результаты эмпирического исследования подтверждают предположение о существовании связи между эмоциональным благополучием подростков и таким показателем семейной идентичности, как переживание ценности семьи. Чем слабее подросток осознает свою принадлежность к семье как ценность, тем он менее эмоционально благополучен. Кроме того, некоторые показатели образа семьи у подростка связаны с его эмоциональным состоянием. Так, чем более негативный образ семьи транслирует подросток, чем ниже он оценивает ее сплоченность и гибкость, тем более он склонен к депрессивному состоянию.

Литература

1. *Андреева Т.В.* Семейная психология: учеб. пособие. СПб.: Речь, 2004. 224 с.
2. *Бейтсон Г.* Экология разума. Избранные статьи по антропологии, психиатрии и эпистемологии / Пер. с англ. Д.Я. Федотовой. М.: Смысл, 2000. 476 с.
3. *Булыгина В.Г., Белякова М.Ю., Абольян Л.В.* Влияние семейной дисфункции на психофизическое развитие детей и подростков // Педиатрическая фармакология. 2013. Т. 10. № 3. С. 50–54.
4. *Буровихина И.А.* Социальная ситуация развития как условие формирования образа мира современного подростка: дисс. ...канд. психол. наук. М., 2013. 313 с.
5. *Варга А.Я.* Системная семейная психотерапия. Краткий лекционный курс. СПб: Речь, 2001. 144 с.
6. *Варга А.Я., Будинайте Л.Г.* Теоретические основы системной семейной психотерапии // Журнал практической психологии и психоанализа. 2005. № 4. С. 3–36.
7. *Варга А.Я., Хамитова И.Ю.* Теория семейных систем Мюррея Боуэна // Московский психотерапевтический журнал. 2005. № 1. С. 137–146.
8. *Воликова С.В., Холмогорова А.Б.* Семейные источники негативной когнитивной схемы при эмоциональных расстройствах (на примере тревожных, депрессивных и соматоформных расстройств) // Консультативная психология и психотерапия. 2001. № 4. С. 49–60.
9. *Карабанова О.А.* Психология семейных отношений и основы семейного консультирования. М.: Гардарики, 2005. 320 с.

10. Карпова В.М., Филиппова Е.В. Представления о родительской и будущей семье в подростковом и юношеском возрасте // Психологическая наука и образование. 2013. № 4. С. 84–97.

11. Лифинцева А.А., Холмогорова А.Б. Семейные факторы психосоматических расстройств у детей и подростков // Консультативная психология и психотерапия. 2015. Т. 23. № 1. С. 70–83.

12. Лукьянченко Н.В. Семейная идентичность супругов на этапе перехода от молодой семьи к зрелой // Сибирский педагогический журнал. 2010. № 10. С. 283–294.

13. Лукьянченко Н.В. Семейная идентичность мужчин и женщин, состоящих в однополых союзах // Вестник МГОУ. Серия «Психологические науки». 2011. № 4. С. 37–43.

14. Лукьянченко Н.В., Новикова Е.А. Особенности семейной идентичности женщин, отбывающих наказание в местах лишения свободы // Прикладная юридическая психология. 2011. № 3. С. 78–85.

15. Минеева О.А. Возрастные и гендерные особенности содержания имплицитных теорий семьи: автореф. дисс... канд психол. наук. М., 2011. 35 с.

16. Минухин С., Фишман Ч. Техники семейной терапии. М.: Независимая фирма «Класс», 1998. 304 с.

17. Михайлова Н.Ф. Систематическое исследование индивидуального и семейного стресса и копинга у членов семей здоровых лиц (в связи с задачами психодиагностики, психогигиены, психопрофилактики): дисс. ... канд. психол. наук. СПб., 1998. 174 с.

18. Мишина Т.М. Семейная психотерапия и динамика «образа семьи» // Психогигиена и психопрофилактика: Сб. науч. тр. / Под ред. В.К. Мягер, В.П. Козлова, Н.В. Семеновой-Тянь-Шанской. Л.: 1983. С. 21–26.

19. Обухова Л.Ф., Дворникова И.Н. Ритуалы как психологическое средство формирования сплоченности семьи // Психологическая наука и образование. 2008. № 4. С. 24–34.

20. Орестова В.Р. Формирование личностной идентичности в старшем подростковом и юношеском возрасте: дисс. ... канд. психол. наук. М., 2001. 178 с.

21. Романова Е.Н. Семейная дисфункция как фактор развития делинквенции и правоэкстремистских моделей поведения детей // Международный научно-исследовательский журнал. 2012. № 5. С. 49–50.

22. Рыбочкина О.С., Семенихина М.В. Представленность системы родительской семьи в субъективном пространстве личности: постановка проблемы [Электронный

Строкова С.С. Связь образа семьи и семейной идентичности с эмоциональным благополучием подростков
Клиническая и специальная психология
2017. Том 6. № 1. С. 119–137.

Strokova, S.S. Relation of the Family Representation and Family Identity with Emotional Well-Being in Teenagers
Clinical Psychology and Special Education
2017, vol. 6, no. 1, pp. 119–137.

ресурс] // Научные публикации кафедры педагогической психологии РГГУ. URL: <http://www.pedpsy.ru/Default.aspx?id=6.1> (дата обращения: 09.11.2016).

23. *Сапогова Е.Е.* Семейный нарратив как прецедентный текст для ребенка. Социокультурная герменевтика: проблемы и перспективы. Материалы Международной научно-практической конференции "Социокультурная герменевтика: теоретико-методологическое обоснование в контексте развития толерантности" [Электронный ресурс]. Кемерово: Графика, 2002. С.97–101. URL: <http://esapogova.narod.ru/texts/narrat.htm> (дата обращения: 09.11.2016).

24. *Слободская Е.Р., Ахметова О.А.* Взаимодействие личностных и семейных факторов благополучия детей // Культурно-историческая психология. 2012. № 2. С. 60–68.

25. *Строкова С.С.* Направления изучения семейной идентичности в психологии // Консультативная психология и психотерапия. 2014. Т. 22. № 3. С. 8–22.

26. *Строкова С.С.* Структурно-функциональные характеристики семьи и особенности семейной идентичности у подростков // Консультативная психология и психотерапия. 2016. Т. 24. № 2. С. 29–46.

27. *Толстых Н.Н., Прихожан А.М.* Психология подросткового возраста: учебник и практикум для академического бакалавриата. М.: Юрайт, 2016. 406 с.

28. *Фоминых Е.С.* Семья как фактор виктимизации детей с ограниченными возможностями здоровья [Электронный ресурс] // Клиническая и специальная психология. 2014. Т. 3. № 3. URL: <http://psyjournals.ru/psyclin/2014/n3/Fominih.shtml> (дата обращения: 12.05.2016).

29. *Хачатурян С.Д., Худоконенко С.А.* Эмоциональное отношение детей к родителям в семейных системах несовершеннолетних осужденных без лишения свободы [Электронный ресурс] // Психология и право. 2011. № 3. URL: <http://psyjournals.ru/psyandlaw/2011/n3/46558.shtml> (дата обращения: 12.05.2016).

30. *Холмогорова А.Б.* Научные основания и практические задачи семейной психотерапии // Консультативная психология и психотерапия. 2002. № 2. С. 122–138.

31. *Холмогорова А.Б., Полкунова Е.В.* Особенности семейной системы пациентов с депрессивными расстройствами // Консультативная психология и психотерапия. 2004. № 2. С. 142–156.

32. *Хорошева Е.В.* Сравнительное исследование семей, имеющих ребенка с нормативным и нарушенным развитием // Психологическая наука и образование. 2010. № 5. С. 52–59.

33. *Черников А.В.* Системная семейная терапия: интегративная модель диагностики. М.: Независимая фирма «Класс», 2001. 208 с.

Строкова С.С. Связь образа семьи и семейной идентичности с эмоциональным благополучием подростков
Клиническая и специальная психология
2017. Том 6. № 1. С. 119–137.

Strokova, S.S. Relation of the Family Representation and Family Identity with Emotional Well-Being in Teenagers
Clinical Psychology and Special Education
2017, vol. 6, no. 1, pp. 119–137.

34. Шнейдер Л.Б. Семейная психология: учебное пособие для вузов. 2-е изд. М.: Академический проект; Екатеринбург: Деловая книга, 2006. 768 с.

35. Эйдемиллер Э.Г., Добряков И.В., Никольская И.М. Семейный диагноз и семейная психотерапия: учебное пособие для врачей и психологов. 2-е изд., испр. СПб.: Речь, 2006. 352 с.

36. Эриксон Э. Детство и общество. 2-е изд., перераб. и доп. / Пер. с англ. и науч. ред. А.А. Алексеева. СПб: Ленато, 1996. 589 с.

37. Якимова Т.В. Специфика семейной ситуации развития интеллектуально одаренных подростков: автореф. дисс. ... канд. психол. наук. М., 2008. 29 с.

38. Cigoli V., Scabini E. Family identity: ties, symbols, and transitions. London: Lawrence Erlbaum Associates, Inc, 2006. 235 p.

39. Kouneski E.F. Family assessment and the Circumplex model: new research developments and applications / Department of Family Social Science. Minnesota: University of Minnesota, Twin Cities, 2000. 141 p.

40. Olson D.H. Circumplex model of Marital&Family systems // Journal of Family Therapy. Ed. "Empirical approaches to family assessment". 1999. 22 p.

41. Pirutinsky S., Kor A. Relevance of the Circumplex model of family functioning among orthodox jews in Israel // The New School Psychology Bulletin. 2013, Vol. 10, № 2. Pp. 25–37.

42. Schrodt P. Family communication schemata and the Circumplex model of family functioning // Western Journal of Communication. 2005. Vol. 69. № 4. Pp. 359–376.

Relation of the Family Representation and Family Identity with Emotional Well-Being in Teenagers

Strokova, S.S.,

*post-graduate student, Moscow State University of Psychology and Education, psychologist,
Dergaevskaya secondary school № 23, Moscow, Russia, strokovass@gmail.com*

The article is devoted to the description of the results of the investigation of relations between family representation and family identity in adolescents with their emotional state which was diagnosed with Beck Depression Inventory. Family representation was investigated with the Family Adaptability and Cohesion Evaluation Scale (FACES-III) and modified projective methods “What is my family?” by M. Kuhn and T. McPartland. 249 boys and girls at the age of 10 to 17 took part in this research. There was revealed the relation of teenager’s emotional well-being to the specifics of their family values experience, family emotional estimate, idea of its cohesion and adaptability. The more points the subject had on the Beck Depression Inventory, the more negative family representation one demonstrated: there were more negative characteristics while family description, his dissatisfaction of family cohesion and adaptability level was higher. In addition the more negative emotion condition was diagnosed, the less cohesive and adaptive was his family for the teenager. Thus the relation between teenager’s family representation and family identity and his emotional well-being was confirmed.

Keywords: teenager, emotional well-being, family representation, family identity, ideas of family, structural characteristics of family, functional characteristics of family, family cohesion, family adaptability, family value, inquirer of Family Identity.

References

1. Andreeva T.V. Semejnaya psihologiya: ucheb. posobie. [Family psychology: textbook]. Saint-Petersburg: Rech', 2004. 224 p.
2. Bejtson G. Ehkologiya razuma. Izbrannye stat'i po antropologii, psihiatrii i ehpiistemologii: per. s angl. D.YA. Fedotovoj [Ecology of mind. Chosen articles on anthropology, psychiatry and epistemology]. Moscow: Smysl, 2000. 476 p. (In Russ.).

3. Bulygina V.G., Belyakova M.Yu., Abol'yan L.V. Vliyanie semejnoy disfunkcii na psihofizicheskoe razvitie detej i podrostkov [Influence of family dysfunction on the psychophysical child and teenager development]. *Pediatricheskaya farmakologiya [Pediatric Pharmacology]*, 2013, vol. 10, no. 3, pp. 50–54. (In Russ., Abstr. in Engl.).
4. Burovihina I.A. Social'naya situaciya razvitiya kak uslovie formirovaniya obraza mira sovremennogo podrostka. Diss. ...kand. psihol. nauk. [Social situation of development as a condition of modern teenager's world representation forming. PhD (Psychology) diss.]. Moscow: Publ. of MGU, 2013. 313 p.
5. Varga A.YA. Sistemnaya semejnaya psihoterapiya. Kratkij lekcionnyj kurs. [Systemic family psychotherapy. Short lecture course]. Saint-Petersburg: Rech', 2001. 242 p.
6. Varga A.Ya., Budinajte L.G. Teoreticheskie osnovy sistemnoj semejnoy psihoterapii [Theoretical base of systemic family psychotherapy]. *Zhurnal prakticheskoy psihologii i psichoanaliza [Practical Psychology and Psychoanalyses Journal]*, 2005, no. 4, pp. 3–36.
7. Varga A.Ya., Hamitova I.Yu. Teoriya semejnyh sistem Myurreya Bouehna [The theory of family system by Murray Bowen]. *Moskovskij psihoterapevticheskij zhurnal [Moscow Psychotherapeutic Journal]*, 2005, no. 1, pp. 137–146.
8. Volikova S.V., Holmogorova A.B. Semejnye istochniki negativnoj kognitivnoj skhemy pri ehmocional'nyh rasstrojstvah (na primere trevozhnyh, depressivnyh i somatofornnyh rasstrojstv) [Family sources of negative cognitive scheme at emotional disorders (on the instance of distressing, depressive and somatoform disorders)]. *Konsul'tativnaya psihologiya i psihoterapiya [Counseling Psychology and Psychotherapy]*, 2001, no. 4, pp. 49–60. (In Russ., Abstr. in Engl.).
9. Karabanova O.A. Psihologiya semejnyh otnoshenij i osnovy semejnogo konsul'tirovaniya. [Family relationship psychology and family counseling basis]. Moscow: Gardariki, 2005. 320 p.
10. Karpova V.M., Filippova E.V. Predstavleniya o roditel'skoj i budushchej sem'e v podrostkovom i yunosheskom vozraste [parental and future family representations in teenagers' and youth age]. *Psihologicheskaya nauka i obrazovanie [Psychological science and Education]*, 2013, no. 4, pp. 84–97. (In Russ., Abstr. in Engl.).
11. Lifinceva A.A., Holmogorova A.B. Semejnye faktory psihosomaticheskikh rasstrojstv u detej i podrostkov [Family factors of child and teenagers' psychosomatic disorders]. *Konsul'tativnaya psihologiya i psihoterapiya [Counseling Psychology and Psychotherapy]*, 2015, vol. 23, no. 1, pp. 70–83. (In Russ., Abstr. in Engl.).
12. Luk'yanchenko N.V. Semejnaya identichnost' suprugov na ehtape perekhoda ot molodoj sem'i k zreloj [Spouses' family identity in the period of transformation from young family to mature family]. *Sibirskij pedagogicheskij zhurnal [Siberian Psychological Journal]*, 2010, no. 10. pp. 283–294. (In Russ., Abstr. in Engl.).
13. Luk'yanchenko N.V. Semejnaya identichnost' muzhchin i zhenshchin, sostoyashchih v odnopolyh soyuzah [Family identity of men and women in homosexual marital union].

Vestnik MGOU. Seriya «Psihologicheskie nauki» [MGDU Bulletin. Series "Psychological Sciences"], 2011, no. 4. pp. 37–43. (In Russ., Abstr. in Engl.)

14. Luk'yanchenko N.V., Novikova E.A. Osobennosti semejnoy identichnosti zhenshchin, otbyvayushchih nakazanie v mestah lisheniya svobody [The specifics of convict women family identity]. *Prikladnaya yuridicheskaya psihologiya [Application Judicial Psychology]*, 2011, no. 3. pp. 78–85. (In Russ., Abstr. in Engl.)

15. Mineeva O.A. Voзрастnye i gendernye osobennosti sodержaniya implicitnyh teorij sem'i. Avtoref. diss... kand psihol. nauk [Age and gender specifics of implicit family theories content. PhD. (Psychology) Thesis]. Moscow: publ. of MGU, 2011. 35 p.

16. Minuhin S., Fishman C.H. Tekhniki semejnoy terapii [Family therapy technics]. Moscow: Nezavisimaya firma Klass, 1998. 304 p.

17. Mihajlova N.F. Sistematischeskoe issledovanie individual'nogo i semejnogo stressa i kopinga u chlenov semej zdorovyh lic (v svyazi s zadachami psihodiagnostiki, psihogigieny, psihoprofilaktiki). Diss. ... kand. psihol. nauk [Systematic research of individual and family stress and coping of healthy subjects' family members (in connection to the issues of psychodiagnostics, psychohygiene, psychoprophylaxis). PhD. (Psychology) Diss.]. Saint-Petersburg, 1998. 174 p.

18. Mishina T.M. Semejnaya psihoterapiya i dinamika "obraza sem'i" [Family psychotherapy and "Family representation" dynamics]. In V.K. Myager, V.P. Kozlov, N.V. Semenovoj-Tyan'-Shanskoj (eds.), *Psihogigiena i psihoprofilaktika: sb. nauch. tr. [Psycho-hygiene and psycho-prophylaxis]*. L'vov: 1983, pp. 21–26.

19. Obuhova L.F., Dvornikova I.N. Ritualy kak psihologicheskoe sredstvo formirovaniya splochnosti sem'i [Rituals as psychological mean of family cohesion forming]. *Psihologicheskaya nauka i obrazovanie [Psychological Science and Education]*, 2008, no. 4, pp. 24–34. (In Russ., Abstr. in Engl.).

20. Orestova V.R. Formirovanie lichnostnoj identichnosti v starshem podrostkovom i yunosheskom vozraste. Diss. ... kand. psihol. nauk [Personal Identity forming of the elder teenagers and youth. PhD. (Psychology) Diss.]. Moscow, 2001. 178 p.

21. Romanova E.N. Semejnaya disfunkciya kak faktor razvitiya delinkvencii i pravoehkstremistskih modelej povedeniya detej [Family dysfunction as a factor dilenquencies and right-extremist children behavior models development]. *Mezhdunarodnyj nauchno-issledovatel'skij zhurnal [International Research Journal]*, 2012, no. 5, pp. 49–50.

22. Rybochkina O.S., Semnihina M.V. Predstavlenost' sistemy roditel'skoj sem'i v sub"ektivnom prostranstve lichnosti: postanovka problem [Parental family system representation in subjective personal space: problem statement]. *Nauchnye publikacii kafedry pedagogicheskoy psihologii RGGU [Scientific publications of the Department of educational psychology of RSUH]*, Available at: <http://www.pedpsy.ru/Default.aspx?id=6.1> (Accessed 09.11.2016). (In Russ., Abstr. in Engl.).

23. Sapogova E.E. Semejnyj narrativ kak precedentnyj tekst dlya rebenka. Sociokul'turnaya germenевтика: problemy i perspektivy [Family narrative as precedent text for the child. Social-cultural hermeneutic: problems and perspectives]. In *Materialy Mezhdunarodnoj nauchno-prakticheskoy konferencii "Sociokul'turnaya germenевтика: teoretiko-metodologicheskoe obosnovanie v kontekste razvitiya tolerantnosti" [Elektronnyi resurs] [International scientific-practical conference "socio-cultural hermeneutics, theoretical and methodological justification in the context of the development of tolerance"]*. Kemerovo: Grafika, 2002, pp. 97–101. Available at: <http://esapogova.narod.ru/texts/narrat.htm> (Accessed 09.11.2016).

24. Slobodskaya E.R., Ahmetova O.A. Vzaimodejstvie lichnostnyh i semejnyh faktorov blagopoluchiya detej [Relation of personal and family factors of children well-being]. *Kul'turno-istoricheskaya psihologiya [Cultural-Historical Psychology]*, 2012, no. 2, pp. 60–68.

25. Strokova S.S. Napravleniya izucheniya semejnoj identichnosti v psihologii [Approaches to family identity research in psychology]. *Konsul'tativnaya psihologiya i psihoterapiya [Counseling Psychology and Psychotherapy]*, 2014, vol. 22, no. 3, pp. 8–22.

26. Strokova S.S. Strukturno-funkcional'nye harakteristiki sem'i i osobennosti semejnoj identichnosti u podrostkov [Structural and functional characteristics of teenager's family and his family identity specifics]. *Konsul'tativnaya psihologiya i psihoterapiya [Counseling Psychology and Psychotherapy]*, 2016, vol. 24, no. 2, pp. 29–46.

27. Tolstyh N.N., Prihozhan A.M. Psihologiya podrostkovogo vozrasta: uchebnik i praktikum dlya akademicheskogo bakalavriata [Teenager's age psychology; textbook and practicum for academic bachelors]. Moscow: Yurajt, 2016. 406 p.

28. Fominyh E.S. Sem'ya kak faktor viktimizacii detej s ogranichennymi vozmozhnostyami zdorov'ya [Family as a factor of children with disabilities victimization] [Elektronnyj resurs]. *Klinicheskaya i special'naya psihologiya [Clinical Psychology and Special Education]*, 2014, vol. 3, no. 3. Available at: <http://psyjournals.ru/psyclin/2014/n3/Fominih.shtml> (Accessed: 12.05.2016). (In Russ., Abstr. in Engl.).

29. Hachaturyan S.D., Hudokonенko S.A. Ehmocional'noe otnoshenie detej k roditelyam v semejnyh sistemah nesovershennoletnih osuzhdennyh bez lisheniya svobody [Elektronnyj resurs] [Children emotional attitude to their parents in family systems of underage convicted without deprivation of liberty]. *Psihologiya i parvo [Psychology and Law]*, 2011, no. 3. Available at: <http://psyjournals.ru/psyandlaw/2011/n3/46558.shtml> (Accessed: 12.05.2016). (In Russ., Abstr. in Engl.)

30. Holmogorova A.B. Nauchnye osnovaniya i prakticheskie zadachi semejnoj psihoterapii [Science basis and practical issues of family psychotherapy]. *Konsul'tativnaya psihologiya i psihoterapiya [Counseling Psychology and Psychotherapy]*, 2002, no. 2, pp. 122–138.

31. Holmogorova A.B., Polkunova E.V. Osobennosti semejnoj sistemy pacientov s depressivnymi rasstrojstvami [The specifics of the family system of patients with

depressive disorders]. *Konsul'tativnaya psihologiya i psihoterapiya [Counseling Psychology and Psychotherapy]*, 2004, no. 2, pp. 142–156.

32. Horosheva E.V. Sravnitel'noe issledovanie semej, imeyushchih rebenka s normativnym i narushennym razvitiem [Contemporaring research of the families having a child with normative and violated development]. *Psihologicheskaya nauka i obrazovanie [Psychological Science and Education]*, 2010, no. 5, pp. 52–59. (In Russ., Abstr. in Engl.).

33. Chernikov A.V. Sistemnaya semejnaya terapiya: Integrativnaya model' diagnostiki [Systemic family therapy: integrative diagnostics model]. Moscow: Nezavisimaya firma «Klass», 2001. 208 p.

34. Shnejder L.B. Semejnaya psihologiya: Uchebnoe posobie dlya vuzov. 2-izd. [Family psychology: textbook for studying in Universities. 2-nd edition]. Moscow: Akademicheskij Proekt; Ekaterinburg: Delovaya kniga, 2006. 768 p.

35. Ehjdemiller E.H.G., Dobryakov I.V., Nikol'skaya I.M. Semejnyj diagnoz i semejnaya psihoterapiya. Uchebnoe posobie dlya vrachej i psihologov. 2-e izd. [Family diagnosis and family psychotherapy. Textbook for doctors and psychologists. 2nd ed.]. Saint-Petersburg: Rech', 2006. 352 p.

36. Ehrikson Eh. Detstvo i obshchestvo. 2-e izd. Per. s angl. i nauch. red. A.A. Alekseyeva [Childhood and society. 2nd ed.]. Saint-Petersburg: Lenato, 1996. 589 p.

37. Yakimova T.V. Specifika semejnoj situacii razvitiya intellektual'no odarennyh podrostkov. Avtoref. diss. ... kand. psihol. nauk. [Family situation development specifics of intellectually talented teenagers. PhD (Psychology) Thesis]: Moscow, 2008. 29 p.

38. Cigoli V., Scabini E. Family identity: Ties, Symbols, and Transitions. London: Lawrence Erlbaum Associates, Inc, 2006. 235 p.

39. Kouneski E.F. Family assessment and the Circumplex model: new research developments and applications. Minnesota: University of Minnesota, Twin Cities, 2000. 141 p.

40. Olson D.H. Circumplex model of Marital and Family systems. Special ed. "Empirical approaches to family assessment". *Journal of Family Therapy*, 1999. 22 p.

41. Pirutinsky S., Kor A. Relevance of the Circumplex model of family functioning among orthodox jews in Israel. *The New School Psychology Bulletin*, 2013, vol. 10, no. 2, pp. 25–37.

42. Schrodtt P. Family communication schemata and the Circumplex model of family functioning. *Western Journal of Communication*, 2005, vol. 69, no. 4, pp. 359–376.