

Кросскультурный подход к исследованию регуляторно-личностных предикторов агрессии

Банщикова Т.Н.*,

ФГАОУ ВО СКФУ, Ставрополь, Россия,
sevkav@mail.ru

Фомина Е.А.**,

ФГАОУ ВО СКФУ, Ставрополь, Россия,
fea30@mail.ru

Моросанова В.И.***,

ФГБНУ ПИ РАО, Москва, Россия,
morosanova@mail.ru

Приводятся данные эмпирического исследования взаимосвязи агрессивных проявлений с регуляторно-личностными характеристиками педагогов. Выдвигаются предположения о том, что особенности агрессивных проявлений обусловлены личностными особенностями и культурным контекстом жизнедеятельности педагогов, уровень развития личностно-регуляторных характеристик также имеет социокультурную обусловленность. Материалы исследования получены на выборке, в которую вошли 278 педагогов в возрасте от 20 до 72 лет из Ставропольского и Краснодарского краев, из республик Северная Осетия-Алания, Карачаево-Черкессия, Кабардино-Балкария. Обращается внимание на то, что система методов исследования строилась на интеграции номотетического и идеографического подходов и включала в себя наблюдение и психологическое тестирование. Установлено, что существуют различия в агрессивных проявлениях у респондентов из разных регионов юга России; уровень сформированности системы осознанной саморегуляции не инвариативен и имеет кросскультурную специфику. Делается вывод о том, что значимыми предикторами управления агрессией выступают показатели осознанной саморегуляции (планирование, оценка

Для цитаты:

Банщикова Т.Н., Фомина Е.А., Моросанова В.И. Кросскультурный подход к исследованию регуляторно-личностных предикторов агрессии // Психологическая наука и образование. 2017. Т. 22. № 6. С. 87—98. doi: 10.17759/pse.2017220608

* Банщикова Татьяна Николаевна, кандидат психологических наук, доцент, руководитель научно-образовательного центра психологического сопровождения личностно-профессионального развития, Северо-Кавказский федеральный университет (ФГАОУ ВО СКФУ), Ставрополь, Россия. E-mail: sevkav@mail.ru

** Фомина Елена Алексеевна, кандидат психологических наук, доцент, ведущий научный сотрудник научно-образовательного центра психологического сопровождения личностно-профессионального развития, Северо-Кавказский федеральный университет (ФГАОУ ВО СКФУ), Ставрополь, Россия. E-mail: fea30@mail.ru

*** Моросанова Варвара Ильинична, член-корреспондент Российской академии образования, доктор психологических наук, профессор, заведующая лабораторией психологии саморегуляции учреждения РАО «Психологический институт» (ФГБНУ ПИ РАО), Москва, Россия. E-mail: morosanova@mail.ru

результатов), расовая толерантность и сдерживание активности в рискованных ситуациях.

Ключевые слова: кросскультурный подход, социокультурная идентичность, жизненные ценности, осознанная саморегуляция, агрессия, педагогика, регуляторно-личностные предикторы.

Введение

Проблема агрессии затрагивает все стороны жизнедеятельности человека. «Агрессия — доминирующий способ существования человека <.....> чем более "цивилизованным" становится человек, тем агрессивнее себя ведет. Арсенал паттернов агрессивности не поддается учету и исчерпывающему описанию» [9, с. 32].

Попытки установить взаимосвязь агрессивных проявлений человека с его регуляторно-личностными характеристиками предпринимались с незапамятных времен. Отдельные исследования взаимосвязи агрессии с чертами личности, влияющими на специфику ее протекания, осознания, сдерживания, можно отметить в работах F. Dorsky. Согласно полученным им результатам, высокая социальная тревога (страх социального наказания) снижает вероятность агрессивных проявлений [16]. P.D. Knott, L. Lasater, R. Shuman выявили признаки внутреннего торможения агрессии у лиц, переживающих чувство вины [17]. Э.Г. Эйдемиллер, С.А. Кулаков, О.В. Черемисин рассматривают агрессивное поведение как своеобразный способ повышения уровня самоуважения [13]. С позиции гомеостаза агрессивное поведение Э. Фромм рассматривает как своеобразный способ саморегуляции [12]. Механизмы саморегуляции субъекта при совершении агрессивных правонарушений в эмоционально напряженных и конфликтных ситуациях анализировались И.А. Кудрявцевым, Н.А. Ратиновой [5].

Необходимость регуляции агрессивного поведения, а также влияние системы осознанной саморегуляции на формирование тех или иных форм поведения — конструктивных, социально позитивных, просоциальных, разрушительных, деструктивных — представлена в работах В.И. Моросановой, М.Д. Гаралевой [6; 7]. Эти разработки во многом послужили отправным пунктом для исследования регуля-

торных и личностных предикторов агрессии, изучения кросскультурных особенностей саморегуляции агрессивных проявлений.

Раскрыть специфические возможности в осмыслении и содержательном объяснении реализации человеком той или иной культуры своей произвольной активности, обусловленность произвольной активности культурным контекстом — традициями, нормами и ценностями конкретной общности — представляется достаточно перспективным направлением исследования.

Предметом кросскультурных исследований, как правило, являются особенности психики и поведения людей с точки зрения их детерминации социокультурными факторами, специфичными для каждой из сравниваемых этнокультурных общностей. Согласно J.W. Berry, Y.H. Poortinga, J. Pandey, в центре внимания кросскультурного подхода к описанию различий в психологических признаках должны оказаться как социокультурная среда, так и анализ причинно-следственных связей между социокультурным контекстом развития человека и теми поведенческими признаками, которые характерны для носителей той или иной культуры [14]. При этом социокультурный контекст рассматривается в качестве источника различий по широкому спектру психологических признаков — от когнитивных процессов до личностных черт [3; 18].

Проникновение в сущность процесса трансформации культуры в мир личности позволяет ставить вопросы о том, какая культура преобразуется в жизненный мир человека, что конкретно она привносит в него в плане устойчивости и подвижности этого мира, какие трудности саморазвития испытывает при этом человек, какие традиционные средства совладания он обретает и т. д.

Л.С. Выготский рассматривает социокультурную среду не как «фактор», а как «источник» развития личности. Согласно авторской позиции, культура, преобразуясь в жизнен-

ный мир человека, привносит в него динамику: устойчивость и подвижность, обуславливая трудности саморазвития и средства совладания с ними. Ученый предположил существование двух линий развития психики: натуральной и культурно-опосредованной. Согласно принципу опосредования, используя внешние и внутренние средства в качестве «орудия», человек овладевает своей деятельностью, переходит к преднамеренной произвольной регуляции поведения [4].

Если рассматривать саморегуляцию как сознательный процесс, ориентированный на управление своей произвольной активностью, как ценностную позицию, которая формируется в процессе социализации-инкультурации, происходящей в конкретном регионе, в конкретное время, в конкретных обстоятельствах, то вполне обоснованной является необходимость установления особенностей конкретного социокультурного пространства, в котором общие характеристики саморегуляции всегда приобретают особый характер [1].

Целью проведенного нами исследования стало выявление характера взаимосвязи саморегуляции и личностных конструктов (жизненные ценности, социальная идентичность), лежащих в основе управления агрессией у педагогов.

Это предполагало решение следующих эмпирических задач:

1) установить различия/сходства в показателях агрессивных проявлений и сформированности регуляторных процессов у педагогов, проживающих в разных регионах юга России;

2) определить, какие регуляторные и личностные характеристики являются значимыми предикторами управления агрессией у педагогов;

3) через призму социокультурного подхода установить качественные различия/сходства в показателях саморегуляции агрессивного поведения у педагогов.

Гипотезы исследования:

1. Особенности агрессивных проявлений у педагогов обусловлены, с одной стороны, личностными особенностями субъектов, с другой — культурным контекстом их жизнедеятельности.

2. Управление агрессией связано с уровнем развития личностно-регуляторных характеристик субъекта, которые имеют свою социокультурную обусловленность.

Участники исследования

В исследовании приняли участие 278 представителей педагогической профессии в возрасте от 20 до 72 лет из Ставропольского края (далее — СК) (N = 48), из Краснодарского края (далее — КК) (N = 60), из Республики Северная Осетия-Алания (далее — СОА) (N = 57), из Карачаево-Черкесской Республики (далее — КЧР) (N = 53), из Кабардино-Балкарской Республики (далее — КБР) (N = 60). По гендерному составу выборка представлена на 90 % респондентами женского пола и на 10 % — мужского.

Методы исследования

Можно выделить четыре основных блока методов, которые были использованы для оценки исследуемых параметров.

Первый блок — методы оценки параметров осознанной саморегуляции. Для этого был использован многошкальный тест-опросник «Стиль саморегуляции поведения» (ССПМ) [7]. Он позволяет выявить степень развития осознанной саморегуляции и регуляторный профиль ее стилевых характеристик (планирование, моделирование, программирование, оценивание результатов), а также особенности развития регуляторно-личностных свойств (гибкости, самостоятельности, ответственности).

Второй блок — методы исследования личностных характеристик респондентов. Для этого была использована русскоязычная версия Фрайбургского многофакторного личностного опросника (Das Freiburger Persönlichkeitsinventar Freiburg Personality Inventory, 1963 г. — FPI) [2] (Форма В), адаптация А.А. Крылова, Т.И. Ронгинского, предназначенный для диагностики психических состояний и свойств личности, которые имеют первостепенное значение для процесса социальной адаптации и регуляции поведения.

Методика «Морфологический тест жизненных ценностей» (МТЖЦ) В.Ф. Сопова и Л.В. Карпушиной [10] позволяет диагности-

ровать мотивационно-ценностную структуру личности, выявить наиболее значимые для респондента терминальные ценности и те жизненные сферы, в которых эти ценности могут быть реализованы. К основным диагностическим конструктам МТЖЦ относятся терминальные ценности и жизненные сферы.

Третий блок методов — исследование агрессивных проявлений. Опросник Басса-Дарки (A.N. Buss-Durkee Inventory, 1957 г.), предназначен для определения форм агрессивного поведения и личностных черт агрессивности человека [15].

Четвертый блок — методика «Определение социокультурной идентичности» (ОСКИ) О.В. Крупенко, О.В. Фролова (модифицированный вариант). Методика предназначена для определения социокультурной идентичности и позволяет определить этническую идентичность, региональную идентичность, склонность к расизму как сложный и противоречивый комплекс, во многом определяющий или объясняющий поведение конкретного человека в социуме [11].

Статистическая обработка данных проводилась с помощью программы SPSS 21.0. Были использованы методы описательной статистики, корреляционный анализ, дисперсионный анализ и множественный регрессионный анализ.

Результаты исследования и их обсуждение

Данные, полученные в ходе проведенного исследования, позволяют дать оценку роли регуляторно-личностных характеристик в управлении агрессией. На первом этапе анализа данных был проведен дисперсионный анализ с тем, чтобы обосновать статистическую значимость различий регуляторно-

личностных показателей агрессивных проявлений у педагогов из разных регионов юга России.

Были обнаружены значимые различия по показателям агрессивных проявлений, а также по некоторым показателям осознанной саморегуляции, социокультурной идентичности, показателям личностных характеристик (см. табл. 1—4).

Данные, представленные в табл. 1, позволяют отметить значимые различия по всем шкалам инструментальной агрессии. У краснодарских педагогов более выражены, чем у респондентов из других регионов, показатели шкалы «Физическая агрессия» ($\mu=4,8$), у педагогов из Осетии показатели шкалы «Косвенная агрессия» ($\mu=4,8$), показатели шкалы «Вербальная агрессия» значительно отличаются у педагогов из Ставропольского края ($\mu=7$). Отмеченные показатели инструментальной агрессии не имеют высоких значений, но они более выражены, чем у респондентов из других регионов. Инструментальная агрессия для педагогов из представленных регионов выступает средством достижения нужного результата, поставленной цели, и с точки зрения нейрофизиологии данное поведение (инструментальная агрессия) не связано с подлинной агрессивностью.

Относительно низкие показатели средних значений по всем видам агрессии отмечены у респондентов из КБР, по шкалам «Физическая агрессия» у респондентов из КЧР ($\mu = 3,5$).

Обнаружены значимые различия по шкалам «Программирование» ($p=0,028$) «Гибкость» ($p=0,001$), «Самостоятельность» ($p=0,001$). Наиболее выражена потребность в продумывании способов своих действий и по-

Таблица 1

Сравнительный анализ показателей агрессии

Регион	СК μ	КЧР μ	КК μ	КБР μ	СОА μ	All Grps	ANOVA, p-level
Физическая агрессия	4,5	3,5	4,8	3,6	4,6	4,2	0,0011
Косвенная агрессия	4,6	4,4	4,4	3,7	4,8	4,4	0,0283
Вербальная агрессия	7,0	6,2	5,4	4,9	6,1	5,9	0,0005

Примечание. Жирным шрифтом выделены относительно низкие показатели средних значений.

ведения (шкала «Программирование»; $\mu=6,1$) у педагогов из КЧР и СОА ($\mu=6,2$). Образовательные организации в данных регионах выступают очагами стабилизации межэтнических отношений для поддержания социально-политической, экономической целостности и общественного согласия в регионе.

Межэтническое взаимодействие детерминировано следующими основными стратегиями построения взаимоотношений: толерантное отношение, стратегии равностатусного взаимодействия и адаптации. Это обуславливает необходимость продумывать и четко планировать свою деятельность и систему взаимоотношений, выделять значимые условия достижения целей конструктивного взаимодействия, как в текущей ситуации, так и в перспективном будущем.

У краснодарских и ставропольских педагогов наибольшие значения получили шкалы «Гибкость» и «Самостоятельность». Самостоятельность и гибкость как регуляторно-личностные свойства позволяют данным педагогам в ситуации интенсивного взаимодействия культур, этносов, народов (большой приток

мигрантов, переселенцев из других регионов России) достаточно быстро вносить коррекции в систему саморегуляции при изменении внешних и внутренних условий.

Представленные выборки педагогов не отличаются по характеристике общего уровня сформированности индивидуальной системы осознанной саморегуляции (общий уровень саморегуляции находится в диапазоне средних значений — 24—32 балла; рис.), при высокой мотивации достижения поставленных целей данная профессиональная группа способна формировать такой стиль саморегуляции, который позволяет компенсировать влияние личностных, характерологических особенностей, препятствующих достижению цели.

Отмечаются значимые различия по шкалам «Региональная идентичность», «Расовая толерантность». Для респондентов из КК и СК эти шкалы имеют относительно высокие показатели средних значений, что говорит о более выраженной степени этнической толерантности педагогов к представителям других культур и регионов. Относительно по-

Таблица 2

Сравнительный анализ показателей осознанной саморегуляции

Регион	СК μ	КЧР μ	КК μ	КБР μ	СОА μ	All Grps	ANOVA p-level	критерий Крускала-Уоллиса
Планирование	5,6	6,3	6,3	5,9	6,3	6,1	0,1286	
Моделирование	4,5	4,7	5,2	5,2	4,9	5,0	0,1633	
Программирование	5,4	6,1	5,6	5,8	6,2	5,8	0,0508	0,0281
Оценка результатов	4,9	5,2	4,8	4,9	5,0	5,0	0,8288	
Гибкость	6,2	5,1	6,4	5,6	5,9	5,8	0,0011	0,0056
Самостоятельность	5,7	4,9	5,7	4,5	4,8	5,1	0,0010	0,0028

Примечание. Жирным шрифтом выделены относительно высокие показатели средних значений.

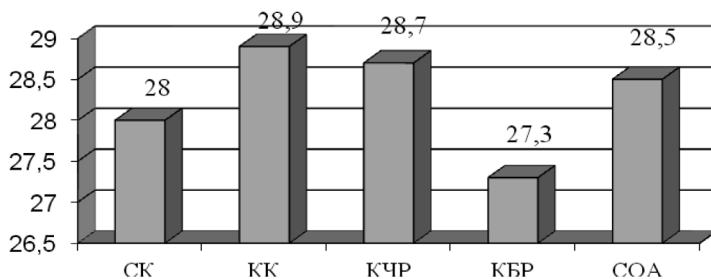


Рис. Общий уровень саморегуляции

Таблица 3

Сравнительный анализ показателей социокультурной идентичности

Регион	СК μ	КЧР μ	КК μ	КБР μ	СОА μ	All Grps	ANOVA p-level
Социокультурная идентичность	39,7	37,0	41,0	40,1	38,6	39,3	0,0653
Региональная идентичность	11,2	9,7	12,3	9,7	10,7	10,7	0,0000
Расовая толерантность	13,4	11,6	15,7	12,4	12,6	13,2	0,0000

Примечание. Жирным шрифтом выделены относительно высокие показатели средних значений.

Таблица 4

Сравнительный анализ показателей личностных характеристик

Регион	СК μ	КЧР μ	КК μ	КБР μ	СОА μ	All Grps	ANOVA p-level
Застенчивость	6,0	6,7	4,2	4,9	6,7	5,6	0,0000
Открытость	6,0	5,1	8,5	6,8	5,1	6,3	0,0000
Экстраверсия — интроверсия	5,3	4,2	6,3	5,5	4,1	5,1	0,0000
Эмоциональная лабильность.	6,1	5,6	6,8	5,8	5,5	6,0	0,0156
Маскулинизм — феминизм	5,0	4,1	8,3	6,8	4,2	5,8	0,0000
Активные социальные контакты	45,9	41,6	38,2	40,9	44,2	42,0	0,0000
Достижение	45,6	43,6	39,3	41,1	45,9	42,9	0,0000
Креативность	45,7	42,6	34,5	39,6	43,2	40,8	0,0000
Высокое материальное положение	48,0	46,8	44,8	43,8	49,3	46,4	0,0005
Сохранение собственной индивидуальности	63,6	63,7	41,3	40,1	66,1	54,0	0,0000

Примечание. Жирным шрифтом выделены относительно высокие показатели средних значений.

вышенный уровень региональной идентичности указывает на сходство социальных черт, ценностей и норм у представителей данных регионов (согласно ключу методики). Это особенно актуально для таких локальных социумов, как СК и КК.

Обнаружены значимые различия по всем личностным показателям. Относительно высокие показатели средних значений показателей «открытость» ($\mu=8,5$), «экстраверсия» ($\mu=6,3$), «эмоциональная лабильность» ($\mu=6,8$), «маскулинность» ($\mu=8,3$) отмечены у педагогов КК. Согласно ключу методики, респондентов данного региона можно характеризовать как доверительно-откровенных в ситуации взаимодействия с окружающими людьми, в поведении они учтивы, вежливы и деликатны, стараются не причинять другим людям неудобств, они достаточно смелы, предприимчивы, стремятся к самоутверждению, склонны к быстрым, решительным действиям. Данный факт может быть обусловлен

спецификой южного региона, граничащего с республиками СКФО.

Ставропольские и осетинские педагоги характеризуются выраженными стремлениями: к активным социальным контактам, к установлению благоприятных взаимоотношений, созданию атмосферы доверия ($\mu=45,9$; $\mu=44,2$); реализации своих творческих возможностей ($\mu=45,7$; $\mu=43,2$); достижению конкретных и ощутимых результатов, часто для повышения самооценки, статуса ($\mu=45,6$; $\mu=45,9$); возможно более высокому уровню своего материального благосостояния ($\mu=48,0$; $\mu=49,3$). Предполагаем, что данные позиции обусловлены ситуацией необходимости сохранения уникальности, значимости, культурной самобытности своих регионов, территориально расположенных на стыке христианского и исламского культурных миров.

На следующем этапе анализа данных был проведен множественный регрессионный анализ с целью выявления регуляторных и

личностных предикторов агрессии. В результате были построены три регрессионные модели для трех видов агрессии (физическая, вербальная, косвенная).

В качестве предикторов рассматривались:

- регуляторные переменные (планирование, моделирование, программирование, оценка результатов, гибкость, самостоятельность);

- показатели социокультурной идентичности (этническая, региональная идентичность, расизм);

- личностные характеристики (застенчивость, открытость, экстраверсия-интроверсия, эмоциональная лабильность, маскулинизм — феминизм);

- жизненные ценности (активные социальные контакты, достижения, креативность, высокое материальное положение).

В табл. 5 представлены основные параметры регрессионной модели для переменной «Физическая агрессия».

Из табл. 5 следует, что значимыми предикторами физической агрессии выступают: регуляторные процессы «программирование», «оценка результатов»; регуляторно-личностное свойство «гибкость»; личностные характеристики «застенчивость», «открытость»; жизненная ценность «высокое материальное положение», а также «социокультурная» и «региональная идентичность». Данная модель объясняет 31,6 % дисперсии. Низкие значения шкалы «Физическая агрессия» отмечены у педагогов КБР, КЧР. Пассивно-оборонительный тип реагирования на обыч-

ные жизненные ситуации («застенчивость» $b = -0,239$), сложившиеся культурные ценности и нормы, солидарность с земляками в вопросах особых качеств вероисповедания, местообитания, быта, взаимодействия с представителями других культур и народностей («региональная идентичность» $b = -0,216$), во многом определяют или объясняют поведение данных педагогов. Сформированная устойчивость субъективных критериев оценки результатов своей деятельности («оценка результатов» $b = -0,291$) позволяет педагогам из данных республик гибко адаптироваться к изменяющимся условиям жизнедеятельности и успешно управлять агрессивным состоянием.

Значимыми предикторами для переменной «Косвенная агрессия» выступили «программирование», «маскулинизм — феминизм», «расовая толерантность», «сохранение собственной индивидуальности». Данная модель объясняет 31,6 % дисперсии. В табл. 6 представлены относительно высокие значения по данной шкале у респондентов из СОА ($\mu = 4,8$); ниже, чем у представителей других регионов, — у респондентов из КБР ($\mu = 3,7$).

Для педагогов из СОА характерны агрессивные действия, направленные на объекты, принадлежащие тому или иному лицу, на которого агрессия, в конечном счете, и направлена (непрямая агрессия), программируются («программирование»; $b = 0,151$), т. е. продумываются способы действий и поведения для достижения намеченных целей, психическая деятельность протекает преимущественно по мужскому типу («маскулинизм»;

Таблица 5

Регрессионная модель зависимой переменной «Физическая агрессия»

Зависимая переменная	R ²	Скорректированный R ²	F	Значимые предикторы	b	t	p-value
Физическая агрессия	0,3161	0,2712	7,034	Программирование	0,139	2,141	0,0334
				Оценка результатов	-0,291	-4,379	0,0000
				Гибкость	0,186	2,844	0,0049
				Застенчивость	-0,239	-3,243	0,0014
				Открытость	0,206	3,278	0,0012
				Высокое материальное положение	0,256	2,895	0,0042
				Социокультурная идентичность	0,133	2,064	0,0402
Региональная идентичность	-0,216	-3,294	0,0012				

Таблица 6

Регрессионная модель зависимой переменной «Косвенная агрессия»

Зависимая переменная	R ²	Скорректированный R ²	F	Значимые предикторы	b	t	p-value
Косвенная агрессия	0,3161	0,1303	4,1039	Программирование	0,151	2,315	0,0215
				Маскулинизм—феминизм	0,163	2,053	0,0412
				Расовая толерантность	-0,134	-2,007	0,0460
				Сохранение собственной индивидуальности	0,293	2,875	0,0044

Таблица 7

Регрессионная модель зависимой переменной «Вербальная агрессия»

Зависимая переменная	R ²	Скорректированный R ²	F	Значимые предикторы	b	t	p-value
Вербальная агрессия	0,5877	0,3453	10,365	Планирование	-0,195	-3,397	0,0008
				Сохранение собственной индивидуальности	0,389	5,763	0,0000
				Экстраверсия-интроверсия	0,276	4,143	0,0000
				Готовность к риску	0,1701	2,820	0,0052

b = 0,163), преобладают собственные мнения, взгляды, защищается своя неповторимость и независимость (показатель «сохранение собственной индивидуальности»; b = 0,293). Убежденность в том, что принадлежность к определенной этнической группе не имеет решающего значения для ограничения прав других («расовая толерантность»; b = -0,134), в итоге приводит к сдерживанию косвенных форм агрессии.

В таблице 7 представлен состав регрессионной модели «Вербальная агрессия», который включает в себя следующие предикторы: «самостоятельность», «планирование», «сохранение собственной индивидуальности», «экстраверсия — интроверсия», «готовность к риску». Как и в предыдущей модели, показатели данного вида агрессии относительно ниже у респондентов из КБР (см. табл. 1), относительно высокие у респондентов из СК (см. табл. 1).

Вербальная агрессия обусловлена преобладанием у респондентов собственных мнений, взглядов, убеждений над общепринятыми, защитой своей неповторимости и независимости («сохранение собственной индивидуальности»; b = 0,389), выраженной экстравертированностью личности (b = 0,276), готовностью к риску (b = 0,171), недостаточной сформированностью потребности в планиро-

вании своих действий и поведения («планирование»; b = -0,195). Готовность к выдвижению и удержанию целей, сформированная потребность в осознанном планировании своих поступков (регуляторный процесс «планирование») выступает одним из значимых предикторов управления вербальной агрессией.

Выводы

Рассмотрение вопроса о роли регуляторно-личностных характеристик в управлении агрессией в контексте кросскультурного сопоставления позволило выявить ряд характерных особенностей.

Во-первых, отмечены принципиальные различия в агрессивных проявлениях респондентов из разных регионов юга России. Повышенная идентификация с социальными требованиями, строгое соблюдения этических и этнических норм в поведении и деятельности, сдержанность и уважительное отношение к установленным нормам и ценностям социума могут выступать для педагогов из КБР и КЧР регуляторными механизмами их поведения.

Во-вторых, обнаружены значимые различия в показателях осознанной саморегуляции. У педагогов из КЧР и СОА выражена необходимость продумывать и четко планировать свою деятельность, выделять значимые условия до-

стижения целей, как в текущей ситуации, так и в перспективном будущем (регуляторный показатель «программирование»), для сохранения стабильности межэтнических отношений в данных регионах, для поддержания социально-политической, экономической целостности и общественного согласия. Наибольшие значения шкал «Гибкость» и «Самостоятельность» отмечены у педагогов из СК и КК. Самостоятельность и гибкость как регуляторно-личностные свойства позволяют данным педагогам в ситуации интенсивного взаимодействия культур, этносов, народов достаточно быстро вносить коррекции в систему саморегуляции при изменении внешних и внутренних условий.

В-третьих, осознанная саморегуляция является значимым предиктором управления агрессией. При этом важно учитывать, что роль саморегуляции в управлении разными видами агрессии может быть различна. Так, для физической агрессии важным предиктором выступает регуляторный показатель «оценка результатов», а для вербальной агрессии — «планирование». Осознанное планирование педагогом своей деятельности, реалистичность, детализированность планов, устойчивость субъективных критериев и адекватная оценка полученных результатов, оценка причин, приведших к данному результату, — снижают вероятность агрессивных проявлений.

В-четвертых, из личностных характеристик представленной выборки педагогов значимый

вклад в управление агрессией вносят расовая толерантность, региональная идентичность и предрасположенность к стрессовому реагированию на обычные жизненные ситуации, протекающие по пассивно-оборонительному типу. Избегание рискованных ситуаций, предпочтение широкому общению узкий круг старых, проверенных друзей, ассоциирование себя с некоей социальной, расовой или этнической группой, повышенная идентификация с социальными требованиями, строгое соблюдение этических и этнических норм в поведении и деятельности, сдержанность и уважительное отношение к установленным нормам и ценностям социума, убежденность в том, что принадлежность к определенной этнической группе не имеет решающего значения для ограничения прав других, — выступают регуляторными механизмами поведения.

Установлено, что в индивидуально-личностных особенностях педагогов, принадлежащих к различным этническим общностям, отражена специфика региональной и этнической культуры, представителем которой является субъект. Этническая и региональная культура, представленная в традициях, обычаях нормативах, задает основной вектор и эталоны субъективного оценивания значимости отдельных составляющих социального пространства и потому может рассматриваться как один из факторов его резистентности к стрессу и социальным влияниям.

Финансирование

Работа выполнена при финансовой поддержке Российского гуманитарного научного фонда (проект № 14-06-00882 «Роль осознанной саморегуляции в управлении агрессией в профессиональной педагогической деятельности: дифференциальный и кросскультурный аспекты»).

Литература

1. Банщикова Т.Н., Моросанова В.И. Региональная специфика индивидуально-типологических особенностей взаимосвязи саморегуляции и агрессии у педагогов // Вестн. Северо-Кавказ. фед. ун-та. 2016. № 1 (52). С. 114—121.
2. Батаршев А.В. Темперамент и характер: Психологическая диагностика. М.: ВЛАДОС-ПРЕСС, 2001. 336 с.
3. Берри Д. и др. Кросс-культурная психология. Исследования и применение / Берри Д., Пуртинга А., Сигалл М., Дасен П. Харьков: Гуманитарный центр, 2007. 560 с.

4. Выготский Л.С., Лурия А.Р. Этюды по истории поведения: Обезьяна. Примитив. Ребенок. М.: Педагогика-Пресс, 1993. 224 с.
5. Кудрявцев И.А., Ратинова Н.А. Криминальная агрессия (экспертная типология и судебно-психологическая оценка). М.: Изд-во Моск. ун-та, 2000. 192 с.
6. Моросанова В.И. Индивидуальные особенности и саморегуляция агрессивного поведения // Вопросы психологии. 2009. № 3. С. 45—55.
7. Моросанова В.И. Опросник «Стиль саморегуляции поведения» (ССПМ): Руководство. М.: Когнито-Центр, 2004. 44 с.

8. Моросанова В.И., Гаралева М.Д. Проявление саморегуляции в различных видах агрессивного поведения // Журнал прикладной психологии. 2004. № 6. С. 12—19.
9. Семечкин Н.И. Агрессия — доминирующий способ существования человека // Ананьевские чтения — 2011. Социальная психология и жизнь: Материалы научной конференции (г. Санкт-Петербург, 18—20 октября 2011 г.) / Отв. ред. А.Л. Свенцицкий. СПб.: Изд-во Санкт-Петербург. ун-та, 2011. С. 31—33.
10. Сопов В.Ф., Карпушина Л.В. Морфологический тест жизненных ценностей // Прикладная психология. 2001. № 4. С. 9—30.
11. Татарко А.Н., Лебедева Н.М. Методы этнической и кросскультурной психологии: Учебно-метод. пособие. М.: Издат. дом Высшей школы экономики, 2011. 238 с.
12. Фромм Э. Анатомия человеческой деструктивности. М.: Республика, 1994. 551 с.
13. Эйдемиллер Э.Г., Кулаков С.А., Черемисин О.В. Саморазрушающее поведение у подростков: пути исследования, проблемы и разработка методов психотерапии // Саморазрушающее поведение у подростков. Л.: Изд-во «Ленинградский психоневрологический институт», 1991. С. 112—117.
14. Berry J.W., Poortinga Y.H., Pandey J. Handbook of Cross-cultural Psychology: Basic Processes and Human Development^ 2nd ed. Boston, MA: Allyn and Bacon, 1997. P. 41—68.
15. Buss A.H., Durkee A. An inventory for assessing different kinds of hostility // Journal of Consulting Psychology. 1957. № 21. P. 343—348.
16. Dorsky F., Taylor S. Physical aggression as a function of manifest anxiety // Psychonomic Science. 1972. № 27. P. 103—104.
17. Knott P.D., Lasater L., Shuman R. Aggression-guilt and conditionability for aggressiveness// Journal of Personality. 1974. № 42. P. 332—344.
18. Matsumoto D., van de Vijver F.J.R. (Eds.). Cross-cultural Research Methods in Psychology. Cambridge, UK: Cambridge University Press, 2011. P. 46—70.

Cross-Cultural Approach to the Study of Self-Regulatory Personality Predictors of Aggression

Banshchikova T.N.*,

North Caucasian Federal University, Stavropol, Russia,
sevkav@mail.ru

Fomina E.A.**,

North Caucasian Federal University, Stavropol, Russia,
fea30@mail.ru

Morosanova V.I.***,

Psychological Institute of the Russian Academy of Education, Moscow, Russia,
morosanova@mail.ru

The paper presents data of an empirical study of the relationship between aggressive manifestations and self-regulatory personality characteristics of teachers. It is assumed that the features of aggressive manifestations are determined by personal characteristics and the cultural context of the teachers' lives. The level of self-regulation development is also shaped by sociocultural conditions. The study involved 278 teachers aged 20—72 years from the Stavropol and Krasnodar territories and from the republics of North Ossetia-Alania, Karachaevo-Cherkessia, and Kabardino-Balkaria. The system of research methods was based on the integration of nomothetic and ideographic approaches and included observation and psychological testing. The study revealed certain differences in aggressive manifestations among the respondents from different regions of southern Russia. It was found that the level of conscious self-regulation development is not an invariant and has its cross-cultural specifics. Indicators of conscious self-regulation (planning, evaluation of results), racial tolerance and restraint in risk situations are significant predictors of aggression management.

Keywords: cross-cultural approach, socio-cultural identity, life values, conscious self-regulation, aggression, educators, self-regulatory personality predictors.

Funding

This work was supported by the Russian Foundation for Humanities (project № 11-06-00241 "The Role of Conscious Self-Regulation in Aggression Management in Teachers: Differential and Cross-Cultural Aspects").

References

1. Banshchikova T.N., Morosanova V.I. Regional'naya spetsifika individual'no-tipologicheskikh osobennostei vzaimosvyazi samoregulyatsii i agressii u pedagogov [Regional specificity of individual-typological features of the relationship of self-control and aggression from

For citation:

Banshchikova T.N., Fomina E.A., Morosanova V.I. Cross-Cultural Approach to the Study of Self-Regulatory Personality Predictors of Aggression. *Psikhologicheskaya nauka i obrazovanie = Psychological Science and Education*, 2017. Vol. 22, no. 6, pp. 87—98. doi: 10.17759/pse.2017220608 (In Russ., abstr. in Engl.).

* *Banshchikova Tatyana Nikolaevna*, PhD in Psychology, Associate Professor, Head of the Research and Educational Center for Psychological Support of Professional Development, North Caucasian Federal University, Stavropol, Russia, E-mail: sevkav@mail.ru

** *Fomina Elena Alekseevna*, PhD in Psychology, Associate Professor, Leading Researcher, Research and Educational Center for Psychological Support of Professional Development, North Caucasian Federal University, Stavropol, Russia, E-mail: fea30@mail.ru

*** *Morosanova Varvara Il'ichna*, PhD in Psychology, Professor, Corresponding Member of the Russian Academy of Education, Head of the Laboratory of Psychology of Self-Regulation, Psychological Institute of the Russian Academy of Education, Moscow, Russia, E-mail: morosanova@mail.ru

- teachers]. *Vestnik Severo-Kavkazskogo federal'nogo universiteta [Bulletin of the North Caucasus Federal University]*, 2016, no. 1 (52), pp. 114—121.
2. Batarshv A.V. Temperament i kharakter: Psikhologicheskaya diagnostika [Temperament and character: Psychological diagnostics]. Moscow.: VLADOS-PRESS, 2001. 336 p.
 3. Berri D., Purtinga A., Sigall M., Dasen P. Krosskul'turnaya psikhologiya. Issledovaniya i primeneniye [Cross-cultural psychology. Research and Application]. Kharkiv: Publ. Gumanitarniy tsentr, 2007. 560 p.
 4. Vygotskii L.S., Luriya A.R. Etyudy po istorii povedeniya: Obez'yana. Primitiv. Rebenok [Sketches on the history of behavior: A monkey. Primitive. Child]. Moscow: Publ. Pedagogika-Press, 1993. 224 p.
 5. Kudryavtsev I.A., Ratinova N.A. Kriminal'naya agressiya (ekspertnaya tipologiya i sudebno-psikhologicheskaya otsenka) [Criminal aggression (expert typology and forensic psychological assessment)]. Moscow: Publ. Moskovskogo universiteta, 2000. 192 p.
 6. Morosanova V.I. Individual'nye osobennosti i samoregulyatsiya agressivnogo povedeniya [Individual features of self-control and aggressive behavior]. *Voprosy psikhologii [Questions of psychology]*, 2009, no. 3, pp. 45—55.
 7. Morosanova V.I. Oprosnik «Stil' samoregulyatsii povedeniya» [The questionnaire «Style of self-control behavior»] (SSPM): rukovodstvo. Moscow: Publ. Kognito-Tsentr, 2004. 44 p.
 8. Morosanova V.I., Garaleva M.D. Proyavlenie samoregulyatsii v razlichnykh vidakh agressivnogo povedeniya [The manifestation of self-control in various types of aggressive behavior]. *Zhurnal prikladnoi psikhologii [Journal of Applied Psychology]*, 2004, no. 6, pp. 20 — 26.
 9. Semechkin N.I. Agressiya — dominiruyushchii sposob sushchestvovaniya cheloveka [Aggression — dominant mode of human existence]. *Anan'evskie chteniya — 2011. Sotsial'naya psikhologiya i zhizn': Materialy nauchnoi konferentsii (g. Sankt-Peterburg, 18—20 oktyabrya 2011 g.) [Anan'evskij reading — 2011. Social Psychology and Life: Proceedings of the conference]*. Svetsitskii A.L. (ed.). Saint-Petersburg.: Publ. Sankt-Peterburgskogo universiteta, 2011, pp. 31—33.
 10. Sopov V.F., Karpushina L.V. Morfologicheskii test zhiznennykh tsennostei [Morphological life values test]. *Prikladnaya psikhologiya [Applied psychology]*, 2001, no. 4, pp. 9—30.
 11. Tatarko A.N., Lebedeva N.M. Metody etnicheskoj i krosskul'turnoi psikhologii: uchebno-metodicheskoe posobie [Methods of ethnic and cross-cultural psychology]. Moscow: Publ. Izdatel'skii dom Vysshei shkoly ekonomiki, 2011. 238 p.
 12. Fromm E. Anatomiya chelovecheskoj destruktivnosti [Anatomy of the human destructiveness]. Moscow: Publ. Respublika, 1994. 551 p.
 13. Eidemiller E.G., Kulakov S.A., Cheremisin O.V. Samorazrushayushchee povedenie u podrostkov: puti issledovaniya, problemy i razrabotka metodov psikhoterapii [Self-destructive behavior in adolescents: a journey of exploration, development problems and methods of psychotherapy]. *Samorazrushayushchee povedenie u podrostkov [Self-destructive behavior in adolescents]*. Leningrad.: Publ. Leningradskii psikhonevrologicheskii institut, 1991, pp. 112—117.
 14. Bery J.W., Poortinga Y.H., Pandey J. Handbook of Cross-cultural Psychology: Basic processes and human development. (2nd ed.). Boston, MA: Allyn. Bacon, 1997, pp. 41—68.
 15. Buss A.H., Durkee A. An inventory for assessing different kinds of hostility. *Journal of Consulting Psychology*, 1957, no. 21, pp. 343—348.
 16. Dorsky F., Taylor S. Physical aggression as a function of manifest anxiety. *Psychonomic Science*, 1972, no. 27, pp. 103—104.
 17. Knott P.D., Lasater L., Shuman R. Aggression-guilt and conditionability for aggressiveness. *Journal of Personality*, 1974, no. 42, pp. 332—344.
 18. Matsumoto D., van de Vijver F.J.R. (Eds.). Cross-cultural research methods in psychology. Cambridge, UK: Cambridge University Press, 2011, pp. 46—70.