

ЭМОЦИОНАЛЬНО-СМЫСЛОВОЕ ОТНОШЕНИЕ ДЕВУШЕК К МАТЕРИНСТВУ

БУРМЕНСКАЯ Г.В.*,

Московский государственный университет имени М.В. Ломоносова,
Москва, Россия,
burmenska@list.ru

АЛМАЗОВА О.В.**,

Московский государственный университет имени М.В. Ломоносова,
Москва, Россия,
almaz.arg@gmail.com

КАРАБАНОВА О.А.***,

Московский государственный университет имени М.В. Ломоносова,
Москва, Россия,
okarabanova@mail.ru

Для цитаты:

Бурменская Г.В., Алмазова О.В., Карabanова О.А., Захарова Е.И., Долгих А.Г., Молчанов С.В., Садовникова Т.Ю. Эмоционально-смысловое отношение девушек к материнству // Консультативная психология и психотерапия. 2018. Т. 26. № 4. С. 46—64. doi: 10.17759/cpp.2018260404

* *Бурменская Галина Васильевна*, кандидат психологических наук, доцент кафедры возрастной психологии факультета психологии, Московский государственный университет имени М.В. Ломоносова, Москва, Россия, e-mail: burmenska@list.ru

** *Алмазова Ольга Викторовна*, кандидат психологических наук, доцент кафедры возрастной психологии факультета психологии, Московский государственный университет имени М.В. Ломоносова, Москва, Россия, e-mail: almaz.arg@gmail.com

*** *Карabanова Ольга Александровна*, доктор психологических наук, профессор кафедры возрастной психологии факультета психологии, Московский государственный университет имени М.В. Ломоносова, Москва, Россия, e-mail: okarabanova@mail.ru

ЗАХАРОВА Е.И.**,**

Московский государственный университет имени М.В. Ломоносова,
Москва, Россия,
e-i-z@yandex.ru

ДОЛГИХ А.Г.***,**

Московский государственный университет имени М.В. Ломоносова,
Москва, Россия,
ag.dolgikh@mail.ru

МОЛЧАНОВ С.В.***,**

Московский государственный университет имени М.В. Ломоносова,
Москва, Россия,
s-molch2001@mail.ru

САДОВНИКОВА Т.Ю.***,**

Московский государственный университет имени М.В. Ломоносова,
Москва, Россия
tatsadov@yandex.ru

Проведен анализ условий формирования эмоционально-смыслового отношения к материнству у девушек студенческого возраста в связи с актуальной для современного российского общества проблемой низкой рождаемости и неоднозначного отношения молодежи к родительству. Представлены результаты эмпирического исследования (N=230), в котором выделены пять типов отношения девушек к материнству и показана их связь с особенностями детско-родительского взаимодействия в родительской семье. Неблагоприятная тенденция негативного и амбивалентного отношения к материнству выявлена у значительной части обследованной выборки. Формированию позитивных эмоционально-смысловых установок в отношении рождения детей у девушек способствуют родительское принятие, сотрудничество, близость,

**** *Захарова Елена Игоревна*, доктор психологических наук, доцент кафедры возрастной психологии факультета психологии, Московский государственный университет имени М.В. Ломоносова, Москва, Россия, e-mail: e-i-z@yandex.ru

***** *Долгих Александра Георгиевна*, научный сотрудник лаборатории политической психологии факультета психологии, Московский государственный университет имени М.В. Ломоносова, Москва, Россия, e-mail: ag.dolgikh@mail.ru

***** *Молчанов Сергей Владимирович*, кандидат психологических наук, доцент кафедры возрастной психологии факультета психологии, Московский государственный университет имени М.В. Ломоносова, Москва, Россия, e-mail: s-molch2001@mail.ru

***** *Садовникова Татьяна Юрьевна*, кандидат психологических наук, доцент кафедры возрастной психологии факультета психологии, Московский государственный университет имени М.В. Ломоносова, Москва, Россия, e-mail: tatsadov@yandex.ru

согласие, а также авторитетность родителей и удовлетворенность отношениями с ними. Дисгармоничные детско-родительские отношения чаще обнаруживаются у девушек, отвергающих материнскую роль. Рассмотрена роль сиблинговой позиции, а также фактор проживания девушек совместно с родителями либо раздельно.

Ключевые слова: материнство, родительская позиция, характеристики детско-родительского взаимодействия, тип отношения к материнству, период вхождения во взрослость, сиблинговая позиция.

Актуальная для России и многих других стран проблема низкой рождаемости в настоящее время активно исследуется не только в рамках демографии, социологии, экономики и медицины, но и в психологии. Установлено, что решение молодых людей стать родителями или отказаться от этого жизненно важного шага в действительности связано с множеством социальных, экономических и психологических предпосылок, действующих на трех базовых уровнях общественной системы: 1) отдельного человека или семейной пары; 2) внутри- и внесемейных социальных связей; 3) культурных и общественных институтов [1]. Среди психологических аспектов проблемы рождаемости один из основных и к настоящему времени недостаточно изученных — это вопрос о тех условиях, которые способствуют (либо препятствуют) формированию *эмоционально-смыслового отношения* к принятию на себя роли родителя.

Особую важность изучению отношения молодежи к родительству в современном российском обществе придают такие тенденции и явления, как снижение рождаемости, откладывание деторождения и позднее родительство, отказ от рождения детей по мотивам гедонистического характера (*childfree*), неразвитость и слабость родительской мотивации во многих молодых семьях, рост разводов и неполных семей, отказ от заботы о детях и девиантное родительство, неприемлемо широкое распространение социального сиротства и др. [3; 4]. Вместе с возрастанием значимости для молодежи мотивации личных достижений, независимости и профессиональной самореализации происходит снижение субъективной ценности материнства и отцовства, их общественного признания, что закономерно приводит к неблагоприятной демографической ситуации и дает основания для еще более тревожных прогнозов относительно рождаемости в обозримом будущем.

При всей важности социальных, социокультурных и экономических предпосылок формирования родительской позиции следует признать центральное значение ее *эмоционально-смысловой*, т. е. субъективно-психологической составляющей, о росте внимания к которой свидетельствуют исследования и публикации последних лет [4; 5]. Психоло-

гическая готовность человека к родительству в них рассматривается как сложное образование, включающее когнитивный, личностный и эмоциональный компоненты и направленное на «помогающее поведение» [4]. Готовность к родительству предполагает принятие родительской роли, осознание себя родителем, а также приоритетность родительской сферы в иерархии мотивов и жизненных планов (там же).

Процесс формирования отношения к родительству и присвоения роли матери начинается на самых ранних этапах детства и в значительной своей части происходит в условиях родительской семьи, при непосредственном ее влиянии. Тесное общение и взаимодействие в семье в детский период жизни служит источником формирования системы отношений во взрослом возрасте, включая базовые эмоциональные установки и жизненные планы, в том числе и образцы для собственного родительского поведения [7; 8]. Исследования показывают, что уже у большинства подростков имеется определенное представление о содержательной стороне родительства и даже начинает складываться предпочтение одной из его конкретных моделей (родительство традиционное, солидарное, делегирующее и неопределенное) [2]. В период взросления проблема создания семьи и рождения детей встает перед молодыми людьми (особенно перед девушками) как нормативная, т. е. обязательная задача возраста и требует от них выработки продуманной и осознанной позиции.

В контексте вопроса о формировании отношения к материнству в литературе обсуждается влияние целого ряда психологических факторов: общие установки родительской семьи, передаваемые путем межпоколенного наследования; характер внутрисемейных взаимоотношений; индивидуально-личностные особенности девушек и многое другое.

К примеру, предметом специальных исследований стал вопрос о зависимости отношения девушек и молодых женщин к материнству от фактора *принятия* либо *отвержения* в родительской семье [5]. Было показано, что накопленный девушками в детстве и подростковом возрасте опыт принятия/отвержения со стороны собственной матери играет роль важного условия, определяющего их родительскую позицию. Материнское принятие способствует эмоционально-позитивному отношению девушек к собственному материнству в будущем и реальному планированию семьи. Напротив, отвержение приводит к отрицательному восприятию материнской роли — вплоть до последующего полного отказа дочерей от нее в пользу альтернативного жизненного пути, связанного с выбором профессиональной карьеры.

Это исследование получило продолжение в анализе *когнитивно-личностных* предпосылок отношения девушек к материнству, в частности, их *базисных представлений о мире* [11]. Последние, согласно концепции Р. Янофф-Бульман [10], включают в себя имплицитную оценку окружающего мира с точки зрения его доброжелательности, справедливости, управ-

ляемости и ряда иных характеристик, которые в совокупности во многом определяют целостный образ будущего и временную перспективу человека. Сравнительный анализ базисных убеждений у девушек с разным отношением к материнству показал, что влияние имплицитных представлений распространяется и на планирование девушками личной и семейной жизни. Позитивное отношение к материнской роли формируется, как правило, на фоне восприятия мира как доброжелательного и справедливого, а отвергающее — на фоне видения мира как враждебного и несправедливого. При этом образ Я в картине мира также весьма значим: позитивное отношение к возможному материнству имеет тесные связи с ощущением самооценности, а отрицательное — с низким самоуважением и негативным образом Я [11].

Проблема формирования отношения к материнству затрагивается также в контексте изучения *преемственности отношений в семье* и раскрывается как процесс воспроизведения родительских установок последующими поколениями взрослых членов семьи [8]. Но какова роль межпоколенных связей в семье на этапе *вхождения во взрослость*, когда переход девушек к самостоятельной ответственной жизни еще только совершается, но уже необходимо определять свои планы относительно профессии и карьеры, создания семьи и рождения детей, установив для себя приоритетность этих задач? Какова специфика условий формирования родительской позиции в четко очерченной социальной и возрастной группе девушек-учащихся вуза? Эти вопросы и стали предметом данного исследовательского проекта.

Цель исследования — изучение особенностей отношения к материнству девушек в период вхождения во взрослость и их связи с характером детско-родительских взаимоотношений в родительской семье. *Гипотезой* служило предположение, что характер взаимоотношений с родителями имеет значимые отличительные черты в группах девушек с разным типом отношения к роли матери.

Задачи исследования включали: 1) изучение особенностей отношения к родительской позиции матери у девушек студенческого возраста; 2) сравнительный анализ роли матери и отца в формировании у девушек отношения к материнству; 3) определение роли sibлинговой позиции в формировании отношения к материнству; 4) сопоставление типов отношения к материнству у девушек-студенток из столицы и регионального центра.

Метод

Выборка. В исследовании приняли участие девушки и молодые женщины (N = 230) в возрасте от 17 до 23 лет (M = 19,5 лет), студентки вузов г. Москвы и Курска (по 115 человек из каждого города).

Методики. Определение типа отношения девушек к материнству проводилось на основе проективной методики «Незавершенные предложения». Был разработан набор из 12 незавершенных предложений, индуцирующих высказывания по четырем темам: 1) отношение к материнству и роли родителя («Рождение ребенка станет для меня...»); 2) самоотношение («Я как мать ...»); 3) жизненные планы, связанные с материнством и профессиональной карьерой («При выборе между профессиональной карьерой и материнством...»); 4) представления о материнстве («Заботиться о ребенке мне...») [5].

С помощью опросника И.М. Марковской оценивался характер *взаимодействия* в родительской семье на основе шкал «требовательность родителя», «строгость родителя», «контроль», а также восприятие девушками своих *взаимоотношений* с обоими родителями по шкалам «эмоциональная близость к родителю», «принятие», «сотрудничество», «согласие», «последовательность», «авторитетность родителя» и «удовлетворенность отношениями» [6].

При обработке данных использовался пакет статистических программ SPSS 20.0. (описательная статистика, анализ надежности, корреляционный анализ, непараметрические методы сравнения двух и нескольких независимых, а также связанных выборок).

Результаты и обсуждение

Типы отношения к родительской позиции матери. Анализ результатов методики «Незавершенные предложения» позволил определить пять типов отношения девушек к родительской позиции матери. Рассмотрим особенности выделенных у участниц исследования типов отношения к материнству, ранжированных в порядке снижения значимости материнской роли.

Тип 1: Приоритет и принятие материнской роли. Почти треть выборки (29,6%) респондентов считают материнство приоритетной сферой жизни и заявляют о желании стать матерями в ближайшие несколько лет, считая эту задачу более актуальной, чем профессиональная карьера. Примеры характерных высказываний: «При выборе между профессиональной карьерой и материнством — однозначно выберу материнство... материнство важнее... я выберу материнство». «Мои планы на ближайшие несколько лет — выйти замуж и родить ребенка... стать мамой». «Заботиться о ребенке мне — в удовольствие... хочется уже сейчас... будет несложно».

Тип 2: Положительное отношение, но отложенное родительство. Определенно положительное отношение к перспективе стать матерью продемонстрировали 23,6% участниц исследования. Материнство вос-

принимается ими как счастливое событие, например: «Рождение ребенка станет для меня *счастьем... самым важным событием... грандиозным событием...*». «Заботиться о ребенке мне *в радость... нравится...*». Однако, несмотря на высокую позитивную значимость материнства, в ближайшие планы оно не входит, приоритет отдается получению образования и утверждению в профессии, например: «Мои планы на ближайшее будущее — *образование... закончить учебу, устроиться на работу... учеба, наука*». «Для меня материнство — *счастье, но не сейчас... что-то желанное и далекое пока*». Подобная позиция, очевидно, в значительной мере обусловлена нежеланием прерывать учебу в вузе.

Тип 3: Материнство как должностовование. Это наименьшая по численности группа девушек (11,1% выборки). Высказывая положительное эмоциональное отношение к материнской роли, респондентки воспринимают ее скорее как нечто обязательное, своего рода высокий долг, должностование. Такое отношение к материнству иллюстрируют следующие высказывания: «Для меня материнство — *смысл жизни женщины... интересная и сложная задача*». «Заботиться о ребенке — *надо... необходимо... будет нужно... обязательно*». «Воспитание ребенка — *необходимо... сложно и ответственно...*». Осознание сложности и ответственности материнской роли может свидетельствовать о наличии некоторой доли амбивалентности в этом типе отношения к материнству — амбивалентности, которая наиболее отчетливо проявляется в следующей группе участниц исследования.

Тип 4: Амбивалентное отношение и отложенное родительство. Признавая значимость и привлекательность материнской роли, девушки в этой группе, составившей 22,2% выборки, демонстрировали неуверенность в своей готовности выполнять материнские функции и сконцентрированы на этой задаче. Для них характерны такие высказывания, как «Воспитание ребенка — *сложная задача... самый тяжелый труд... трудный... энергозатратный процесс... то, с чем я боюсь не справиться*». «Для меня материнство — *это пугающе... жуткая ответственность... приятно и страшно одновременно*». Амбивалентное отношение к материнству сочетается со стремлением отложить родительство на более поздние сроки.

Тип 5: Отвержение материнства и материнской роли. Негативное отношение к материнской роли и неготовность осуществлять материнские функции обнаружили 13,4% участниц исследования. В характерных для этой группы высказываниях девушек звучало явное нежелание принять на себя материнские заботы в обозримой жизненной перспективе: «Для меня материнство — *непривлекательно... это не про меня*». «Заботиться о ребенке мне — *не хочется... надеюсь, не придется... неблагоприятное дело*». «Рождение ребенка станет для меня — *концом беззаботной жизни... катастрофой*».

Таким образом, определенно позитивное эмоциональное отношение к возможному будущему материнству обнаруживают менее трети выборки девушек (почти 30% относятся к 1-му типу). При этом каждая седьмая (13,4%) склонна вообще отказаться от таких жизненных планов (5-й тип). Особого внимания заслуживает наиболее представительная часть выборки (57%), объединяющая девушек, которые по разным мотивам откладывают планы рождения детей на будущее — ближайшее, далекое или неопределенное (2—4-й типы).

Сравнение распределения типов отношения к материнству среди жительниц гг. Москвы и Курска обнаружило интересные особенности: полностью совпадают доли девушек с амбивалентным и отвергающим отношением к материнству, тогда как приоритетное отношение к рождению детей явным образом преобладает у москвичек. Жительницы Курска чаще москвичек рассматривают рождение ребенка как необходимое, но требующее отсрочки. Полученные результаты показывают, что фактор *места проживания* — в столице, либо таком крупном провинциальном центре, как г. Курск — не сказывается на распространенности позиции *отказа* девушек от материнской роли. Однако на планы *рождения* детей этот фактор влияет: позиция приоритетного отношения к материнству среди москвичек встречалась почти в два раза чаще, чем в Курске (37,4% против 18,3%). Можно полагать, что более высокий социально-экономический уровень жизни в столице позволяет девушкам с большей уверенностью планировать рождение ребенка. Эти данные хорошо согласуются с мнением социологов о том, что среди жителей Москвы бездетность — чаще добровольная, тогда как среди жителей российских регионов она в большей степени носит вынужденный характер [3].

Особенности детско-родительских отношений у девушек с разным типом материнской позиции. Проверка внутренней согласованности данных опросника ВРР [6] на основе коэффициента альфа Кронбаха показала их весьма высокую надежность по шкалам принятия, авторитетности и удовлетворенности ($\alpha=0,855$ и более) и высокую и удовлетворительную — по остальным шкалам (от $\alpha=0,624$ и выше).

Сравнение показателей детско-родительского взаимодействия у девушек с пятью разными типами отношения к материнству обнаружило множественные статистически значимые различия (табл. 1).

Наиболее показательным оказалось сопоставление двух контрастных групп — девушек с приоритетным (1-й тип) и отвергающим (5-й тип) отношением к материнству (профили детско-материнского взаимодействия представлены на рис. 1). Девушки, отвергающие материнскую роль, воспринимают своих матерей как более строгих и значительно менее близких им, менее принимающих, менее склонных к сотрудничеству и авторитетных по сравнению с теми, кто отдает приоритет материнству.

Таблица 1

Значимость различий между параметрами детско-родительских отношений в группах девушек с приоритетным (1-й тип) и отвергающим (5-й тип) отношением к материнству

Параметры детско-родительских отношений (с матерями)	Тип отношения к материнству	Отношения девушек с матерями			Отношения девушек с отцами		
		Средний ранг	Критерий U Манна — Уитни	Уровень значимости	Средний ранг	Критерий U Манна — Уитни	Уровень значимости
Требовательность	Тип 1	49,19			38,96		
	Тип 5	40,36	724,000	0,142	39,09	603,000	0,982
Строгость	Тип 1	44,27			36,73		
	Тип 5	51,61	753,000	0,223	44,68	480,000	0,157
Контроль	Тип 1	46,89			38,99		
	Тип 5	46,89	871,000	0,832	39,02	604,500	0,995
Эмоциональная близость	Тип 1	52,50			42,70		
	Тип 5	32,79	512,000	0,001	29,75	401,500	0,021
Принятие	Тип 1	52,28			44,18		
	Тип 5	33,29	526,000	0,002	26,05	320,000	0,001
Сотрудничество	Тип 1	53,02			43,45		
	Тип 5	31,61	479,000	0,000	27,89	360,500	0,006
Согласие	Тип 1	48,82			42,65		
	Тип 5	41,20	747,500	0,203	29,89	404,500	0,023
Последовательность	Тип 1	48,63			41,05		
	Тип 5	41,63	474,000	0,245	33,86	492,000	0,200
Авторитетность	Тип 1	53,09			40,76		
	Тип 5	31,43	759,500	0,000	34,59	508,000	0,273
Удовлетворенность отношениями	Тип 1	52,73			41,98		
	Тип 5	32,27	497,500	0,001	31,55	441,000	0,062

Анализ ответов девушек по отдельным пунктам опросника позволил конкретизировать эти различия: они касаются желания дочерей советоваться с родителями, делиться переживаниями и высказывать свое мнение. Значительно различаются указанные группы девушек по тому, встречают ли они со стороны своих матерей уважение по отношению к их взглядам и интересам, поддержку стремления к самостоятельности. Особенно яркие различия касаются сотрудничества и родительского принятия: девушки, ориентированные на материнство (1-й тип), воспринимают своих матерей как осязаемый источник поддержки и по-

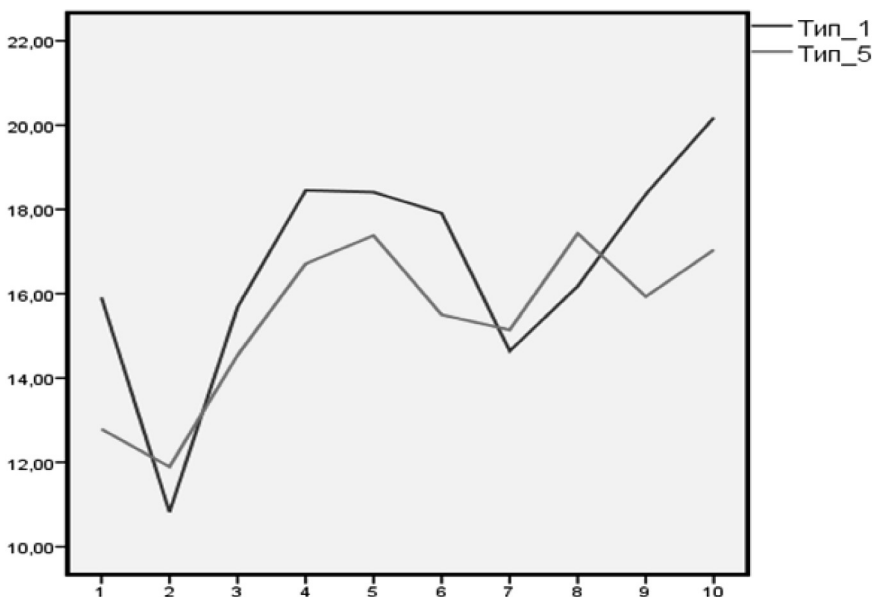


Рис. 1. Профиль детско-родительских отношений девушек с матерями в группах с приоритетной (1-й тип) и отвергающей (5-й тип) позицией в отношении материнства.

Показатели детско-родительских отношений девушек с матерями: 1) требовательность родителя; 2) строгость родителя; 3) контроль; 4) эмоциональная близость к родителю; 5) принятие; 6) сотрудничество; 7) согласие; 8) последовательность; 9) авторитетность родителя; 10) удовлетворенность отношениями

зитивной оценки, тогда как в противоположной группе (5-й тип) с образом матери связаны критичность и неодобрение дочерей. Строгость родителей связана с негативным отношением дочерей к собственному материнству. В совокупности все эти факторы обуславливают принципиально разный уровень авторитетности фигуры матери и разную степень удовлетворенности отношениями с ними.

Сравнительный анализ взаимоотношений девушек с *отцами* и *матерями* показал заметно большие возможности влияния матерей на позицию дочерей в вопросах личной и семейной жизни. Так, в целом по выборке матери воспринимаются (по сравнению с отцами) как более требовательные, контролирующие, но одновременно и более близкие, авторитетные и сотрудничающие (различия по критерию Уилкоксона значимы на уровне от $p=0,000$ до $p=0,005$). Родители мало различаются между собой в глазах дочерей по уровню строгости, принятия и воспитательной последовательности, однако степень *удовлетворенности* взаимо-

отношениями с матерями у девушек (в целом по выборке) намного выше, чем с отцами ($p=0,000$).

Существенную роль в характере взаимоотношений девушек с родителями также играл и *фактор их совместного* (группа 1) либо *раздельного* (группа 2) *проживания*. При сравнении этих групп были установлены статистически высоко значимые различия по *пяти* параметрам взаимодействия респондентов с родителями (от $p=0,005$ до $p=0,032$ по критерию Манна—Уитни) и по двум — на уровне тенденции. Прежде всего различия касались степени *контроля* и *принятия*. Соотношение этих различий было следующим: девушки, проживающие *вместе* с родителями, оценивали требовательность, строгость и контроль своих родителей как более высокие (различия статистически значимы); и, напротив, показатели эмоциональной близости, принятия, сотрудничества, согласия, последовательности, авторитетности родителей и удовлетворенности отношениями были значимо ниже, чем у их сверстниц, живущих самостоятельно, без родителей. Различия между группами были незначимы только относительно показателей последовательности, требовательности и строгости матерей.

Подобная закономерность имела место в отношениях девушек как с матерями, так и с отцами. Анализ ответов в конкретных пунктах опросника показал, что позитивное восприятие дочерями взаимоотношений с родителями базировалось, главным образом, на признании последними самостоятельности, отсутствии мелочного контроля, на внимании и уважении («родители могут признать свою неправоту и извиниться передо мной»), а также наличии общих взглядов. По данным социологического опроса в 2015 г., среди 18—24-летних респондентов раздельное проживание родителей и взрослых детей приветствуют 67% опрошенных [9]. Девушек и молодых людей привлекает освобождение от жесткого контроля со стороны родителей, которое, по их мнению, приводит к уменьшению конфликтов. В этой ситуации родители отмечают большее желание детей прислушиваться к их советам. Обе стороны признают, что отделение от родительской семьи дает возможность повзрослевшим детям раньше стать самостоятельными, начать отвечать за свои поступки и решения.

Но сказывается ли фактор совместного либо раздельного проживания на отношении девушек *к материнской роли*? Результаты показали, что в группе с приоритетным отношением к роли матери (1-й тип) явным образом преобладают девушки, живущие отдельно от родителей. Напротив, в группе с отвергающим отношением к материнству больше девушек, живущих вместе с родителями. Что касается позиции отложенного родительства (2—4-й типы), то она не имеет однозначной связи с фактором проживания «вместе—раздельно». Таким образом, прослеживается тенденция: отдельное проживание девушек чаще сопряжено с их

большей самостоятельностью — как реальной, фактической, так и субъективно ощущаемой, что, в свою очередь, помогает их самоопределению в вопросе о материнстве и принятию ими этой роли.

Роль сиблинговых отношений в становлении материнской позиции. Еще одним фактором в структуре родительской семьи, способным оказывать влияние на формирование того или иного отношения к материнству, служит сиблинговая позиция. Большая часть участниц исследования (около 90%) либо были единственными детьми в родительской семье, либо имели одного брата или сестру. В связи с этим нами будут рассмотрены три сиблинговые позиции: единственный, старший и младший ребенок в семье.

На рис. 2 представлено процентное соотношение девушек, имеющих разную сиблинговую позицию в группах, объединенных по типу отношения к материнству. Можно видеть, что:

1) у девушек, которые были единственными детьми в своей семье, чаще, чем при других сиблинговых позициях, встречается приоритетное позитивное и амбивалентное отношение к материнству;

2) у девушек, которые были старшими в родительской семье, чаще, чем при других сиблинговых позициях, наблюдается отвержение материнства;

3) у девушек, которые были младшими в родительской семье, чаще встречается положительное отношение, отложенное родительство и реже — материнство как долженствование, чем при других сиблинговых позициях.

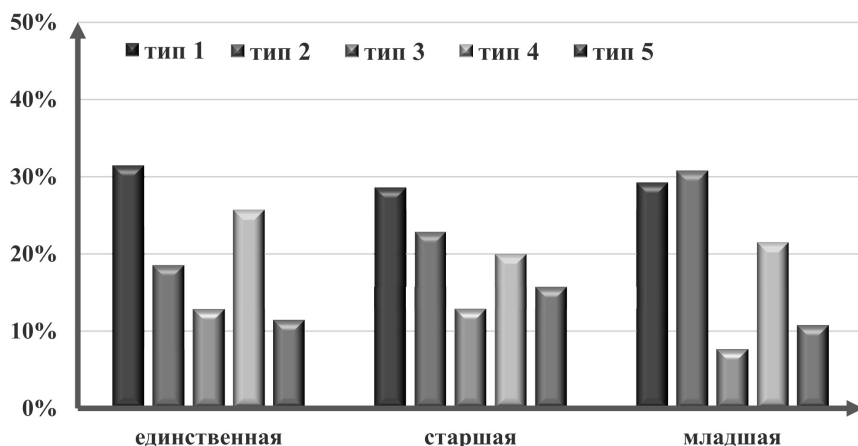


Рис. 2. Процентное соотношение девушек, имеющих разную сиблинговую позицию, в группах, объединенных по типу отношения к материнству

Полученные результаты представляются нам во многом закономерными. Тот факт, что для единственных дочерей материнство чаще, чем в других случаях, бывает позитивно принимаемым и амбивалентным родительством, но реже — отложенным, может быть связан с тем обстоятельством, что именно на них полностью фокусируются родительское внимание, любовь, забота и контроль. В зависимости от характера родительского отношения это может приводить как к безусловному принятию материнской роли, так и к неоднозначному к ней отношению.

Более частое отвержение материнства старшими дочерьми может быть вызвано тем, что в детстве родители перекладывали часть обязанностей по воспитанию и уходу за младшими детьми на старшую дочь.

Реже встречающийся тип материнства—долженствования и более распространенное отложенное родительство у младших детей в семье мы связываем с тем, что на младших родители и другие члены семьи в меньшей степени оказывают давление в отношении реализации родительской роли, ведь, как известно, внуков прежде всего ждут от старших детей. Кроме того, младший ребенок в семье обычно не имеет опыта «родительской» заботы о сиблинге, в силу чего над ним не довлеет социальный долг и обязательство в отношении ухода и присмотра за братом и сестрой.

Если же остановиться более подробно на девушках, имеющих брата или сестру, и рассмотреть особенности отношения к материнству с учетом *пола* сиблинга и *порядка* его рождения (рис. 3), то можно отметить три тенденции:

- 1) девушки, имеющие старшего брата или младшую сестру, чаще обнаруживают позитивно-принимающее отношение к материнству и реже — амбивалентное отношение либо отвержение материнской роли;
- 2) при наличии младшего брата все типы отношения к материнству встречаются практически одинаково часто, при этом материнство как долженствование чаще всего отмечается именно в этом случае;
- 3) имеющие старшую сестру девушки реже всего имеют приоритетно-принимающий тип отношения к материнству и чаще всего — отложенное родительство (как при позитивном отношении к материнству, так и при его отвержении).

Можно предположить, что преобладание позитивно-принимающего отношения к материнству в случае, когда респонденты имели старшего брата или младшую сестру, связано с позитивным опытом моделирования гендерных семейных ролей: старший брат защищает, заботится, оберегает младшую сестру, обеспечивая «сильный тыл» в самоопределении в материнстве за счет уверенности в поддержке со стороны будущего супруга, а реализация роли старшей сестры позволяет «примерить» на себя роль родителя и обрести эмоционально-положительный опыт заботы и помощи младшим.

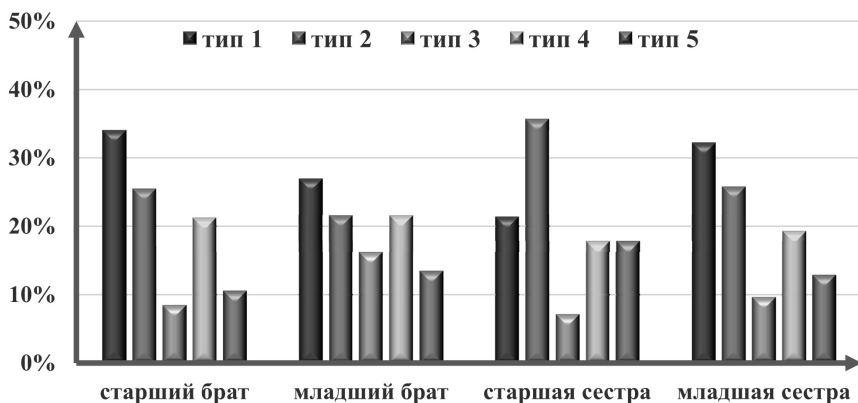


Рис. 3. Процентное соотношение девушек, имеющих старшего/младшего сиблинга, в группах с разным типом отношения к материнству

Выводы

Эмоционально-смысловое отношение девушек студенческого возраста к родительству и материнской роли существенно различается и варьируется от уверенно положительного (приоритет материнства у 29,6%) через позитивно-отложенное (23,6%) и материнство как должностное (11,1%) до амбивалентного (22,2%) и негативного, осознанно отвергающего (13,4%). Неблагоприятная тенденция негативного и амбивалентного отношения к материнству выявлена у более чем трети обследованной выборки (35,6%).

В основе разных типов отношения к материнству лежит специфичный для студенческого возраста конфликт между мотивами создания семьи и рождения детей, с одной стороны, и мотивами получения образования и профессии — с другой. Высокая значимость образования и профессиональной карьеры, побуждаемая мотивами личных достижений, а также материальной независимости и самореализации, диктует *откладывание* рождения ребенка на близкую или отдаленную перспективу (57% выборки). Полученные данные подтверждают тенденцию снижения субъективной значимости материнства среди девушек-студенток как особой социальной группы.

Характер *взаимоотношений* девушек с родителями выступает как одно из важных условий, определяющих их позицию относительно материнства. Формированию позитивных эмоционально-смысловых установок в отношении рождения детей способствуют такие качества детско-родительских отношений, как склонность к *сотрудничеству*, *близость*, *согла-*

сие и авторитетность родителей, но особенно явно — *принятие* и общая *удовлетворенность* отношениями. Напротив, низкие значения по названным параметрам, придающие взаимоотношениям дисгармоничный характер, обнаруживаются преимущественно у девушек, отвергающих для себя материнскую роль. *Строгость* родителей также связана с негативным отношением дочерей к собственному материнству. Несмотря на вполне определенные различия в характере взаимоотношений с матерями и отцами (последние менее близки и авторитетны), в вопросе о материнстве для дочерей значимы отношения с *обоими* родителями.

Существенную роль в характере взаимоотношений девушек с родителями играет *фактор их совместного либо раздельного проживания*. Девушки, проживающие *вместе* с родителями, оценивали требовательность, строгость и контроль своих родителей как более высокие, а показатели эмоциональной близости, принятия, сотрудничества, согласия, авторитетности родителей и удовлетворенности отношениями с ними — как более низкие, чем их сверстницы, живущие самостоятельно, без родителей. Совместное проживание взрослых дочерей с родителями во многих случаях негативно сказывается на их взаимоотношениях.

Девушки, проживающие отдельно от родителей, обнаруживают тенденцию к большей самостоятельности и склонности к позитивному самоопределению в вопросе о принятии материнской позиции.

Сравнение отношения к материнству у девушек-студенток из *столицы* и *регионального центра* показало, во-первых, равно значительную долю осознанно отвергающих материнство (15%) в обеих выборках и, во-вторых, заметно меньшее число девушек из Курска, позитивно относящихся к материнству, по сравнению с жительницами столицы. Указанное различие предположительно обусловлено более высоким социально-экономическим уровнем жизни в столице, который позволяет девушкам студенческого возраста более уверенно планировать рождение ребенка.

Порядок рождения и пол сиблинга обнаруживают определенную связь с характером отношения девушек к материнству. Позиция единственного ребенка чаще сочетается с безусловно-положительным и амбивалентным отношением к роли матери. Отвержение материнской роли чаще встречается в случае сиблинговой позиции старшего ребенка, а для позиции младшего ребенка характерно отложенное материнство, при этом достаточно редко встречается установка на родительство как должностование.

Благодарности

Исследование выполнено при финансовой поддержке Российского фонда фундаментальных исследований, проект 17-06-00825 «Личностные и семейные фак-

торы формирования родительской позиции матери у девушек в период вхождения во взрослость».

ЛИТЕРАТУРА

1. *Бальбо Н., Биллари Ф., Миллс М.* Рождаемость в развитых странах: обзор исследований [Электронный ресурс] // Демографическое обозрение. 2017. Т. 4. № 2. С. 133—195. URL: <https://doi.org/10.17323/demreview.v4i2.7107> (дата обращения: 25.07.2018).
2. *Безрукова О.Н.* Модели родительства и родительский потенциал: межпоколенный анализ // Социологические исследования. 2014. № 9. С. 85—97.
3. *Вильданова С. М., Граничная А. А., Мингалиева А. Р., Саяхиева Л.М.* Тенденции распространения ценностей чайлдфри в России и их влияние на кризис института семьи // Мониторинг общественного мнения: Экономические и социальные перемены. 2017. № 3. С. 192—205.
4. *Захарова Е.И.* Условия становления негативного отношения современных женщин к материнской роли // Культурно-историческая психология. 2015. № 1. С. 44—49.
5. *Карabanова О.А., Бурменская Г.В., Захарова Е.И., Алмазова О.В., Долгих А.Г., Молчанов С.В., Садовникова Т.Ю.* Типы отношения к материнству и родительской позиции у девушек в период вхождения во взрослость [Электронный ресурс] // Психологические исследования. 2017. Т. 10. № 56. С. 9. URL: <http://psystudy.ru> (дата обращения: 20.07.2018).
6. *Марковская И.М.* Тренинг взаимодействия родителей с детьми. СПб.: Речь, 2005. 150 с.
7. *Савина Е.А.* Детерминанты родительского отношения // Родители и дети: Психология взаимоотношений / Под ред. Е.А. Савиной, Е.О. Смирновой. М.: «Когито-Центр», 2003. С. 51—65.
8. *Сапоровская М.В.* Исследование межпоколенных связей в семейном контексте [Электронный ресурс] // Психологические исследования. 2008. № 2 (2). URL: <http://psystudy.ru> (дата обращения: 22.04.2018).
9. *Тындик А.* Демографическая повестка современной России: структура и воспроизводство населения. М.: Издательский дом «Дело» РАНХиГС, 2015. 96 с.
10. *Janoff-Bulman R.* Shattered assumptions: Towards a new psychology of trauma. New York: Free Press, 1992. 256 p.
11. *Karabanova O.A. et al.* Assumptions As A Basis For Attitude Forming To Mother's Position In Girls // The European Proceedings of Social & Behavioural Sciences (EpSBS). № XLIII. P. 634—642.

GIRLS' EMOTIONAL AND MEANINGFUL ATTITUDE TO MOTHERHOOD

G.V. BURMENSKAYA*,
Lomonosov Moscow State University, Moscow, Russia,
burmenska@list.ru

O.V. ALMAZOVA**,
Lomonosov Moscow State University, Moscow, Russia,
almaz.arg@gmail.com

O.A. KARABANOVA***,
Lomonosov Moscow State University, Moscow, Russia,
okarabanova@mail.ru

E.I. ZAKHAROVA****,
Lomonosov Moscow State University,
Moscow, Russia,
e-i-z@yandex.ru

A.G. DOLGIKH*****,
Lomonosov Moscow State University,
Moscow, Russia,
ag.dolgikh@mail.ru

For citation:

Burmenskaya G.V., Almazova O.V., Karabanova O.A., Zakharova E.I., Dolgikh A.G., Molchanov S.V., Sadovnikova T.Yu. Girls' Emotional and Meaningful Attitude to Motherhood. *Konsul'tativnaya psikhologiya i psikhoterapiya [Counseling Psychology and Psychotherapy]*, 2018. Vol. 26, no. 4, pp. 46–64. doi: 10.17759/cpp.2018260404. (In Russ., abstr. in Engl.).

* *Burmenskaya Galina Vasil'evna*, Ph.D., Associate Professor, Department of Developmental Psychology, Faculty of Psychology, Lomonosov Moscow State University, Moscow, Russia, e-mail: burmenska@list.ru

** *Almazova Ol'ga Viktorovna*, Ph.D., Associate Professor, Department of Developmental Psychology, Faculty of Psychology, Lomonosov Moscow State University, Moscow, Russia, e-mail: almaz.arg@gmail.com

*** *Karabanova Ol'ga Aleksandrovna*, Doctor in Psychology, Professor, Department of Developmental Psychology, Faculty of Psychology, Lomonosov Moscow State University, Moscow, Russia, e-mail: okarabanova@mail.ru

**** *Zakharova Elena Igorevna*, Doctor in Psychology, Associate Professor, Department of Developmental Psychology, Faculty of Psychology, Lomonosov Moscow State University, Moscow, Russia, e-mail: e-i-z@yandex.ru

***** *Dolgikh Aleksandra Georgievna*, Researcher, Laboratory of Political Psychology, Lomonosov Moscow State University, Moscow, e-mail: ag.dolgikh@mail.ru

S.V. MOLCHANOV/*****,

Lomonosov Moscow State University, Moscow, Russia,
s-molch2001@mail.ru

T.Yu. SADOVNIKOVA/*****,

Lomonosov Moscow State University, Moscow, Russia,
tatsadov@yandex.ru

We carried out the conditions analysis of the development of emotional and meaningful attitude to motherhood among student-age girls in connection with low fertility and ambiguous attitude of young people to parenting — a pressing problem in present-day Russia. The presented results of the empirical study (N=230) identify five types of girls' attitude to motherhood and show their relationship with the peculiarities of parent-child interaction in the parent family. The unfavorable tendency of negative and ambivalent attitude to motherhood was revealed in a significant part of the sample. The formation of positive emotional and meaningful attitudes towards the birth of children in girls is facilitated by parental acceptance, cooperation, closeness, consent, as well as the authority of parents and satisfaction with relations with them. Disharmonious child-parent relationships are more often found in girls that reject a mother's role. The role of a sibling position is considered, as well as a factor of girls' living together with parents or separately.

Keywords: motherhood, parental position, characteristics of parent-child interaction, attitude to motherhood, entry into adulthood, sibling position.

Acknowledgments

The study was supported by the Russian Foundation for basic research (project № 17-06-00825) "Personal and family factors of the mother's parental position formation among young women in the period of entering into adulthood".

REFERENCES

1. Balbo N., Billari F., Mills M. Rozhdaemost' v razvitykh stranakh: obzor issledovaniy [Fertility in developed countries: survey of studies] [Elektronnyi resurs]. *Demograficheskoe obozrenie [Demographic Review]*, 2017. Vol. 4 (2), pp. 133—195. Available at: <https://doi.org/10.17323/demreview.v4i2.7107> (Accessed 25.07.2018).
2. Bezrukova O.N. Modeli roditel'stva i roditel'skii potentsial: mezhpokolennyi analiz [Models of parenthood and parental potential: intergenerational analysis]. *Sotsiologicheskie issledovaniya [Sociological Research]*, 2014, no. 9, pp. 85—97.

***** *Molchanov Sergei Vladimirovich*, Ph.D., Associate Professor, Department of Developmental Psychology, Faculty of Psychology, Lomonosov Moscow State University, Moscow, Russia, e-mail: s-molch2001@mail.ru

***** *Sadovnikova Tat'yana Yur'evna*, Ph.D., Associate Professor, Department of Developmental Psychology, Faculty of Psychology, Lomonosov Moscow State University, Moscow, Russia, e-mail: tatsadov@yandex.ru

3. Vil'danova S.M., Granichnaya A.A., Mingalieva A.R., Salyakhieva L.M. Tendentsii rasprostraneniya tsnenosti chaildfri v Rossii i ikh vliyanie na krizis instituta sem'i [A tendency towards childfree lifestyle in Russia and its influence on the crisis of the institution of family]. *Monitoring obshchestvennogo mneniya: Ekonomicheskie i sotsial'nye peremeny* [Monitoring Public Opinion: Economic and Social Change], 2017, no. 3, pp. 192—205. doi:10.14515/monitoring.2017.3.13
4. Zakharova E.I. Usloviya stanovleniya negativnogo otnosheniya sovremennykh zhenshchin k materinskoi roli [Conditions of formation of the negative attitude of modern women to the maternal role]. *Kul'turno-istoricheskaya psikhologiya* [Cultural and Historical Psychology], 2015, no. 1, pp. 44—49. (In Russ., abstr. in Engl.).
5. Karabanova O.A., Burmenskaya G.V., Zakharova E.I., Almazova O.V., Dolgikh A.G., Molchanov S.V., Sadovnikova T.Yu. Tipy otnosheniya k materinstvu i roditel'skoi pozitsii u devushek v period vkhozhdeniya vo vzroslost' [Elektronnyi resurs] [Types of attitude to motherhood and the parental attitude among young women in the period of entering into adulthood]. *Psikhologicheskie Issledovaniya* [Psychological Studies], 2017. Vol. 10 (56), p. 9. Available at: <http://psystudy.ru/index.php/num/2017v10n56/1502-karabanova56.html> (Accessed 20.05.2018). (In Russ., abstr. in Engl.).
6. Markovskaya I.M. Trening vzaimodeistviya roditel'ei s det'mi [Training of interaction between parents and children]. Saint Petersburg: Rech', 2005. 150 p.
7. Savina E.A. Determinanty roditel'skogo otnosheniya otnosheniya [Determinants of parent-child relationship]. In E.A. Savina, E.O. Smirnova (eds.). *Roditeli i deti: Psikhologiya vzaimootnoshenii* [Parents and children: Psychology of relationships]. Moscow: Kogito-Tsentr, 2003, pp. 51—65.
8. Saporovskaya M.V. Issledovanie mezhpokolennykh svyazei v semeinom kontekste [Elektronnyi resurs] [Intergenerational relations research in the family context]. *Psikhologicheskie Issledovaniya* [Psychological Studies], 2008, no. 2 (2). Available at: <http://psystudy.ru/index.php/eng/2008n2-2e/117-saporovskaya2e.html> (Accessed 15.05.2018). (In Russ., abstr. in Engl.).
9. Tyndik A. Demograficheskaya povestka sovremennoi Rossii: struktura i vosproizvodstvo naseleniya [Demographic agenda of modern Russia: structure and reproduction of the population]. Moscow: Izdatel'skii dom "Delo" RANKhiGS, 2015. 96 p.
10. Janoff-Bulman R. Shattered assumptions: Towards a new psychology of trauma. New York: Free Press. 1992. 256 p.
11. Karabanova O.A. et al. Assumptions as a basis for attitude forming to mother's position in girls. *The European Proceedings of Social & Behavioural Sciences (EpSBS)*, no. XLIII, pp. 634—642. doi:10.15405/epsbs.2018.07.84