
ЭМПИРИЧЕСКИЕ ИССЛЕДОВАНИЯ
EMPIRICAL STUDIES

ЭТИЧЕСКИЕ УСТАНОВКИ РОССИЙСКИХ ПСИХОЛОГОВ- КОНСУЛЬТАНТОВ: ОБЛАСТЬ РАЗНОГЛАСИЙ И ПОТЕНЦИАЛЬНЫХ КОНФЛИКТОВ

Н. Г. ГАРАНЯН

Московский государственный психолого-педагогический университет
(ФГБОУ ВО МГППУ), г. Москва, Российская Федерация
ORCID: <https://orcid.org/0000-0002-1227-2682>,
e-mail: garanian@mail.ru

Ю. В. ЗАХАРОВА

Частная практика, г. Москва, Российская Федерация
ORCID: <https://orcid.org/0000-0001-8517-8366>,
e-mail: mail@zakharova.info

М. Г. СОРОКОВА

Московский государственный психолого-педагогический университет
(ФГБОУ ВО МГППУ), г. Москва, Российская Федерация
ORCID: <http://orcid.org/0000-0002-1000-6487>,
e-mail: sorokovamg@mgppu.ru

Исследование направлено на оценку этических убеждений отечественных психологов-консультантов. В анонимном онлайн опросе 217 психологов-консультантов и психотерапевтов заполнили анкету и «Опросник установок и убеждений по этическим вопросам» (Herlihy, Corey, 2014). Пункты опросника были рассортированы на «этические бесспорные» (ЭБС) и «этически спорные» (ЭС), для чего привлекались четверо психологов с углубленными знаниями по этике консультирования. Выявлено, что пятая часть респондентов практику-

ют, не имея высшего психологического образования, а 40% опрошенных не прошли углубленную подготовку в каком-либо психотерапевтическом подходе. Установлена низкая степень согласованности этических убеждений российских психологов-консультантов. Коэффициент Коэна для оценок экспертов был равен 0,512. 44,7% респондентов выражают согласие с убеждениями, отнесенными экспертами к ЭБС; 45,6% опрошенных придерживаются хотя бы нескольких ЭС убеждений в психологическом консультировании. Пунктами наибольшего разногласия между респондентами является допустимость двойственных отношений с клиентом, необходимость проводить отборочное интервью с потенциальными участниками групп, требование практиковать в строгом соответствии с полученным образованием, поиск неформального урегулирования как мера первого выбора в ситуациях этических нарушений (одновыборочный критерий χ^2). Результаты позволяют прогнозировать в среде российских психологов-консультантов значительные разногласия и трудности в принятии коллегиальных решений по вопросам этики.

Ключевые слова: этические убеждения, российские психологи-консультанты, экспертная оценка, рассогласованность.

Благодарности: Авторы выражают благодарность кандидату технических наук, доценту Департамента анализа данных и искусственного интеллекта ФКН НИУ ВШЭ Е.Л. Артемовой за помощь в проверке архива Московского психотерапевтического журнала методами компьютерной лингвистики.

Для цитаты: *Гаранян Н.Г., Захарова Ю.В., Сорокова М.Г.* Этические установки российских психологов-консультантов: область разногласий и потенциальных конфликтов // Консультативная психология и психотерапия. 2020. Т. 28. № 1. С. 87—112. DOI: <https://doi.org/10.17759/cpp.2020280106>

ETHICAL ATTITUDES OF RUSSIAN COUNSELING PSYCHOLOGISTS: FIELD OF DISAGREEMENT AND POTENTIAL CONFLICTS

NATALIA G. GARANYAN

Moscow State University of Psychology & Education, Moscow, Russia,

ORCID: <https://orcid.org/0000-0002-1227-2682>,

e-mail: garanian@mail.ru

YULIYA V. ZAKHAROVA

Private practice, Moscow, Russia,

ORCID: <https://orcid.org/0000-0001-8517-8366>,

e-mail: mail@zakharova.info

MARINA G. SOROKOVA

Moscow State University of Psychology & Education, Moscow, Russia,
<http://orcid.org/0000-0002-1000-6487>,
e-mail: sorokovamg@mgppu.ru

The study is aimed at the identification of ethical beliefs in the group of Russian counseling psychologists. As a part of the anonymous online survey 217 counseling psychologists and psychotherapists completed the Inventory of Attitudes and Beliefs about Ethical Issues (Herlihy, Corey, 2014). Four experts (psychologists with advanced knowledge on counseling ethics) sorted out the inventory's items into the categories of ethically indisputable (EID) and ethically disputable (ED). The findings indicate that about a fifth of the respondents are practicing without a degree in psychology, and 40% didn't get psychotherapeutic approach-specific training. Low consistency in the ethical beliefs of Russian counseling psychologists has been demonstrated. Kohen's kappa as a measure of inter-rater reliability among four experts was 0.512; this score is significantly lower than recommended. 44.7% of the respondents agreed with beliefs the experts attributed to EID, and 45.6% agreed with at least several ED beliefs about psychological counseling. Points of maximal disagreement between research participants were the possibility of dual relationships with clients, the obligation to conduct screening for potential counseling group members, the requirement to practice strictly within the scope of one's license, and seeking for informal resolution in the case of a violation of an ethical standard by another counselor. Research findings are predictive of significant discrepancies in the ethical beliefs of Russian counselors and difficulties in collegial decision-making on ethical issues.

Keywords: ethical beliefs, Russian counseling psychologists, expert assessment, discrepancies.

Acknowledgements: The authors express their gratitude to Artemova E.L., Ph.D. (Technical Sciences), Associate Professor, School of Data Analysis and Artificial Intelligence, Higher School of Economics, for her help in checking the Moscow Psychotherapeutic Journal archive using computational linguistics methods.

For citation: Garanian N.G., Zakharova Yu.V., Sorokova M.G. Ethical Attitudes of Russian Counseling Psychologists: Field of Disagreement and Potential Conflicts. *Konsul'tativnaya psikhologiya i psikhoterapiya [Counseling Psychology and Psychotherapy]*, 2020. Vol. 28, no. 1, pp. 87–112. DOI: <https://doi.org/10.17759/cpp.2020280106>. (In Russ., abstr. in Engl.)

В отечественных публикациях последних лет зафиксирован парадокс: с одной стороны, авторы отмечают бурное и в целом успешное развитие в России психологического консультирования с появлением за последние 20–30 лет собственных авторитетных фигур, профессиональных журналов, ассоциаций и учебных институтов; с другой стороны, они указывают на неравномерность этого процесса, в котором до

сих пор отсутствуют социальные институты, регулирующие правовую и этическую сторону деятельности отечественных профессионалов [1; 6; 8; 10; 13]. Большинство специалистов, рефлексирющих над состоянием консультативной психологии в России, отмечают острый дефицит литературы и учебных программ по этическим аспектам профессии. Так, журнал «Консультативная психология и психотерапия» (в прошлом — «Московский психотерапевтический журнал») существует 27 лет. Мы провели проверку электронного архива этого издания с помощью аппарата регулярных выражений языка Python 3.7. В архиве, содержащем на момент проверки 1328 статей, были выделены четырнадцать публикаций, аннотации которых содержали слова, однокоренные со словом «этика» и начинающиеся на «этик/этич», и три публикации, где заголовки содержали слова такого рода. Обращение к их содержанию показало, что непосредственно этике консультирования была посвящена лишь одна из них — статья И.В. Дианковой «Некоторые этические проблемы в современной американской психотерапии и психологическом консультировании» [7]. Статья У. Фрокмортоната затрагивала этические аспекты частной проблемы — консультирования в связи с попытками изменить сексуальную ориентацию [14]; наконец, недавно опубликованная статья М.А. Гулиной касалась этических нюансов в подготовке психологов-консультантов в Великобритании [5]. Характерно, что эти малочисленные публикации освещают сложившуюся за рубежом практику консультирования и обучения. Статьи, отражающие внедрение этических принципов в деятельность отечественных психологов, в архиве журнала не содержатся.

Безусловно, причины такого состояния дел требуют специального научного анализа. В поисках объяснений специалисты высказывают ряд системных гипотез: «Правовой нигилизм, игнорирование западных этических профессиональных стандартов как неприемлемых в наших условиях — российская норма и исходный пункт для продвижения вперед, к более цивилизованным отношениям» [6, с. 98].

Участившиеся случаи публичных скандалов на почве сомнительных действий психологов [2; 4; 9] отчетливо показывают — сообщество российских консультантов стоит перед важной задачей по внедрению этического кодекса, способного формировать действенные отношения между профессионалами и обществом, в котором разворачивается их практика. Как указывают зарубежные эксперты, решение этой задачи требует «... постоянного и частого появления этических вопросов в исследовательской литературе помогающей профессии... Две основные области профессиональной этики выступают мишенями таких исследований: а) определение этических принципов/правил и оценка действенности этических кодексов; б) оценка эффективности обучающих этике про-

грамм и развитие этического мышления у студентов» [20, с. 1]. Реализуя эти установки, Региональная общественная организация «Общество когнитивных психотерапевтов и консультантов» (председатель — доктор психологических наук, профессор А.Б. Холмогорова), члены которой стремятся поддерживать высокие стандарты в оказании психологической помощи, инициировало пилотажное исследование, нацеленное на анализ сложившейся практики. В фокус исследовательского интереса вошли следующие вопросы:

— Какими этическими убеждениями руководствуются отечественные консультанты в условиях, когда общепринятый кодекс отсутствует и дефицит специальной литературы очевиден?

— Насколько велики разногласия в этических представлениях российских психологов-консультантов?

— Какие профессиональные действия они относят к этически допустимым? Какие профессиональные действия рассматривают как неэтичные?

— Каковы характеристики российских психологов-консультантов, допускающих этически спорные действия?

Предполагается, что обнаружение слабых мест в позициях отечественных специалистов стимулирует компенсаторные меры, в частности, внедрение учебных программ, предупреждающих этические нарушения.

Настоящая статья отражает первый этап пилотажного исследования, нацеленный на оценку этических убеждений отечественных психологов-консультантов. Авторы зарубежных обучающих программ придадут огромное значение формированию этического мышления у будущих профессионалов и фиксируют сложность этой задачи [19]. Например, турецкие коллеги сетуют на глубокие различия между традиционными убеждениями и системой установок в современном консультировании [21]. Однако основные трудности связаны не столько с культуральными конфликтами, сколько со значительностью необходимых преобразований в сознании будущего психолога-консультанта. Развитие этического мышления, в частности, способности к принятию этически верных решений, не сводимо к заучиванию правил и умению применять стандарты. Речь идет об интернализации установок, в ходе которой этические правила перестают восприниматься как внешние, навязываемые сторонней репрессивной силой, и становятся осознанными внутренними ограничениями [18]. Наконец, еще одна сложность сокрыта в необходимости поддерживать известный баланс: допуская неизбежность разногласий по этическим вопросам даже в тех профессиональных сообществах, где этот тип мышления хорошо сформирован, этические кодексы предполагают способность к достижению консенсуса и коллегиальных решений [17; 23].

Метод

Выборка. В анонимном онлайн опросе приняли участие 217 психологов-консультантов и психотерапевтов — 189 женщин (87%) и 28 мужчин (13%). 82 респондента находились в возрасте от 20 до 35 лет (37,8%). 115 респондентов на момент обследования находились в возрастном диапазоне от 36 до 50 лет (53%), возраст еще 20 участников превышал 50 лет (9,2%). Большая часть респондентов имели значительный стаж консультативной практики.

Психотерапевтические направления были представлены следующим образом: в психодинамическом подходе практикуют 35 респондентов (16,1%); в КБТ — 57 (26,3%); в системной семейной психотерапии — 54 (24,9%); в экспириентальном подходе (клиент-центрированной терапии, психодраме, гештальт-терапии) — 71 (32,7%).

Анализ профессиональной подготовки респондентов показал, что 46 респондентов практикуют в сфере психологического консультирования и психотерапии, не имея профильного (психологического или медицинского) высшего образования (21,2%). Так, 28 консультантов (12,9%) получили высшее образование в сфере гуманитарных (филология, философия, юриспруденция, педагогика) или технических наук. 18 респондентов (8,3%) осуществляют психологическое консультирование, не имея какого-либо высшего образования и пройдя курсы профессиональной переподготовки по психологии (8,3%). Высшее психологическое образование имеют 145 респондентов (66,8%); высшее медицинское образование имеют 27 респондентов (12,4%).

На вопрос о послевузовской профессиональной подготовке 87 опрошенных психологов-консультантов (40,1%) сообщили, что не проходили профессиональной послевузовской подготовки в каком-либо из направлений психотерапии (табл. 1). Количество таких респондентов, практикующих в разных подходах, варьирует от 31,5 до 49,1%. Максимальное число лиц, практикующих без специального послевузовского обучения, зафиксировано среди психологов-консультантов, отождествляющих себя с когнитивно-бихевиоральным подходом (почти половина опрошенных — 49,1%). В целом, по данным пилотажного исследования, послевузовскую профессиональную подготовку в каком-либо направлении психотерапии прошли менее половины опрошенных. Самый высокий показатель такого рода зафиксирован среди консультантов, практикующих в системном семейном подходе (42,6%).

Пункты с вопросами о прохождении супервизий вызвали настороженность со стороны респондентов — именно на этом этапе 24 человека завершили онлайн-опрос. Было выявлено, что большинство опро-

шенных психологов-консультантов регулярно посещают супервизии (табл. 2). Наибольшее число посещающих супервизии (с частотой не реже 1 раза в месяц) зафиксировано среди специалистов, практикующих в психодинамическом подходе (92,1%). В этой подгруппе респондентов не оказалось тех, кто совсем не участвует в супервизиях. Наименьшее (хотя и достаточно высокое само по себе) число лиц, посещающих супервизии с частотой не реже 1 раза в месяц, установлено среди специалистов в когнитивно-бихевиоральной терапии — 63,5%; среди них также зафиксировано максимальное число лиц, не участвующих в супервизиях — 15,3%.

Таблица 1

Показатели прохождения послевузовской профессиональной подготовки по психотерапии в обследованной выборке психологов-консультантов

Направления психотерапии	Не проходили послевузовскую профессиональную подготовку по психотерапии (%)	Проходили послевузовскую профессиональную подготовку по психотерапии* (%)
Психодинамический подход	42,9	37,1
Когнитивно-бихевиоральный подход	49,1	36,8
Системный семейный подход	31,5	42,6
Экспириентальный подход	42,6	35,3

Примечание: «*» — небольшое количество респондентов проходили повышение квалификации по психологии, не связанное с консультативной практикой.

Таблица 2

Показатели прохождения супервизий в обследованной выборке психологов-консультантов

Направления психотерапии	Посещают часто — не реже 1 раза в месяц (%)	Посещают редко — 1—2 раза в год (%)	Не посещают супервизий* (%)
Психодинамический подход	92,1	7,1	-
Когнитивно-бихевиоральный подход	63,5	21,2	15,3
Системный семейный подход	66	28,3	5,3
Экспириентальный подход	70,1	21,7	8,2

Примечание: «*» — небольшое количество респондентов посещают супервизии от случая к случаю и затрудняются с выбором точного ответа о регулярности таких посещений.

Респонденты также указывали, где они обучались этике психологического консультирования (табл. 3). Было выявлено, что от 44,1% (специализирующихся в экспириентальном подходе) до 68,4% консультантов (специализирующихся в КБТ) изучали этику в ходе обучения в вузе, а на этапе послевузовской профессиональной подготовки — менее половины. Обращает на себя внимание тот факт, что значительная часть опрошенных стремилась к самостоятельному изучению этики; лидерами в этом отношении становятся специалисты, практикующие в рамках психодинамического подхода (60%).

Таблица 3

Показатели обучения этике консультирования в обследованной выборке психологов-консультантов

Направления психотерапии	В рамках программы вузовского образования (%)	В рамках послевузовской профессиональной подготовки (%)	Самостоятельное изучение*
Психодинамический подход	57,1	31,4	60
Когнитивно-бихевиоральный подход	68,4	31,6	45,6
Системный семейный подход	53,7	48,1	44,4
Экспириентальный подход	44,1	45,6	54,4

Примечание: «*» — часть респондентов изучали этику всеми тремя указанными способами, поэтому суммы по строкам превышают 100%.

Методики. Так как для выявления этических убеждений консультантов не существует русскоязычных методик, авторы обратились к опыту зарубежных коллег и обнаружили специальный опросник для психологов-консультантов — «Опросник установок и убеждений по этическим вопросам» (*An Inventory of Attitudes and Beliefs About Ethical Issues*). Создатели методики Барбара Херлихи и Джералд Кори (*B. Herlihy, G. Corey*) — высоко авторитетные эксперты по этике психологического консультирования. Методика приводится в их учебнике «Книга кейсов по этическим стандартам Американской ассоциации психологов-консультантов» — одном из главных источников, рекомендуемых в США при изучении этических основ специальности [23, с. 25—32].

Опросник стимулирует психологов-консультантов к критическим размышлениям относительно этических проблем в их практике. Он содержит 35 пунктов: 28 из них отражают убеждения относительно этики консультирования и затрагивают аспекты компетентности, конфиден-

циальности, двойственных ролей, дискриминации клиентов по каким-либо признакам, информированного согласия, возможного влияния личных ценностей консультантов на процесс оказания помощи, способов урегулирования этических дилемм, обязательств консультантов по участию в проектах pro bono, практики на основе бартера. Три пункта опросника выявляют убеждения относительно этики исследовательских проектов в сфере консультирования, еще четыре пункта связаны с этикой обучения консультированию. Каждый пункт опросника включает четыре варианта ответа, среди которых, по замыслу создателей, не существует единственного правильного. Поэтому инструкция предлагает респонденту для каждого из пунктов выбрать букву или несколько букв, обозначающих определенный ответ (или ответы), который наиболее точно отражает его соображения по данному этическому вопросу. Если ни один из предлагаемых на выбор вариантов ответа не кажется респонденту приемлемым, он может изложить свой собственный на резервированных пустых строках.

Пример пункта опросника.

«Первичная обязанность психологов-консультантов — это:

- а) избежать судебных процессов (тяжб), связанных с должностными преступлениями;
- б) привлечь семью с тем, чтобы помочь клиенту достичь целей консультирования;
- в) содействовать продвижению общественных ценностей;
- г) уважать неприкосновенность клиента и содействовать его благополучию;
- е) (собственный вариант ответа)».

Создатели опросника не предложили унифицированного алгоритма обработки результатов. Они рассматривают его как средство самодиагностики, стимулирующее психологов-консультантов и психотерапевтов к размышлению над этическими дилеммами и обнаружению областей, вызывающих особые трудности. В настоящем исследовании для анализа тенденций в обследованной группе респондентов был выбран следующий алгоритм: а) методом экспертных оценок пункты опросника были рассортированы на этически бесспорные (ЭБС) и этически спорные (ЭС); б) с помощью коэффициента Каппа (κ) Коэна подсчитывалась степень согласованности экспертных оценок; в) с помощью одновыборочного критерия χ^2 оценивалось согласие с равномерным распределением выборов респондентов в пунктах, отнесенных к ЭБС или ЭС; г) методом логистической регрессии выделялись этические убеждения, выступающие предикторами групповой принадлежности респондента (например, его принадлежности к какому-либо из психотерапевтических подходов).

Результаты

Согласованность экспертных оценок. В команду экспертов были привлечены четверо психологов-консультантов с углубленными знаниями современных этических кодексов и опытом коллективного обсуждения этических вопросов. Эксперт № 1 — семейный психолог-консультант; эксперт № 2 — клинический психолог, консультирующий в когнитивно-поведенческом подходе; эксперт № 3 — клинический психолог, консультирующий в когнитивно-поведенческом подходе с опытом преподавания этических основ консультирования и психотерапии; эксперт № 4 — семейный психотерапевт, преподаватель и исследователь в университете США с зарубежной подготовкой в области этики консультирования. Все эксперты, кроме эксперта № 3 — члены инициативной группы «Коллегия по этике психологов и психотерапевтов». Экспертов инструктировали отнести каждый из 140 пунктов опросника Б. Херлихи и Дж. Кори к одной из двух категорий — «Этически спорные» (ЭС) или «Этически бесспорные» (ЭБС). В результате для дальнейшего анализа были отобраны пункты, относительно которых отмечалось 100% согласие экспертов; таких пунктов оказалось 75 (чуть более половины), среди них 47 были отнесены к ЭБС, 28 — к ЭС. На примере приведенного выше пункта опросника, в ЭС вошел вариант ответа «а» — «Избежать судебных процессов (тяжб), связанных с должностными преступлениями»; а вариант «d» — «Уважать неприкосновенность клиента и содействовать его благополучию» — был отнесен к ЭБС.

Относительно небольшое количество пунктов, насчет которых эксперты достигли полного согласия — это интересное явление, заслуживающее специального анализа. С целью более точного определения гомогенности в судейских оценках подсчитывался коэффициент к Коэна. Серия из шести парных сравнений для четырех экспертов подтвердила статистическую значимость всех попарных значений коэффициента. Для всей совокупности пунктов он составил 0,512, причем парные коэффициенты, демонстрирующие степень согласия между любыми двумя из четырех экспертов, варьировали от 0,393 до 0,630. Для совокупности пунктов, отражающих этические убеждения в психологическом консультировании, он был несколько выше — 0,549; при этом парные коэффициенты менялись от 0,409 до 0,659, а для пунктов, связанных с проведением исследований и профессиональным образованием — 0,399. Итоговые значения показателя согласованности мнений всех четырех экспертов оказываются ниже значения 0,8, рекомендуемого для установления надежности экспертных оценок [22].

Распределение выборов респондентов. С какой частотой респонденты, размышляя над пунктами опросника Б. Херлихи и Дж. Кори, будут выбирать те, что были отнесены экспертами к этически бесспорным? С ка-

кой частотой они будут совершать выборы в пользу этически спорных утверждений? В поисках ответов на поставленные вопросы анализировались гистограммы распределения выборов респондентов (рис. 1 и 2).

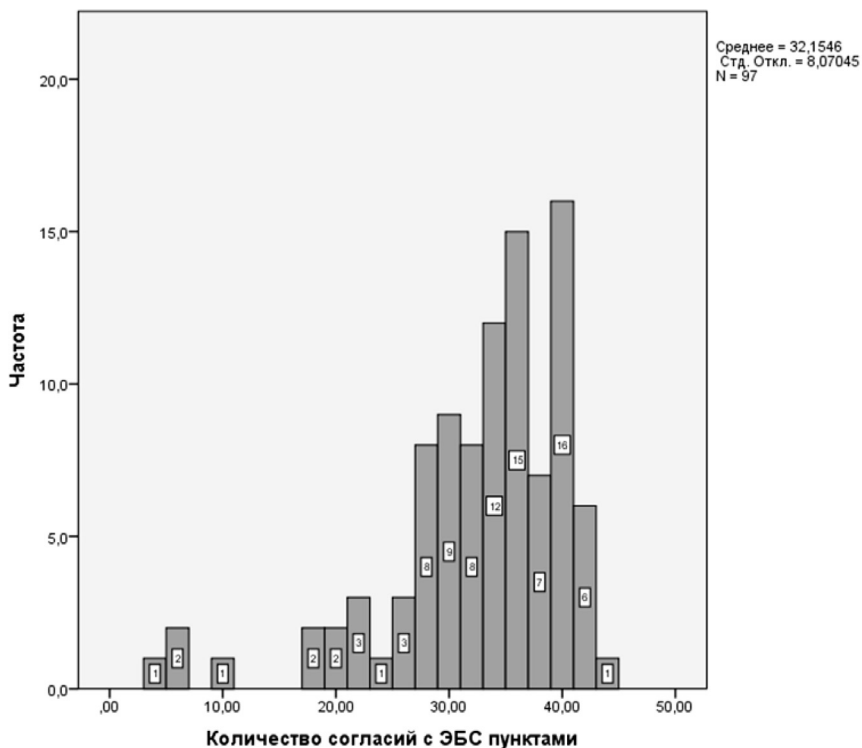


Рис. 1. Распределение согласий респондентов с ЭБС утверждениями: цифры в столбиках — количество респондентов, согласных с определенным числом ЭБС пунктов

Рис. 1 отражает частоту выборов респондентами ЭБС утверждений (т. е. выражение согласия с ними). Гистограмма этого распределения имеет отчетливую правостороннюю асимметрию: коэффициент асимметрии $A = -1,553$ и по модулю более чем в шесть раз превосходит стандартную ошибку асимметрии (0,245). Значительная часть испытуемых выражают согласие с 30—40 этически верными утверждениями. Данный результат свидетельствует о тенденции к совпадению экспертных оценок и мнений респондентов. Так, если с 20—21 этически верными утверждениями согласились всего 2 респондента, то с 36—37 — уже 15 респондентов; выбор 40 и более утверждений такого рода осуществили 23 ре-

спондента. Однако необходимо отметить, что при наличии ожидаемой тенденции (смещения гистограммы вправо) число респондентов ($n=97$), придерживающихся убеждений, представляющихся экспертам этически бесспорными, далеко от 100 процентов и составляет всего 44,7%.

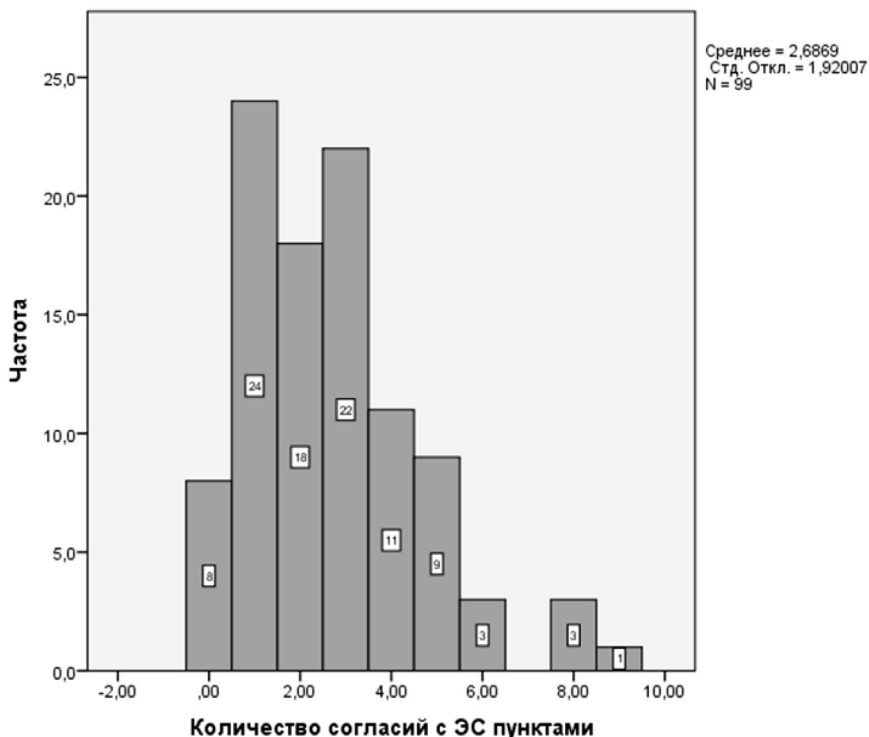


Рис. 2. Распределение согласий респондентов с ЭС утверждениями: цифры в столбиках — количество респондентов, согласных с определенным числом ЭБС пунктов

Рис. 2 отражает частоту выражения согласия с ЭС утверждениями. Гистограмма этого распределения, наоборот, отчетливо левосторонне асимметрична: $A=0,988$ и более чем втрое превосходит стандартную ошибку асимметрии (0,243). Основная часть респондентов согласны лишь с одним или двумя—тремя этически спорными утверждениями, в то время как большего количества этически спорных убеждений (от 6 до 9) придерживаются лишь несколько респондентов. Данный результат свидетельствует о тенденции к совпадению экспертных оценок и мнений респондентов. Так, с одним этически спорным утверждением со-

гласились 24 респондента, с двумя — 18, с четырьмя — 11, с шестью и восемью — по 3. Девять этически спорных утверждений были выбраны одним респондентом. Вместе с тем необходимо отметить, что при наличии ожидаемой тенденции число респондентов, придерживающихся хотя бы нескольких этически сомнительных убеждений в психологическом консультировании, остается достаточно большим — $n=99$, что составляет 45,6% выборки.

Для более детального изучения согласованности оценок респондентов с экспертными оценками проверялось согласие распределения выборов ответов на каждый пункт опросника с равномерным распределением по одновыборочному критерию χ^2 . Равномерность распределения означает, что в генеральной совокупности ответы «согласен» и «не согласен» на каждый из этих вопросов встречаются у половины психологов-консультантов, т. е. мнения делятся ровно пополам. Подчеркнем, что речь идет именно о генеральной совокупности: в выборке процентные доли ответов обоих типов на конкретный вопрос не обязательно равны 50%, но если статистический критерий χ^2 подтверждает согласие с равномерным распределением, значит эти отклонения могут объясняться чисто случайными причинами.

По результатам такой проверки, согласие с равномерным распределением подтвердилось для 25 пунктов из 140, среди которых оказалось семь, отнесенных экспертами к ЭБС. Содержание этих пунктов, а также показатели согласия с ними респондентов приведены в табл. 4.

Приведенные в табл. 4 пункты вызывают наибольшее разногласие между опрошенными психологами-консультантами. Так, предметом ожесточенной дискуссии может стать допустимость двойственных отношений с клиентом. Обязательство по тщательному отбору участников консультативных групп и проведению с ними интервью до начала групповой работы также не признается половиной профессионального сообщества. Выраженное разногласие отмечается и в вопросе о компетентности специалистов — почти половина респондентов не согласны с требованием практиковать в строгом соответствии с полученным образованием и пройденными тренингами. Аналогичная степень расхождений отмечается относительно способов реагирования в ситуациях этических нарушений. Так, многие участники опроса выражают несогласие с рекомендацией этического кодекса о поиске неформального урегулирования как меры первого выбора при получении информации об этических нарушениях кем-либо из коллег.

Предикторы групповой принадлежности респондентов. С целью определения наиболее значимых убеждений — предикторов групповой принадлежности респондентов — методом логистического регрессионного анализа (ЛРА) с пошаговым включением переменных в уравнение при

Таблица 4

Пункты опросника Б. Херлихи и Дж. Кори, где распределение выборов согласуется с равномерным (критерий χ^2)

Содержание пункта	Не согласен (%)	Согласен (%)	Уровень значимости p для критерия χ^2
Уважение к личным ценностям консультантов предполагает, что важно, чтобы консультанты понимали, как их ценности и убеждения применяются (преломляются) в многообразном обществе	2,1	7,8	0,113
Наличие двойственных отношений с клиентом (т. е. быть для него одновременно другом, работодателем или супервизором) открывает возможности эксплуатации и, следовательно, всегда являются неэтичными	8,1	1,9	0,692
Консультанты, практикующие групповое консультирование, имеют этическое обязательство проводить скрининговую интервью с потенциальным членом группы	43,1	56,9	0,166
Консультанты должны практиковать в рамках границ собственной компетентности, что означает, что они должны практиковать строго в соответствии с полученным образованием и пройденными тренингами	43,1	56,9	0,166
При проведении исследований с участием испытуемых этическая практика требует, чтобы консультанты были восприимчивы по отношению к разнообразным проблемам, возникающим в особых выборках	56,9	43,1	0,166
Когда у консультантов есть основания утверждать, что другой консультант нарушает этические стандарты, соответствующим первым шагом будет поиск неформального решения	51,5	48,5	0,765
Моя позиция в вопросах о прекращении жизни предполагает, что я бы направил клиента к соответствующему специалисту с тем, чтобы клиент мог получить необходимую помощь	49,0	51,0	0,843

использовании отношения максимального правдоподобия было построено несколько моделей.

Модель 1 была нацелена на выявление убеждений, выступающих значимыми предикторами принадлежности испытуемого к группе практикующих в когнитивно-поведенческом подходе (КБТ). В качестве независимых переменных выступали пункты опросника, которые были оценены экспертами как ЭБС или ЭС. Модель регрессии правильно предсказывает принадлежность к группе КБТ с точностью 55,6%, а к группе практикующих в других подходах — с точностью 91,3%. Респондент скорее относится к группе практикующих в КБТ, если он отвечает «нет» на вопросы В12, С32 и «да» на вопросы Д6, В13, Д30. Влияние совокупности предикторов на зависимую переменную достоверно ($\chi^2= 32,218$; $p<0,001$). Предиктивной способностью обладают пять пунктов опросника (табл. 5).

Таблица 5

**Предикторы принадлежности респондентов к группе практикующих
в когнитивно-бихевиоральном подходе**

№	Содержание пунктов	ОЭ	ОР	β (p)
В12	Этичная практика предполагает, что консультант завершает консультативные отношения, когда консультирование более не является необходимым	ЭБС	нет	2,078 < 0,01
С32	Если бы клиент стремился вручить мне подарок, я бы исследовал смысл, который вкладывает клиент в подарок	ЭБС	нет	1,406 < 0,05
Д6	Консультанты выражают уважение к приватности своих клиентов с помощью признания за консультантом права на определение приватности и возможности его отмены в случае, если это в интересах клиента	ЭС	да	-2,110 < 0,001
В13	Уважение к личным ценностям консультантов предполагает, что важно, чтобы консультанты понимали, как их ценности и убеждения применяются в многообразном обществе	ЭБС	да	-1,82, < 0,01
Д30	Практика на основе бартера может быть допустима, когда устанавливается четкий контракт	ЭБС	да	-1,875 < 0,01

Примечание: ОЭ — оценка экспертов; ОР — согласие или несогласие респондентов; β — стандартизованные регрессионные коэффициенты; p — уровень значимости.

Результаты показывают, что дискриминативным признаком консультантов в КБТ становятся спорные представления об условиях завершения консультирования — они не считают, что отсутствие дальнейшей необходимости в нем служит сигналом к этому. Они не стремятся прояс-

нить смысл подарка, преподносимого клиентом, что является этически спорным решением. Респонденты этой группы проявляют излишнюю доминантность в вопросах о приватности своих клиентов, оставляя за консультантом право на ее определение и возможность отмены в «интересах клиента».

Вторая модель строилась для выявления этических убеждений группы практикующих в системном семейном подходе (ССТ). Это самая удачная из трех моделей: общая точность предсказания очень высокая — 90,6%. При этом модель регрессии правильно предсказывает принадлежность к этой группе тоже с большой точностью — 70,0%, а еще лучше — к группе практикующих в других подходах — 96,1%. Следовательно, выявленные этические представления достаточно хорошо характеризуют эту профессиональную группу психологов-консультантов. Респондент более вероятно относится к группе практикующих в ССТ, если он отвечает «нет» на вопрос В15, С14 и «да» на вопрос А29, А32, В3, В10, В11, С6, С29, D3. Влияние совокупности предикторов на зависимую переменную статистически значимо ($\chi^2=50,219$; $p<0,001$). Пункты опросника, обладающие предиктивной способностью, перечислены в табл. 6.

Таким образом, семейные консультанты характеризуются максимальным числом отличительных убеждений. Парадоксальным образом они не считают, что должны постоянно осуществлять шаги по поддержанию компетентности, оспаривают необходимость сохранять терапевтические записи законным способом. Семейные консультанты придерживаются конфликтующих представлений о финансовой стороне практики: с одной стороны, утверждают, что не следует когда-либо снижать размер гонорара, с другой стороны, полагают, что консультанты, отказывающиеся от работы *pro bono*, неэтичны, мотивированы лишь собственной выгодой и должны покинуть специальность.

Наконец, третья модель строилась для выявления взглядов, характерных для практикующих в экспириентальном подходе (ЭП). Точность предсказания здесь — 72,9%. Модель регрессии правильно предсказывает принадлежность к этой группе с очень малой точностью — всего 35,3%, но к группе практикующих в других подходах — с высокой точностью — 93,5%. Это означает, что наличие указанных ниже ответов на пункты-предикторы вряд ли может служить достаточным основанием для отнесения их к группе практикующих в ЭП. Перечислим все же выделенные три предиктора: ответы «нет» на вопросы D15, С23 и «да» на вопрос В23. Влияние на зависимую переменную совокупности всех предикторов достоверно: $\chi^2=21,848$ ($p<0,001$). Содержание указанных пунктов опросника представлено в табл. 7.

Слабым отличительным признаком респондентов экспириентального лагеря становятся убеждения, затрагивающие критерии компетент-

Таблица 6

**Предикторы принадлежности респондентов к группе практикующих
 в системном-семейном подходе**

№	Содержание пунктов	ОЭ	ОР	β (p)
B15	Консультанты должны практиковать в рамках границ собственной компетентности, что означает, что они должны предпринимать шаги по поддержанию компетентности в полученных ими навыках	ЭБС	нет	5,151 < 0,01
C14	Признавая необходимость ведения записей сеансов, консультанты должны сохранять записи в течение 10 лет законным и этичным способом	ЭБС	нет	3,234 < 0,05
A29	С этических позиций абсолютно необходимо заручиться информированным согласием клиента за исключением малолетних клиентов	ЭС	да	-4,968 < 0,01
A32	При установлении размера гонорара за консультирование консультанты должны решать, каким будет гонорар и никогда не снижать его размер	ЭС	да	-3,435 < 0,01
B3	Если консультанты установили, что они не способны оказать профессиональную помощь клиенту, им следует направить клиента к другому специалисту	ЭБС	да	-4,733 < 0,01
B10	Уважение к личным ценностям консультантов предполагает, что хорошей тактикой для консультантов будет прием клиента только в том случае, если он придерживается сходных ценностей	ЭС	да	-1,871 =0,066
B11	С этических позиций абсолютно необходимо заручиться информированным согласием клиента, информированное согласие необходимо получать у всех клиентов	ЭБС	да	-3,754 < 0,05
C6	Консультанты, отказывающиеся от вложения про вопо части своего времени и способностей в проекты с небольшой финансовой отдачей или бесплатно, должны считаться неэтичными	ЭС	да	-4,226 < 0,05
C29	Консультанты, отказывающиеся от вложения про вопо части своего времени и способностей в проекты с небольшой финансовой отдачей или бесплатно, мотивированы собственными интересами и поиском финансовой выгоды и должны оставить профессию консультанта	ЭС	да	-5,095 < 0,01
D3	Если бы клиент стремился вручить мне подарок, я бы принял его с тем, чтобы своим отказом не обидеть клиента	ЭС	да	-3,929 < 0,01

Примечание: ОЭ — оценка экспертов; ОР — согласие или несогласие респондентов; β — стандартизованные регрессионные коэффициенты, p — уровень значимости.

Таблица 7

**Предикторы принадлежности респондентов к группе практикующих
в экспериментальном подходе**

№	Содержание пунктов	ОЭ	ОР	β (p)
D15	Консультанты должны практиковать в рамках границ собственной компетентности, что означает, что они должны практиковать строго в соответствии с полученным образованием и пройденными тренингами	ЭБС	нет	1,299 < 0,05
C23	В отношении личностного роста как части тренинговой программы является неэтичным использовать эти приемы, поскольку студенты могут с легкостью попасть в некомфортные для себя ситуации	ЭБС	нет	2,670 < 0,001
B23	В отношении личностного роста как части тренинговой программы является важным предпринимать меры с тем, чтобы минимизировать риски для обучающихся	ЭБС	да	2,061 < 0,01

Примечание: ОЭ — оценка экспертов; ОР — согласие или несогласие респондентов; β — стандартизованные регрессионные коэффициенты, p — уровень значимости.

ности и допустимого в учебных программах. Так, эти респонденты не согласны с требованием практиковать в строгом соответствии с полученным образованием; они также не согласны с отнесением работы над личными проблемами в ходе тренингов к неэтичным приемам, полагая при этом, что она допустима при использовании специальных мер с целью снижения рисков.

Обсуждение результатов

К полученным данным следует относиться с осторожностью, так как репрезентативность обследованной выборки психологов остается неясной. Они скорее указывают на зоны потенциальных проблем и, безусловно, требуют репликации в расширенной по численности выборке.

Так, пятая часть участников сообщили, что не имеют высшего образования по психологии; при этом 8% респондентов занимаются психологическим консультированием, вообще не имея высшего образования. Насколько такая практика согласуется с законом? Изучение правовых документов не дает окончательного ответа на поставленный вопрос. Согласно закону № 43 «О психологической помощи населению в г. Москве», оказание психологической помощи лицами, не имеющими базового психологического образования, возможно: «Специалисты-психологи — лица, имеющие высшее профессиональное образование или прошедшие

профессиональную переподготовку в области психологии...» [11]. Однако этический кодекс РПО однозначно закрепляет полномочия психолога только за лицами, имеющими высшее психологическое образование [15]. В дополнение к этому проект федерального закона № 553338-6, отклоненный Государственной Думой в 2012 г., требовал подтверждения высшего психологического образования дипломом не ниже уровня специалиста [12]. Данный вопрос, несомненно, требует скорого решения. При этом необходимо понимать, что современная практика требует значительной подготовки и эрудиции, так как теоретические и эмпирические основы консультативной психологии бурно развиваются, а проблемы клиентов значительно усложняются (например, в молодежной популяции зафиксирован резкий рост показателей личностного неблагополучия в виде нарциссизма и перфекционизма) [20; 24].

По данным анкеты, значительная часть обследованных не проходила послевузовской подготовки в каком-либо из психотерапевтических подходов (40%). Можно предположить, что это явление в значительной степени обусловлено недоступностью дорогостоящего обучения для многих выпускников российских вузов. Максимальное число таких респондентов зафиксировано среди психологов-консультантов, практикующих на основе КБТ. Эту тенденцию отчасти можно объяснить спецификой руководств, где технологии КБТ представлены в открытом и детализированном виде, что может создавать опасную иллюзию полностью самостоятельного овладения методом.

В отношении супервизий ситуация относительно благополучна: ежемесячно их проходят более половины респондентов, практикующих в разных подходах. Максимальное число регулярно супервизирующихся установлено среди консультантов психодинамического направления. Следует отметить, что супервизирование не является обязательным условием практики для специалистов со стажем, выполнивших образовательный стандарт в рамках обучения какому-либо психотерапевтическому подходу. Тем не менее, настораживающий факт неучастия в этой работе 15% консультантов, практикующих в рамках КБТ, вряд ли может быть объяснен этим обстоятельством, учитывая приведенные выше сведения. По данным анкеты, большинство респондентов знакомилось с этическими основами консультирования в ходе как вузовского, так и послевузовского обучения. Тем не менее, создается впечатление, что вопросы этики мало освещаются в специализированных послевузовских программах. Авторитетный эксперт по этике, психоаналитик Г. Габбард, сетуя на подобное явление в американских обучающих программах, однозначно высказывается за необходимость соответствующих преобразований [3].

Эксперты, относившие пункты опросника к этически спорным и этически беспорным, — психологи с опытом изучения этики консуль-

тирования и решения этических дилемм, превышающим средний для сообщества. Но согласованность их суждений оказалась невысокой; она была совсем мала для пунктов, тестирующих этические убеждения в области исследований и образовательных программ. Невысокая гомогенность в экспертных оценках позволяет предположить, что достижение консенсуса при решении важнейших профессиональных вопросов станет для отечественных специалистов сложной задачей.

Распределение выборов, сделанных респондентами, показывает, что более половины участников исследования не придерживаются этических убеждений, которые экспертам представляются бесспорными и затрагивают такие важнейшие аспекты консультирования, как недопустимость двойственных ролей, своевременность завершения работы, необходимость направления к другому специалисту в случае недостаточной компетентности и т. д. При этом значительная часть респондентов (45,6%) придерживаются хотя бы нескольких (от 1 до 9) этически сомнительных убеждений в психологическом консультировании.

Были установлены области максимальных разногласий между опрошенными. Так, половина респондентов не согласны с тем, что консультанты должны хорошо осознавать место своих личных ценностей в сложном и многообразном обществе, которое представляет современный мир. Эти ответы могут, на наш взгляд, объясняться двумя причинами: а) трудностями в отыскании наиболее точного перевода этого оригинального пункта; б) недостаточным опытом размышлений над вопросами о том, как личные ценности психологов соотносятся с ценностными ориентациями разных социальных групп, образующих российское общество, и как их несоответствие может отражаться на консультативном процессе.

Предметом ожесточенной дискуссии может стать допустимость двойственных отношений с клиентом. Половина опрошенных не согласны с их определением как «всегда неэтичных и открывающих возможности эксплуатации». Этот результат свидетельствует о том, что одно из важнейших этических правил современных кодексов не стало внутренним ограничением для значительной части российских специалистов.

Половина опрошенных консультантов не признают необходимость тщательного отбора участников психологических групп и проведения с ними скринингового интервью до начала работы. Участие в группах, сформированных на основе такого подхода, может стать рискованным для уязвимых и остро нуждающихся в безопасной среде клиентов.

Несогласие половины опрошенных респондентов вызывает требование практиковать в строгом соответствии с полученным образованием и пройденными тренингами. Результат вполне предсказуем: значительное число специалистов, не прошедших углубленной подготовки в каком-либо психотерапевтическом подходе, могут агрессивно противостоять

этому этическому правилу и отстаивать свое право на работу с различными контингентами клиентов — со всеми вытекающими из такого поведения последствиями.

Наконец, многие респонденты не принимают рекомендацию этических кодексов о предпочтении неформального урегулирования в ситуации, когда кто-либо из коллег допустил этическое нарушение. Возможно, что поиск оптимальных способов реагирования в таких ситуациях не стал важной профессиональной задачей для российских специалистов, а их опыт в осмыслении такого рода решений и вмешательств недостаточен.

Была предпринята попытка выделить среди этических убеждений предикторы принадлежности респондента к психотерапевтическим подходам — когнитивно-бихевиоральному, системному семейному и экспириентальному (включавшему гештальт-подход, психодраму, экзистенциальный и понимающий подходы). Эти результаты имеют невысокую валидность, что связано с малым размером изучаемых выборок респондентов. Адекватным обобщением полученных данных может стать вывод о том, что этически спорные убеждения (безусловно, наряду с этически бесспорными) характерны для всех трех групп специалистов. Они затрагивают такие важные области этики, как условия завершения консультирования, необходимость постоянных усилий в поддержании компетентности, правила хранения терапевтических записей, допустимость работы с личными проблемами консультантов в ходе обучающих программ и т. д.

Совокупность полученных результатов свидетельствует о значительных разногласиях в этических представлениях российских психологов-консультантов, что может приводить ко многим последствиям. Во-первых, принятие коллегиальных решений по этическим вопросам, рекомендуемое кодексами, может стать трудной, а в ряде случаев невыполнимой задачей. Во-вторых, можно предвидеть большое количество ожесточенных споров и конфликтов при внедрении этических кодексов и соответствующих обучающих программ. В-третьих, можно ожидать значительной растерянности и недоумения клиентов, принимающих решение о смене консультанта и попадающих к специалисту, чьи правила профессионального поведения могут резко отличаться от стиля предыдущего.

Последние годы были отмечены рядом важных начинаний в изучаемой области. В 2017 г. в Москве была создана инициативная группа, названная «Коллегией по этике психологов и психотерапевтов» и объединившая энтузиастов распространения этических знаний в профессиональном сообществе. Одним из важнейших достижений группы стало проведение в Москве первой конференции по этике в психологическом консультировании и психотерапии (26 мая 2017 г.). Согласно Санкт-Петербургской Декларации от 23 марта 2019 г., на основе Этического

кодекса Американской Психологической Ассоциации был разработан и адаптирован к отечественным реалиям единый этический кодекс для психотерапевтов всех модальностей Российской Психотерапевтической Ассоциации [16]. Эти и другие начинания позволяют надеяться на то, что сообщество российских психологов-консультантов преодолет колоссальный разброс в этических убеждениях, сдав таким образом экзамен на эмоциональную и интеллектуальную зрелость.

Выводы

1. Формирование этического мышления психологов-консультантов является сложной задачей, не сводимой к формальному заучиванию этических правил и умению применять стандарты.

2. По данным пилотажного исследования, пятая часть психологов-консультантов, участвовавших в онлайн опросе, практикует, не имея высшего психологического образования, 40% опрошенных не прошли углубленную подготовку в каком-либо психотерапевтическом подходе.

3. Для психологов-консультантов характерны выраженные разногласия в этических представлениях, что позволяет прогнозировать конфликты и трудности в принятии коллегиальных решений по вопросам этики, рекомендуемых этическими кодексами.

ЛИТЕРАТУРА

1. *Армашова А.Б.* Этические дилеммы во взаимодействии психолога-консультанта и клиента: дисс. ... канд. психол. наук. Ярославль, 2018. 277 с.
2. Впервые в России в отношении психолога возбуждено уголовное дело о доведении до самоубийства [Электронный ресурс] // Психологическая газета. URL: <https://psy.su/feed/4109/> (дата обращения: 06.09.2019).
3. *Габбард Г., Лестер Э.* Психоаналитические границы и их нарушения: пер. с англ. М.: Независимая фирма «Класс», 2014. 272 с.
4. *Гаджиева С.* Из-за комментария «инцест», оставленного психологом под семейным фото, писательница обратилась в прокуратуру [Электронный ресурс] // Вечерняя Москва. 19.12.2015. URL: <https://vm.ru/news/227989.html> (дата обращения: 06.09.2019).
5. *Гулина М.А.* «Езда в незнаемое»: преподавание консультативной психологии в стенах университетов // Консультативная психология и психотерапия. 2017. Т. 25. № 3. С. 109—131. doi:10.17759/cpp.2017250307
6. *Гарбер И.* Этика психотерапии и психологического консультирования в России: постановка проблемы // Теория и практика психотерапии. 2014. Т. 1. № 1. С. 96—100.

7. Дианкова И. Некоторые этические проблемы в современной американской психотерапии и психологическом консультировании // Московский психотерапевтический журнал. 2002. № 4. С. 114—149.
8. Караваева Т.А., Вьюнова Т.С., Подсадный С.А. Значение этических норм и принципов в психотерапии и их закрепление в правовом регулировании // Вестник психотерапии. 2008. № 28. С. 9—17.
9. Картицкая Д. Психолог заставлял пациенток на публике раздеваться и отдавать бриллианты [Электронный ресурс] // Комсомольская правда. 24.04.2018. URL: <https://www.kp.ru/daily/26822/3860047/> (дата обращения: 06.09.2019).
10. Куликов А.И. Изучение сексуальных чувств пациентов и психотерапевтов в процессе психотерапии: автореф. дисс. ... канд. психол. наук. СПб, 2004. 199 с.
11. О психологической помощи населению в городе Москве: Закон города Москвы от 07.10.2009 № 43 [Электронный ресурс]. URL: <https://www.garant.ru/products/ipo/prime/doc/292902/> (дата обращения: 06.09.2019).
12. О психологической помощи населению в Российской Федерации: проект Федер. закона № 553338-6 [Электронный ресурс]. URL: <https://lawmon.ru/law/553338-6.html> (дата обращения: 06.09.2019).
13. Тарасова Е.В., Черемухин А.Д. Представления психологов-консультантов об этических ценностях, профессиональной устойчивости и жизнеспособности в деятельности [Электронный ресурс] // Universum: Психология и образование. 2017. № 4 (34). URL: <http://7universum.com/ru/psy/archive/item/4615> (дата обращения: 06.09.2019).
14. Фрокмортон У. Попытки изменить сексуальную ориентацию: этические аспекты // Московский психотерапевтический журнал. 2006. № 1. С. 175—195.
15. Этический кодекс психолога Российского психологического общества [Электронный ресурс]. URL: https://kpfu.ru/docs/F432125249/Eticheskij_kodeks.psihol_ga.pdf (дата обращения: 06.09.2019).
16. Этический кодекс Российской психотерапевтической ассоциации (РПА) от 27.05.2019 [Электронный ресурс]. URL: <http://rpa-russia.ru/esgra/> (дата обращения: 06.09.2019).
17. American Counseling Association. 2014 ACA Code of Ethics [Электронный ресурс]. URL: <https://www.counseling.org/resources/aca-code-of-ethics.pdf> (дата обращения: 06.09.2019).
18. Bond T. Standards and Ethics for counseling in action. Los Angeles: Sage, 2000. 263 p.
19. Burkholder D., Burkholder J. Reasons for ethical misconduct of counseling students: what do faculty thinks? [Электронный ресурс] // The Journal of Counselor Preparation and Supervision. 2014. Vol. 6 (2). URL: <https://repository.wcsu.edu/cgi/viewcontent.cgi?article=1063&context=jcps> (дата обращения: 06.09.2019). doi:10.7729/62.1063
20. Curran T., Hill A.P. Perfectionism is increasing over time: A meta-analysis of birth cohort differences from 1989 to 2016 // Psychological Bulletin. 2019. Vol. 145 (4). P. 410—429. doi:10.1037/bul0000138
21. Ebrulkiz F. Bahar M., Umut A. Trainee psychological counselors' understanding of ethics // International Journal of Humanities and Social Science Invention. 2017. Vol. 6 (2). P. 10—17.

22. Gwet K. Handbook of inter-rater reliability: the definitive guide to measuring the extent of agreement among raters. 4th ed. Gaithersburg, MD: Advanced Analytics, 2014. 410 p.
23. Herlihy B., Corey G. ACA ethical standards casebook. 7th ed. Alexandria: Wiley, 2014. 337 p.
24. Twenge J., Konrath S., Foster J., et al. Egos inflating over time: meta-analysis of the narcissistic personality inventory // Journal of Personality. 2008. Vol. 76 (4). P. 875—902. doi:10.1111/j.1467-6494.2008.00507.x

REFERENCES

1. Armashova A.B. Eticskie dilemmy vo vzaimodeistvii psikhologa-konsul'tanta i klienta. Diss. kand. psikhol. nauk. [Ethical dilemmas in the interaction of counseling psychologist and client. Dr. Sci. (Psychology) diss.]. Yaroslavl', 2018. 277 p.
2. Vpervye v Rossii v otnoshenii psikhologa возбуждено уголовное дело о доведении до самоубийства [For the first time in Russia, a criminal case was opened against a psychologist for incitement to suicide] [Elektronnyi resurs]. *Psikhologicheskaya gazeta [Psychological Newspaper]*. Available at: <https://ps.su/feed/4109/> (Accessed 06.09.2019).
3. Gabbard G., Lester E. Psikhoanaliticheskie granitsy i ikh narusheniya [Boundaries and Boundary Violations in Psychoanalysis]. Moscow: Nezavisimaya firma "Klass", 2014. 272 p. (In Russ.).
4. Gadzhieva S. Iz-za kommentariya «intsest», ostavlennoogo psikhologom pod semeinym foto, pisatel'nitsa obratilas' v prokuraturu [The writer complained to the prosecution office about the comment "incest" written by the psychologist under a family photo] [Elektronnyi resurs]. *Vechernyaya Moskva [Evening Moscow]*. 19.12.2015. Available at: <https://vm.ru/news/227989.html> (Accessed 06.09.2019).
5. Gulina M.A. "Ezda v neznaemoe": prepodavanie konsul'tativnoi psikhologii v stenakh universitetov ["Driving to unknown" — teaching counselling psychology at universities]. *Konsul'tativnaya psikhologiya i psikhoterapiya [Counseling Psychology and Psychotherapy]*, 2017. Vol. 25 (3), pp. 109—131. doi:10.17759/cpp.2017250307. (In Russ., abstr. in Engl.).
6. Garber I. Etika psikhoterapii i psikhologicheskogo konsul'tirovaniya v Rossii: postanovka problemy [Ethics of psychotherapy and psychological counseling in Russia: Statement of the problem]. *Teoriya i praktika psikhoterapii [Theory and Practice of Psychotherapy]*, 2014. Vol. 1 (1), pp. 96—100.
7. Diankova I. Nekotorye eticheskie problemy v sovremennoi amerikanskoj psikhoterapii i psikhologicheskom konsul'tirovanii [Some ethical issues in modern American psychotherapy and psychological counseling]. *Moskovskii psikhoterapevticheskii zhurnal [Moscow Psychotherapeutic Journal]*, 2002, no. 4, pp. 114—149.
8. Karavaeva T.A., V'yunova T.S., Podsadnyi S.A. Znachenie eticheskikh norm i printsipov v psikhoterapii i ikh zakreplenie v pravovom regulirovanii [The value of ethical norms and principles in psychotherapy and their consolidation in legal regulations]. *Vestnik psikhoterapii [Bulletin of Psychotherapy]*, 2008, no. 28, pp. 9—17.

9. Karpitskaya D. Psikholog zastavlyal patsientok na publike razdevat'sya i otdavat' brilliandy [The psychologist made his patients undress in public and give away their diamonds] [Elektronnyi resurs]. *Komsomol'skaya pravda*. 24.04.2018. Available at: <https://www.kp.ru/daily/26822/3860047/> (Accessed 06.09.2019).
10. Kulikov A.I. Izuchenie seksual'nykh chuvstv patsientov i psikhoterapevtov v protsesse psikhoterapii. Avtoref. diss. kand. psikhol. nauk. [The study of sexual feelings of patients and psychotherapists in the process of psychotherapy. Ph. D. (Psychology) Thesis]. Saint Petersburg, 2004. 199 p.
11. O psikhologicheskoi pomoshchi naseleniyu v gorode Moskve: Zakon goroda Moskvy ot 07.10.2009 № 43 [On psychological aid to the population in the city of Moscow: Law 43 of the city of Moscow, 07.10.2009] [Elektronnyi resurs]. Available at: <https://www.garant.ru/products/ipo/prime/doc/292902/> (Accessed 06.09.2019).
12. O psikhologicheskoi pomoshchi naseleniyu v Rossiiskoi Federatsii: proekt Feder. zakona № 553338-6 [On psychological aid to the population in the Russian Federation: Draft of the federal law 553338-6] [Elektronnyi resurs]. Available at: <https://lawmon.ru/law/553338-6.html> (Accessed 06.09.2019).
13. Tarasova E.V., Cheremukhin A.D. Predstavleniya psikhologov-konsul'tantov ob eticheskikh tsennostyakh, professional'noi ustoiчивosti i zhiznesposobnosti v deyatel'nosti [The concepts of psychologists-consultants about ethical values, professional stability and vitality in activity] [Elektronnyi resurs]. *Universum: Psikhologiya i obrazovanie* [Universum: Psychology and Education], 2017, no. 4 (34). Available at: <http://7universum.com/ru/psy/archive/item/4615> (Accessed 06.09.2019).
14. Frokmorton U. Popytki izmenit' seksual'nyuyu orientatsiyu: eticheskie aspekty [Attempts to change sexual orientation: Ethical aspects]. *Moskovskii psikhoterapevticheskii zhurnal* [Moscow Psychotherapeutic Journal], 2006, no. 1, pp. 175—195.
15. Eticheskii kodeks psikhologa Rossiiskogo psikhologicheskogo obshchestva [Code of Ethics of the Russian Psychological Society] [Elektronnyi resurs]. Available at: https://kpfu.ru/docs/F432125249/Eticheskij.kodeks.psihol__ga.pdf (Accessed 06.09.2019).
16. Eticheskii kodeks Rossiiskoi psikhoterapevticheskoi assotsiatsii (RPA) ot 27.05.2019 [Code of Ethics of the Russian Psychotherapeutic Association] [Elektronnyi resurs]. Available at: <http://rpa-russia.ru/ecrpa/> (Accessed 06.09.2019).
17. American Counseling Association. 2014 ACA Code of Ethics [Elektronnyi resurs]. Available at: <https://www.counseling.org/resources/aca-code-of-ethics.pdf> (Accessed 06.09.2019).
18. Bond T. Standards and Ethics for counseling in action. Los Angeles: Sage, 2000. 263 p.
19. Burkholder D., Burkholder J. Reasons for ethical misconduct of counseling students: what do faculty think? [Elektronnyi resurs]. *The Journal of Counselor Preparation and Supervision*, 2014. Vol. 6 (2). Available at: <https://repository.wcsu.edu/cgi/viewcontent.cgi?article=1063&context=jcps> (Accessed 06.09.2019). doi:10.7729/62.1063
20. Curran T., Hill A.P. Perfectionism is increasing over time: A meta-analysis of birth cohort differences from 1989 to 2016. *Psychological Bulletin*, 2019. Vol. 145 (4), pp. 410—429. doi:10.1037/bul0000138

21. Ebrulkiz F. Bahar M., Umut A. Trainee psychological counselors' understanding of ethics. *International Journal of Humanities and Social Science Invention*, 2017. Vol. 6 (2), pp. 10–17.
22. Gwet K. Handbook of inter-rater reliability: the definitive guide to measuring the extent of agreement among raters. 4th ed. Gaithersburg, MD: Advanced Analytics, 2014. 410 p.
23. Herlihy B., Corey G. ACA ethical standards casebook. 7th ed. Alexandria: Wiley, 2014. 337 p.
24. Twenge J., Konrath S., Foster J., et al. Egos inflating over time: meta-analysis of the narcissistic personality inventory. *Journal of Personality*, 2008. Vol. 76 (4), pp. 875–902. doi:10.1111/j.1467-6494.2008.00507.x

Информация об авторах

Гаранян Наталья Георгиевна, доктор психологических наук, профессор кафедры клинической психологии и психотерапии факультета консультативной и клинической психологии, Московский государственный психолого-педагогический университет (ФГБОУ ВО МГППУ), г. Москва, Российская Федерация, ORCID: <https://orcid.org/0000-0002-1227-2682>, e-mail: garanian@mail.ru

Захарова Юлия Владимировна, клинический психолог, частная практика, г. Москва, Российская Федерация, ORCID: <https://orcid.org/0000-0001-8517-8366>, e-mail: mail@zakharova.info

Сорокова Марина Геннадьевна, доктор педагогических наук, профессор кафедры прикладной математики факультета информационных технологий, Московский государственный психолого-педагогический университет (ФГБОУ ВО МГППУ), г. Москва, Российская Федерация, ORCID: <http://orcid.org/0000-0002-1000-6487>, e-mail: sorokovamg@mgppu.ru

Information about the authors

Natalia G. Garanyan, Doctor In Psychology, Professor, Department of Clinical Psychology, Moscow State University of Psychology & Education, Moscow, Russia, ORCID: <https://orcid.org/0000-0002-1227-2682>, e-mail: garanian@mail.ru

Yuliya V. Zakharova, clinical psychologist, private practice, Moscow, Russia, ORCID: <https://orcid.org/0000-0001-8517-8366>, e-mail: mail@zakharova.info

Marina G. Sorokova, Doctor in Physics and Mathematics, Professor, Department of Applied Mathematics, Faculty of Informational Technologies, Moscow State University of Psychology & Education, Moscow, Russia, ORCID: <http://orcid.org/0000-0002-1000-6487>, e-mail: sorokovamg@mgppu.ru

Получена 15.11.2019

Принята в печать 29.01.2020

Received 15.11.2019

Accepted 29.01.2020