

## **Оптимизация системы семейных отношений у осужденных женщин в местах лишения свободы с помощью методов психологической коррекции**

***Макух Н.О.***

Вологодский институт права и экономики ФСИН России (ВИПЭ ФСИН России), г. Вологда,  
Российская Федерация

ORCID: <https://orcid.org/0000-0001-9159-9132>, e-mail: [makuh.nataly@yandex.ru](mailto:makuh.nataly@yandex.ru)

***Ганишина И.С.***

Академия права и управления Федеральной службы исполнения наказаний (Академия ФСИН  
России), г. Рязань, Российская Федерация

ORCID: <https://orcid.org/0000-0001-5137-4035>, e-mail: [irinaganishina@yandex.ru](mailto:irinaganishina@yandex.ru)

***Сочивко Д.В.***

Академия права и управления Федеральной службы исполнения наказаний (Академия ФСИН  
России), г. Рязань, Российская Федерация

ORCID: <https://orcid.org/0000-0001-9926-8610>, e-mail: [sochivo@mail.ru](mailto:sochivo@mail.ru)

В статье описаны результаты проведенного исследования отношения к семье у женщин, осужденных за криминальные насильственные действия против членов собственной семьи. Произведен анализ научной литературы по исследуемой проблеме, представлена подробная структура эмпирического и экспериментального исследований, объясняется подбор психодиагностических и психокоррекционных методов. Выявлена детерминация насильственных преступлений психологическими изменениями в системе самоотношения и отношения к семейному окружению. В структуре системы семейных отношений рассматривается индивидуальная, однопоколенная и межпоколенная подсистемы с мотивационно-поведенческим, когнитивным, эмоциональным компонентами. На основе выявленной структуры отношений к семье предложены методы психологической коррекции, реализуемые с применением метафорических ассоциативных карт. С помощью предложенных методов оптимизация системы семейных отношений происходит в результате воздействия на когнитивные процессы и эмоциональные переживания и чувства, возникающие при реальных, воображаемых или символических взаимодействиях с членами семьи, а также на побудителей и регуляторов семейной активности, операциональный состав внутрисемейной деятельности.

*Макух Н.О., Ганишина И.С., Сочивко Д.В.*  
Оптимизация системы семейных отношений у  
осужденных женщин в местах лишения свободы с  
помощью методов психологической коррекции.  
Психология и право. 2020. Том 10. № 4. С. 198–213.

*Makuh N.O., Ganishina I.S., Sochivko D.V.*  
Optimizing the System of Family Relations of Convicted  
Women in Places of Imprisonment through  
Psychological Intervention.  
Psychology and Law. 2020. Vol. 10, no. 4, pp. 198–213.

**Ключевые слова:** места лишения свободы, осужденные, осужденные женщины, семья осужденных, отношение к семье, система семейных отношений, психокоррекция отношения к семье.

**Для цитаты:** *Макух Н.О., Ганишина И.С., Сочивко Д.В.* Оптимизация системы семейных отношений у осужденных женщин в местах лишения свободы с помощью методов психологической коррекции [Электронный ресурс] // Психология и право. 2020. Том 10. № 4. С. 198–213. DOI:10.17759/psylaw.2020100414

## **Optimizing the System of Family Relations of Convicted Women in Places of Imprisonment through Psychological Intervention**

***Natalia O. Makuh***

Vologda Institute of Law and Economics of the Federal Penal Service of Russia (VIPE of the Federal penitentiary service of Russia), Vologda, Russia  
ORCID: <https://orcid.org/0000-0001-9159-9132>, e-mail: makuh.nataly@yandex.ru

***Irina S. Ganishina***

Academy of Law Management of the Federal Penitentiary Service (the Academy of Federal Penitentiary Service), Ryazan, Russia  
ORCID: <https://orcid.org/0000-0001-5137-4035>, e-mail: irinaganishina@yandex.ru

***Dmitry V. Sochivko***

Academy of Law Management of the Federal Penitentiary Service (the Academy of Federal Penitentiary Service), Ryazan, Russia  
ORCID: <https://orcid.org/0000-0001-9926-8610>, e-mail: sochivo@mail.ru

The article describes the results of the conducted research of the attitude to family in women convicted for criminal violence against the members of their own families. A review was carried out of the scientific publications on this problem; a detailed structure of empirical and experimental studies is presented; the selection of psychodiagnostic and psychological-remedial methods is substantiated. It was found that violent crimes are determined by psychological changes occurring in one's self-attitude and attitude towards one's family environment. Within the structure of family relations various subsystems, such as individual, one-generational and intergenerational are considered in combination with motivational-behavioral, cognitive, emotional components. Based on the established structure of attitudes to family, several methods for psychological treatment have been suggested. These are implemented through the use of metaphoric cards of association. With the methods suggested the process of family relations optimization occurs owing to the influence on: 1) the cognitive processes, feelings and emotional experience evoked by real, imaginary or symbolic interactions with family members; 2) the incentives and regulators of family activity and 3) operational composition of intra-family activities.

**Keywords:** confinement institutions, places of imprisonment, convicts, convicted women, family of a convict, attitude to family, the system of family relationships, psychological treatment of attitude to family.

**For citation:** Makuh N.O., Ganishina I.S., Sochivko D.V. Optimizing the System of Family Relations of Convicted Women in Places of Imprisonment through Psychological Intervention. *Psikhologiya i pravo = Psychology and Law*, 2020. Vol. 10, no. 4, pp. 198–213. DOI:10.17759/psylaw.2020100414 (In Russ.).

### Введение

По данным Федеральной службы исполнения наказаний России [13; 14], в местах лишения свободы отбывает уголовные наказания большое количество осужденных женщин (в декабре 2018 года – 36253), из них 35,4% совершили насильственные (убийство, умышленное причинение тяжкого вреда здоровью, изнасилования и насильственные действия сексуального характера) и корыстно-насильственные (разбой, грабеж, вымогательство) преступления, в том числе по отношению к членам собственной семьи. Условия отбывания наказаний в пенитенциарных учреждениях России способствуют исправлению, раскаянию, пересмотру осужденными-женщинами собственного поведения, коррекции системы семейных отношений, а деятельность пенитенциарного психолога помогает планировать, организовывать и координировать эту работу.

Трудность оказания психологической помощи осужденным женщинам обусловлена тем обстоятельством, что, с одной стороны, у значительной их части (более 40%) семья распадается в период отбывания женщиной уголовных наказаний в местах лишения свободы; с другой стороны – тем обстоятельством, что у большинства осужденных женщин семья является неблагополучной, а система семейных отношений нуждается в длительной психологической коррекции. Это связано с тем, что в условиях лишения свободы у осужденных женщин значительно затруднен доступ к социально значимым ценностям, поэтому общение с членами семьи помогает им избавиться от одиночества, апатии, предупредить конфликтные эмоциональные состояния, деструктивные проявления, суицидальное поведение. С целью эффективной адаптации и ресоциализации осужденных к условиям отбывания уголовных наказаний персоналу исправительного учреждения чрезвычайно важно наладить взаимодействие и поддерживать у осужденных социально-полезные связи с семьей и их стремление к сохранению собственной семьи.

Однако у большинства осужденных женщин семья является неблагополучной, поэтому особый интерес вызывает понимание термина «семейное неблагополучие». В современной психолого-педагогической литературе имеется чрезвычайно широкая трактовка этого понятия.

По мнению И.С. Ганишиной, семья, не выполняющая свои основные функции, является неблагополучной, она создает стрессовые и дистрессовые ситуации, способствует появлению психотравмирующих переживаний и возникновению психических травм, приводит к проявлению различных форм девиантного поведения личности. Особое влияние она оказывает на несовершеннолетних, способствует раннему началу половой жизни, проституции, употреблению наркотических, токсических средств и спиртных напитков,

*Макух Н.О., Ганишина И.С., Сочивко Д.В.*  
Оптимизация системы семейных отношений у  
осужденных женщин в местах лишения свободы с  
помощью методов психологической коррекции.  
Психология и право. 2020. Том 10. № 4. С. 198–213.

*Макух N.O., Ganishina I.S., Sochivko D.V.*  
Optimizing the System of Family Relations of Convicted  
Women in Places of Imprisonment through  
Psychological Intervention.  
Psychology and Law. 2020. Vol. 10, no. 4, pp. 198–213.

суицидальному поведению, а также проявлениям жестокости, повышенного уровня агрессии у подростков [4; 5].

Все виды агрессии у женщин, осужденных за убийства, по данным Д.В. Сочивко и Е.А. Щелкушкиной, сильно коррелируют между собой и представляют собой единое свойство агрессивности, которое может привести к всевозможным проявлениям недифференцированной агрессии в поведении. Самолюбование, смешанное с внутренней неуверенностью, у осужденных за насильственные преступления способствует возникновению невротических форм поведения с целью снятия и отражения раздражения [19].

В исследовании А.В. Молостова объясняется детерминация совершения насилия против близких родственников наличием у психически здоровых осужденных женщин самоотношения с высоким уровнем эмоциональных переживаний и внутренней конфликтности, стабилизированного защитными механизмами по типу проекции и компенсации [10].

По мнению О.Н. Ракитской, Н.О. Морозовой, совершение женщинами насильственных преступлений свидетельствует о психологических изменениях в структуре их личности [15; 16; 17] и системе отношений к себе и близкому окружению. Следовательно, обеспечение восстановления психологических и социальных возможностей женщин, осужденных за криминальные действия насильственного характера в период отбывания наказаний в исправительных учреждениях возможно при осуществлении целенаправленного психокоррекционного воздействия с учетом причин насилия и механизмов его реализации.

В рамках изучения особенностей семейных отношений осужденных женщин как одной из наиболее значимых причин совершения насильственных преступлений с точки зрения системного подхода мы рассматриваем их семьи как целостные системы, реализующие комплекс функций, обеспечивающих удовлетворение потребностей их членов и характеризующиеся иерархической ролевой структурой отношений. Поэтому осужденные женщины как структурные элементы семейной системы, взаимозависимы от семьи, способны развиваться, объединяясь с членами семьи, приобретая новые, отличные от индивидуальных характеристик психологические качества (свойства).

Важно отметить, что семьи осужденных женщин также имеют системную структурную организацию со свойственной иерархичностью, соподчиненностью членов семьи друг другу, сплоченностью и ролевой структурой, наличием границ внутрисемейных отношений и отношений с социальной средой.

Отечественные и зарубежные исследователи семейной структуры (В. Бамберри, М. Боуэн, А.Я. Варга, К. Витакер, В.Н. Дружинин, О.А. Карбанова, С.В. Ковалев, С. Минухин, В. Сатир, Ч. Фишман, В.М. Целуйко, Л.Б. Шнейдер, Э.Г. Эйдемиллер, Е.Н. Юрасова, В. Юстицкис) [1; 2; 3; 6; 7; 8; 12; 18; 21; 22; 23; 24] объединяют в семью совокупность ее элементов и взаимосвязей между ними. С. Минухин и Ч. Фишман [25] определили в качестве структурных элементов семьи как системы супружескую, родительскую, сиблинговую и индивидуальную подсистемы, которые представляют собой дифференцированную совокупность семейных ролей, позволяющих выполнять определенные функции семье в целом.

Мы предлагаем рассматривать взаимосвязи между членами семей (в частности семей осужденных женщин) как семейные отношения – основанную на прошлом опыте систему

стереотипов, ориентаций, установок и ожиданий, детерминирующую восприятие и оценку членов собственной семьи и себя как части семьи, поведения в межличностных семейных взаимодействиях. С нашей точки зрения, система семейных отношений состоит из следующих элементов: индивидуальная подсистема отношений (самоотношение, самооценка, страхи, переживания), однопоколенная подсистема отношений (супружеские, родительские и сиблинговые отношения) и межпоколенная подсистема отношений (детско-родительские и гендерные отношения). Каждая подсистема имеет обязательные структурные компоненты: мотивационно-поведенческий, когнитивный, эмоциональный.

Мотивационно-поведенческий компонент состоит из внутренних побудительных сил и готовности к взаимодействию с членами семейных отношений, а также определению поведенческих стратегий при взаимодействии с семьей.

Когнитивный компонент в подсистеме семейных отношений включает в себя мнения и убеждения членов семьи о семейных отношениях, знания о свойствах и назначении семьи, способах взаимодействия.

Эмоциональный компонент имеет такие составные части как реальные, воображаемые или символические эмоциональные переживания и чувства, возникающие при взаимодействии с членами семьи.

Гипотезой исследования выступило предположение о том, что для восстановления психологических и социальных возможностей женщин, осужденных за насильственные преступления, в период отбывания наказания в местах лишения свободы необходимо проводить целенаправленное психокоррекционное воздействие на систему их семейных отношений. В результате психокоррекционного воздействия у осужденных женщин отношение к семье изменится в более благоприятную сторону в связи со снижением уровня тревожности и конфликтности, связанных с темой семьи. Позитивные изменения в отношениях к семье проявятся в увеличении значимости позиций ее членов (родителей, детей, мужа).

### **Структура и методы исследования**

Экспериментальное исследование проводилось на базе следственных изоляторов и исправительных колоний для женщин УФСИН России по Вологодской, Ивановской, Костромской областям и г. Москве. В исследовании принимали участие осужденные женщины (n=242) в возрасте от 21 до 40 лет. Данный возрастной период, согласно периодизации психического развития D. Bromley, соответствует стадиям «ранней и средней взрослости» [9], в течение которых происходит становление женщины, строится ее личностный образ, создается семья, укрепляются социальные и профессиональные роли.

Эмпирическое исследование системы семейных отношений осужденных женщин проходило в три этапа.

На первом этапе мы сформировали две независимые выборки женщин, различающиеся по виду совершенного преступления. В первую группу вошли 122 женщины, осужденные за преступления насильственного характера против жизни, здоровья, половой неприкосновенности и половой свободы близких родственников [11, с. 58]. Во вторую группу вошли 120 женщин, осужденных за ненасильственные преступления, такие как злостное уклонение от уплаты средств на содержание детей, кража, мошенничество, незаконное изготовление, приобретение и хранение наркотических средств и др.

На втором этапе было проведено психодиагностическое обследование осужденных женщин обеих групп с использованием комплекса методик: тест «Кинетический рисунок семьи» Р. Бернса и С. Кауфмана; методика цветowych метафор И.Л. Соломина; методика «Незаконченные предложения» Д. Сакса и С. Леви; опросник «Измерение установок в семейной паре» Ю.Е. Алешиной и Л.Я. Гозмана; Висбаденский опросник к методу позитивной психотерапии и семейной психотерапии Н. Пезешкиана и Х. Дайденабаха; тест «Родительско-детские отношения» Е.С. Шефера и Р.К. Белла, адаптированного Т.Н. Нещерет.

На третьем этапе производился сравнительный анализ результатов, полученных в обеих группах. Установлено, что независимо от вида совершенных преступлений всем осужденным женщинам присущи высокие и средние показатели тревожности и напряженности, связанные с темой семьи. Однако женщины, совершившие насильственные преступления, в отличие от женщин, совершивших ненасильственные преступления, приуменьшают значимость семейных отношений (рис. 1), обесценивают семью в целом, в связи с чем испытывают негативные переживания.

По мнению ряда авторов, такое отношение к семье может являться стимулятором психического напряжения, избытки которого приводят к насильственным формам поведения [15; 16].

Поэтому с целью оптимизации психического напряжения у женщин-осужденных за насильственные преступления целесообразно воздействовать на систему их субъективного отношения к теме семьи. Позитивное отношение к членам родительской семьи способствует возникновению соответствующего отношения к созданию собственной семьи с вероятной коррекцией паттернов поведения в конструктивную сторону.

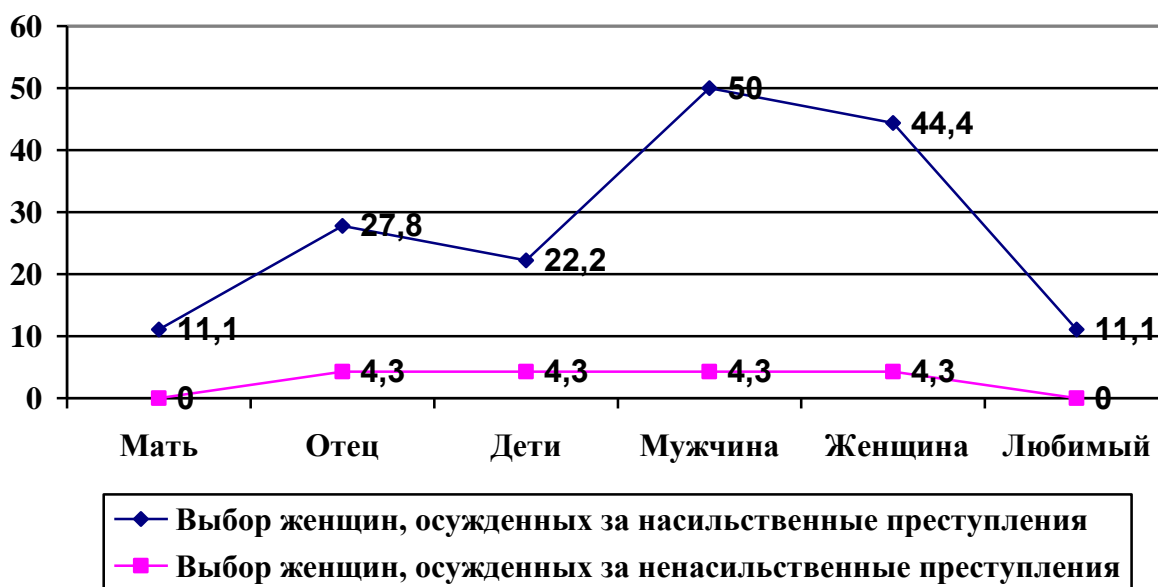


Рис. 1. Результаты сравнительного анализа незначимости близкого окружения для женщин, осужденных за насильственные и ненасильственные преступления

В экспериментальном исследовании приняли участие осужденные женщины в количестве

122 человек. Экспериментальное исследование осуществлялось нами в четыре этапа.

Первым этапом эксперимента явилось формирование экспериментальной (n=62) и контрольной (n=60) групп из числа женщин, осужденных за преступления насильственного характера против близких родственников. Нами проводилась психологическая диагностика отношений к семье у осужденных в контрольной и экспериментальной группах.

На втором этапе эксперимента осуществлялся подбор психотехнических средств, позволяющих в ограниченный период времени в индивидуальной форме осуществить психокоррекционное воздействие на отношение к семье у осужденных женщин. Подбирая психотехнические средства, мы ориентировались на возможность коррекции индивидуальной подсистемы отношений (самоотношение, самооценка, страхи, переживания утраты близкого человека), однопоколенной подсистемы отношений (супружеские, родительские и сиблинговые отношения) и межпоколенной подсистемы отношений (детско-родительские и гендерные (женские) отношения). Психологическое воздействие на каждую подсистему отношений к семье осуществлялось в комплексе с учетом диагностируемых структурных компонентов (когнитивного, эмоционального, мотивационно-поведенческого).

Внутри структурных компонентов подвергались воздействию следующие мишени: когнитивные процессы (мнения и убеждения о семейных отношениях, знания о свойствах и назначении семьи, способах взаимодействия с ее членами); эмоциональные переживания и чувства, возникающие при реальных, воображаемых или символических взаимодействиях с членами семьи; побудители (потребности, интересы, склонности, идеалы взаимодействия с членами семейных отношений); регуляторы семейной активности (смысловые, целевые и операциональные установки, самооценка, групповые нормы, убеждения, мировоззрение, верования); операциональный состав внутрисемейной деятельности (стиль поведения, привычки, умения, навыки).

Из отобранных нами психотехник мы составили психокоррекционную программу отношения к семье у женщин, осужденных за преступления насильственного характера. При составлении программы мы опирались на экзистенциальный и стратегический психотерапевтические подходы.

На третьем этапе эксперимента осуществлялось психокоррекционное воздействие на систему отношения к семье у осужденных женщин с помощью психотерапевтических приемов с представителями экспериментальной группы (n=62). Работа проводилась в соответствии с разработанной психокоррекционной программой. Были использованы метафорические ассоциативные карты: «ОН», «Ессо» и «Persona» (М. Эгетмейер, Э. Раман: ОН Verlag, Германия); «Соре» (О. Аялон, М. Лукьянова: ОН Verlag, Германия); «Анима» и «Аниби» (И. Шмулевич, Израиль); «Она» (К. Крюгер, В. Курдий: Речь, Россия); «Проститься, чтобы жить» (М. Травкова, Е. Мучник, Е. Мухаматулина: Генезис, Россия); «Кнуты и пряники. Метафора жестокости в отношениях» (Т. Ушакова, А. Арианова: Генезис, Россия); «Это все в нем. Метафора мужской идентичности» (А. Яшанина, А. Колосовцев, И. Логачёва: Генезис, Россия); которые «давали возможность напрямую обращаться к бессознательному осужденных женщин» [20, с. 36].

Нами были отобраны психотехники и наборы метафорических ассоциативных карт с учетом содержательной направленности, возможностей применения для осужденных, применимости как в групповой, так и в индивидуальной работе. Они позволяли реализовать психокоррекционную, психодиагностическую, психопрогностическую функции, что

обеспечивало осознание осужденной женщиной отношений к семейному окружению в целом, понимание существующих в отношениях трудностей и их причин.

В рамках проведенного эксперимента нами были использованы наборы метафорических ассоциативных карт

На четвертом этапе эксперимента для проверки эффективности проведенных занятий через год производилось повторное психодиагностическое обследование испытуемых, как экспериментальной, так и контрольной групп с использованием психодиагностических методик: тест «Кинетический рисунок семьи» Р. Бернса и С. Кауфмана; методика цветowych метафор И.Л. Соломина; методика «Незаконченные предложения» Д. Сакса и С. Леви; опросник «Измерение установок в семейной паре» Ю.Е. Алешиной и Л.Я. Гозмана; Висбаденский опросник к методу позитивной психотерапии и семейной психотерапии Н. Пезешкиана и Х. Дайденабаха; тест «Родительско-детские отношения» Е.С. Шефера и Р.К. Белла, адаптированного Т.Н. Нещерет.

Сравнительный анализ полученных результатов производился с помощью непараметрического статистического Т-критерия Вилкоксона и U-критерия Манна–Уитни, а также осуществлялся поиск корреляционных связей между параметрами, замеряемыми методикой цветowych метафор И.Л. Соломина, отражающими отношение к семье и ее отдельным членам с использованием коэффициента ранговой корреляции Спирмена. На основе корреляций было осуществлено построение структурограмм, являющихся графическим представлением значимых корреляционных связей в системе семейных отношений осужденных женщин.

### **Результаты исследования**

По данным исследования, у экспериментальной группы среди когнитивных особенностей личности дисфункции, выявленные при первичной диагностике, нормализовались по шкалам «Аккуратность» (снизилось требование к нахождению вещей «на своем месте», соответственно, реже возникает раздражение), «Вежливость» (по отношению к окружающим людям проявляется корректность, уважительное отношение к ним и к себе).

Показатели по шкале «Обязательность» остались на высоком уровне. Полагаем, что расчетливость, скрупулезность, принципиальность и стремление безукоризненно выполнить любое обещание независимо от внешних препятствий и обстоятельств, вероятно, требуют более длительного психотехнического воздействия.

В структуре эмоционального компонента у осужденных экспериментальной группы нетерпеливость и агрессивное настаивание на немедленном удовлетворении своих потребностей стали проявляться реже. Тягостное переживание чувства вины из-за неумения рационально организовывать свою деятельность уменьшилось в силу понимания причин и обстоятельств, препятствующих беспрекословному исполнению намеченного плана.

Осужденные женщины экспериментальной группы в силу повышения уверенности в себе и увеличения возможностей конструктивного взаимодействия с окружающими людьми стремятся наладить эти отношения. Их глубокий пессимизм сменился оптимизмом, так как обнаружилось признание будущих возможностей.

По отношению к партнеру наблюдалось психологическое принятие его личности и индивидуально-психологических особенностей, гармоничность эмоциональных и когнитивных особенностей личности была достигнута в силу превалирования когнитивного



начала.

В результате психотехнического воздействия на особенности реагирования участников эксперимента в конфликтной ситуации обнаруживается адекватность реакций, в связи с рассмотрением и освоением конструктивных способов выхода из конфликта.

При анализе структурограмм измеряемых признаков в экспериментальной группе на основе результатов ранговой корреляции Спирмена в структуре семейных отношений осужденных женщин нами были выявлены следующие закономерности.

1. При первичной диагностике по методике цветowych метафор И.Л. Соломина выявлены нарушения системы семейных отношений у осужденных женщин. Установлено, что женщины, осужденные за насильственные преступления, считают «мать» менее значимой, чем женщины, осужденные за ненасильственные преступления, соотносят ее с «властной женщиной», а также «матери» приписываются мужские роли (рис. 2).

2. В ходе проведенного исследования обнаружено, что в семьях женщин, осужденных за насильственные преступления, в отличие от женщин, осужденных за ненасильственные преступления, муж/сожитель и даже мать воспринимаются негативно как влиятельные, властные фигуры.

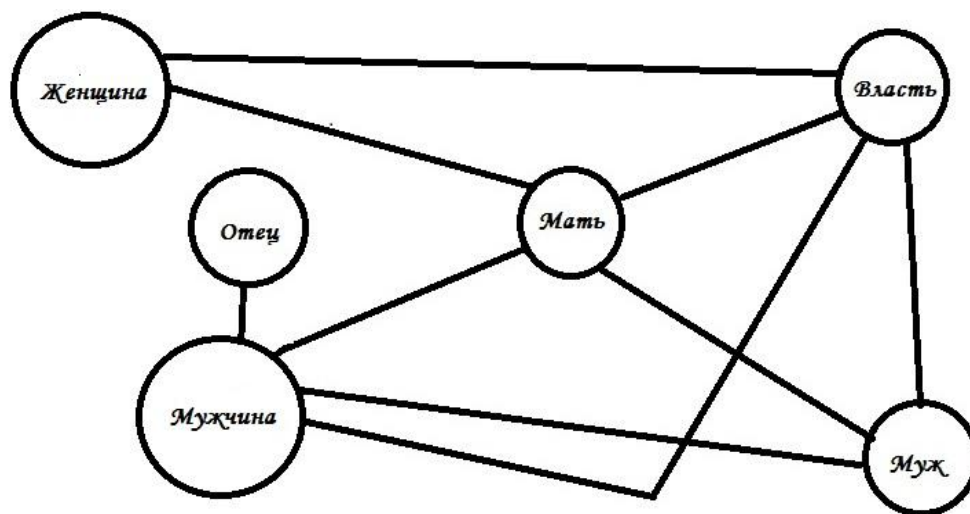


Рис. 2. Структурограмма связанных категорий у женщин, осужденных за насильственные преступления, при первичной диагностике:  
— наличие положительной корреляционной связи

3. У женщин, осужденных за насильственные преступления, понятие «муж» также имеет тесную связь с категорией «власть». У 50% женщин, совершивших преступления криминального характера, связанного с насилием против близких людей (n=61), «муж» является основным источником неконструктивных форм взаимодействия, таких как «ссоры», «конфликты» (рис. 3). Мужа осужденные женщины соотносят с прошлым и в будущем видеть не хотели бы. Категория «любимый» в их понимании несовместима с категорией «муж». Для них «любимый» является неким идеалом, образом, который вызывает доверие,

любовь, играет роль верного друга. Данный факт подтверждает отрицательная корреляция понятий «муж» и «любимый».

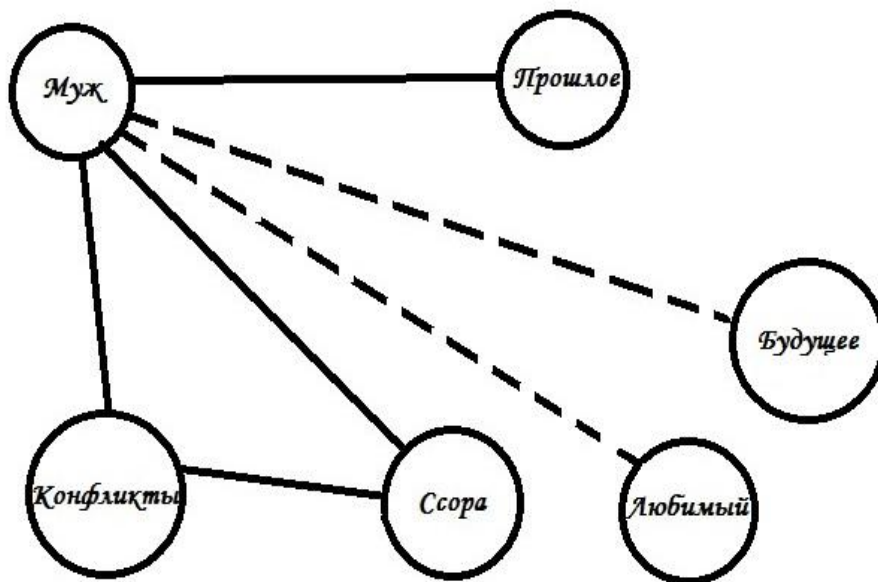


Рис. 3. Структурограмма связанных категорий у женщин, осужденных за насильственные преступления, при первичной диагностике:

- – наличие положительной корреляционной связи
- - - - - – наличие отрицательной корреляционной связи

4. Стимульная категория «дети» для 40% женщин, осужденных за насильственные преступления (n=48), является наиболее значимой, хотя многие из них соотносят это понятие с «печалью» (рис. 4). Вероятно, это вызвано разлукой с собственным ребенком, невозможностью встреч с ним из-за нахождения в местах лишения свободы, совершением преступления против собственного ребенка. По всей видимости, беспокойство у осужденных женщин за преступления, связанные с применением насилия, вызывает отсутствие эмоциональной окрашенности отношений с детьми, так как данное понятие коррелирует с категориями «семья» и «каким я хочу быть», что обуславливает чувство неполноценности в семейной ситуации.

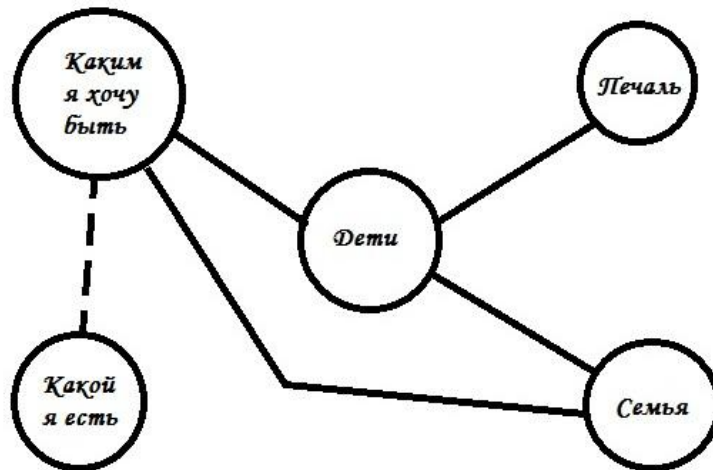


Рис. 4. Структурограмма связанных категорий у женщин, осужденных за насильственные преступления, при первичной диагностике:

- – наличие положительной корреляционной связи
- - - - - – наличие отрицательной корреляционной связи

5. По данным повторного тестирования через год после проведенного психокоррекционного воздействия, у осужденных женщин экспериментальной группы в отношениях к семье произошли некоторые изменения. В восприятии испытуемыми понятия «муж», «мужчина», «мать» «отец», «семья» стали занимать более значимые позиции. У «матери» появились новые позитивные роли, такие как «учитель», «подруга» (рис. 5).

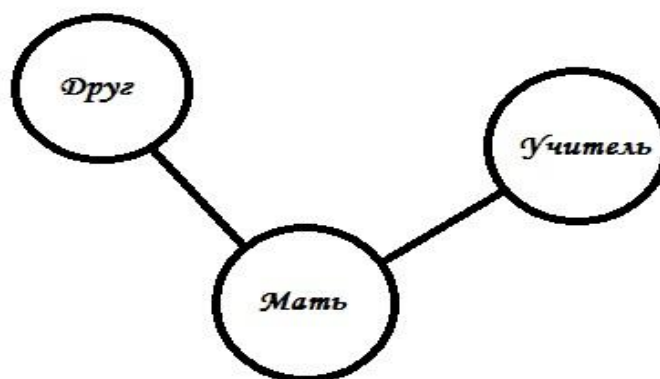


Рис. 5. Структурограмма связанных категорий у женщин экспериментальной группы при повторной диагностике:

- – наличие положительной корреляционной связи

6. После проведенной психокоррекции в восприятии осужденных женщин экспериментальной группы «муж» стал позиционироваться как «мужчина», «друг»,

«учитель», возможно в будущем будет «любимый» (рис. 6), это подтверждается положительным коэффициентом ранговой корреляции Спирмена.

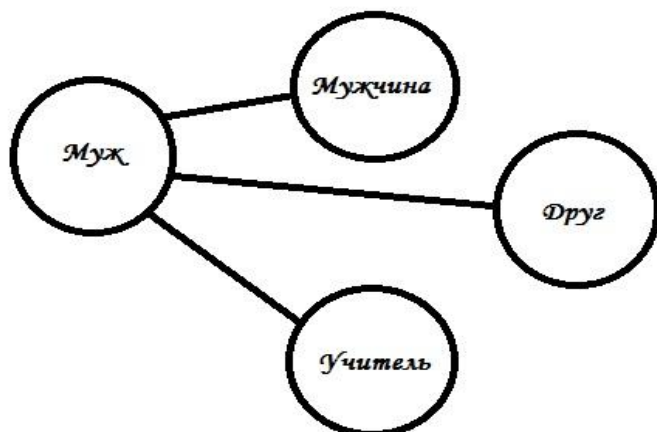


Рис. 6. Структурограмма связанных категорий у женщин экспериментальной группы после проведенной психокоррекции:

————— – наличие положительной корреляционной связи

7. Примечательно, что у экспериментальной группы осужденных женщин понятие «дети» положительно коррелирует с понятием «друзья», это свидетельствует о появлении в их понимании дружеской роли детей в системе семейных отношений (рис. 7).

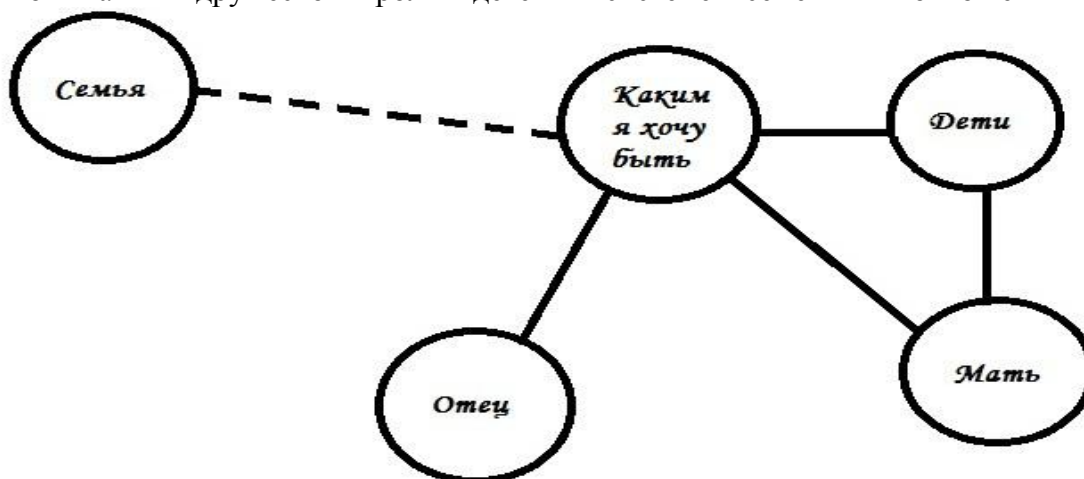


Рис. 7. Структурограмма связанных категорий у женщин экспериментальной группы при повторной диагностике:

————— – наличие положительной корреляционной связи

- - - - - – наличие отрицательной корреляционной связи

После проведенного психокоррекционного воздействия у осужденных женщин появилось желание иметь их в будущем / «родить и воспитывать», «проводить совместно время».

8. Однако у женщин экспериментальной группы понятие «семья» отрицательно коррелирует с категорией «каким я хочу быть». Возможно, это связано с негативным

Макух Н.О., Ганишина И.С., Сочивко Д.В.  
Оптимизация системы семейных отношений у  
осужденных женщин в местах лишения свободы с  
помощью методов психологической коррекции.  
Психология и право. 2020. Том 10. № 4. С. 198–213.

Макух N.O., Ganishina I.S., Sochivko D.V.  
Optimizing the System of Family Relations of Convicted  
Women in Places of Imprisonment through  
Psychological Intervention.  
Psychology and Law. 2020. Vol. 10, no. 4, pp. 198–213.

восприятием семейных отношений в прошлом, до совершения преступления, а также с сохранившимся чувством неполноценности в семейной ситуации, что требует длительной психологической коррекции.

Таким образом, мы осуществили психокоррекционное воздействие на систему семейных отношений у осужденных женщин в местах лишения свободы с помощью методов психологической коррекции. Проведенный анализ системы семейных отношений у осужденных женщин в местах лишения свободы и ее положительная динамика позволил нам утверждать об оптимизации этой системы.

### **Литература**

1. Боуэн М. Теория семейных систем Мюррея Боуэна: Основные понятия, методы и клиническая практика / М. Боуэн; под. ред. А.Я. Варга., К.Бейкер; пер. с англ. А.И. Мирер, Т. Дабкиной, Е. Дайчик, А. Боковикова, И. Меркуловой. М.: Когито-Центр, 2015. 496 с.
2. Варга А.Я. Введение в системную семейную психотерапию. М.: Когито-Центр, 2011. 184 с.
3. Витакер К. Танцы с семьей. Семейная терапия: символический подход, основанный на личностном опыте / К. Витакер, В. Бамберри; пер. с англ. А.З. Шапиро. СПб.: Питер, 2019. 224 с.
4. Ганишина И.С., Ушатиков А.И. Неблагополучная семья и девиантное поведение несовершеннолетних. М.: Издательство Московского психолого-социального института; Воронеж: НПО «МОДЭК», 2006. 288 с.
5. Ганишина И.С. Семья неблагополучная // Преступление и наказание от «А» до «Я» (словарь по пенитенциарной психологии) / Под ред. Д.В. Сочивко. М.: МПСИ, 2009. 456 с.
6. Дружинин В.Н. Психология семьи. СПб.: Питер, 2012. 176 с.
7. Карabanова О.А. Психология семейных отношений и основы семейного консультирования. М.: Гардарики, 2007. 320 с.
8. Ковалев С.В. Психология современной семьи. СПб.: Питер, 2008. 672 с.
9. Крайг Г., Бокум Д. Психология развития. СПб.: Питер, 2005. 940 с.
10. Молоствов А.В. Особенности самоотношения осужденных женщин, отбывающих наказание в виде лишения свободы за насильственные преступления, совершенные в отношении близких родственников // Прикладная юридическая психология. 2010. №4. С. 73–78.
11. Насильственная преступность / Под ред. В.Н. Кудрявцева и А.В. Наумова. М.: Спарк, 1997. С. 58.
12. Олифирович Н.И. Психология семейных кризисов / Н.И. Олифирович, Т.А. Зинкевич-Куземкина, Т.Ф. Велента. СПб.: Речь, 2007. 360 с.
13. Основные показатели деятельности уголовно-исполнительной системы. Тверь: НИИИТ ФСИН России, 2019. 294 с.
14. Официальный сайт Федеральной службы исполнения наказаний России. М., 2003–2019 [Электронный ресурс]. URL: <http://фсин.рф/> (дата обращения: 06.06.2019).
15. Ракитская О.Н., Морозова Н.О. Об эффективности психокоррекции отношения к семье у женщин, осужденных за преступления насильственного характера // Вестник института: преступление, наказание, исправление. 2014. № 3(27). С. 99–102.
16. Ракитская О.Н., Морозова Н.О. Отношения в семье как фактор совершения преступлений насильственного характера // Вестник института: преступление, наказание, исправление. 2013. № 1(21). С. 52–55.

Макух Н.О., Ганишина И.С., Сочивко Д.В.  
Оптимизация системы семейных отношений у  
осужденных женщин в местах лишения свободы с  
помощью методов психологической коррекции.  
Психология и право. 2020. Том 10. № 4. С. 198–213.

Макух N.O., Ganishina I.S., Sochivko D.V.  
Optimizing the System of Family Relations of Convicted  
Women in Places of Imprisonment through  
Psychological Intervention.  
Psychology and Law. 2020. Vol. 10, no. 4, pp. 198–213.

17. Ракитская О.Н. О возможностях социально-психологической реабилитации женщин, осужденных за преступления насильственного характера // Ведомости уголовно-исполнительной системы. 2014. № 4. С. 18–23.
18. Сатур В. Вы и ваша семья. Руководство по личностному росту / Под ред. С. Римского; пер. с англ. Е. Дониной, Н. Дмитриевой. М.: Апрель Пресс; Изд-во Эксмо, 2000. 320 с.
19. Сочивко Д.В., Щелкушкина Е.А. Женщины-убийцы: сравнительное функционально-психодинамическое исследование личности. М.;-Рязань: Высшая школа психологии, 2016. 151 с.
20. Толстая С.В. Метафорические ассоциативные карты в семейном консультировании. М.: ООО «Вариант» при участии ИП Шиманского А.Г., 2018. С. 36.
21. Целуйко В.М. Психология современной семьи. М.: ВЛАДОС-ПРЕСС, 2004. 272 с.
22. Шнейдер Л.Б. Семейная психология. М.: Академический Проект; Екатеринбург: Деловая книга, 2006. 768 с.
23. Эйдемиллер Э., Юстицкис В. Психология и психотерапия семьи. СПб.: Питер, 2008. 672 с.
24. Юрасова Е.Н. Основы психологии семьи и семейного консультирования / Е.Н. Юрасова, Л.Г. Жедунова, И.А. Можаровская, Н.Н. Посысоев; под общ. ред. Н.Н. Посысоева. М.: ВЛАДОС-ПРЕСС, 2004. 328 с.
25. Minuchin S. Family therapy techniques / S. Minuchin, H. Charles Fishman. USA: Harvard University Press, 2002. 303 p.

### References

1. Boujen M. Teorija semejnyh sistem Mjurreja Boujena: Osnovnye ponjatija, metody i klinicheskaja praktika [Theory of family systems Bowen Bowen: basic concepts, methods and clinical practice] / M. Boujen; A.Ja. Varga., K.Bejker (eds.). Moscow: Kogito-Centr, 2015. 496 p.
2. Varga A.Ja. Vvedenie v sistemnuju semejnuju psihoterapiju [Introduction to systemic family psychotherapy]. Moscow: Kogito-Centr, 2011. 184 p.
3. Vitaker K. Tancy s sem'ej. Semejnaja terapija: simvolicheskij podhod, osnovannyj na lichnostnom opyte [Dancing with the family. Family therapy: a symbolic approach based on personal experience] / K. Vitaker, V. Bamberri. Saint Petersburg: Piter, 2019. 224 p.
4. Ganishina I.S., Ushatkov A.I. Neblagopoluchnaja sem'ja i deviantnoe povedenie nesovershennoletnih [Dysfunctional family and deviant behavior of minors]. Moscow: Izdatel'stvo Moskovskogo psihologo-social'nogo instituta; Voronezh: Izdatel'stvo NPO «MODJeK», 2006. 288 p.
5. Ganishina I.S. Sem'ja neblagopoluchnaja [Dysfunctional family] // Prestuplenie i nakazanie ot «A» do «Ja» (slovar' po penitenciarnoj psihologii) [Crime and punishment from “A” to “Z” (dictionary of penitentiary psychology)] / D.V. Sochivko (eds.). Moscow: MPSI, 2009. 456 p.
6. Druzhinin V.N. Psihologija sem'I [Family psychology]. Saint Petersburg: Piter, 2012. 176 p.
7. Karabanova O.A. Psihologija semejnyh otnoshenij i osnovy semejnogo konsul'tirovanija [Psychology of family relations and the basics of family counseling]. Moscow: Gardariki, 2007. 320 p.
8. Kovalev S.V. Psihologija sovremennoj sem'I [Psychology of the modern family]. Saint Petersburg: Piter, 2008. 672 p.
9. Krajg G., Bokum D. Psihologija razvitija [Developmental Psychology]. Saint Petersburg: Piter, 2005. 940 p.

Макух Н.О., Ганишина И.С., Сочивко Д.В.  
Оптимизация системы семейных отношений у  
осужденных женщин в местах лишения свободы с  
помощью методов психологической коррекции.  
Психология и право. 2020. Том 10. № 4. С. 198–213.

Makuh N.O., Ganishina I.S., Sochivko D.V.  
Optimizing the System of Family Relations of Convicted  
Women in Places of Imprisonment through  
Psychological Intervention.  
Psychology and Law. 2020. Vol. 10, no. 4, pp. 198–213.

10. Molostvov A.V. Osobnosti samootnosheniya osuzhdennykh zhenshhin, otbyvajushhih nakazanie v vide lisheniya svobody za nasil'stvennye prestupleniya, sovershennyye v otnoshenii blizkikh rodstvennikov [Features of self-attitude of convicted women serving sentences of imprisonment for violent crimes committed against close relatives]. *Prikladnaja juridicheskaja psihologija=Applied Legal Psychology*, 2010, no. 4, pp. 73-78.
11. Nasil'stvennaja prestupnost' [Violent crimes] / V.N. Kudrjavcev, A.V. Naumov (eds.). Moscow: Spark, 1997. p. 58.
12. Olifirovich N.I. Psihologija semejnykh krizisov [Psychology of family crises] / N.I. Olifirovich, T.A. Zinkevich-Kuzemkina, T.F. Velenta. Saint-Petersburg: Rech', 2007. 360 p.
13. Osnovnye pokazateli dejatel'nosti ugolovno-ispolnitel'noj sistemy. [Key performance indicators of the penitentiary system]. Tver. 2019. 294 p.
14. Oficial'nyj sajt Federal'noj sluzhby ispolnenija nakazanij Rossii [Official site of the Federal Penal Service of Russia]. Moscow, 2003-2019. URL: <http://fsin.su/> (Accessed: 06.06.2019).
15. Rakitskaja O.N., Morozova N.O. Ob jeffektivnosti psihokorrekcii otnosheniya k sem'e u zhenshhin, osuzhdennykh za prestupleniya nasil'stvennogo haraktera [On the effectiveness of psycho-correction of attitudes towards the family in women convicted of crimes of a violent nature]. *Vestnik instituta: prestuplenie, nakazanie, ispravlenie=Institute Bulletin: crime, punishment, correction*, 2014, no. 3 (27), pp.99—102.
16. Rakitskaja O.N., Morozova N.O. Otnosheniya v sem'e kak faktor soversheniya prestuplenij nasil'stvennogo haraktera [Family relations as a factor in the commission of violent crimes]. *Vestnik instituta: prestuplenie, nakazanie, ispravlenie=Institute Bulletin: crime, punishment, correction*, 2013, no. 1 (21), pp. 52—55.
17. Rakitskaja O.N. O vozmozhnostjakh social'no-psihologicheskoy rehabilitacii zhenshhin, osuzhdennykh za prestupleniya nasil'stvennogo haraktera [On the possibilities of socio-psychological rehabilitation of women convicted of crimes of a violent nature]. *Vedomosti ugolovno-ispolnitel'noj sistemy=Bulletin of the penal system*, 2014, no. 4, pp. 18—23.
18. Satir V. Vy i vasha sem'ja. Rukovodstvo po lichnostnomu rostu [You and your family. Guide to personal growth] / V. Satir; S. Rimskij (eds.). Moscow: Aprel' Press, Izd-vo Jeksmo, 2000. 320 p.
19. Sochivko D.V., Shhelkushkina E.A. Zhenshhiny-ubijcy: sravnitel'noe funkcional'no-psihodinamicheskoe issledovanie lichnosti [Female killers: a comparative functional-psychodynamic study of personality]. Moscow-Ryazan: Vysshaja shkola psihologii, 2016. 151 p.
20. Tolstaja S. V. Metaforicheskie asociativnye karty v semejnom konsul'tirovanii [Metaphorical associative cards in family counseling]. Moscow: OOO «Variant» pri uchastii IP Shimanskogo A.G., 2018. p.36.
21. Celujko V.M. Psihologija sovremennoj sem'I [Psychology of the modern family]. Moscow: VLADOS-PRESS, 2004. 272 p.
22. Shnejder L.B. Semejnaja psihologija [Family psychology]. Moscow: Akademicheskij Proekt; Yekaterinburg: Delovaja kniga, 2006. 768 p.
23. Jejdemiller Je., Justickis V. Psihologija i psihoterapija sem'I [Psychology and family psychotherapy]. Saint-Petersburg: Piter, 2008. 672 p.
24. Jurasova E.N. Osnovy psihologii sem'i i semejnogo konsul'tirovanija [Basics of family psychology and family counseling] / E.N. Jurasova, L.G. Zhedunova, I.A. Mozharovskaja, N.N. Posysoev; N.N. Posysoev (eds). Moscow: VLADOS-PRESS, 2004. 328 p.
25. Minuchin S. Family therapy techniques / S. Minuchin, H. Charles Fishman. USA: Harvard



*Макух Н.О., Ганишина И.С., Сочивко Д.В.*  
Оптимизация системы семейных отношений у  
осужденных женщин в местах лишения свободы с  
помощью методов психологической коррекции.  
Психология и право. 2020. Том 10. № 4. С. 198–213.

*Makuh N.O., Ganishina I.S., Sochivko D.V.*  
Optimizing the System of Family Relations of Convicted  
Women in Places of Imprisonment through  
Psychological Intervention.  
Psychology and Law. 2020. Vol. 10, no. 4, pp. 198–213.

University Press, 2002. 303 p.

### ***Информация об авторах***

*Макух Наталья Олеговна*, преподаватель кафедры организации психологической службы в уголовно-исполнительной системе психологического факультета, Вологодский институт права и экономики Федеральной службы исполнения наказаний (ВИПЭ ФСИН России), г. Вологда, Россия, ORCID: <https://orcid.org/0000-0001-9159-9132>, e-mail: [makuh.nataly@yandex.ru](mailto:makuh.nataly@yandex.ru)

*Ганишина Ирина Сергеевна*, доктор психологических наук, доцент, начальник кафедры юридической психологии и педагогики психологического факультета, Академия права и управления Федеральной службы исполнения наказаний (Академия ФСИН России), г. Рязань, Россия, ORCID: <https://orcid.org/0000-0001-5137-4035>, e-mail: [irinaganishina@yandex.ru](mailto:irinaganishina@yandex.ru)

*Сочивко Дмитрий Владиславович*, доктор психологических наук, профессор, профессор кафедры общей психологии психологического факультета, Академия права и управления Федеральной службы исполнения наказаний (Академия ФСИН России), г. Рязань, Россия, ORCID: <https://orcid.org/0000-0001-9926-8610>, e-mail: [sochivo@mail.ru](mailto:sochivo@mail.ru)

### ***Information about the authors***

*Natalia O. Makuh*, Lecturer at the Department of Organization of Psychological Service in the Penal System of the Faculty of Psychology, Vologda Institute of Law and Economics of the Federal Penal Service of Russia (VILE of the FPS of Russia), Vologda, Russian Federation, ORCID: <https://orcid.org/0000-0001-9159-9132>, e-mail: [makuh.nataly@yandex.ru](mailto:makuh.nataly@yandex.ru)

*Irina S. Ganishina*, Doctor of Psychology, Associate Professor, the head of the chair of legal psychology and education, faculty of psychology, Academy of Law Management of the Federal Penitentiary Service (the Academy of Federal Penitentiary Service), Ryazan, Russia, ORCID: <https://orcid.org/0000-0001-5137-4035>, e-mail: [irinaganishina@yandex.ru](mailto:irinaganishina@yandex.ru)

*Dmitry V. Sochivko*, Doctor of Psychology, Professor, Professor at the Department of General Psychology, Academy of Law and Management of the Federal Penitentiary Service (the Academy of Federal Penitentiary Service), Ryazan, Russia, ORCID: <https://orcid.org/0000-0001-9926-8610>, e-mail: [sochivo@mail.ru](mailto:sochivo@mail.ru)

Получена 16.03.2020  
Принята в печать 16.11.2020

Received 16.03.2020  
Accepted 16.11.2020