

# Вера в справедливый мир и чувствительность к справедливости у взрослых людей с глубокими нарушениями зрения

*Н. Б. Астанина, кандидат психологических наук, доцент кафедры психологии, Воронежский филиал Московского гуманитарно-экономического института, Воронеж, Россия, [astanina.nadya@yandex.ru](mailto:astanina.nadya@yandex.ru)*

*С. А. Голубева, выпускница, Воронежский филиал Московского гуманитарно-экономического института, Воронеж, Россия, [madamgolubeva@yandex.ru](mailto:madamgolubeva@yandex.ru)*

---

Статья посвящена исследованию веры в справедливый мир, чувствительности к справедливости и их связи с психологическим благополучием у людей с глубокими нарушениями зрения (слепых и слабовидящих) и зрячих взрослых. Результаты исследования позволяют прийти к выводу, что вера в справедливый мир ресурсна для обеих групп респондентов, при этом ее связь с психологическим благополучием у людей с нарушенным зрением выражена сильнее. Такие люди более чувствительны к справедливости по сравнению со зрячими респондентами. Обнаружены также различия между инвалидами по зрению 1 и 2 группы: первые обладают более высокой чувствительностью к справедливости.

**Ключевые слова:** слепые и слабовидящие люди, вера в справедливый мир, чувствительность к справедливости, психологическое благополучие.

---

Реабилитации и интеграция людей с ограниченными возможностями здоровья, в частности, людей с нарушениями зрения, требует изучения особенностей их индивидуальности, которые способствовали бы оптимизации их межличностных отношений и самореализации. Интеграция слепых и слабовидящих людей в общество осложнена в связи с рядом психических и личностных деформаций, сопровождающих нарушения зрения. Речь идет о сложности пространственной ориентации, ограничении в свободе передвижения, комплексе неполноценности, постоянном эмоциональном напряжении, вызванном трудностью самостоятельного удовлетворения насущных потребностей, зависимостью от зрячих близких и одновременным эмоциональным сопротивлением представлениям зрячих о социальной и физической неполноценности [2]. Для преодоления этих деформаций необходимо исследование особенностей мировоззрения людей с нарушениями зрения, в частности, их взглядов на проблему справедливости – несправедливости мира. Субъективное решение этой проблемы может способствовать как успешной интеграции в общество, основанной на благожелательном отношении к миру и

людям, так и, напротив, переживанию собственной обособленности, отчуждению от общества, формированию асоциальных установок [1]; [10].

Наша работа базируется на теории веры в справедливый мир, разработанной М. Лернером и развиваемой в работах И. Липкуса, К. Дальберт, М. Ву, а также на концепции чувствительности к справедливости М. Шмитта [8]; [9]; [13]; [14]. В нашей стране обе теории получили развитие в работах С. К. Нартовой-Бочавер и Н. Б. Астаниной [3]; [4]; [5]; [6]; [7]; [11].

Вера в справедливый мир представляет собой мировоззренческую установку, согласно которой мир устроен упорядоченно и является местом, где награды и наказания его жителей раздаются в соответствии с их заслугами. Эта установка выполняет поддерживающую функцию, так как позволяет объяснить, почему одни люди благополучны, а другие подвергаются ударам судьбы, а также потому, что подсказывает человеку, как сделать свою жизнь более упорядоченной и предсказуемой. М. Лернер называет веру в справедливый мир иллюзией или заблуждением. Реалистичная картина мира требует признать, что происходящее часто бывает несправедливым [8].

М. Лернер признавал наличие индивидуальных различий в выраженности веры в справедливость: кто-то верит в большей степени, кто-то – в меньшей. Исследования последователей М. Лернера показали, что вера в справедливость мира неоднородна: можно верить в справедливость мира вообще (ВСМ общ) и в справедливость мира по отношению к самому себе (ВСМ личн) [9]. Эти две установки бывают различной степени выраженности, и своеобразие их сочетаний порождает различные жизненные позиции [5]. Более того, есть люди, которые вообще не верят в то, что мир справедлив [6]. Такая установка может являться ресурсной для некоторых категорий людей, в частности, для людей с ограниченными возможностями здоровья. Исследование веры в справедливость мира у глухих людей, проведенное С. К. Нартовой-Бочавер совместно с коллегами, показало, что в достижении благополучия глухому человеку скорее помогает вера в несправедливость, чем в справедливость мира [5].

Согласно концепции чувствительности к справедливости люди обладают различной восприимчивостью к несправедливости, то есть в разной степени склонны переживать несправедливость по отношению к себе и с разной силой реагируют на наблюдаемую несправедливость [6]; [12]. Большинство исследований посвящено изучению чувствительности к справедливости с позиции жертвы. Тем не менее, поскольку к эпизодам несправедливости можно быть причастным в разных ролях, М. Шмитт предлагает рассматривать четыре вида чувствительности к справедливости: с позиции жертвы (Чжертв, victim sensitivity), с позиции свидетеля (Чсвид, observer sensitivity), с позиции бенефициара (Чбенеф, beneficiary sensitivity), с позиции нарушителя (Чнаруш, perpetrator sensitivity).

Чувствительность жертвы проявляется в случае нарушения прав, ущемления интересов человека и сопровождается чувством гнева. О чувствительности свидетеля следует говорить применительно к ситуациям, когда событие не затрагивает непосредственно интересов самого субъекта, однако вызывает у него чувство морального возмущения при наблюдении эпизода несправедливости. Чувствительность бенефициара отмечается в ситуациях, когда субъект

неумышленно получил некоторые привилегии; чувствительность нарушителя – когда субъект получает выгоду в результате преднамеренного нарушения прав другого человека. В двух последних случаях преобладающая эмоция – чувство вины.

С точки зрения М. Шмитта, человек, чувствительный к справедливости, будет испытывать негативные эмоции, в какой бы ролевой позиции по отношению к эпизоду он не находился. Исследование, проведенное нами на российской выборке, также показывает, что чувствительность к справедливости с различных ролевых позиций сопровождается, в первую очередь, негативными переживаниями и не способствует укреплению жизнестойкости [4]. Наименее выражены негативные аффекты у нарушителя, при этом наиболее «отягощена» негативными переживаниями позиция жертвы [3]; [4]; [7].

С точки зрения значения видов чувствительности к справедливости для связи с социумом следует отметить, что чувствительность жертвы также наименее полезна. Задержка человека в травматичных переживаниях приводит к дистанцированию окружающих от него. При этом три других позиции – свидетеля, бенефициара, нарушителя – могут способствовать оптимизации связей с социумом и просоциальному поведению [7]. Человек, причастный к эпизоду несправедливости и равнодушный к произошедшему, будет стремиться восстановить справедливость, установив равновесие между выгодами и потерями участников события.

Цель нашего исследования – изучение феноменологии веры в справедливый мир и особенностей чувствительности к справедливости у взрослых людей с нарушением зрения по сравнению со зрячими взрослыми.

На основе теоретического анализа феномена ВСМ и чувствительности к справедливости, а также особенностей индивидуальности людей с глубокими нарушениями зрения, мы сформулировали следующие гипотезы:

- 1) ВСМ у респондентов с нарушениями зрения имеет специфическую деформацию по сравнению со зрячими респондентами: ВСМобщ у них выше, а ВСМличн ниже, чем в нормативной группе;
- 2) Чем выше показатели ВСМ, тем выше показатели психологического благополучия в обеих группах респондентов;
- 3) Респонденты с нарушениями зрения более чувствительны к справедливости по сравнению со зрячими.

## **Процедура исследования**

В исследовании приняли участие 74 респондента. Участниками экспериментальной группы стали 37 добровольцев из г. Воронежа и Воронежской области, инвалиды 1 и 2 группы (20 и 14 человек соответственно, 3 человека данные о группе не указали), не имеющие сопутствующих заболеваний. Возрастной состав выборки – от 21 до 58 лет; 13 мужчин и 24 женщины. Выборка на 100% состоит из людей, являющихся

инвалидами более десяти лет, 20 респондентов – инвалиды детства. Все участники выборки являются социально адаптированными людьми, реализующими себя в одной или нескольких сферах: семье, учебе, профессии, хобби.

Контрольную группу составили 37 респондентов из г. Воронежа и г. Москвы. Возрастной состав группы – 18 – 51 год; 12 мужчин и 25 женщин, студенты и работающие люди.

Исследование проводилось с использованием адаптированных вариантов методик: Шкала веры в справедливый мир с двумя субшкалами ВСМобщ и ВСМличн, включающая 13 пунктов (Belief in a just world Scale, Claudia Dalbert); Опросник чувствительности к справедливости, включающий 4 шкалы, измеряющие чувствительность к справедливости с разных ролевых позиций (Manfred Schmitt); Шкала психологического благополучия (ШПБ) (The Warwick-Edinburgh Mental Well-being Scale), включающая 14 пунктов.

Шкалы прошли первичную психометрическую подготовку, подсчитаны меры центральной тенденции и альфа Кронбаха [4]; [5].

Тестирование с каждым участником экспериментальной группы проводилось индивидуально. В зависимости от степени заболевания и обладания специальными навыками чтения текстов им были предложены тесты в следующих формах: плоскочечатный укрупнённый шрифт, рельефно-точечный шрифт, в компьютерном варианте в формате Word. Незрячим, не знающим компьютерной грамотности и системы Брайля, вопросы были зачитаны вслух, ответы записывались интервьюером.

## **Результаты и их обсуждение**

Сравнение респондентов с нарушениями зрения и зрячих респондентов показало, что различий по уровню ВСМличн между ними нет, при этом обнаружена тенденция к различиям по показателю ВСМобщ: в группе незрячих и слабовидящих респондентов уровень ВСМобщ несколько выше, чем в группе зрячих (рисунок 1, таблица 1).

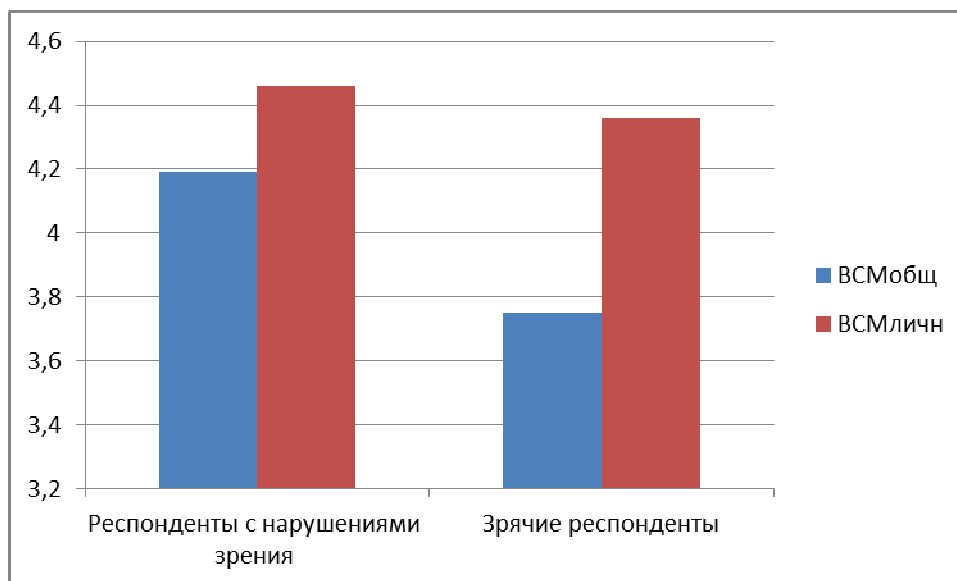


Рис. 1. VSMобщ, VSMличн у респондентов с нарушениями зрения и зрячих респондентов

**Таблица 1.** Результаты сравнения по шкале веры в справедливый мир по критерию Манна-Уитни между группами респондентов с нарушениями зрения и зрячих респондентов

Название категории	Средний ранг в группе респондентов с нарушениями зрения (n=37)	Средний ранг в группе зрячих респондентов (n=37)	Статистика критерия	Уровень значимости p
VSMобщ	41,57	33,43	534	0,103
VSMличн	38,11	36,89	662	0,807

Анализ композиции VSM позволил увидеть, что в обеих группах респондентов показатели по шкалам VSMобщ и VSMличн значимо положительно коррелируют между собой (коэффициент корреляции  $r$  в группе незрячих и слабовидящих составил 0,63 при  $p=0,00$ , в группе зрячих – 0,38 при  $p=0,02$ ). Респонденты с нарушениями зрения подобно зрячим респондентам склонны опираться на установку «чем справедливее мир вообще, тем более справедлив он ко мне», при этом следует отметить, что у первых эта зависимость выражена сильнее. Участники с нарушениями зрения еще более отчетливо ощущают себя частью общего справедливого целого, где общепринятые правила влияют на жизнь каждого человека, в том числе и на их жизнь.

Измерение связи ВСМ с психологическим благополучием показало, что ВСМобщ и ВСМличн значимо коррелирует с психологическим благополучием только в группе респондентов с нарушениями зрения (соответственно  $r=0,48$ ,  $p=0,00$ ;  $r=0,43$ ,  $p=0,01$ ); в группе зрячих респондентов обнаружена тенденция к связи психологического благополучия с ВСМобщ ( $r=0,27$ ,  $p=0,11$ ), связи с ВСМличн не выявлено ( $r=0,12$ ,  $p=0,48$ ). Уровень психологического благополучия в обеих группах значимо не отличается (критерий U Манна-Уитни составил 604,  $p=0,384$ ).

Результаты изучения связи ВСМ и психологического благополучия в нормативной группе требуют уточнения, поскольку согласно другим исследованиям, в том числе проведенным на больших выборках, выше обозначенные переменные значимо положительно связаны [4]; [5]. Относительно респондентов с нарушениями зрения, мы можем заключить, что вера в справедливый мир – очень важная и ресурсная характеристика их мировоззрения. Вероятно, что она облегчает понимание мира, помогает им открывать для себя смысл всего происходящего и своей жизни, в том числе и смысл своего недуга, позволяет не злиться на мир и не обособляться от него, а, напротив, контактировать и проявлять себя в нем.

Первую гипотезу нашего исследования можно считать частично подтвержденной, вторую – подтвержденной.

В дополнение к нашим выводам важно отметить, что пока они распространяются только на социально адаптированных людей с нарушенным зрением. В нашем исследовании принимали участие только добровольцы с активной жизненной позицией. Возможно, этим отчасти и объясняется разительный контраст результатов данного исследования с результатами, полученными на выборке глухих респондентов, для которых ресурсна, скорее, вера в несправедливость, чем в справедливость мира [5]. Весьма перспективным, в этой связи, было бы расширение выборки и включение в нее слепых и слабовидящих людей, не достигших реабилитации.

О том, что справедливость для людей с глубокими нарушениями зрения является ценностью, свидетельствуют также результаты сравнительного исследования чувствительности к справедливости. Для таких людей характерны более высокие показатели Чсвид и Чнаруш по сравнению со зрячими (обнаружены выраженные тенденции к различиям по этим шкалам) (рисунки 2, таблица 2).

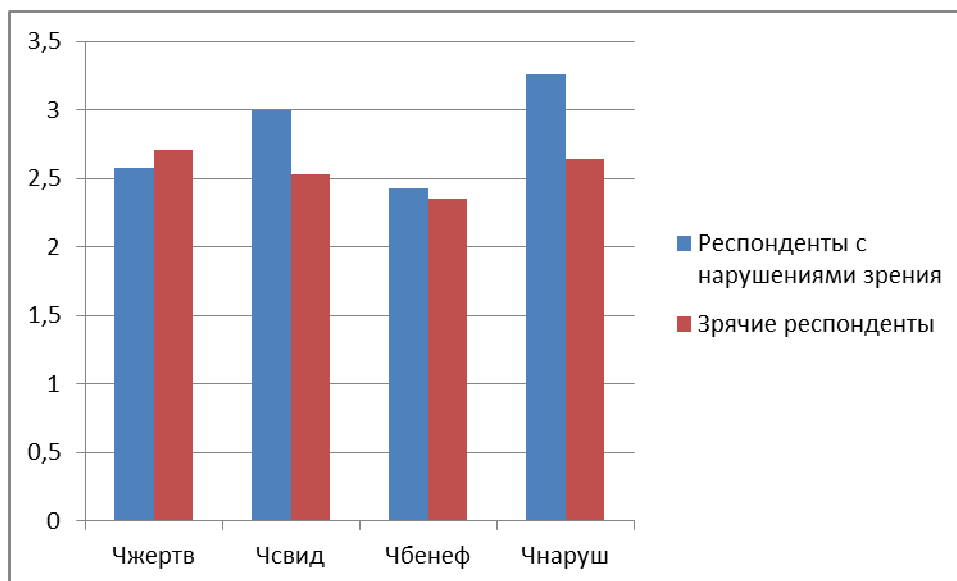


Рис. 2. Чувствительность к справедливости у респондентов с нарушениями зрения и зрячих респондентов

**Таблица 2.** Результаты сравнения чувствительности к справедливости по критерию Манна-Уитни между группами респондентов с нарушениями зрения и зрячих респондентов

Название категории	Средний ранг в группе респондентов с нарушениями зрения (n=37)	Средний ранг в группе зрячих респондентов (n=37)	Статистика критерия	Уровень значимости p
Чжертв	35,99	39,01	628,5	0,544
Чсвид	42,22	32,78	510,0	0,059
Чбенеф	37,53	37,47	683,5	0,991
Чнаруш	42,09	32,91	514,5	0,066

Слабовидящие и незрячие люди острее реагируют на наблюдаемую, непосредственно не касающуюся их несправедливость, испытывая чувство морального возмущения. Помимо этого, они более склонны переживать вину в случае собственного несправедливого отношения к другому человеку. Оба чувства – социально желательные, характеризующие морально развитого субъекта. Вероятно, что они помогают им встраиваться в социум, хотя никак не связаны с переживанием психологического благополучия (значимых корреляций между показателями

чувствительности к справедливости и психологических благополучием не обнаружено).

Обостренная чувствительность к справедливости с позиции свидетеля может быть свойственна людям с глубокими нарушениями зрения в связи с тем, что для них менее доступны две важнейшие зрелые стратегии поддержания справедливости в мире – профилактика несправедливости и восстановление справедливости. Обе выражаются в активных действиях, поступках, наказании обидчика, помощи пострадавшим и т.д. [6]. Им сложнее по сравнению со зрячими заботиться о другом человеке и в принципе служить обществу. Тогда одно из того немногочисленного, что они могут дать людям – это своя чувствительность к несчастью другого человека, сочувствие и, возможно, выражение своего морального возмущения.

Другое возможное объяснение – скрытый под моральным возмущением сильный страх самому попасть в несправедливую ситуацию и не справиться с ней: «Если здоровый человек не может предотвратить несправедливость и восстановить справедливость по отношению к себе, то я и вовсе не смогу». Они не смотрят на мир с позиции жертвы, но в то же время острее боятся попасть в непредвиденную, несправедливую ситуацию по сравнению со зрячими.

Обостренное чувство вины при ущемлении прав другого человека может быть связано со свойственным незрячим и слабовидящим людям конфликтом между желанием автономии и вынужденной зависимостью от зрячих близких, который приводит к всплескам раздражительности, агрессивности, избеганию окружающих [2]. Даже самые активные и социально адаптированные люди с глубокими нарушениями зрения отличаются стойкостью аффекта. Им поневоле приходится быть несправедливыми по отношению к другим людям. Вероятно, с этим связано чувство вины.

Третью гипотезу нашего исследования можно считать подтвержденной.

Интересным побочным результатом нашего исследования являются выявленные особенности отношения к справедливости внутри экспериментальной выборки у инвалидов 1 и 2 группы.

Значимых различий в уровне ВСМобщ и ВСМличн, а также в уровне психологического благополучия между группами не обнаружено (таблица 3), и в обеих выборках ВСМобщ и ВСМличн значимо положительно коррелируют между собой (у инвалидов 1 группы  $r=0,531$  при  $p=0,02$ , у инвалидов 2 группы  $r=0,748$  при  $p=0,002$ ). При этом показатели ВСМ значимо положительно связаны с психологическим благополучием только у инвалидов 2 группы (для ВСМобщ  $r=0,507$  при  $p=0,06$ , для ВСМличн  $r=0,708$  при  $p=0,005$ ). Интересно также то, что инвалиды 1 группы имеют более высокие показатели Чсвид, Чбен и Чнаруш (в первом случае различия достигают уровня значимости, во втором и третьем – отмечается тенденция к различиям).

**Таблица 3.** Результаты сравнения ВСМ и чувствительности к справедливости по критерию Манна-Уитни между инвалидами 1 и 2 группы



Название категории	Инвалиды 1 группы (n=20)	Инвалиды 2 группы (n=14)	Статистика критерия	Уровень значимости р
ВСМобщ	15,73	20,00	104,5	0,478
ВСМличн	16,45	19,00	119,0	0,217
Чжертв	16,63	18,75	122,5	0,545
Чсвид	20,28	13,54	84,5	0,051
Чбенеф	20,13	13,75	87,5	0,066
Чнаруш	19,98	13,96	90,5	0,083

По-видимому, люди с глубоким дефектом зрения в большей степени нуждаются в справедливости, но при этом вера в присутствие справедливости в мире не имеет такого значения для их психологического благополучия, как для лиц с более сохранным зрением. По мере усиления дефекта возрастает страх не справиться с несправедливой ситуацией, а также чувство вины за собственные несправедливые поступки и незаслуженные блага, которые дают окружающие. Вероятно, чувствительность к справедливости повышена в связи с более острым переживанием конфликта «зависимости – автономии» от зрячих близких, неудовлетворенного желания спонтанного проявления себя в мире, потребности наладить обмен ресурсами между миром и собой.

## Заключение

Проведенное нами исследование позволило увидеть особенности веры в справедливый мир и чувствительности к справедливости у респондентов с глубокими нарушениями зрения и зрячих респондентов. Вера в справедливый мир ресурсна для обеих групп респондентов, при этом у незрячих и слабовидящих она наполняется более выраженным позитивным психологическим смыслом, вероятно, облегчая им понимание мира, помогая открывать смысл всего происходящего и обретать надежду на позитивный исход жизни. Незрячие и слабовидящие люди склонны острее реагировать на наблюдаемую несправедливость и испытывать чувство вины в случае собственного несправедливого поведения. Они в большей степени нуждаются в справедливости, возможно, в связи с потребностью наладить равноценный обмен ресурсами между миром и собой.

По мере усиления зрительного дефекта чувствительность к справедливости возрастает.

В качестве перспектив нашего исследования следует отметить его проведение на более широкой, не смещенной выборке с включением инвалидов по зрению, не достигших психологической реабилитации. Весьма перспективным нам представляется также изучение стратегий восстановления справедливости и их связи с психологическим благополучием у слепых и слабовидящих людей.

## Литература

1. *Астанина Н.Б.* Особенности феномена доверия у несовершеннолетних правонарушителей мужского пола: автореф. дис. ... канд. псих. наук. М., 2011.
2. *Литвак А.Г.* Психология слепых и слабовидящих. СПб., 1998.
3. *Нартова-Бочавер С.К., Астанина Н.Б.* Позиция жертвы: феноменология и следствия // Психология стресса и совладающего поведения: материалы III международной научно)практической конференции. Т. 1. Кострома, 2013.
4. *Нартова-Бочавер С.К., Астанина Н.Б.* Чувствительность к справедливости как свойство субъекта: личностный ресурс или бремя // Человек, субъект, личность в современной психологии. Материалы международной конференции, посвященной 80-летию А.В. Брушлинского. Т. 3. М., 2013.
5. *Нартова-Бочавер С.К., Подлипняк М.Б., Хохлова А.Ю.* Вера в справедливый мир и психологическое благополучие у глухих и слышащих подростков и взрослых // Клиническая и специальная психология. М., 2013. № 3.
6. *Нартова-Бочавер С.К., Астанина Н.Б.* Психологические проблемы справедливости в зарубежной персонологии: теории и эмпирические исследования // Психологический журнал. 2014. № 1.
7. *Нартова-Бочавер С.К., Астанина Н.Б.* «Униженность и оскорбленность» как черта личности: феноменологический анализ позиции жертвы // Социальная психология и общество. 2014. № 2.
8. *Lerner M.J.* The belief in a just world: A fundamental delusion. New York, 1980.
9. *Lipkus I.M., Dalbert, C., Siegler I.C.* The importance of distinguishing the belief in a just world for self versus others // Personality and Social Psychology Bulletin. 1996. V. 22.
10. *Nartova-Bochaver S., Astanina N.* Belief in just world as a personal resource in law-abiding and criminal Russian adolescents // The International Society for the Study of Individual differences 2011, London, 25-28 July. S18. 2.<http://www.issid2011.com/program/symposia.pdf>.
11. *Nartova-Bochaver S., Astanina N.* Individual Differences in Russian Adults' Justice Sensitivity // 16th European Conference on Personality Psychology, July 10—14 2012, Trieste Italy. Book of abstracts. IS2-5.

12. Schmitt M., Baumert A., Gollwitzer M., Maes J. The Justice Sensitivity Inventory: Factorial validity, location in the personality facet space, demographic pattern, and normative data // Social Justice Research. 2010. T. 23.
13. Wu M.S., Yan X., Zhou CH., Chen Y., Li J., Zhu Z., Shen X., Han B. General Belief in a Just World and Resilience: Evidence from a Collectivistic Culture // 2011. V. 25 (6).
14. Wu M.S., Schmitt, M., Nartova-Bochaver S., Astanina N., Khachatryan N., Zhou C., Han B. Does It Bother Me to Profit from Others? Cross-Cultural surveys on Beneficiary Oversensitivity and Individualism. Cross-Cultural Surveys on Beneficiary Oversensitivity and Individualism // Social Justice Research (SORE). 2014.

# Belief in a just world and justice sensitivity in adults with severe visual impairments

*N. B. Astanina*, PhD in Psychology, associate professor at the Department of Psychology, Voronezh branch of the Moscow Humanitarian-Economic Institute, Voronezh, Russia, [astanina.nadya@yandex.ru](mailto:astanina.nadya@yandex.ru)

*S. A. Golubeva*, graduate student, Voronezh branch of the Moscow Humanitarian-Economic Institute, Voronezh, Russia, [madamgolubeva@yandex.ru](mailto:madamgolubeva@yandex.ru)

---

The article is devoted to the study of belief in a just world, justice sensitivity and their relation to psychological well-being among adults with severe visual impairments (blind and visually impaired) and sighted adults. The results allow to conclude that the belief in a just world is a resource for both groups of respondents, while its connection with the psychological well-being is more pronounced among people with impaired vision. They are also more sensitive to justice in comparison with sighted respondents. The study found differences between persons with sight disabilities of the first and second groups: the first of them are more sensitive to justice.

**Keywords:** blind and visually impaired people, belief in a just world, justice sensitivity, mental well-being.

---

## Literature

1. *Astanina N.B.* Osobennosti fenomena doveriya u nesovershennoletnih pravonarushitelei mujskogo pola: avtoref. dis. ... kand. psih. nauk. M., 2011.
2. *Litvak A.G.* Psihologiya slepyh i slabovidyaschih. SPb., 1998.
3. *Nartova-Bochaver S.K., Astanina N.B.* Poziciya jertvy: fenomenologiya i sledstviya // Psihologiya stressa i sovladayuschego povedeniya: materialy III mejdunarodnoi nauchno)prakticheskoi konferencii. T. 1. Kostroma, 2013.
4. *Nartova-Bochaver S.K., Astanina N.B.* Chuvstvitel'nost' k spravedlivosti kak svoistvo sub'ekta: lichnostnyi resurs ili bremya // Chelovek, sub'ekt, lichnost' v sovremennoi psihologii. Materialy mejdunarodnoi konferencii, posvyaschennoi 80-letiyu A.V. Brushlinskogo. T. 3. M., 2013.
5. *Nartova-Bochaver S.K., Podlipnyak M.B., Hohlova A.Yu.* Vera v spravedlivyi mir i psihologicheskoe blagopoluchie u gluhih i slyshaschih podrostkov i vzroslyh // Klinicheskaya i special'naya psihologiya. M., 2013. № 3.

6. *Nartova-Bochaver S.K., Astanina N.B.* Psihologicheskie problemy spravedlivosti v zarubejnoj personologii: teorii i empiricheskie issledovaniya // Psihologicheskii jurnal. 2014. № 1.
7. *Nartova-Bochaver S.K., Astanina N.B.* «Unijennost' i oskorblennost'» kak cherta lichnosti: fenomenologicheskii analiz pozicii jertvy // Social'naya psihologiya i obschestvo. 2014. № 2.
8. Lerner M.J. The belief in a just world: A fundamental delusion. New York, 1980.
9. *Lipkus I.M., Dalbert, C., Siegler I.C.* The importance of distinguishing the belief in a just world for self versus others // Personality and Social Psychology Bulletin. 1996. V. 22.
10. *Nartova-Bochaver S., Astanina N.* Belief in just world as a personal resource in law-abiding and criminal Russian adolescents // The International Society for the Study of Individual differences 2011, London, 25-28 July. S18. 2.<http://www.issid2011.com/program/symposia.pdf>.
11. *Nartova-Bochaver S., Astanina N.* Individual Differences in Russian Adults' Justice Sensitivity // 16th European Conference on Personality Psychology, July 10—14 2012, Trieste Italy. Book of abstracts. IS2-5.
12. *Schmitt M., Baumert A., Gollwitzer M., Maes J.* The Justice Sensitivity Inventory: Factorial validity, location in the personality facet space, demographic pattern, and normative data // Social Justice Research. 2010. T. 23.
13. *Wu M.S., Yan X., Zhou CH., Chen Y., Li J., Zhu Z., Shen X., Han B.* General Belief in a Just World and Resilience: Evidence from a Collectivistic Culture // 2011. V. 25 (6).
14. *Wu M.S., Schmitt, M., Nartova-Bochaver S., Astanina N., Khachatryan N., Zhou C., Han B.* Does It Bother Me to Profit from Others? Cross-Cultural surveys on Beneficiary Oversensitivity and Individualism. Cross-Cultural Surveys on Beneficiary Oversensitivity and Individualism // Social Justice Research (SORE). 2014.