



МОСКОВСКИЙ
ГОСУДАРСТВЕННЫЙ
ПСИХОЛОГО-
ПЕДАГОГИЧЕСКИЙ
УНИВЕРСИТЕТ



ФЕДЕРАЛЬНЫЙ ЦЕНТР
ИНКЛЮЗИВНОГО
ОБРАЗОВАНИЯ

ОСОБЫЕ ОБРАЗОВАТЕЛЬНЫЕ ПОТРЕБНОСТИ ОБУЧАЮЩИХСЯ: ЕСТЬ ЛИ РАЗНООБРАЗИЕ?

**Быстрова Юлия Александровна д.психол. н.,
научный сотрудник ФЦ ИО МГППУ**
**Самсонова Елена Валентиновна, к.психол. н.,
научный сотрудник ФЦ ИО МГППУ**



ФЦ ИО создан по приказу Минпросвещения России от 17 января 2023 г. № 27 в целях экспертно-консультационного и научно-методического сопровождения развития системы инклюзивного общего и дополнительного образования в субъектах Российской Федерации.

Директор ФЦ ИО – Алёхина Светлана Владимировна, к.психол.н., почетный работник общего образования

МОДЕЛЬ ИНКЛЮЗИВНОЙ ОБРАЗОВАТЕЛЬНОЙ ОРГАНИЗАЦИИ

<https://www.inclusive-edu.ru/wp-content/uploads/2025/12/Utverzhdannaya-model.pdf>

Горячая линия

по вопросам организации инклюзивного образования

8 800 600 40 44

звонок бесплатный

frc.inedu@yandex.ru



Статьи

- Алехина С.В., Быстрова Ю.А., Самсонова Е.В., Шеманов А.Ю. **Особенности личностного развития обучающихся в инклюзивной образовательной среде.** Культурно-историческая психология ([2025. Том 21. № 4](#) С. 70–80)
- Быстрова Ю.А., Самсонова Е.В., Шеманов А.Ю., Алексеева М.Н. **Связь уровня принятия школьниками друг друга в инклюзивных классах и их самооценки.** Психологическая наука и образование ([2025. Том 30. № 6](#) С. 54–72)
- Самсонова Е.В., Шеманов А.Ю., Алехина С.В., Быстрова Ю.А. **Разнообразие особых образовательных потребностей обучающихся в инклюзивной образовательной среде школ.** Клиническая и специальная психология ([2025. Том 14. № 2](#) С. 21–38)

Аналитическое обоснование темы

Стратегия развития образования до 2036 года : увеличение количества детей, нуждающихся в психологической помощи

Численность детского населения — 29 945 469 чел.

Численность обучающихся в образовательных организациях субъектов Российской Федерации:

- обучающиеся с ОВЗ в дошкольных образовательных организациях — 502 076 чел.
- обучающиеся с ОВЗ в общеобразовательных организациях — 917 416 чел.
- обучающиеся, имеющие иностранное гражданство, и лица без гражданства — 236,5 тыс. чел. (в 2023 году — 238,0 тыс. чел., в 2022 году — 172,7 тыс. чел., что указывает на динамику роста);
- дети-сироты и дети, оставшиеся без попечения родителей, устроенные в семьи — 43,8 тыс. чел. (в 2022 году — 47,2 тыс. чел., в 2021 году — 49,2 тыс. чел.);
- обучающиеся, призеры олимпиад и конкурсов — 132,0 тыс. чел. (в 2022 году — 125,3 тыс. чел., в 2021 году — 107,3 тыс. чел.).

По данным мониторинга 2023 года среди учеников с ОВЗ в массовой школе наиболее представлены обучающиеся с ЗПР (60,23% от всех обучающихся с ОВЗ), с нарушениями интеллекта (21,23%), с ТНР (10,58%), в меньшей степени – ученики с РАС (4,15%), НОДА (3,41%) и др.

62% обучающихся с ОВЗ обучается в условиях массовых школ (Минпросвещения, 2024 год)

обучающиеся с ОВЗ в общеобразовательных организациях – 917 416 чел (5,43% от общей численности школьников)

большая часть из них (59,8%) получает образование в инклюзивном классе

Особые образовательные потребности : понятие

- Термин «дети с особыми потребностями» впервые получил определенное значение в «Саламанкской декларации о принципах, политике и практической деятельности в сфере образования лиц с особыми потребностями» (Саламанка, Испания, 7-10 июня 1994 г.)
- В США и ряде западных стран вводится англоязычное определение «дети с особыми нуждами» («Children with Special Needs») - это дети, которые нуждаются в дополнительной поддержке из-за различных условий, которые влияют на их физические, когнитивные, эмоциональные или учебные способности.
- ЮНЕСКО определяет особые образовательные потребности в рамках инклюзивного образования как необходимость в дополнительной педагогической поддержке, которая позволяет отдельно взятому ученику, либо даже классу преодолеть затруднения, ограничения в учебной деятельности

В Российской Федерации:

- В рамках коррекционно-развивающего подхода - ООП выделяются для нозологических групп обучающихся с ограниченными возможностями здоровья и учитываются при создании для них специальных образовательных условий.
- В рамках социально-психологического подхода – ООП рассматриваются авторами как индивидуальные трудности, возникающие у человека в процессе обучения вследствие психофизических, социальных и культурных особенностей

Обучающиеся с особыми образовательными потребностями: современные классификации

На сегодняшний день в нормативных документах системы образования, перечисляющих категории обучающихся, нуждающихся в поддержке и помощи, нет четкого определения целевых групп, нуждающихся в психологической помощи.

КОНЦЕПЦИЯ РАЗВИТИЯ СИСТЕМЫ ПСИХОЛОГО-ПЕДАГОГИЧЕСКОЙ ПОМОЩИ ДО 2030 ГОДА:

- дети раннего возраста, имеющие отклонения в развитии и риск их возникновения;
- обучающиеся с ОВЗ и инвалидностью;
- обучающиеся, нуждающиеся в длительном лечении;
- дети-сироты и дети, оставшиеся без попечения родителей, а также лица из их числа;
- обучающиеся, являющиеся иностранными гражданами;
- обучающиеся, проявившие выдающиеся способности;
- обучающиеся, испытывающие трудности в освоении основных общеобразовательных программ, развитии и социальной адаптации, в том числе с нормативными кризисами взросления;
- дети ветеранов боевых действий;
- дети участников (ветеранов) специальной военной операции;
- дети, находящиеся в трудной жизненной ситуации

БАЗОВАЯ МОДЕЛЬ ИНКЛЮЗИВНОЙ ОБРАЗОВАТЕЛЬНОЙ ОРГАНИЗАЦИИ

- обучающиеся с ограниченными возможностями здоровья, с инвалидностью, нуждающиеся в создании специальных образовательных условий;
- обучающиеся с отклоняющимся (девиантным) поведением;
- обучающиеся, находящиеся под надзором в организациях для детей-сирот, нуждающиеся в специальном психолого-педагогическом подходе к организации их обучения;
- обучающиеся, испытывающие временные или стойкие трудности в освоении содержания образования, не имеющих установленной инвалидности и не относящихся к категории обучающихся с ограниченными возможностями здоровья (обучающиеся с неродным русским языком, нуждающиеся в специальном психолого-педагогическом подходе к организации их обучения; обучающиеся, принадлежащие к этническим меньшинствам, коренным и малочисленным народам; обучающихся, воспитывающихся в замещающих семьях, нуждающихся в специальном психолого-педагогическом подходе к организации их обучения; обучающиеся, оказавшиеся в сложной жизненной ситуации, нуждающиеся в специальном психолого-педагогическом подходе к организации их обучения);
- одаренные обучающиеся.

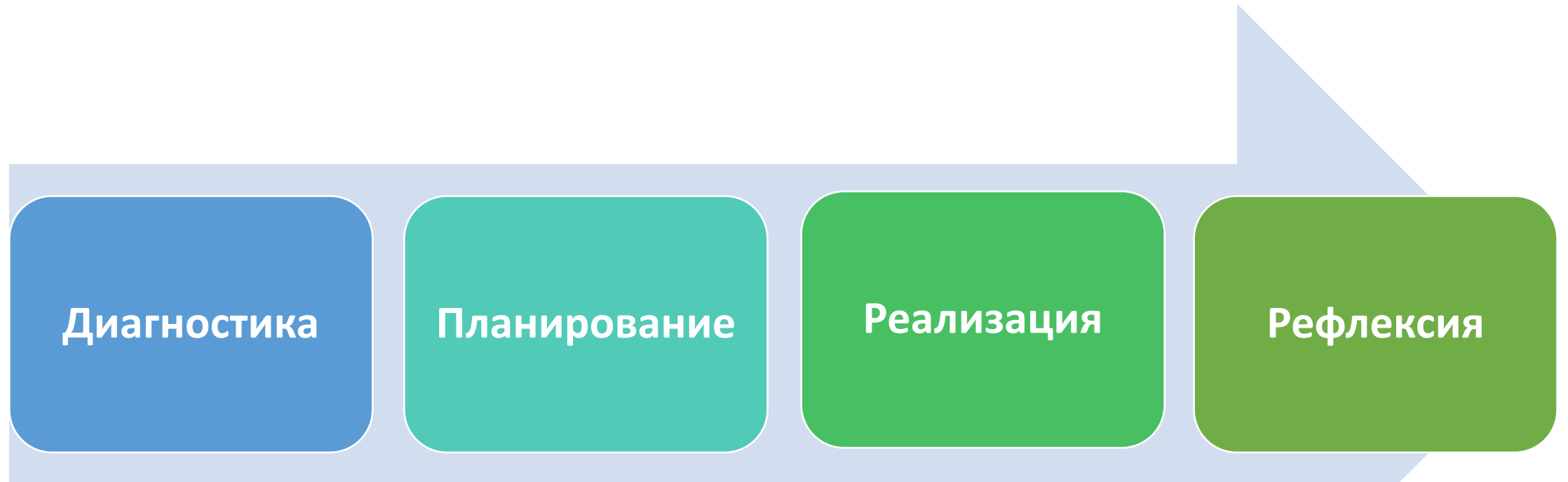
Психолого-педагогический анализ особых образовательных потребностей и учет при проектировании ИОМ

Психологическая помощь должна основываться не только на знаниях о типологических (нозологических) особенностях той или иной целевой группы детей, но и на детальном психолого-педагогическом (клиническом) анализе **трудностей** обучающегося с ООП. Возможно, это нужно проводить системно в форме скринингов при переходе на новый уровень образования.

На основе анализа зоны ближайшего развития и социальной ситуации развития выявление того, решение каких проблем и задач находится в пределах возможностей самого обучающегося, а какие задачи требует помощи психолога.

Это подразумевает изучение личной истории ученика, его социальных взаимодействий, психофизического и психоэмоционального состояния, что требует от психолога высокой квалификации, а возможно и междисциплинарных знаний .

Психолого-педагогический анализ особых образовательных потребностей и учет при проектировании ИОМ



диагностический маршрут - диагностика в рамках индивидуального образовательного маршрута выполняет не только диагностическую, но и развивающую, коррекционную функции, выступает средством личностного развития обучающихся

Создание психологически безопасной инклюзивной образовательной среды

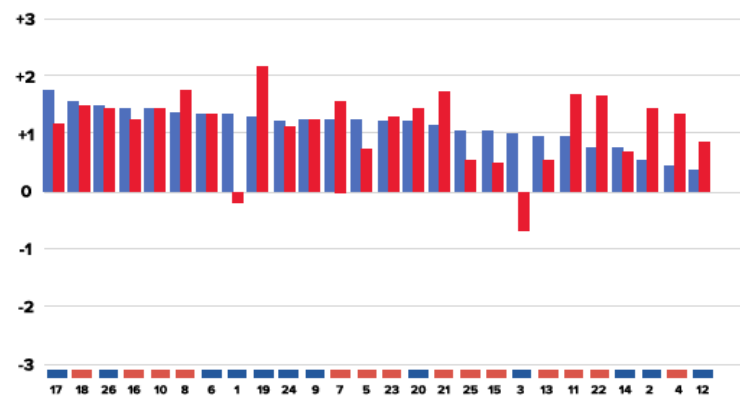
Важно создать условия безопасности, чтобы поддержать готовность обратиться за помощью за счет

- представления о конфиденциальности в отношении проблем, отсутствия равнодушия и сегрегации, связанной с проблемами.
- использования языка профессионального общения, обеспечивающего уважение человеческого достоинства, индивидуальности и личностного потенциала на основе инклюзивности, недискриминации и уважения к разнообразию;
- использования вербальных и невербальных средств коммуникации с учетом разнообразия коммуникативных потребностей.
- формирования компетентности участников образовательных отношений, включая сверстников, в понимании отличий обучающихся с особыми образовательными потребностями, формирования готовности и способности оказать помощь,
- проведения просветительских мероприятий о том, как помочь, оказать поддержку.

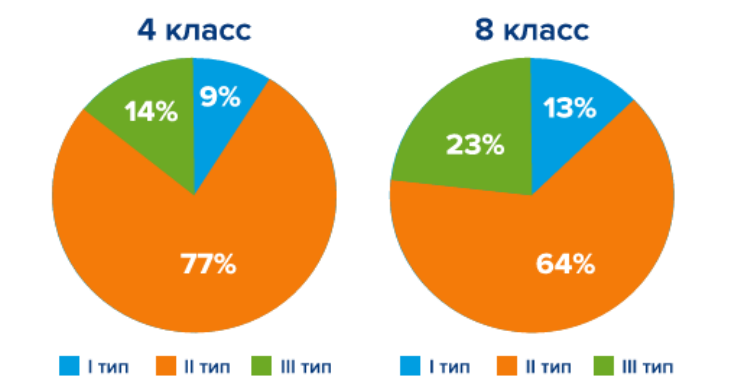
Основные выводы:

3. В классах, с высоким уровнем принятия (4 класс - 9%, 8 класс - 13%), отмечается более высокий уровень самооценки и уровень притязаний у детей. В классах с низким уровнем принятия (4 класс - 14%, 8 класс - 23%) системно прослеживается низкий уровень притязаний у 76 % до 100% детей. К подростковому возрасту заметно снижается уровень притязаний в классах с низким уровнем принятия.

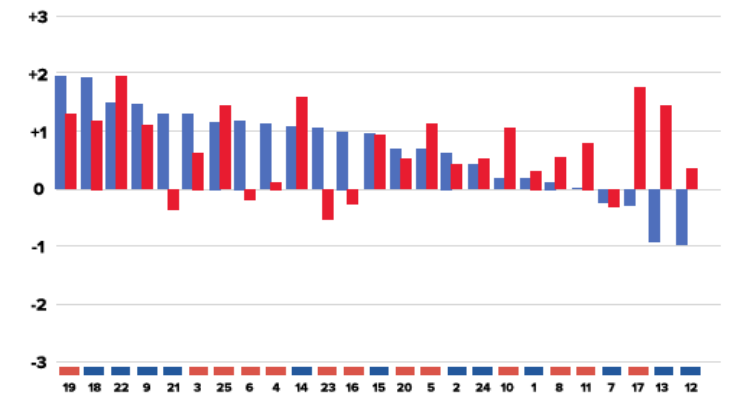
I тип – высокий уровень принятия



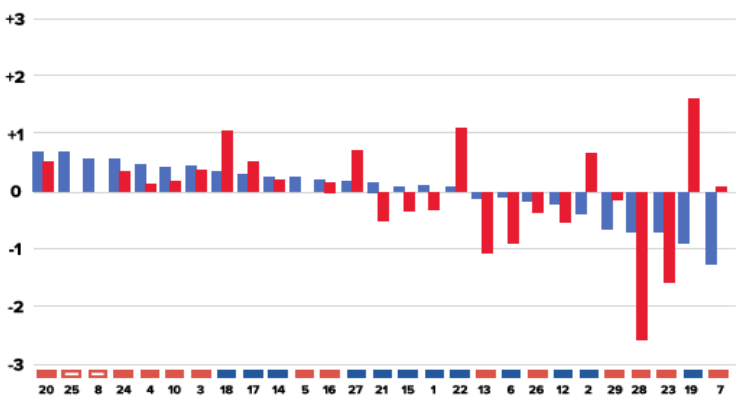
Самооценка, %		Уровень притязаний, %	
Высокий	23	Высокий	19
Средний	50	Средний	65
Низкий	27	Низкий	15



II тип – уровень принятия определяется лидером



III тип – крайне низкий уровень принятия



Самооценка, %		Уровень притязаний, %	
Высокий	0	Высокий	0
Средний	48	Средний	0
Низкий	52	Низкий	100

МОДЕЛЬ СИСТЕМЫ ПСИХОЛОГИЧЕСКОЙ ПОМОЩИ ОБУЧАЮЩИМСЯ С ООП В ИОО



3 уровень (КОМПЛЕКСНАЯ ПОМОЩЬ)

Рекомендации ПМПК, КДН и ЗП

Реализация коррекционно-развивающей программы в составе АООП, ИУП, ИОМ



2 уровень (ДИФФЕРЕНЦИРОВАННАЯ ПОМОЩЬ)

Рекомендации ППк целевым группам обучающихся

Профилактические, развивающие и коррекционные индивидуально-ориентированные и групповые программы адресной помощи



1 уровень (БАЗОВАЯ ПОМОЩЬ)

Предоставляется всем детям (ст.42 ФЗ 273)

Поддержка субъектности в решении проблем

Непрерывность и преемственность ПП

- Динамический характер психологического анализа
- Возрастноориентированность
- Связь со значимым взрослым
- Анализ ЗБР
- Проектирование ПП на основе анализа рисков (профилактический характер)
- Развитие субъектности на каждом уровне обучения.
- На основе принципа субъектности мы делаем вывод о правомерном рассмотрении **особых потребностей как осознанных запросов на преодоление трудностей, препятствующих включению обучающихся в образовательный процесс и социальную жизнь.**

Интеграция психолого-педагогического анализа в систему управления инклюзивной образовательной организацией

- разработка локальных актов, регламентов, обеспечивающих эффективное функционирование системы психологической помощи;
- проведение мониторинга особых образовательных потребностей обучающихся и качества оказания им психологической помощи,
- экспертиза образовательной среды
- анализ удовлетворенности ПП со стороны родителей
- включение результатов мониторинга в систему управления качеством образования
- разработка планов и показателей для целей и мониторинга с учетом особых образовательных потребностей обучающихся

ПИШИТЕ НАМ: FRC.INEDU@YANDEX.RU



WWW.INCLUSIVE-EDU.RU