

С.А. Котова

НОВЫЕ ТЕХНОЛОГИИ В ПРОФКОНСУЛЬТИРОВАНИИ СТАРШЕКЛАССНИКОВ



Проблема самоопределения наиболее актуальна в юношеском возрасте. Именно в этот период попытка понять свое место в жизни выступает как главный психологический мотив, а готовность к переходу во взрослую жизнь определяется сформированностью жизненных целей и планов, субъектной позицией в их достижении. В качестве центрального звена в самоопределении личности выделяется осознанное стремление занять определенную позицию в жизни. Важное место в общей структуре самоопределения личности занимает профессиональное самоопределение, которое является проявлением психического развития и заключается в активном поиске возможностей развития, формирования себя как полноценного участника сообщества «делателей» чего-то полезного, сообщества профессионалов.

Профессиональное самоопределение, предполагающее определение человеком своего места в мире профессий и поиск личностного смысла в выполняемой деятельности, задает не только вектор его профессионального развития. Оно, по сути, определяет биографию человека, придает жизни общественный и личностный смысл, позволяет реализовать себя в социуме и состояться в качестве субъекта этого социума. От успешности профессионального самоопределения напрямую зависит как эффективность жизни человека в будущем, так и появление риска утраты смысла жизни, нарушений, связанных с распадом личностных структур. Очень важно развивать методы и приемы профессионального консультирования молодежи.

В современной мировой психодиагностике накоплен широкий арсенал методов для изучения профессиональной пригодности молодежи, готовности к той или иной деятельности. Но методики, позволяющих вскрыть динамику становления профессиональной идентичности личности на ранних этапах онтогенеза, в детском возрасте и определить степень влияния различных факторов и условий на этот процесс, на сегодняшний день явно недостаточно. Например, нет возможности выявить роль опыта предшествующих поколений на профессиональный выбор.

Для восполнения этого пробела в диагностическом инструментарии мы разработали оригинальные диагностические методики, которые могут эффективно использовать в практике индивидуального консультирования как школьные психологи, так и психологи ППМС-центра. Методики структурированы в целостный комплекс, позволяющий диагностировать формирующееся

Котова Светлана Аркадьевна — кандидат психологических наук, доцент РГПУ им. А.И. Герцена (Санкт-Петербург).



у старшеклассника поле профессионального самоопределения. В комплекс вошли следующие составляющие:

1. Опросник «Лесенка профессиональных планов»;
2. Анкета «Мои профессиональные ориентиры»;
3. Методика «Социогенотипология»;
4. Методика неоконченных предложений;
5. Методика «Дифференциально-диагностический опросник» (ДДО) Е.А. Климова;
6. Методика ретроспекции значимых событий.

Цель комплекса — изучение ранних предпосылок профессионального самоопределения и их устойчивости в онтогенезе.

Опросник «Лесенка профессиональных планов» является вводным и создает настрой для выполнения методик всего диагностического комплекса. Поэтому в него включены пункты, отражающие достаточно традиционно задаваемые в профконсультации вопросы. Письменное заполнение бланка с профилем лестницы ярче объективирует для консультируемого и консультанта общую динамику профессионального самоопределения человека на разных этапах онтогенеза (рис. 1). *Инструкция:* «Заполни лесенку». Никаких дополнительных комментариев от испытуемого этот опросник не требует.

Последующие методики выполняют углубляющую и уточняющую функции.

Анкета «Мои профессиональные ориентиры» позволяет расширить представление о профессиональных ориентирах и механизмах становления профессиональной идентичности консультируемого. Для ориентировки в профессионально-смысловом поле опрашиваемого введены три положительных и три отрицательных выбора (по аналогии с социометрией). Эти выборы мы соотносим с профессиональным полем, выявляемым в других методиках, в том числе и методикой ДДО.

Важная часть опросника — выявление доминирующей причины выбора и характера ее осознания

опрашиваемым (пункты 3 и 4). Пункт 4 является уточняющим и конкретизирует возможные традиционно встречающиеся мотивы выбора и характер их сочетания. Пункты 5, 6, 7, 8, 9 и 10 направлены на выявление успешности и привлекательности для опрашиваемого тех или иных областей знания, наличия или отсутствия определенных специальных способностей. Они достаточно традиционны для профориентационной работы, проводимой со школьниками. Сравнительно новым является введение в анкету пунктов 10 и 11, выявляющих имеющийся у опрашиваемого опыт совладания со стрессом и позволяющих более объективно оценить состояние здоровья опрашиваемого. В содержании пункта 11 мы использовали шкалу стресса. Известно, что стрессы, пережитые в период детства, откладывают значимый отпечаток на всю последующую биографию и повышают предрасположенность к определенным заболеваниям. Пункт 12 показывает степень устойчивости выбора и наличие ближайших профессиональных планов. Пункты 13, 14, 15 направлены на изучение ориентации человека в выборе конкретной профессии (в данном случае педагога), но могут быть отнесены к изучению любой другой профессии.

Анкета «Мои профессиональные ориентиры»

1. Я выбрал(а) профессию _____
Я мог(ла) бы выбрать профессию _____
И еще _____
2. Я никогда бы не выбрал(а) профессию _____
И еще _____
И еще _____
3. Выберите соответствующий Вашей ситуации ответ и выделите его кружком.
А) Мой выбор я сделал по совету родителей, родных, знакомых, учителей (нужное подчеркнуть).
Чем они руководствовались, давая совет?

Б) Мой выбор я сделал под давлением родителей, родных, знакомых, учителей (нужное подчеркнуть).

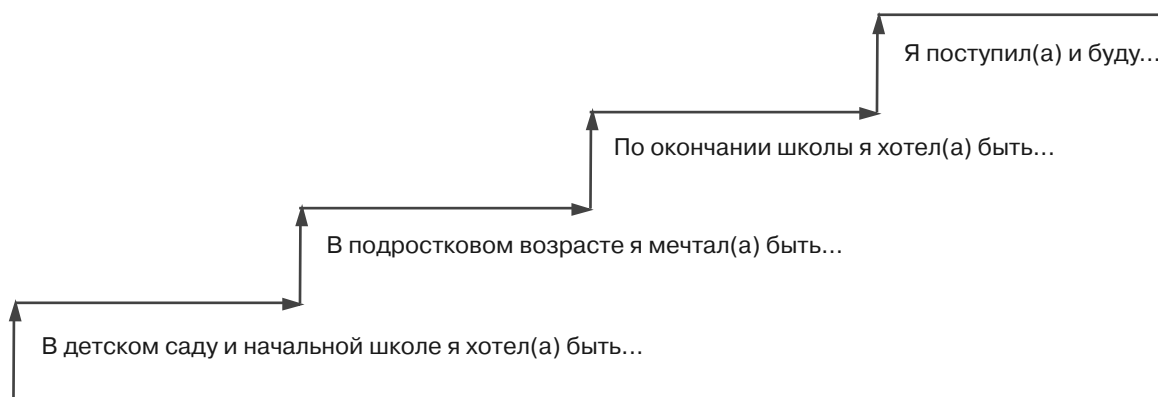


Рис. 1. Опросник «Лесенка профессиональных планов»

- Чем они руководствовались, выдвигая требование? _____
- С) Мой выбор я сделал самостоятельно и сознательно.
4. Чем Вы руководствовались, делая выбор?
- а) социальной миссией профессии в обществе;
 - б) престижностью, популярностью профессии;
 - в) семейными традициями;
 - г) настоятельными требованиями родных;
 - д) материальными соображениями;
 - е) местонахождением образовательного учреждения (вуза, лицея и др.);
 - ж) опытом деятельности в этой сфере;
 - з) желанием развить или исправить черты характера;
 - и) другое.
5. Какие из перечисленных учебных предметов вам давались труднее всего?
- а) математика;
 - б) физика;
 - в) биология, химия;
 - г) история, обществознание;
 - д) география;
 - е) русский язык, литература;
 - ж) иностранный язык.
6. Какие из перечисленных учебных предметов Вам давались в школе лучше всего?
- а) математика;
 - б) физика;
 - в) биология, химия;
 - г) история, обществознание;
 - д) география;
 - е) русский язык, литература;
 - ж) иностранный язык.
7. Какие из перечисленных способностей, по Вашему мнению, у Вас имеются?
- а) музыкальные;
 - б) художественные;
 - в) артистические;
 - г) спортивные;
 - д) к конструированию;
 - е) организаторские;
 - ж) технические;
 - з) к научно-исследовательской работе;
 - и) другие.
8. Какие из перечисленных ниже способностей, по Вашему мнению, у Вас выражены недостаточно?
- а) музыкальные;
 - б) художественные;
 - в) артистические;
 - г) спортивные;
 - д) к конструированию;
 - е) организаторские;
 - ж) технические;
 - з) к научно-исследовательской работе;
 - и) другие.
9. Ваша активность в общественной жизни школы?
- а) достаточно высокая;
 - б) средняя;
 - в) ниже среднего.
10. Как Вы оцениваете свое здоровье?
- а) выше среднего;
 - б) на уровне среднего;
 - в) ниже среднего.
11. Отметьте биографические события, оказавшие на Вас наиболее ярко выраженное отрицательное воздействие (обведите кружком):
- а) смерть родных, близких;
 - б) конфликты в школе со сверстниками;
 - в) развод родителей;
 - г) повторный брак родителей;
 - д) недостаток поддержки и понимания со стороны родителей;
 - е) серьезная болезнь, своя или родителей;
 - ж) серьезная болезнь друга;
 - з) смерть друга;
 - и) ссора, разрыв с близкой подругой, другом;
 - к) разочарование влюбленности;
 - л) конфликт с педагогом (ми);
 - м) поведение администрации школы;
 - н) курение, алкоголь, наркотики;
 - о) первый сексуальный опыт;
 - п) отсутствие первого сексуального опыта;
 - р) судимость друзей или близких;
 - с) таких событий не было.
12. Пытались (будете пытаться) ли Вы поступать в другие учебные заведения?
Укажите куда и на какую специальность.
- _____
13. Как давно у Вас возникла мысль стать педагогом?
- а) с детства;
 - б) за 2—3 года до окончания школы;
 - в) к моменту окончания школы.
14. Какие стороны педагогической практики представили бы для Вас наибольшие трудности?
- а) высокая ответственность;
 - б) публичность;
 - в) глубокие предметные знания наряду с широким кругозором;
 - г) физические нагрузки;
 - д) сложность и множественность социальных контактов и ситуаций;
 - е) взаимодействие с учениками;
 - ж) взаимодействие с администрацией;
 - з) взаимодействие с родителями;
 - и) другое.



15. Какие стороны педагогической практики были бы для Вас наиболее привлекательными и доступными?

- а) высокая ответственность;
- б) публичность;
- в) глубокие предметные знания наряду с широким кругозором;
- г) физические нагрузки;
- д) сложность и множественность социальных контактов и ситуаций;
- е) взаимодействие с учениками;
- ж) взаимодействие с администрацией;
- з) взаимодействие с родителями;
- и) другое.

При разработке методик комплекса мы опирались, в частности, на положения Е.А. Климова о том, что семья является фактором, оказывающим очень сильное влияние на профессиональное самоопределение молодежи. Семья выступает базовым фактором социализации ребенка в любом обществе. Ее социализирующее влияние на ребенка осуществляется непосредственно и постоянно в многообразном диапазоне: от прямых высказываний (требований) до косвенных, скрытых, прямо не вербализуемых ожиданий (экспектаций). Для семьи проблема профессионального самоопределения ребенка является достаточно значимой не только в настоящем, но и в будущем, так как от характера выбора в настоящее время будет зависеть дальнейшее ее развитие как структуры. Взрослые могут занимать разнообразную позицию в отношении профессионального определения ребенка: от безразличия к этой проблеме, предоставления полной свободы выбора до жесткого навязывания. Степень осознания семьей значимости проблемы профессионального выбора, путей и форм ее решения также может быть различной. Несмотря на вариативность характеристик, понятно, что семья в решении этой проблемы опирается на свой ранее приобретенный опыт.

Задавшись вопросом, как объективировать семейный опыт профессионального выбора, мы обратились к биографическому направлению в психологии и медицине в изучении семьи. В медицине для изучения наследуемых признаков заболеваний (симптомов болезни) традиционно используется метод генограммы. Начиная с 70-х годов он активно входит и в современную практику биографического направления в зарубежной психологии — для сбора данных о физическом, клиническом и эмоциональном наследии человека, а также часто применяется в семейной терапии как проективная методика. Использование этого метода основывается на теории М. Боуэна о «межгенерационном (межпоколенном) процессе трансмиссии».

По аналогии с ним для изучения профессионального самоопределения членов семьи мы разработали методику «Социогенограмма профессионального выбора». Для объективации остановились на

трехпоколенной семейной структуре как наиболее осознаваемой и удерживаемой в памяти. В бланке для заполнения мы использовали традиционную символику обозначения мужских и женских членов семьи; нуклеарная базовая структура семейных связей обозначена прямой линией, расширенная — пунктирной. Данный вариант бланка предлагается для использования в режиме анонимного анкетирования (рис. 2). В условиях индивидуальной работы возможно введение дополнительных обозначений. Так, с целью индикации паттернов семейных отношений можно использовать следующие: очень тесные отношения выделяются жирной линией, конфликтные — ломаной, отдаленные — точечным пунктиром, отчуждение или разрыв обозначаются прерывными вертикальными чертами, по возможности, с указанием года разрыва. Эти обозначения накладываются на бланковые линии, желательнее другим цветом. Рекомендуется двухэтапное заполнение бланка. Первоначально испытуемый обводит реальную структуру своей семьи, возможно, добавляет недостающих членов в той же символике. На втором этапе он заполняет профессиональную атрибуцию членов семьи по следующим критериям:

- уровень образования: а) высшее (двойное высшее); б) среднее специальное; в) среднее; г) неполное среднее; д) не знаю;
- сфера деятельности родственников: а) промышленность; б) сельское хозяйство; в) транспорт, связь; г) строительство; д) просвещение, культура; е) здравоохранение; ж) торговля; з) сфера обслуживания; и) не знаю;
- характер деятельности родственников: а) руководящая; б) творческая; в) исполнительская; г) не знаю.

Реальная практика консультирования с использованием данной методики позволяет старшекласснику объективировать опыт профессионального самоопределения, накопленный семьей, сформировать представления о семейном ресурсе, глубже осознать смыслы профессиональной деятельности в контексте жизненных ценностей, обеспечивая в итоге более взвешенный выбор развития профессионального пути.

Социогенограмма

Инструкция: «Обведите на социогенграмме структуру своей семьи. Укажите на социогенграмме слева уровень образования родственников (высшее (двойное высшее), среднее специальное, среднее, неполное среднее) и характер их деятельности (руководящая, творческая, исполнительская, не знаю). Справа — сферу деятельности (промышленность, сельское хозяйство, транспорт, связь, строительство, просвещение, культура, здравоохранение, торговля, сфера обслуживания и т. п.) и, по возможности, основные профессии, которыми владели родственники».

Широко известная в практике профконсультирования методика ДДО Е.А.Климова в предлагаемом комплексе выступает как дополнительная для уточнения поля профессионального выбора в на-

стоящий момент жизни консультируемого. В сочетании с вышеописанной методикой «Социогенотрама профессионального выбора» результаты методики ДДО, объективирующей профессиональные склонности, показывают степень преемственности выбора профессионального поля деятельности и его устойчивости.

Методики дополнения, как еще один вид проективных диагностических техник, традиционно используются для изучения доминирующих установок. В данном комплексе мы использовали модифицированную методику неоконченных предложений с целью изучения доминирующих установок родителей в контексте становления профессиональной идентичности.

Тест неоконченных предложений

Моя мама всегда говорила мне _____
 Мой папа всегда говорил мне _____
 В детстве я часто слышал(а), что я — _____
 Мои близкие думают, что самое большое, чего я смогу достичь в моей жизни, это _____
 Я думаю, что они _____

В сочетании с описанными выше методиками можно провести сопоставительный анализ родительских установок и их реального профессионального статуса, а также идентичности с планами молодого поколения. Такой анализ даст возможность вскрыть наличие или отсутствие значимых противоречий и конфликтности в этом поле семейного взаимодействия.

Опора на традиции и культуру предшествующих поколений способствует ускоренному и глубокому процессу идентификации, так как строится на основе культуропреимлемого принятия отечественных традиций, а не на заимствовании шаблонов или стереотипов иноязычных культур, более отдаленных по своему содержательному наполнению.

Важнейшим направлением исследования профессионального самоопределения должно являться становление профессиональной идентичности в рамках персонального опыта. Здесь мы обратились к работам, позволяющим изучить жизненный путь человека в совокупности значимых для него событий. При разработке предлагаемой методики мы опирались на накопленный в отечественных работах

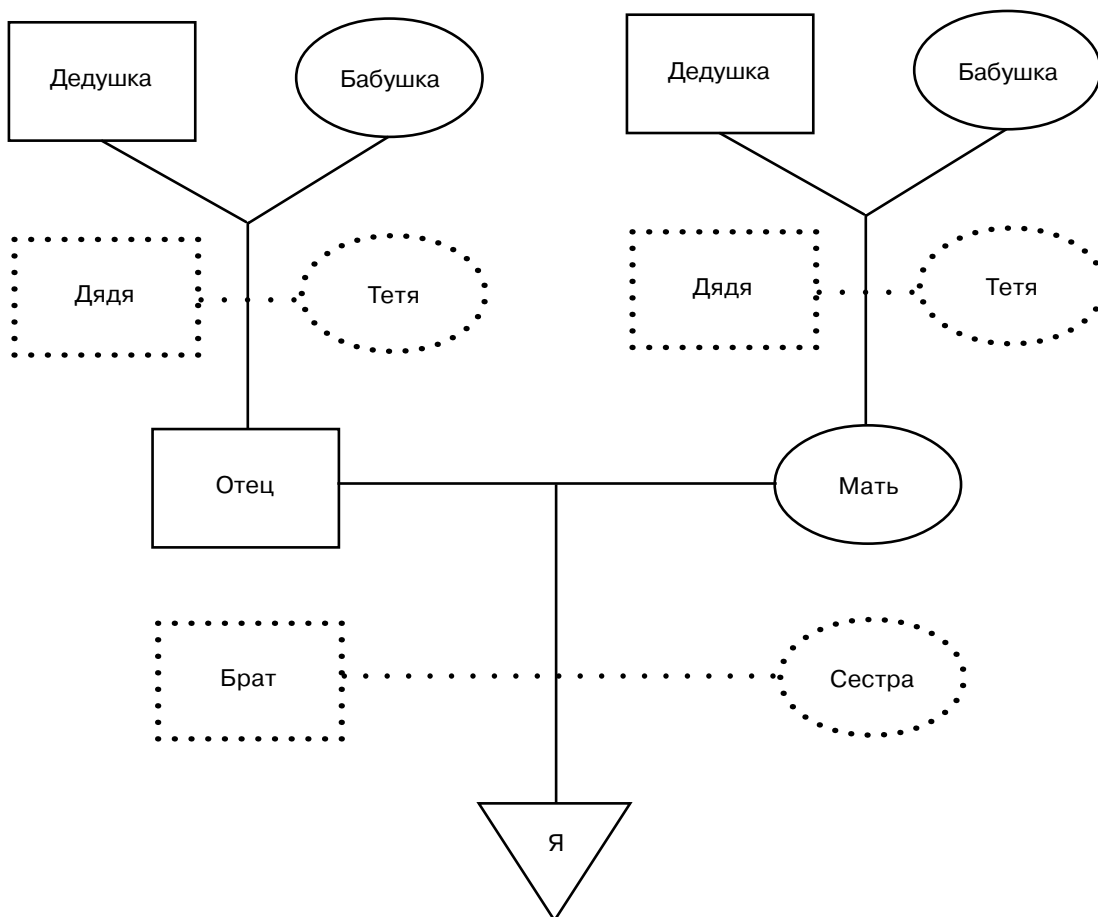


Рис. 2. Бланк методики «Социогенотрама профессионального выбора»



опыт использования методик событийно-биографического подхода: методика Е.И. Головахи и А.А. Кроника и методика Е.Ю. Коржовой «Психологическая автобиография». Метод основан на принципе ретроспекции, то есть воспоминании ранее произошедших событий.

Характеризуя методику «Психологическая автобиография» как экспрессивную проективную, ведущий отечественный специалист в области психодиагностики Л.Ф. Бурлачук отмечал, что на первый план выступает личностное значение ответов: как содержательных характеристик называемых событий (тип, вид, частота), так и их формальных особенностей (количество, «вес», степень значимости, время свершения).

Предложенная нами модификация метода ретроспекции жизненных событий человека направлена только на изучение событий, связанных с формированием профессиональной идентичности, которые имели место в жизненном опыте испытуемого. Цель методики — диагностика восприятия значимых для профессионального самоопределения жизненных событий.

Бланк методики ретроспекции значимых событий представлен на рис. 3.

Инструкция: «Выстройте на листе модель своего жизненного пути. Вдоль оси укажите не более 7 событий в соответствии с Вашим возрастом, повлиявших на Ваш профессиональный выбор. В зависимости от положительной или отрицательной модальности события размещайте его выше или ниже оси. К каждому событию сделайте подпись».

Рассмотрим технику проведения предлагаемой методики. Желательно проводить ее индивидуально, так как в этом случае консультируемый более открытен и более внимателен к заданию, чем в условиях групповой работы. Вначале учащемуся предлагается вспомнить и воспроизвести наиболее значимые события прошедшей жизни, оказавшие влияние на профессиональное самоопределение в настоящем. Количество событий ограничено — семь, как показала практика, это оптимальное количество. После краткого обозначения событий в нижней части бланка консультируемого просят дать качественную оценку каждому событию и расположить его на хроно-

логической шкале. Точка события размещается в поле выше или ниже шкалы в зависимости от модальности и силы переживания (события положительной модальности размещаются над шкалой, отрицательной — под шкалой; сила эмоционального переживания отражается через удаленность от временной оси). В заключение точка события соединяется под прямым углом с временной осью. Если событие имело временную длительность, то его проекция на листе отмечает начало и завершение временного периода (например, продолжительный вожатский педагогический опыт). Горизонтальная черта соединяет исходные точки между собой, образуя отрезок жизненного пути.

Обработка данных осуществляется через дифференцированный подсчет событий положительной и отрицательной модальности, выделение доминантных событий большего «удельного веса». При содержательном анализе выделенных жизненных событий важно проанализировать и их представленность в различные возрастные периоды. Это даст дополнительную информацию психологу о значимости события в биографии консультируемого. Дополнительно можно нанести другим цветом и наиболее значимые события личной жизни, а также перенесенный школьником стрессовый опыт, изучавшийся ранее с помощью опросника. Совмещение жизненных событий различной направленности позволяет получить ценную биографическую информацию в отражении, наиболее близком к реальному жизненному пути испытуемого, и повысить тем самым эффект консультирования.

Последовательное проведение методик комплекса дает возможность вскрыть динамику профессиональных и жизненных ориентиров личности, выраженность субъектной позиции в профессиональном выборе, готовность к овладению выбранной профессией. Или усилить готовность к сознательному профессиональному выбору. Побочный значимый эффект использования комплекса выражен как в осознании профессиональной идентичности консультируемого с тем или иным профессиональным полем, так и в его личностном росте. В силу своих характеристик данный комплекс может использоваться не только на этапе профильной школьной подготовки, но и на последующих ступенях образования.

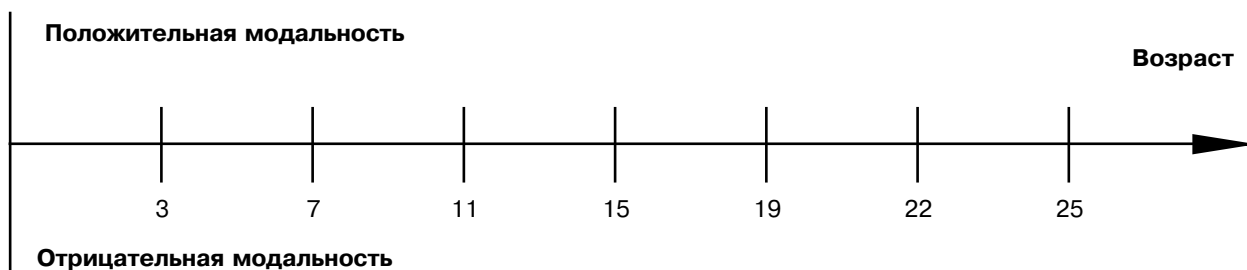


Рис. 3. Бланк методики ретроспекции значимых событий

Третья Международная научно-практическая конференция
«Психология телесности: теоретические и практические исследования»

24—28 января 2011 года

Организаторы: Общероссийская общественная организация «Федерация психологов образования России», Департамент образования города Москвы, Московский городской психолого-педагогический университет, Пензенский государственный педагогический университет им. В.Г. Белинского, Институт интегративной психологии профессионального развития, Институт практической психологии и психоанализа, Кафедра танцевально-двигательной психотерапии, Центр практической психологии образования.

Цель Конференции — объединить усилия специалистов, занимающихся психологией телесности в различных видах практики, поделиться опытом со специалистами различных школ, направлений и подходов, работающих с телом.

К участию в Конференции приглашаются все, кто интересуется возможностями человеческого тела в решении психологических проблем, развития личности и в достижении успешности — опытные профессионалы, начинающие специалисты, студенты и все желающие.

Основные направления работы: теоретические проблемы психологии телесности; образ тела как категория психологического исследования; психологические ресурсы телесной метафоры в работе с клиентом; телесность: здоровье и болезнь, социокультурные нормы и аномалии; телесность: возрастные особенности; психология телесности и психологическое исследование; применение методов работы с телом в образовании и за его пределами; новые методы, приемы и направления использования телесности в психотерапии; интегративный подход в телесно-ориентированной терапии, единство теории и практики; духовные традиции и психологическая практика; йога как особый метод в телесно-ориентированной психотерапии; использование технологии массажа в психокоррекционной работе.

Формы работы Конференции — доклады, мастер-классы, воркшопы, круглые столы.

Формы участия в Конференции: *очное участие* (личное участие с докладом, ведение мастерской, лаборатории, воркшопа и пр.; личное участие без доклада); *заочное участие* (публикация).

Заявки на участие в конференции принимаются до 1 декабря 2010 года по адресу olga@cppo.ru. Форма заявки — на сайтах: www.cppo.ru, www.rospsey.ru, www.integratio.ru

В рамках работы Конференции предусматривается издание **сборника статей**. Условия публикации — на сайте www.cppo.ru, www.rospsey.ru, www.integratio.ru Статьи просим высылать до 20 декабря 2010 г. по адресу psytel@gmail.com.

Конференция пройдет в пансионате Ивanteevka (Московская область).

Тел.: 8 (926) 409-23-68 (Юлия Сергеевна Светохина)

E-mail: olga@cppo.ru

Сайты: www.cppo.ru, www.rospsey.ru, www.integratio.ru, www.atdt.ru

ЛИТЕРАТУРА:

1. Абульханова-Славская К.А. Стратегия жизни. — М., 1991.
2. Каслоу Ф. Генограмма как проективная техника в диагностике и психотерапии. — М., 2006.
3. Климов Е.А. Психология профессионального самоопределения. — М., 2005.
4. Котова С.А. Методы изучения онтогенеза профессиональной идентичности // Известия Российского государственного педагогического университета им. А.И. Герцена. — 2008, №11(68). — С. 7—18.
5. Левис Ш., Левис Ш. Ребенок и стресс. — СПб, 1997. — С. 72—73.
6. Мудрик А.В. Социализация человека. — М., 2004.
7. Практическая психодиагностика: методики и тесты / Под ред. Д.Я. Райгородского. — Самара, 2004. — С. 569—572.
8. Пряжников Н.С. Профессиональное и личностное самоопределение. — М. — Воронеж, 1996.
9. Эриксон Э. Идентичность: юность и кризис. — М., 1996.
10. Bowen M. Family Therapy in Clinical practice. — New York, 1978.