

## ПРОФЕССИОНАЛЬНАЯ ПОДГОТОВКА СПЕЦИАЛИСТОВ К РАБОТЕ С РАЗЛИЧНЫМИ КАТЕГОРИЯМИ ДЕТЕЙ | PROFESSIONAL DEVELOPMENT OF SPECIALISTS IN WORK WITH DIVERSE CATEGORIES OF CHILDREN

Научная статья | Original paper

### Особенности восприятия эмоциогенных стимулов педагогами при эмоциональном выгорании

О.В. Кружкова<sup>1,2</sup>, С.Д. Робин<sup>1</sup>✉

<sup>1</sup> Уральский государственный педагогический университет, Екатеринбург, Российская Федерация

<sup>2</sup> Уральский федеральный университет имени первого Президента России Б. Н. Ельцина

✉ [robinseryi@gmail.com](mailto:robinseryi@gmail.com)

#### *Резюме*

**Контекст и актуальность.** Проблема эмоционального выгорания в педагогической деятельности в последние годы носит широкий масштаб — по данным многочисленных исследований большинство педагогов подвержены данному синдрому. Педагогическая деятельность насыщена эмоциями и разноплановыми социальными взаимодействиями. В связи с чем эмоциональное выгорание может представлять как существенную помеху для качественной реализации педагогических задач, так и угрозу для психологического благополучия самого педагога. В то же время особенности восприятия педагогов эмоциогенных стимулов и решения сопряженных с ними задач при учете фактора эмоционального выгорания исследованы недостаточно. **Цель.** Изучение психологических и физиологических особенностей восприятия и эмоционального реагирования у педагогов с разным уровнем эмоционального выгорания при предъявлении им эмоциогенных стимулов и задач. **Гипотеза.** Предполагается, что педагоги с эмоциональным выгоранием будут испытывать затруднения при восприятии эмоциогенных стимулов и решении сопряженных с ними задач, что будет отражаться в более длительных фиксациях взгляда, чем их условно сохранные коллеги или студенты педагогических специальностей без эмоционального выгорания. **Методы и материалы.** В исследовании приняли участие 32 респондента женского пола, из них 9 студентов педагогического вуза, 10 педагогов без выраженного эмоционального выгорания, 13 педагогов с выраженным эмоциональным выгоранием. Для разделения выборки педагогов применялась диагностическая методика «Опросник профессионального выгорания». Исследование глазодвигательной

Кружкова О.В., Робин С.Д. (2025)  
Особенности восприятия эмоциогенных стимулов  
педагогами при эмоциональном выгорании  
*Вестник практической психологии образования*, 22(4),  
280—292.

Kruzhkova O.V., Robin S.D. (2025)  
Perception of emotion-evoking stimuli in teachers  
experiencing emotional burnout  
*Bulletin of Psychological Practice in Education*,  
22(4), 280—292.

активности при восприятии эмоциогенных стимулов и решения сопряженных с ними задач осуществлялось в рамках лабораторного эксперимента с применением стационарного айтрекера Tobii Pro Spectrum (150 Hz) путем демонстрации стимульного материала в виде слайдов с изображениями эмодзи и текстами различного содержания. **Результаты.** Результаты показали, что педагоги с эмоциональным выгоранием имеют специфику в восприятии негативных эмоциогенных стимулов, которые требуют большего времени для их обработки и решения задачи. **Выводы.** Проведенное экспериментальное исследование демонстрирует специфику восприятия эмоциогенных стимулов педагогами с эмоциональным выгоранием, что может отражаться в деятельности педагога и должно учитываться при проведении профилактической работы.

**Ключевые слова:** эмоциональное выгорание, окулография, глазодвигательная активность, эмодзи, педагоги, восприятие, эмоциогенные стимулы

**Финансирование.** Исследование выполнено в рамках государственного задания Министерства просвещения РФ по теме «Научно-методическое обеспечение комплексной модели профилактики эмоционального выгорания педагогов в условиях образовательной среды» в 2024 г.

**Для цитирования:** Кружкова, О.В., Робин, С.Д. (2025). Особенности восприятия эмоциогенных стимулов педагогами при эмоциональном выгорании. *Вестник практической психологии образования*, 22(4), 280—292. <https://doi.org/10.17759/bppe.2025220417>

## Perception of emotion-evoking stimuli in teachers experiencing emotional burnout

O.V. Kruzhkova<sup>1, 2</sup>, S.D. Robin<sup>1</sup>✉

<sup>1</sup> Ural State Pedagogical University, Ekaterinburg, Russian Federation

<sup>2</sup> Ural Federal University named after the first President of Russia B.N. Yeltsin, Ekaterinburg, Russian Federation

✉ [robinseryi@gmail.com](mailto:robinseryi@gmail.com)

### Abstract

**Context and relevance.** The problem of emotional burnout in teaching activities has reached a large scale in recent years. Numerous studies indicate that the majority of educators are affected by this syndrome. Teaching is a profession saturated with emotional labor and diverse forms of social interaction. Accordingly, emotional burnout can become a serious obstacle not only to the effective implementation of pedagogical tasks but also to the psychological well-being of the teacher themselves. At the same time, the specific features of teachers' perception of emotion-evoking stimuli and the processing of related tasks in the context of emotional burnout remain insufficiently studied. **Objective.** To examine the psychological and physiological characteristics of perception and emotional response in teachers with varying levels of emotional burnout when exposed to emotionally charged stimuli and tasks.

**Hypothesis.** It is assumed that teachers experiencing emotional burnout will encounter difficulties in perceiving emotion-evoking stimuli and solving related tasks. This will be reflected in longer gaze fixations compared to their relatively unaffected colleagues or pre-service teachers without signs of emotional burnout. **Methods and materials.** The study involved 32 female participants: 9 students from a pedagogical university, 10 in-service teachers without pronounced symptoms of emotional burnout, and 13 teachers with a clearly expressed burnout syndrome. To classify the teachers, the “Professional Burnout Questionnaire” diagnostic tool was employed. The assessment of oculomotor activity during the perception of emotionally charged stimuli and the completion of related tasks was carried out in a laboratory setting using a Tobii Pro Spectrum stationary eye tracker (150 Hz). Stimuli were presented in the form of slides containing emoji images and texts of various emotional valences. **Results.** The results revealed that teachers with emotional burnout exhibit a specific pattern in their perception of negatively valenced stimuli, requiring more time for processing and task completion. **Conclusions.** Thus, the experimental study demonstrates distinct features in the perception of emotionally charged stimuli among teachers experiencing emotional burnout. These features may influence their professional functioning and should be taken into account when designing preventive interventions.

**Keywords:** emotional burnout, eye-tracking, eye-movement activity, emoji, teachers, perception, emotionally charged stimuli

**Funding.** This study was carried out as part of the state assignment of the Ministry of Education of the Russian Federation within the framework of the project “Scientific and methodological support for a comprehensive model for the prevention of teacher emotional burnout in educational environments” in 2024.

**For citation:** Kruzhkova, O.V., Robin, S.D. (2025). Perception of emotion-evoking stimuli in teachers experiencing emotional burnout. *Bulletin of Psychological Practice in Education*, 22(4), 280—292. (In Russ.). <https://doi.org/10.17759/bppe.2025220417>

## Введение

Эмоциональное выгорание (ЭВ) — одна из важных проблем современного общества, существенно влияющая на работу и личное благополучие (Maslach, Leiter, 2017). Это состояние проявляется эмоциональным истощением, снижением профессиональной эффективности и ростом цинизма, особенно в социальных профессиях, таких как педагогика (Минюрова, Воробьева, Кружкова, 2024; Mojsa-Kaja, Golonka, Marek, 2015). Всемирная организация здравоохранения (ВОЗ) признала выгорание профессиональным синдромом, включив его в Международную классификацию болезней 11 пересмотра (МКБ-11) в 2019 году.

Особенно остро проблема стоит в сфере образования, где требуются высокая ответственность, межличностное общение, эмоциональная регуляция и адаптация к переменам (Березина и др., 2023; Кочетков и др., 2023). Педагоги сталкиваются не только с учебной и педагогической нагрузкой, но и с давлением администрации, родительскими ожиданиями и нормативными требованиями. Цифровизация и новые форматы обучения

Кружкова О.В., Робин С.Д. (2025)  
Особенности восприятия эмоциогенных стимулов  
педагогами при эмоциональном выгорании  
*Вестник практической психологии образования*, 22(4),  
280—292.

Kruzhkova O.V., Robin S.D. (2025)  
Perception of emotion-evoking stimuli in teachers  
experiencing emotional burnout  
*Bulletin of Psychological Practice in Education*,  
22(4), 280—292.

усиливают требования, что часто ведет к стойкому эмоциональному выгоранию (Гришель, 2024).

Научный интерес к масштабам и динамике выгорания растет. В исследовании 2010—2011 годов среди 2227 работников в 5 регионах России выраженное выгорание было выявлено у 15% мужчин и 6—8% женщин среднего и пожилого возраста. С возрастом число людей с низким выгоранием снижается с 47,6% (25—34 года) до 9,1% (65—74 года), что говорит о накоплении стресса у опытных специалистов (Бритов и др., 2020). В социологическом исследовании в Башкортостане (N = 4529) 75% школьных учителей отметили симптомы выгорания, а 38% — острое ухудшение качества жизни и работоспособности (Егорышев, 2023). Опрос Т. Прессли показал, что минимум 45% учителей испытывают стресс, тревогу или эмоциональное выгорание разной степени, причем основными проблемами были онлайн-обучение, общение с родителями и недостаточная административная поддержка (Pressley, 2021).

Эмоциональное выгорание как проявление хронического стресса влияет не только на психологическое состояние, но и на профессиональную эффективность и физиологические процессы педагогов, в том числе на глазодвигательную активность и восприятие визуальных стимулов (Проничева, 2019). Для более глубокого анализа механизмов синдрома необходимо учитывать не только субъективные самоотчеты, но и объективные физиологические маркеры, такие как данные о движениях глаз, отражающие изменения в восприятии и обработке эмоций (Воробьева и др., 2022; Грачева, Шалилех, 2023).

Люди с признаками выгорания чаще фокусируются на негативных изображениях и меньше реагируют на позитивные (Bianchi, Laurent, 2015). В эксперименте с 54 работниками сферы услуг отслеживали взгляд при показе изображений разной эмоциональной окраски. Анализ подтвердил сходство паттернов внимания при выгорании и депрессии, подразумевая общие когнитивные механизмы. Также было обнаружено, что у медсестер интенсивной терапии высокий стресс, предшествующий выгоранию, проявляется укорочением фиксаций взгляда и хаотичностью зрительных паттернов, что связано с когнитивной перегрузкой (Ahmadi и др., 2022). Глазодвигательная активность подтверждена как перспективный инструмент мониторинга стресса. Профессиональный стресс и выгорание усиливают астенопию: участники с высоким уровнем выгорания чаще жалуются на раздражение, затуманенность и утомляемость глаз, что затрудняет обработку визуальных стимулов (Ostrovsky и др., 2012).

Учитывая представленные эмпирические данные, становится очевидным, что эмоциональное выгорание оказывает не только психологическое, но и выраженное психофизиологическое воздействие, в частности на механизмы зрительной селекции и в целом регуляции внимания. Глазодвигательные показатели, отражающие характер переработки визуальной информации, приобретают в этом контексте особую диагностическую значимость, поскольку позволяют зафиксировать нарушения, обусловленные когнитивной перегрузкой, снижением мотивационного отклика и переориентацией внимания на потенциально угрожающие стимулы. Таким образом, изучение зрительных паттернов может выступать в качестве чувствительного индикатора профессионального стресса и психоэмоционального истощения.

На этом основании целесообразно обратиться к анализу окулomotorной активности именно среди педагогов как одной из наиболее уязвимых профессиональных групп, подверженных хроническому стрессу и эмоциональному выгоранию.

### Материалы и методы

Целью исследования стало изучение психологических и физиологических особенностей восприятия и эмоционального реагирования у педагогов с разным уровнем эмоционального выгорания при предъявлении им эмоциогенных стимулов и задач.

Для решения исследовательских задач использовался метод окулографии, позволяющий фиксировать непроизвольное внимание человека и время реакции на значимые стимулы. Эксперимент проходил в лаборатории с использованием стационарного айтрекера Tobii Pro Spectrum (150 Hz) и экрана Eizo FlexScan EV245 (1920x1080), расстояние от глаз 53 см. Участникам демонстрировали слайды с изображениями, задания сопровождалась инструкциями (письменно и устно), движения глаз и поведение записывались. Маркеры, выделенные в исследовании Е.И. Ярошенко (Ярошенко, 2019), выступали ориентиром для выявления эмоционального выгорания.

Для сопоставления полученных психофизиологических данных с уровнем эмоционального выгорания всем респондентам был предложен тест «Опросник профессионального выгорания» (К. Маслач, С. Джексон, в адаптации Н.Е. Водопьяновой).

В исследовании реакций педагогов с эмоциональным выгоранием на эмоциогенные стимулы выборка формировалась с учетом распределения пола в образовании (Пиньковецкая, 2022). Поскольку мужчины-педагоги составляют лишь 10—20% от общего числа, включение небольшого числа мужчин (5) не позволило бы получить надежные данные, поэтому их результаты исключили из анализа. Финальная выборка включала три контрастные группы:

- группа 1 — «студенты» (студенты педагогических специальностей вуза 1—2 курса, не имеющие опыта педагогической деятельности; 10 девушек в возрасте 18—21 года);
- группа 2 — «условно сохранные педагоги» (9 женщин-педагогов в возрасте 21—44 лет, осуществляющих педагогическую деятельность, имеющих по данным диагностики низкий или ниже среднего уровень эмоционального выгорания);
- группа 3 — «педагоги с ЭВ» (13 женщин 21—44 лет с средним или высоким уровнем эмоционального выгорания, треть из которых с полностью сформированным синдромом — эмоциональное напряжение, деперсонализация, редукция достижений).

Группы педагогов были разделены по выраженности симптомов и интегративному показателю эмоционального выгорания, что подтверждено статистически значимыми различиями по критерию Манна-Уитни (уровень значимости различий по всем шкалам менее 0,009).

В рамках лабораторного эксперимента была разработана и реализована задача, направленная на изучение психологических и физиологических особенностей восприятия и обработки эмоциональной информации у педагогов с различным уровнем эмоционального выгорания. Задача фокусировалась на изучении скорости и особенностей выбора графических символов для выражения заданных эмоций в условиях электронной коммуникации.

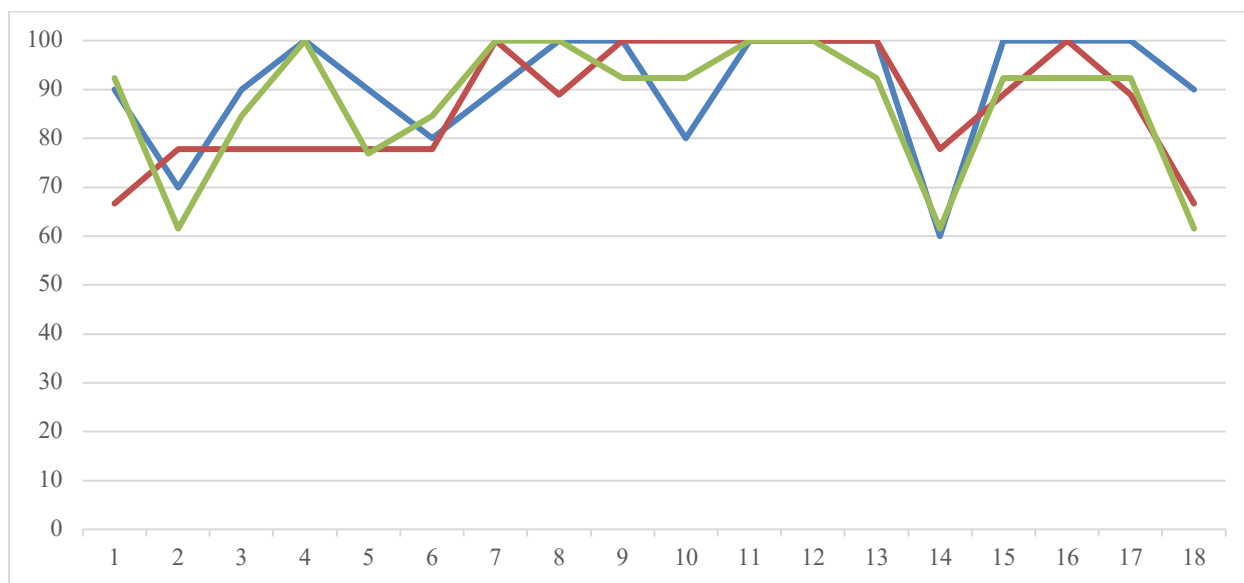
Стимульный материал включал 18 изображений, каждое из которых содержало нейтральный текст, указание одной из шести базовых эмоций (радость, страх, отвращение, злость, удивление, печаль) и четыре пронумерованных варианта эмодзи.

Респондентам озвучивалась (и дублировалась письменно перед заданием) инструкция: «Вам будет продемонстрирована серия текстовых сообщений, а также эмоция, которую необходимо передать посредством смайла. Вам необходимо прочитать сообщение и выбрать из предложенных вариантов подходящий смайл, который, на ваш взгляд, позволит передать заданную эмоцию. Номер смайла необходимо назвать вслух и сразу переключить слайд. Это задание на скорость». Экспериментатор регистрировал выбранные номера в протоколе, что позволяло оценить индивидуальные предпочтения и временные параметры принятия решений.

### Результаты

Анализ ответов участников эксперимента показал, что в большинстве случаев респонденты всех трех контрастных групп верно распознают эмоции или выбирают эмодзи для выражения эмоций в письменной коммуникации.

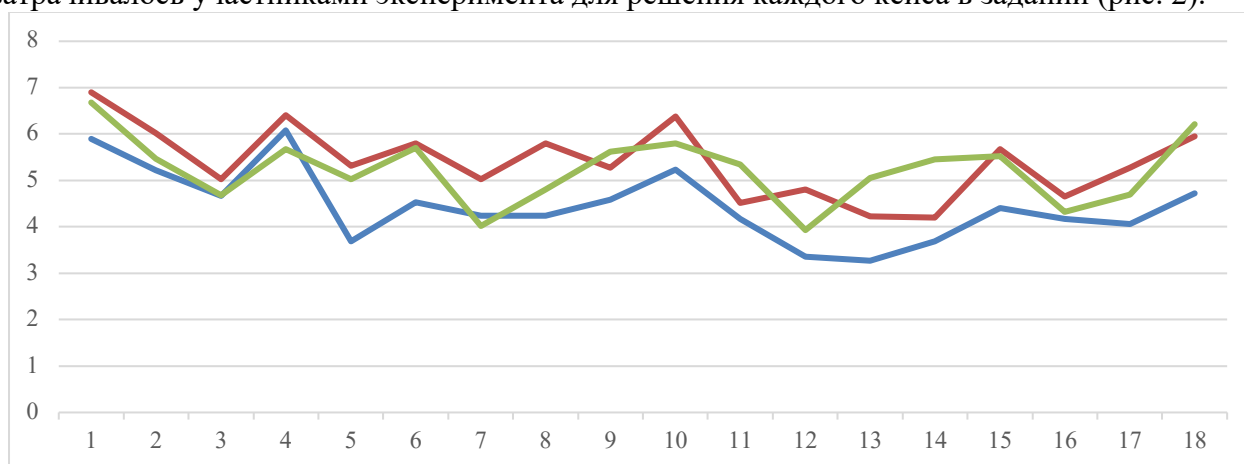
При выполнении задания верные ответы даются в 66—100% случаев без статистически значимых различий по частоте правильных ответов в контрастных группах. То есть все участники эксперимента относительно легко выбирают конгруэнтные смайлы для выражения эмоций в контексте текстового сообщения. Данные представлены на рис. 1.



**Рис. 1.** Частота правильных ответов на задание в контрастных группах (синяя — «студенты», красная — «условно сохраненные педагоги», зеленая — «педагоги с ЭВ») в процентах: 1—18 — номер задачи; 0—100 — проценты правильных ответов

**Fig. 1.** Frequency of correct answers to task in contrast groups (blue — “students”, red — “conditionally preserved teachers”, green — “teachers with emotional burnout”) in percent: 1—18 — task number; 0—100 — percentages of correct answers

Также осуществлялся анализ времени нахождения на слайдах, то есть времени, которое затрачивалось участниками эксперимента для решения каждого кейса в задании (рис. 2).



**Рис 2.** Медианы времени нахождения респондентов контрастных групп (синяя — «студенты», красная — «условно сохранные педагоги», зеленая — «педагоги с ЭВ») на слайде кейсов задания в секундах: 1—18 — номер задачи; 0—10 — медианные значения времени нахождения на слайде в секундах

**Fig. 2.** Medians of time spent by respondents in contrast groups (blue — “students”, red — “conditionally preserved teachers”, green — “teachers with emotional burnout”) on the slide with cases of task in seconds: 1—18 — task number; 0—10 — median values of time spent on the slide

Можно заметить, что на графике демонстрируется незначительный эффект обучения, когда первый кейс требует для его решения большего времени, чем последующие. Кроме того, в контрастных группах присутствует статистически значимое различие по времени прибывания на слайде кейса 14 (коэффициент Краскела-Уоллиса 7,500 при  $p = 0,024$ ). При выполнении задачи на передачу эмоции удивления (смайлом к тексту: «Ты думаешь, он серьезно способен на это?») педагоги с эмоциональным выгоранием затрачивают существенно больше времени, чем студенты и условно сохранные педагоги. В то же время иных различий во времени пребывания на кейсах основного задания между контрастными группами обнаружено не было.

Также было проведено сравнение по времени фиксаций на зонах интереса. Для кейсов задания такими зонами были: 1) текст задачи с указанием эмоции; 2) текст, для которого нужно подобрать эмодзи для передачи эмоции; 3) вариант ответа 1 («Смайл 1»); 4) вариант ответа 2 («Смайл 2»); 5) вариант ответа 3 («Смайл 3»); 6) вариант ответа 4 («Смайл 4»). Полученные различия в контрастных группах представлены в табл. 1.

Таблица 1 / Table 1

**Статистически значимые различия во времени фиксации на зонах интереса кейсов  
задания в контрастных группах**

**Statistically significant differences in the time of fixations on the zones of interest of Task  
cases in contrasting groups**

Показатель / Indicator	Коэффициент Краскела- Уоллиса / Kruskal- Wallis coefficient	Уровень значимости / Sig. level	Медиана времени фиксации в секундах в контрастных группах / Median fixation time in seconds in contrast groups		
			Студенты / students	Условно сохранные педагоги / Conditionally preserved teachers	Педагоги с ЭВ / Teachers with emotional burnout
Кейс 3. Смайл 2 / Case 3. Smiley 2	13,440	0,001	0,265	0,560	0,210
Кейс 3. Задача / Case 3. Task	6,799	0,033	1,070	0,340	0,450
Кейс 4. Смайл 4 / Case 4. Smiley 4	6,072	0,048	0,875	0,650	0,490
Кейс 5. Смайл 1 / Case 5. Smiley 1	9,709	0,008	0,170	0,510	0,400
Кейс 5. Текст / Case 5. Text	14,518	0,001	0,640	1,330	1,460
Кейс 6. Смайл 3 / Case 6. Smiley 3	6,922	0,031	0,145	0,370	0,250
Кейс 6. Текст / Case 6. Text	9,678	0,008	0,965	1,670	1,850
Кейс 7. Смайл 1 / Case 7. Smiley 1	6,136	0,047	0,520	0,670	0,500
Кейс 7. Текст / Case 7. Text	7,017	0,030	0,735	1,390	1,220
Кейс 8. Смайл 3 / Case 8. Smiley 3	7,391	0,025	0,125	0,310	0,240
Кейс 8. Текст / Case 8. Text	6,488	0,039	1,060	2,000	1,730
Кейс 11. Смайл 3 / Case 11. Smiley 3	8,308	0,016	0,055	0,220	0,290
Кейс 11. Текст / Case 11. Text	6,256	0,044	0,905	1,750	1,820
Кейс 12. Текст / Case 12. Text	9,018	0,011	0,770	1,080	1,400



Кейс 13. Смайл 4 / Case 13. Smiley 4	6,521	0,038	0,000	0,230	0,000
Кейс 14. Текст / Case 14. Text	8,730	0,013	0,695	1,080	0,165
Кейс 17. Смайл 2 / Case 17. Smiley 2	6,593	0,037	0,235	0,440	0,260
Кейс 17. Текст / Case 17. Text	6,766	0,034	0,945	1,810	1,560
Кейс 18. Текст / Case 18. Text	9,194	0,10	0,860	1,680	1,770

Стоит обратить внимание, что в большинстве кейсов группа «педагоги с ЭВ» имеет наибольшее время фиксации взгляда на тексте по сравнению с другими контрастными группами. Можно предположить, что при выполнении данного задания педагоги с эмоциональным выгоранием испытывают трудности в интерпретации вербальных сообщений в контексте их эмоционального наполнения.

В итоге можно отметить, что педагоги с эмоциональным выгоранием демонстрируют длительные фиксации на вербальной части сообщения при подборе невербального выражения эмоциональной нагрузки сообщения, то есть испытывают определенные трудности в интерпретации вербальных сообщений и их изначальной эмоциогенной нагрузки при отсутствии эмодзи.

### Заключение

В результате лабораторного эксперимента обнаружено, что педагоги с эмоциональным выгоранием в ряде случаев затрачивают на восприятие вербальных и невербальных объектов большее количество времени, чем их условно сохраненные коллеги или студенты педагогических специальностей. Особо это касается стимулов, связанных с эмоциями страха, злости и удивления. В результате можно заключить, что педагоги с эмоциональным выгоранием, затрачивая большее количество психологических ресурсов на решение однозначных эмоциогенных задач, испытывают более существенную психологическую нагрузку, что, в свою очередь, выступает дополнительным фактором, подкрепляющим и усугубляющим их деформацию эмоциональной сферы.

**Ограничения.** Ограничения исследования связаны с небольшим объемом выборки и ее половым составом (только женская выборка). В дальнейшем планируется уточнение полученных результатов за счет увеличения объема выборки и исследования возможного влияния фактора пола, а также контекстуальных факторов, связанных с педагогической деятельностью.

**Limitations.** The limitations of the study are primarily related to the small sample size and its gender composition (exclusively female participants). Future research is planned to refine the obtained results by expanding the sample and examining the potential influence of gender, as well as contextual factors associated with pedagogical activity.

Кружкова О.В., Робин С.Д. (2025)  
Особенности восприятия эмоциогенных стимулов  
педагогами при эмоциональном выгорании  
*Вестник практической психологии образования*, 22(4),  
280—292.

Kruzhkova O.V., Robin S.D. (2025)  
Perception of emotion-evoking stimuli in teachers  
experiencing emotional burnout  
*Bulletin of Psychological Practice in Education*,  
22(4), 280—292.

## Список источников / References

1. Бритов, А.Н., Елисеева, Н.А., Деев, А.Д., Мирошник, Е.В., Инарокова, А.М., Дроздецкий, С.И. (2020). Синдром эмоционального выгорания и уровень стресса в производственных коллективах в России по данным популяционного проспективного исследования. *Therapy*, 6(3(37)), 46—55. <https://dx.doi.org/10.18565/therapy.2020.3.46-55>  
Britov, A.N., Eliseeva, N.A., Deev, A.D., Miroshnik, E.V., Inarokova, A.M., Drozdetsky, S.I. (2020). Syndrome of emotional burnout and stress levels in industrial collectives in Russia according to data from a population-based prospective study. *Therapy*, 6(3(37)), 46—55. (In Russ.). <https://dx.doi.org/10.18565/therapy.2020.3.46-55>
2. Березина, Т.Н., Деулин, Д.В., Сечко, А.В., Розенова, М.И. (2023). Взаимосвязь профессионального выгорания с показателями возраста и характеристиками образовательной среды. *Психология и право*, 13(3), 193—210. <https://doi.org/10.17759/psylaw.2023130314>  
Berezina, T.N., Deulin, D.V., Sechko, A.V., Rozenova, M.I. (2023). Relationship between professional burnout, age indicators, and characteristics of the educational environment. *Psychology and Law*, 13(3), 193—210. (In Russ.). <https://doi.org/10.17759/psylaw.2023130314>
3. Гришель, П.В. (2019). Эмоциональное выгорание педагогов и когнитивные стили: возможности исследования. *Актуальные проблемы организационной психологии и психологии дорожного движения*, № 3, 47—55. URL: <https://www.elibrary.ru/cbzbgbgk> (дата обращения: 27.05.2025)  
Grishel, P.V. (2019). Emotional burnout of teachers and cognitive styles: research opportunities. *Current Issues in Organizational Psychology and Traffic Psychology*, № 3, 47—55. (In Russ.). URL: <https://www.elibrary.ru/cbzbgbgk> (viewd: 27.05.2025)
4. Грачева, М.А., Шалилех, С. (2023). Диагностика дислексии с использованием методов искусственного интеллекта по данным движений глаз: обзор. *Клиническая и специальная психология*, 12(3), 1—29. <https://doi.org/10.17759/cpse.2023120301>  
Gracheva, M.A., Shalileh, S. (2023). Diagnosis of dyslexia using artificial intelligence methods based on eye movement data: A review. *Clinical and Special Psychology*, 12(3), 1—29. (In Russ.). <https://doi.org/10.17759/cpse.2023120301>
5. Воробьева, И.В., Кружкова, О.В., Матвеева, А.И., Робин, С.Д. (2022). Возможные маркеры аддиктивного поведения при окулографическом исследовании. *Российский девиантологический журнал*, 2(4), 397—407. <https://doi.org/10.35750/2713-0622-2022-4-397-407>  
Vorobyeva, I.V., Kruzhkova, O.V., Matveeva, A.I., Robin, S.D. (2022). Potential markers of addictive behavior in eye-tracking research. *Russian Journal of Deviantology*, 2(4), 397—407. (In Russ.). <https://doi.org/10.35750/2713-0622-2022-4-397-407>
6. Егорышев, С.А. (2023). Эмоциональное выгорание учителей как фактор снижения эффективности их профессиональной деятельности. *Вестник Российского университета дружбы народов. Серия: Социология*, 23(1), 61—73. <https://doi.org/10.22363/2313-2272-2023-23-1-61-73>  
Egoryshev, S.A. (2023). Emotional burnout of teachers as a factor of their professional

Кружкова О.В., Робин С.Д. (2025)  
Особенности восприятия эмоциогенных стимулов  
педагогами при эмоциональном выгорании  
*Вестник практической психологии образования*, 22(4),  
280—292.

Kruzhkova O.V., Robin S.D. (2025)  
Perception of emotion-evoking stimuli in teachers  
experiencing emotional burnout  
*Bulletin of Psychological Practice in Education*,  
22(4), 280—292.

- inefficiency. *RUDN Journal of Sociology*, 23(1), 61—73. (In Russ.).  
<https://doi.org/10.22363/2313-2272-2023-23-1-61-73>
7. Кочетков, Н.В., Маринова, Т.Ю., Орлов, В.А., Расходчикова, М.Н., Хаймовская, Н.А. (2023). Актуальные зарубежные исследования профессионального выгорания у учителей. *Современная зарубежная психология*, 12(2), 43—52.  
<https://doi.org/10.17759/jmfp.2023120204>  
Kochetkov, N.V., Marinova, T.Yu., Orlov, V.A., Raskhodchikova, M.N., Khaimovskaya, N.A. (2023). Current foreign studies of professional burnout in teachers. *Journal of Modern Foreign Psychology*, 12(2), 43—52. (In Russ.). <https://doi.org/10.17759/jmfp.2023120204>
  8. Минюрова, С.А., Воробьева, И.В., Кружкова, О.В. (2024) Эмоциональное выгорание педагога: психологические факторы риска. *Образование и наука*, 26(10), 106—130.  
<https://doi.org/10.17853/1994-5639-2024-10-106-130>  
Minyurova, S.A. Vorobyeva, I.V., Kruzhkova, O.V. (2024) Emotional burnout of a teacher: psychological risk factors. *Education and Science*, 26(10), 106—130. (In Russ.).  
<https://doi.org/10.17853/1994-5639-2024-10-106-130>
  9. Пиньковецкая, Ю.С. (2022). Оценка доли мужчин в численности педагогических работников в школах. *Статистика и Экономика*, 19(2), 43—51.  
<https://doi.org/10.21686/2500-3925-2022-2-43-51>  
Pinkovetskaya, Y.S. (2022). Estimating the share of men among school teaching staff. *Statistics and Economics*, 19(2), 43—51. (In Russ.). <https://doi.org/10.21686/2500-3925-2022-2-43-51>
  10. Проницева, М.М. (2019). Особенности социальной перцепции у педагогов с синдромом эмоционального выгорания. *Психология и право*, 9(3), 232—244.  
<https://doi.org/10.17759/psylaw.2019090317>  
Pronicheva, M.M. (2019). Features of social perception in teachers with emotional burnout syndrome. *Psychology and Law*, 9(3), 232—244. (In Russ.).  
<https://doi.org/10.17759/psylaw.2019090317>
  11. Ярошенко, Е.И. (2019). Применение технологии айтрекинга для выявления социально-психологических особенностей эмоционального выгорания личности. *Организационная психология*, 9(1), 96—115. URL: <https://www.elibrary.ru/vgadmh> (дата обращения: 27.05.2025)  
Yaroshenko, E.I. (2019). Application of eye-tracking technology to identify socio-psychological characteristics of emotional burnout. *Organizational Psychology*, 9(1), 96—115. (In Russ.). URL: <https://www.elibrary.ru/vgadmh> (viewd: 27.05.2025)
  12. Ahmadi, N., Sasangohar, F., Yang, J., Yu, D., Danesh, V., Klahn, S., Masud, F. (2022). Quantifying workload and stress in intensive care unit nurses: Preliminary evaluation using continuous eye-tracking. *Human Factors*, 66(3), 714—728.  
<https://doi.org/10.1177/00187208221085335>
  13. Bianchi, R., Laurent, E. (2015). Emotional information processing in depression and burnout: an eye-tracking study. *European Archives of Psychiatry and Clinical Neuroscience*, 265(1), 27—34. <https://doi.org/10.1007/s00406-014-0549-x>

Кружкова О.В., Робин С.Д. (2025)  
Особенности восприятия эмоциогенных стимулов  
педагогами при эмоциональном выгорании  
*Вестник практической психологии образования*, 22(4),  
280—292.

Kruzhkova O.V., Robin S.D. (2025)  
Perception of emotion-evoking stimuli in teachers  
experiencing emotional burnout  
*Bulletin of Psychological Practice in Education*,  
22(4), 280—292.

14. Maslach, C., Leiter, M.P. (2017). New insights into burnout and health care: Strategies for improving civility and alleviating burnout. *Medical Teacher*, № 39, 160—163. <https://doi.org/10.1080/0142159X.2016.1248918>
15. Mojsa-Kaja, J., Golonka, K., Marek, T. (2015). Job burnout and engagement among teachers – Worklife areas and personality traits as predictors of relationships with work. *International Journal of Occupational Medicine and Environmental Health*, 28(1), 102—119. <https://doi.org/10.13075/ijomeh.1896.00238>
16. Ostrovsky, A., Ribak, J., Pereg, A., Gaton, D. (2012). Effects of job-related stress and burnout on asthenopia among high-tech workers. *Ergonomics*, 55(8), 854—862. <https://doi.org/10.1080/00140139.2012.681808>
17. Pressley, T. (2021). Factors contributing to teacher burnout during COVID-19. *Educational Researcher*, 50(5), 325—327. <https://doi.org/10.3102/0013189X211004138>

## Информация об авторах

Ольга Владимировна Кружкова, кандидат психологических наук, доцент, доцент кафедры общей и социальной психологии Уральский федеральный университет имени первого Президента России Б. Н. Ельцина (ФГАОУ ВО УрФУ), заведующий лабораторией перспективных социосредовых исследований, Уральский государственный педагогический университет (ФГАОУ ВО УрГПУ), Екатеринбург Российская Федерация, ORCID: <https://orcid.org/0000-0002-2569-8789>, e-mail: [galiat1@yandex.ru](mailto:galiat1@yandex.ru)

Сергей Дмитриевич Робин, лаборант лаборатории перспективных социосредовых исследований, Уральский государственный педагогический университет (ФГАОУ ВО УрГПУ), Екатеринбург Российская Федерация, ORCID: 0000-0002-2569-8789, e-mail: [robinseryi@gmail.com](mailto:robinseryi@gmail.com)

## Information about the authors

Olga Vladimirovna Kruzhkova, Candidate of Psychological Sciences, Associate Professor, Associate Professor of the Department of General and Social Psychology at the Ural Federal University named after the first President of Russia B.N. Yeltsin (UrFU), Head of the Laboratory for Advanced Socio-Environmental Research, Ural State Pedagogical University (USPU), Ekaterinburg, Russian Federation. ORCID: <https://orcid.org/0000-0002-2569-8789>, e-mail: [galiat1@yandex.ru](mailto:galiat1@yandex.ru)

Sergei Dmitrievich Robin, Laboratory Assistant at the Laboratory for Advanced Socio-Environmental Research, Ural State Pedagogical University (USPU), Ekaterinburg, Russian Federation. ORCID: 0000-0002-1920-4834, e-mail: [robinseryi@gmail.com](mailto:robinseryi@gmail.com)

## Вклад авторов

Авторы внесли равный вклад в разработку исследования, обработку его результатов и написание текста статьи.

Кружкова О.В., Робин С.Д. (2025)  
Особенности восприятия эмоциогенных стимулов  
педагогами при эмоциональном выгорании  
*Вестник практической психологии образования*, 22(4),  
280—292.

Kruzhkova O.V., Robin S.D. (2025)  
Perception of emotion-evoking stimuli in teachers  
experiencing emotional burnout  
*Bulletin of Psychological Practice in Education*,  
22(4), 280—292.

### **Contribution of the authors**

The authors contributed equally to the development of the study, data analysis, and the writing of the manuscript.

### **Конфликт интересов**

Авторы заявляют об отсутствии конфликта интересов.

### **Conflict of interest**

The authors declare no conflict of interest.

Поступила в редакцию 27.06.2025  
Поступила после рецензирования 27.10.2025  
Принята к публикации 05.11.2025  
Опубликована 26.12.2025

Received 2025.06.27  
Revised 2025.10.27  
Accepted 2025.11.05  
Published 2025.12.26