

Особенности личностного развития юношей и девушек, воспитывавшихся в семье и вне семьи

О.В. Сулимина*

Тверской филиал Московского гуманитарно-экономического института, Тверь, Россия
sulimina_oxana@mail.ru

Статья посвящена проблеме личностного развития в период выхода в самостоятельную жизнь юношей и девушек, находящихся в различных условиях социализации. Приводятся результаты исследования основных траекторий личностного развития у сирот и не сирот юношеского возраста. Участниками исследования выступили 90 человек, из которых 44 — из семей (18 юношей, 26 девушек) и 46 — из учреждений интернатного типа (24 юноши, 22 девушки), средний возраст — 19 лет. В результате проведенного исследования были выявлены как сходные характеристики двух выборок (автономный, импульсивный и отчужденный пути личностного развития), так и различные (конформный, импульсивный, симбиотический пути личностного развития, осмысленность жизни и удовлетворенность жизнью). Проведенное исследование имеет значение при психологическом сопровождении как сирот, так и не сирот в развитии и становлении их личности в юношеском возрасте.

Ключевые слова: личность, переход от детства к взрослости, юность, траектории личностного развития, самодетерминация.

Постановка проблемы и теоретические основания подхода

Сложные условия, в которых происходит взросление современной молодежи, нестабильность института семьи, размытость моральных ценностей, которые уже не являются твердой опорой для выстраивания собственной личности, диктуют необходимость использования специальных мер для развития и усиления собственного «Я» молодого человека, формирования жизнеспособной личности, обладающей достаточными внутренними ресурсами для успешного взаимодействия в социуме. Особенно остры и тяжелы эти проблемы для юношей и девушек, лишенных попечения родителей, в связи с тем, что они готовятся выйти или уже вышли из стен социальных учреждений (детских домов, интернатов) в самостоятельную жизнь и часто плохо приспособлены к ней. Данная ситуация обостряется и тем, что эти юноши и девушки совсем недавно пережили подростковый кризис, сопряженный с качественными изменениями и порой «тектоническими» сдвигами в личности,

и многие из них вошли в новый кризис — кризис идентичности.

В связи с тем, что в данной статье мы делаем акцент на юношеском возрасте, нам необходимо указать критерии разграничения подросткового и юношеского возраста. Известно, что в психологии не существует единой принятой системы возрастной периодизации, одни объединяют подростковый и юношеский возраст в одно целое, другие их разделяют. Так, например, по Э. Эриксону, возраст 12–20 лет относится к юности [25]. Д.Б. Эльконин, опираясь на культурно-историческую психологию Л.С. Выготского, считает критериями выделения возрастных этапов смену ведущей деятельности и новообразование. Период с 11 до 15 лет он относит к подростковому возрасту, в котором интимно-личностное общение является ведущим видом деятельности, а период от 15 до 17 лет — к ранней юности, когда ведущей является уже учебно-профессиональная деятельность [24].

Л.С. Выготский возраст от 13 до 17 лет относит к пубертатному, а возраст от 18 до 25 лет, вплоть до наступления окончательной зрелости, «начальным зве-

Для цитаты:

Сулимина О.В. Особенности личностного развития юношей и девушек, воспитывавшихся в семье и вне семьи // Культурно-историческая психология. 2014. Т. 10. № 3. С. 54–70.

* Сулимина Оксана Владимировна, преподаватель кафедры психологии факультета психологии, Тверской филиал Московского гуманитарно-экономического института, Тверь, Россия, sulimina_oxana@mail.ru

ном в цепи зрелых возрастов, заключительным звеном в цепи периодов детского развития» [3, с. 243–268]. Как указывает Е.Е. Сапогова, юность не так давно выделялась в самостоятельный период жизни человека, исторически относясь к переходному этапу возмужания, взросления, критерием которого становится не просто физическое возмужание, но и овладение культурой, системой знаний, подготовленность к осуществлению разных видов труда [22, с. 277]. Она пишет, что «в схеме возрастной периодизации онтогенеза границы юношеского возраста обозначены между 17–21 годом для юношей и 16–20 годами — для девушек» [22, с. 277]. М.В. Ермолаева указывает границы подросткового возраста — 10–11 — 15–16 лет, а юношеского — 17–18 — 23 года [4, с. 206, 254]. На основании вышеизложенного, в рамках нашего исследования мы будем считать, что возраст 14–16 лет — это подростковый, а 17 лет–21 год — юношеский возраст, тем более что исследуемые нами юноши и девушки окончили школу и на момент проведения исследования уже обучались в вузе или в учреждении среднего профессионального образования.

По сути, именно в подростковый период решался вопрос, по какому пути в становлении и развитии личности пойдут молодые люди, насколько будут развиты психологические механизмы самодетерминации, которые являются наиболее ярким проявлением личностной зрелости. Механизмы самодетерминации не формируются автоматически по мере созревания, а зависят от определенных предпосылок, в зависимости от которых могут складываться, как зрелые структуры личностной автономии и самодетерминации, так и неполноценные замещающие структуры, решающие тактические задачи приспособления, но не позволяющие преодолеть зависимость личности от внешних условий.

Самодетерминируемая личность способна действовать в относительной свободе от заданных условий — как внешних, так и внутренних, на основе личностной автономии, свободы и ответственности, развитых механизмов смысловой регуляции жизнедеятельности [7, с. 50–55]. Все это остается актуальным и в юношеском возрасте в связи с основными задачами развития: становление устойчивого самосознания и стабильного образа «Я», появление жизненного плана, установки на сознательное построение собственной жизни, постепенное вращение в различные сферы жизни, сложный процесс самоопределения по отношению к социальным нормам, ценностям и социальным ролям. Поэтому научный интерес представляет исследование траекторий личностного развития, особенностей становления механизмов самодетерминации именно у юношей и девушек, находящихся в различных условиях социализации. В качестве гипотезы мы выдвинули предположение о том, что юноши- и девушки-сироты отличаются от не сирот по траекториям личностного развития, менее развитыми механизмами личностной регуляции (автономия, внутренний локус контроля, осмысленность жизни) и низким уровнем удовлетворенности жизнью.

Ранее Д.А. Леонтьев и Е.Р. Калитеевская эмпирически выявили и описали вариативные пути (паттерны) личностного развития в подростковом возрасте 14–16 лет [7; 8; 15; 21]. Эти пути непосредственно связаны со становлением механизмов самодетерминации и соответствуют четырем возможным вариантам соотношения свободы и ответственности, оцениваемым по бинарной шкале (развито/неразвито), им сопутствуют характерные профили самооотношения и отраженного родительского отношения, которые хорошо согласуются с имеющимися представлениями о механизмах личностного развития.

«Автономный» паттерн, ему свойственны признаки успешного разрешения подросткового кризиса, смещение движущих сил развития личности вовнутрь и формирование полноценных механизмов самодетерминации. Для него характерны стабильное позитивное самооотношение, внутренняя опора, основанная на личностных ценностях и собственных критериях оценки ситуации, а также переживание персональной ответственности за результаты своих действий.

«Симбиотический» паттерн содержит некоторые предпосылки невротического пути развития личности. У таких подростков формируется нестабильное и, в целом, негативное самооотношение, зависимое от внешней, преимущественно родительской, оценки. Они чувствуют себя несвободными, но ответственными за реализацию ценностей заданных извне, а не своих собственных. Подросток отказывается от своей автономии для сохранения внешней поддержки, «покупаемой» ценою собственного «Я».

«Импульсивный» паттерн характеризуется диффузным нестабильным самооотношением и внешним локусом контроля, т.е. дефицитом ответственности, распылчатый и противоречивым представлением о себе при внутренней опоре в принятии решений.

«Конформный» паттерн характеризуется критериями выбора, заданными извне, а также ссылкой на внешние обстоятельства при оценке результатов деятельности. Самоотношение таких подростков нестабильно, условно позитивно, однако диффузно и зависит от внешних оценок. В другом исследовании, с несколько измененной методической базой [8, с. 68–79] эти четыре паттерна развития были успешно воспроизведены. Результаты также показали, что симбиотический и конформный пути сопряжены с меньшим субъективным благополучием, адаптацией и осмысленностью жизни, нежели импульсивный и автономный, иными словами, свобода выступает лучшим их предиктором, чем ответственность.

Если данные обоих названных исследований были получены в конце 1980-начале 1990-х гг., то повторение исследования полтора десятилетия спустя [21, с. 266–271] дало иную картину. Свобода и ответственность отчасти сохранили типобразующую роль в выделении типов личностного развития в период перехода от детства к взрослости, но более существенным эмпирическим основанием выделения паттернов выступили параметры благополучие/не-

благополучие и адаптация/дезадаптация. Были выявлены типы, схожие с описанными ранее автономным и симбиотическим (последний был назван «адаптивным»), а конформный паттерн распался на два равно неблагоприятных варианта, в одном из которых доминировала амотивация и отчужденность («отчужденные»), а в другом — внешняя мотивация и неудовлетворенность жизнью («дезадаптивный»). Импульсивный паттерн не выделился, что связано с изменившимся характером давления социальной среды, ставшей в нашей стране гораздо более неблагоприятной [15, с. 613–618].

По результатам проведенных исследований, указанных выше, мы видим, что у подростков автономный путь был единственным устойчиво воспроизводимым во всех исследованиях и на всех выборках и самым благополучным по сравнению с другими.

В данной статье мы приводим результаты исследования путей, или траекторий личностного развития, на выборке юношей и девушек. При изучении прямой меры личностной зрелости, которая хорошо согласуется с вышеописанным подходом, мы опирались на детально разработанную теорию личностного развития Дж. Левинджер [12, с. 59–75] и применили созданную на ее основе методику неоконченных предложений Вашингтонского университета [16, с. 6–35]. Интересно, что в теории Дж. Левинджер описаны симбиотическая, импульсивная, конформная и автономная стадии как четыре из шести основных диахронических стадий развития человека. При этом стадии непрямо связаны с возрастом: возможно застревание человека на сравнительно ранней стадии, которая в этом случае становится индивидуальным типом, складом личности. Возможно и опережающее движение к высокому уровню личностного развития, несмотря на довольно ранний возраст, что зависит, в первую очередь, от становления механизмов личностной саморегуляции.

Специфика личностного развития юношей-сирот

Проблема развития и становления личностной автономии, самодетерминации стоит остро для юношей- и девушек-сирот в связи с тем, что они выходят из стен детских домов и интернатов в самостоятельную жизнь практически неприспособленными. В определенных условиях социализации у них сформировались «типичные черты личности выпускника интерната» [6, с. 137].

Уточним, что в соответствии с действующим законодательством Российской Федерации сиротами признаются дети, у которых один или оба родителя умерли, а детьми, оставшимися без попечения родителей — дети у которых родители лишены родительских прав, ограничены в родительских правах, признаны недееспособными, находятся в местах лишения свободы или уклоняются от воспитания своих детей [19]. Эти дети воспитываются в государствен-

ных образовательных учреждениях интернатного типа и детских домах — образовательных учреждениях с круглосуточным пребыванием, обеспечивающих их содержание, воспитание, обучение и развитие, а также социальную и реабилитационную поддержку. В данном исследовании в целях удобства изложения и краткости мы будем оперировать понятием «юноши- и девушки-сироты».

Данная выборка представителей юношеского возраста интересна для изучения вышеуказанной проблематики в связи с особенностями их социализации: они вышли в самостоятельную жизнь из стен социальных учреждений и остались наедине сами с собой, без поддержки, которую обычно оказывают молодым людям родители. И это поднимает вопрос о специфике развития, «закрепления» личностных регуляторов в данных условиях и в данном возрасте. С одной стороны, условия социализации вне семьи в определенной степени способствуют формированию автономной, самостоятельной личности, так как этим молодым людям не у кого искать поддержки и не на кого опереться, кроме себя. С другой стороны, ярлык сироты, может говорить сам за себя, прививая комплекс «выученной беспомощности», жертвы обстоятельств, который никаким образом не способствует формированию автономной личности.

Таким образом, мы можем сказать, что юноши- и девушки-сироты оказываются в «затрудненных условиях развития личности», под которыми понимается «неоптимальное состояние биологических и/или социальных предпосылок личностного развития, требующее существенно повышенных усилий для решения задач развития и предъявляющее, в силу, этого повышенные требования к личности» [1; 13; 14]. Молодые люди — уже совершеннолетние и могут жить, как считают нужным, но эти условия осложняются тем, что, выйдя в свободное плавание под названием «самостоятельная жизнь», они не имеют навигатора, кроме собственных внутренних ориентиров, что сформировались частично в семье (когда она у них была) и в основном — в социальных учреждениях.

Эти условия отличаются от условий, предоставленных в семье, где есть папа и мама, или хотя бы один родитель как проводник в самостоятельную жизнь. И даже если эти «проводники» не вполне сами «знают дорогу», у юношей и девушек есть возможность сравнить, выбрать, следовать ли в русле этого «незнания» или что-то поменять и научиться жить по-другому. У молодых людей из семей есть важный ресурс — семья, условия социализации, а у сирот этого нет. Но у тех и у других есть возможность использовать собственные внутренние психологические ресурсы, опираться на механизмы самодетерминации, становление которых возможно было запущено в подростковом возрасте, опираться на личностные регуляторы — остов, стержень, способствующий не просто возможности выжить в этих условиях, но и самоопределиться, стать самостоятельными, избрать свой истинный путь.

**Выборки, методики
и организация исследования**

В данном исследовании были использованы для сопоставления две выборки. В одну из них вошли 44 испытуемых из семей в возрасте от 18 лет до 21 года: 18 респондентов мужского и 26 — женского пола. Другую выборку составили молодые люди, оставшиеся без попечения родителей (далее юноши- и девушки-сироты), а именно — 46 человек того же возраста: 22 представителя женского и 24 — мужского пола. Обе выборки представлены студентами и обучающимися вузов, сузов и профессиональных лицеев г. Твери.

Перед проведением исследования состоялась беседа о пользе проводимого исследования и его предполагаемых результатов, после которой юноши и девушки отнеслись с толерантностью и интересом к нему, проявили желание в нем участвовать.

В качестве диагностического инструментария использовались следующие методики:

1. Методика незаконченных предложений Вашингтонского университета (НПВУ) Дж. Левинджер для диагностики уровня личностного развития в адаптации Д.А. Леонтьева и Н.А. Михайловой [16, с. 6—35].

2. Тест смысложизненных ориентаций (СЖО) [9].

3. Опросник уровня субъективного контроля (УСК) [2].

4. Русскоязычная версия опросника каузальных ориентаций Э. Деси и Р. Райана (РОКО) в адаптации О.Е. Дергачевой и Д.А. Леонтьева [5, с. 91—106].

5. Шкала удовлетворенности жизнью (ШУДЖ) Э. Динера и др. в адаптации Е.Н. Осина и Д.А. Леонтьева [20].

Дополнительно мы использовали Тест жизнестойкости [18].

Сбор данных осуществлялся в 2011—2012 гг.. Обработка данных проводилась в системе StatSoft STATISTICA 8 и SPSS 17.

Результаты

В выборке юношей и девушек, воспитывавшихся в семьях, распределение по большинству исследуемых параметров не отличается от нормального (критерий Шапиро-Уилкса; $p > 0,2$). Результаты описательной статистики и сравнительного анализа исследуемых переменных представлены в табл. 1.

В целом, по уровню личностного развития представители женской и мужской подвыборок значимо не отличаются, но у последней данные находятся в более широком диапазоне разброса. Отсутствие значимых различий в уровне личностного развития подтверждают половозрастные особенности взросления в юношеском возрасте. Респонденты мужского пола чаще, чем респонденты женского пола ($p \leq 0,05$), находятся на импульсивной стадии личностного развития, возможно это «отголоски» подросткового кризиса. У девушек показатели автономного локуса каузальности ниже ($p \leq 0,05$), а безличного ЛК — несколько выше ($p < 0,1$) и находятся в меньшем диапазоне. У мужской подвыборки наблюдается интернальный локус контроля общий, а также в сферах достижений и неудач ($p \leq 0,05$). По интегральному показателю и субшкалам теста СЖО в целом по выборке показатели сдвинуты в сторону высоких значений, которые свойственны больше мужской подвыборке ($p \leq 0,05$).

Удовлетворенность жизнью одинакова у представителей обоих полов, но девушки имеют более широкий разброс данных. Жизнестойкость в целом и ее составляющие (кроме принятия риска) значимо выше у мужской подвыборки ($p \leq 0,05$). У девушек по этому параметру наблюдается широкий диапазон данных.

Для более подробного анализа полученных данных мы провели кластерный анализ (рис. 1 и рис. 2), в который включили переменные, соответствующие шкалам всех методик, кроме субшкал УСК и СЖО,

Таблица 1

Описательная статистика и сравнительный анализ по исследуемым переменным у юношей и девушек из семей

Методика	Переменная	Группа	Среднее значение	Стандартное отклонение	Критерий Манна-Уитни	Уровень значимости
НПВУ	Общий уровень личностного развития	Девушки	140,31	9,67	Различия не значимы	
		Юноши	138,17	13,07		
	Импульсивная стадия	Девушки	0,46	0,58	143,0*	0,029
		Юноши	1,56	1,98		
РОКО	Автономный локус каузальности	Девушки	143,12	11,51	149,0*	0,042
		Юноши	151,50	13,03		
	Внешний локус каузальности	Девушки	114,69	13,00	Различия не значимы	
		Юноши	115,06	13,96		
	Безличный локус каузальности	Девушки	99,62	13,58	160,0 [†]	0,079
		Юноши	91,67	18,91		
УСК	Интернальность общая	Девушки	163,23	15,17	149,5*	0,042
		Юноши	174,44	15,82		
	Интернальность в области достижений	Девушки	42,35	5,97	133,5*	0,015
		Юноши	46,89	5,17		
СЖО	Цели в жизни	Девушки	30,58	6,57	Различия не значимы	
		Юноши	33,33	5,46		

	Процесс жизни	Девушки	29,62	6,49	150,0*	0,044
		Юноши	33,22	6,37		
	Результативность жизни	Девушки	25,08	4,97	143,5*	0,030
		Юноши	27,67	5,79		
	Локус контроля «Я»	Девушки	19,85	4,30	142,0*	0,027
		Юноши	22,56	4,80		
	Локус контроля «Жизнь»	Девушки	30,31	6,75	Различия не значимы	
		Юноши	31,61	5,56		
	Осмысленность жизни (интегральный показатель)	Девушки	99,04	18,73	148,0*	0,040
		Юноши	108,89	17,06		
Тест жизнестойкости	Вовлеченность	Девушки	33,58	10,83	147,5*	0,03
		Юноши	39,06	8,47		
	Контроль	Девушки	27,58	9,59	128,0	0,01
		Юноши	34,61	8,05		
	Принятие риска	Девушки	15,88	5,67	Различия не значимы	
		Юноши	17,00	5,27		
Общая жизнестойкость	Девушки	75,69	21,43	134,5*	0,016	
	Юноши	91,17	17,15			
Шкала удовлетворенности жизнью (ШУДЖ)		Девушки	23,50	4,01	Различия не значимы	
		Юноши	22,28	3,97		

Примечание: T – $p \leq 0,1$; * – $p \leq 0,05$; ** – $p \leq 0,01$.

исключенных с целью избежать двойного вклада пунктов этих опросников в дисперсию оценок, а также кроме всех показателей теста жизнестойкости.

При проведении кластерного анализа группа юношей и девушек, воспитывающихся в семьях, разделилась на 4 кластера.

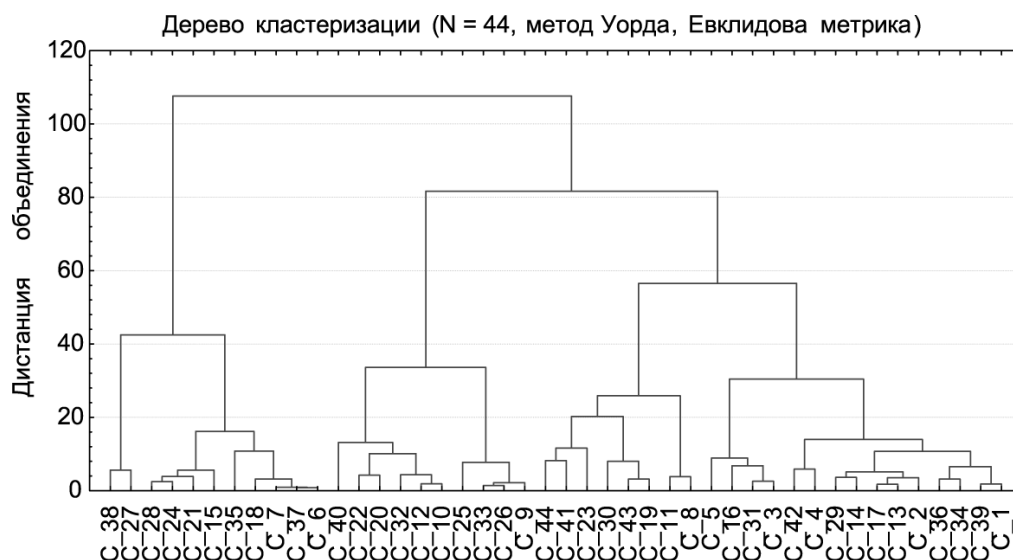


Рис. 1. Дерево кластеризации, полученное методом Уорда

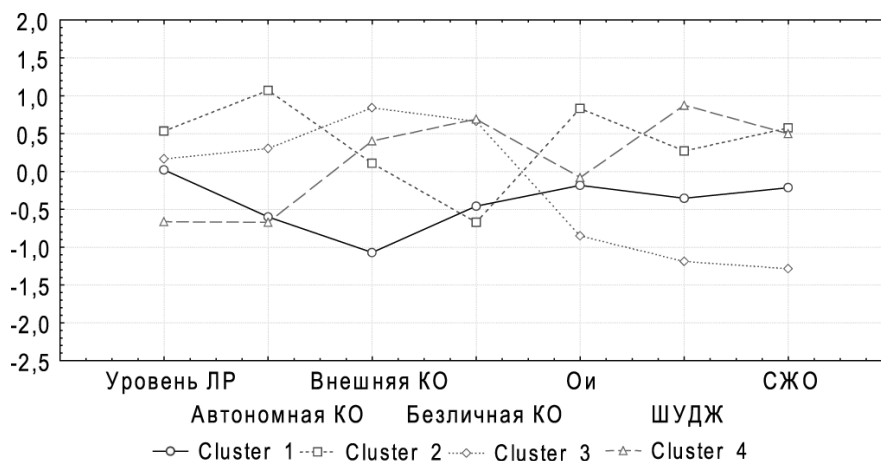


Рис. 2. Средние значения кластеров

Испытуемые распределились по 4 кластерам следующим образом (табл. 2).

С целью выявления шкал, которые послужили основанием для классификации, мы сравнили полученные кластеры с помощью непараметрического

критерия Краскела-Уоллиса. Полученные результаты представлены в табл. 3 (средние и стандартные отклонения даны на основе первичной матрицы данных; жирным шрифтом выделены переменные, на основе которых производилась кластеризация).

Таблица 2

Распределение испытуемых по кластерам в зависимости от пола и возраста

№ кластера	Количество человек в кластере (N)	Пол				Возраст T (лет)			
		Юноши		Девушки		18–19		20–21	
		N	%	N	%	N	%	N	%
1	12	6	50,0	6	50,0	8	66,6	4	33,3
2	12	8	66,6	4	33,3	9	75,0	3	25,0
3	8	1	12,5	7	87,5	6	75,0	2	25,0
4	12	3	25,0	9	75,0	6	50,0	6	50,0

Таблица 3

Описательная статистика и сравнительный анализ кластеров

Методика	Переменные	Среднее (M)/	Отчужденный	Автономный	Импульсивный	Симбиотический	Критерий Краскела-Уоллиса	Уровень значимости		
			1 кластер (N = 12)	2 кластер (N = 12)	3 кластер (N = 8)	4 кластер (N = 12)				
Методика (НПВУ) Дж., Левинджер	Общий уровень личностного развития	M	139,67	145,33	141,25	132,08	6,81 ^T	0,078		
		S	9,96	10,28	8,22	11,56				
	Импульсивная стадия	M	0,67	0,83	0,38	1,58	Различия не значимы			
		S	1,07	1,11	0,74	2,11				
	Самозащитная стадия	M	3,50	2,42	3,75	4,92				
		S	3,09	1,73	1,91	3,18				
	Стадия конформизма	M	14,50	13,00	14,00	15,33				
		S	3,40	4,61	3,38	2,87				
	Стадия самоосознания	M	10,08	10,67	10,38	8,33				
		S	4,29	3,47	2,97	3,77				
	Стадия совестливости	M	2,83	4,33	3,13	1,67			10,00*	0,018
		S	2,08	2,06	2,23	1,72				
	Отношение к матери	M	0,75	2,17	0,50	1,83			10,01*	0,018
		S	1,29	1,40	1,31	0,83				
Отношение к отцу	M	1,42	2,33	2,00	2,08					
	S	1,88	1,92	1,77	1,08					
Отношение к себе	M	0,33	2,33	1,50	1,75	8,57*	0,035			
	S	1,87	1,30	0,93	1,42					
РОКО	Автономный локус каузальности	M	138,92	160,17	150,38	138,00	23,50**	0,000		
		S	7,54	7,79	9,30	10,14				
	Внешний локус каузальности	M	100,67	116,25	126,00	120,17	23,78**	0,000		
		S	8,35	11,13	10,50	8,88				
	Безличный локус каузальности	M	88,92	85,42	107,13	107,58	16,92**	0,000		
		S	13,96	11,20	10,72	15,06				
УСК	Интернальность общая	M	164,83	181,33	154,00	166,50	16,38**	0,000		
		S	16,51	12,31	11,92	12,92				
	Интернальность в области достижений	M	43,42	49,42	39,88	42,67	15,36**	0,000		
		S	6,76	2,81	4,73	5,26				
	Интернальность в области неудач	M	43,58	49,17	41,50	43,00	9,25*	0,026		
		S	4,50	6,15	3,63	5,27				
	Интернальность в области семейных отношений	M	37,92	39,33	41,63	38,67	Различия не значимы			
		S	3,58	7,40	6,59	7,68				
	СЖО	Цели в жизни	M	31,25	33,75	24,75	34,75	10,91*	0,012	
			S	4,29	4,58	7,89	4,75			
Процесс жизни		M	29,58	34,92	22,75	34,33	17,78*	0,000		
		S	6,44	3,90	6,65	2,39				

	Результативность жизни	M	24,33	29,75	20,63	28,00	16,67*	0,000		
		S	4,75	2,83	6,99	3,02				
	Локус контроля «Я»	M	20,75	23,58	14,88	22,58	17,13*	0,000		
		S	3,47	4,01	3,91	3,09				
	Локус контроля «Жизнь»	M	29,92	32,83	23,38	34,75	16,31*	0,001		
		S	5,32	5,39	5,29	3,93				
	СЖО	M	99,08	113,67	79,25	112,33	19,31**	0,000		
		S	14,93	10,43	20,86	9,29				
Удовлетворенность жизнью		M	21,58	24,08	18,25	26,50	24,00**	0,00		
		S	2,02	1,93	4,59	2,81				
Тест жизнестойкости	Вовлеченность	M	35,00	35,92	30,50	40,08	15,46**	0,00		
		S	9,86	9,23	14,64	6,83				
	Контроль	M	26,08	36,25	22,38	34,42				
		S	8,66	9,36	5,71	7,17				
	Принятие риска	M	16,58	18,00	12,50	17,00				
		S	4,19	5,59	5,35	6,00				
	Общая жизнестойкость	M	77,67	88,00	65,38	91,50			8,68*	0,033
		S	19,76	19,28	22,08	17,28				

Примечание: ^T – $p \leq 0,1$, * – $p \leq 0,05$, ** – $p \leq 0,01$.

В первый кластер ($N = 12$) вошли респонденты с достаточно высокими показателями уровня личностного развития, но с самыми низкими показателями по всем шкалам РОКО, особенно по внешней каузальной ориентации. Им свойственно негативное отношение к матери. У данных юношей и девушек из семей наблюдаются немногим ниже средних значения интернальности, осмысленности, удовлетворенности жизнью и жизнестойкости. В плане психологического благополучия этот кластер находится между симбиотическим (4 кластер) и импульсивным (3 кластер) кластерами, но, в отличие от них, этим юношам не свойственно оперировать внешней мотивационной субсистемой и свои мотивы определять внешними обстоятельствами, их поведение не управляется внешними импульсами, но и внутренними тоже. Данный кластер равномерно представлен в процентном соотношении по половому признаку. Можно сказать, что его представители в некотором смысле мизантропы, которые проявляют общую неприязнь к системе, в которой находятся, многое видят, но не вмешиваются, они находятся в социальной системе, но переживают некоторое отчуждение от нее. Назовем этот кластер **отчужденным**.

Второй кластер ($N = 12$) – **автономный**. В нем наблюдаются самые высокие значения в уровне личностного развития, автономности, общей интернальности, а также интернальности в сфере достижений и неудач. Смыслоразнообразные ориентации также имеют высокие значения, удовлетворенность жизнью немногим ниже, чем у юношей и девушек, находящихся в «симбиозе» (4 кластер). В данном кластере наблюдается позитивное отношение респондентов к родителям и к самим себе. Данный кластер составляют в большинстве представители мужского пола – 66%, остальные 34% – представители женского пола.

Юношам и девушкам из третьего кластера ($N = 8$) свойственны средний уровень личностного развития, самые высокие показатели безличной и

особенно внешней каузальности, при этом достаточно высок уровень автономной каузальной ориентации (выше наблюдается только в «автономном» кластере). В то же время, в данном кластере самые низкие значения удовлетворенности жизнью и осмысленности жизни, негативно окрашенное отношение к матери, низкая жизнестойкость, ярко выраженный экстернальный локус контроля во всех сферах, кроме семейных отношений, в этой сфере наблюдаются достаточно высокие значения (скорее всего, это связано с неблагоприятной семейной обстановкой). Выделенный кластер схож с импульсивным, обнаруженным ранее в исследованиях Д.А. Леонтьева и Е.Р. Калитеевской, но он более неблагоприятный [7]. Исходя из описанных выше особенностей данного кластера, отнесем его к **импульсивному**. Интересным является то, что в данный кластер входят в основном девушки (88%).

Четвертый кластер ($N = 12$) также представлен в основном девушками (75%) и значимо отличается от других самыми низкими значениями уровня личностного развития, в частности, ярко выраженными индикаторами довольно низкого самозащитного и конформного уровня, высокими показателями внешней и безличной каузальных ориентаций и средними показателями – по шкалам интернальности. Респонденты, входящие в этот кластер, имеют низкие показатели автономной каузальной ориентации, им свойственны самый высокий уровень удовлетворенности жизнью, общей жизнестойкости и ее составляющей – вовлеченности, также показателей целей в жизни и убежденности в том, что жизнь подвластна их собственному контролю. Данный кластер очень близок к описанному ранее в исследованиях Д.А. Леонтьева и Е.Р. Калитеевской [7] симбиотическому, но юноши и девушки, принадлежащие к нему, более инфантильны, чем традиционные «симбиотики», они оказались в комфортной нише, от которой полностью зависят. Данный паттерн мы назовем **симбиотическим**.

Сравнительный анализ юношей и девушек, воспитывавшихся в семье и вне семьи

Дескриптивный анализ данных в выборке юношей- и девушек-сирот показал, что распределение по большинству исследуемых параметров не отличается от нормального (критерий Шапиро-Уилкса; $p > 0,2$), кроме показателя импульсивной стадии личностного развития в индивидуальных протоколах методики НВПУ Дж. Левинджер.

По субшкалам «Цели в жизни» и «Результативность жизни» распределение отличается от нормального, значения сдвинуты в первом случае в сторону низких значений, а во втором — в сторону высоких, что может говорить о низкой нацеленности сирот на будущее и застревании в прошлых событиях. По жизнестойкости показатели незначительно выше у представителей мужского пола и диапазон данных у них меньше, чем у представитель женского пола. Удовлетворенность жизнью не различается по половому признаку, но у девушек наблюдается более широкий диапазон данных.

В целом мужская и женская подвыборки не отличаются практически по всем исследуемым параметрам, кроме общей интернальности и интернальности в области достижений, здесь значения выше у мужской подвыборки ($p \leq 0,05$), как и в выборке юношей и девушек из семей. Отсутствие значимых различий по большинству параметров говорит о нивелировании половых различий у сирот в связи со специфической их социализацией.

Проведенный дескриптивный и сравнительный анализ с помощью критерия Манна-Уитни (табл. 4) показал, что юноши- и девушки-сироты значимо не отличаются от юношей и девушек, воспитывавшихся в семьях, по всем шкалам РОКО и по уровню личностного развития в целом, но у сирот по этому параметру больший диапазон данных и они чаще находятся на самозащитной стадии личностного развития ($p \leq 0,05$), а юноши и девушки из семей имеют тенденцию к нахождению на конформистской стадии ($p \leq 0,07$). По сравнению с юношами и девушками из семей, сироты негативно относятся к матери, к отцу и к самим себе ($p \leq 0,01$), по этим показателям у них также наблюдается широкий диапазон данных. При этом интернальность в области семейных отношений у сирот значимо выше ($p \leq 0,05$) и разброс данных меньше, что скорее всего говорит о чувстве вины за прошлые события в их семьях. Удовлетворенность жизнью значимо ниже у сирот ($p \leq 0,05$).

По интегральному показателю осмысленности жизни и всем субшкалам теста СЖО (кроме «Локус контроля “Жизнь”») сироты имеют низкие показатели ($p \leq 0,01$). В общей жизнестойкости не обнаружено отличий между исследуемыми выборками, но в ее составляющей — «контроле» — юноши и девушки из семей превалируют над сиротами ($p \leq 0,01$). По всей видимости, у сирот не сформировалось убеждение в том, что «борьба позволяет повлиять на результат происходящего, пусть даже это влияние не абсолютно и успех не гарантирован» [18] им больше свойственно ощущение собственной беспомощности.

Таблица 4

Описательная статистика и сравнительный анализ сирот и не сирот

Методика	Переменная	Группа	Среднее значение	Стандартное отклонение	Критерий Манна-Уитни	Уровень значимости
Методика (НВПУ) Дж. Левинджер	Общий уровень личностного развития	Сироты	138,85	11,82	Различия не значимы	
		Не сироты	139,43	11,09		
	Импульсивная стадия	Сироты	1,13	1,13	751,0*	0,035
		Не сироты	0,91	1,43		
	Самозащитная стадия	Сироты	4,63	2,58	772,0†	0,063
		Не сироты	3,64	2,69		
	Стадия конформизма	Сироты	13,15	3,04	Различия не значимы	
		Не сироты	14,23	3,63		
	Стадия самоосознания	Сироты	9,87	3,29	601,0**	0,000
		Не сироты	9,82	3,71		
	Стадия совестливости	Сироты	2,91	2,15	372,5**	0,000
		Не сироты	2,98	2,18		
	Отношение к матери	Сироты	0,04	1,99	626,5**	0,000
		Не сироты	1,39	1,37		
Отношение к отцу	Сироты	-0,72	2,22	Различия не значимы		
	Не сироты	1,95	1,67			
Отношение к себе	Сироты	0,57	1,26	Различия не значимы		
	Не сироты	1,48	1,61			
РОКО	Автономный локус каузальности	Сироты	146,54	14,52	Различия не значимы	
		Не сироты	146,55	12,71		
	Внешний локус каузальности	Сироты	116,09	18,28		
		Не сироты	114,84	13,24		
Безличный локус каузальности	Сироты	96,91	18,70	Различия не значимы		
	Не сироты	96,36	16,26			
УСК	Интернальность общая	Сироты	168,18	17,89	Различия не значимы	
		Не сироты	167,82	16,24		

	Интернальность в области достижений	Сироты	43,58	6,22	Различия не значимы	
		Не сироты	44,20	6,03		
	Интернальность в области неудач	Сироты	45,36	5,97		
		Не сироты	44,57	5,72		
	Интернальность в области семейных отношений	Сироты	41,41	5,16	770,0*	0,050
		Не сироты	39,18	6,41		
СЖО	Цели в жизни	Сироты	25,39	7,00	496,0**	0,000
		Не сироты	31,70	6,23		
	Процесс жизни	Сироты	25,89	6,00	535,0**	0,000
		Не сироты	31,09	6,62		
	Результативность жизни	Сироты	20,70	4,77	412,5**	0,000
		Не сироты	26,14	5,41		
	Локус контроля «Я»	Сироты	17,67	4,70	607,0**	0,000
		Не сироты	20,95	4,66		
	Локус контроля «Жизнь»	Сироты	29,91	4,84	Различия не значимы	
		Не сироты	30,84	6,26		
	Осмысленность жизни (интегральный показатель)	Сироты	89,76	14,66	524,5	0,000
		Не сироты	103,07	18,52		
Тест жизнестойкости	Вовлеченность	Сироты	33,57	10,08	Различия не значимы	
		Не сироты	35,82	10,20		
	Контроль	Сироты	29,33	9,39	695,5**	0,010
		Не сироты	30,45	9,55		
	Принятие риска	Сироты	13,74	5,04	Различия не значимы	
		Не сироты	16,34	5,48		
	Общая жизнестойкость	Сироты	76,41	21,46		
		Не сироты	82,02	21,04		
	Шкала удовлетворенности жизнью (ШУДЖ)	Сироты	20,30	5,30	708,5*	0,013
		Не сироты	23,00	3,99		

Примечание: $T - p \leq 0,1$, * – $p \leq 0,05$, ** – $p \leq 0,01$.

Дополнительно для выявления гендерной специфики, ее влияния на общие различия по исследуемым параметрам, в зависимости от условий социализации, мы

сравнили с помощью критерия Манна-Уитни юношей и девушек по половому признаку. Данные представлены в табл. 5 в виде средних рангов по Манну-Уитни.

Таблица 5

Сравнительный анализ юношей и девушек по половому признаку в зависимости от условий социализации (сироты/из семей)

Методика	Переменные	Средний ранг по Манну-Уитни / уровень значимости (p)	Девушки		Юноши	
			из семей (N = 26)	сироты (N = 22)	из семей (N = 18)	сироты (N = 24)
Методика (НПВУ) Дж. Левинджер	Уровень личностного развития	Средний ранг	Различия не значимы		Различия не значимы	
		p				
	Импульсивная стадия	Средний ранг	21,35	28,23		
		p	0,088 ^T			
	Самозащитная стадия	Средний ранг			17,19	24,73
		p			0,048*	
	Отношение к матери	Средний ранг			28,28	16,42
		p			0,000**	
	Отношение к отцу	Средний ранг	31,08	16,73	29,53	15,48
		p	0,000**		0,000**	
	Отношение к себе	Средний ранг	28,67	19,57	25,72	18,33
		p	0,023*		0,050*	
РОКО		Средний ранг			Различия не значимы	
		p				
УСК		Средний ранг			Различия не значимы	
		p				
СЖО	Цели в жизни	Средний ранг	28,44	19,84	29,83	15,25
		p	0,033*		0,000**	
	Процесс жизни	Средний ранг			30,28	14,92
		p			0,000**	
	Результативность жизни	Средний ранг	29,40	18,70	30,72	14,58
		p	0,007**		0,000**	

	Локус контроля – «Я»	Средний ранг			28,83	16,00
		p			0,000**	
	Локус контроля – Жизнь	Средний ранг				
		p				
	СЖО	Средний ранг	27,92	20,45	29,78	15,29
		p	0,050*		0,000**	
Шкала удовлетворенности жизнью (ШУДЖ)		Средний ранг	27,65	20,77	25,25	18,69
		p	0,050*		0,050*	
Тест жизнестойкости	Вовлеченность	Средний ранг			25,86	18,23
		p			0,045*	
	Контроль	Средний ранг				
		p				
	Принятие риска	Средний ранг			25,64	18,40
		p			0,050*	
	Общая жизнестойкость	Средний ранг			26,28	17,92
		p			0,028*	

Примечание: T – $p \leq 0,1$, * – $p \leq 0,05$, ** – $p \leq 0,01$.

Данным сравнительным анализом подтверждены различия, полученные на общей выборке сирот и не сирот, но обнаружена специфика, некий гендерный вклад в различия между ними подтверждены скорее мужской подвыборкой, нежели женской. Именно сироты мужского пола чаще всего находятся на самозащитной стадии личностного развития ($p \leq 0,05$) и более негативно относятся к матери ($p \leq 0,01$). Это имеет большое значение в связи с тем, что этот негативный образ матери, искаженный, можно сказать, «неисполненный» образ «хранительницы очага» во внутреннем мире сироты может впоследствии привести к «переносу» его на реальную девушку, будущую мать его детей и иметь соответствующие последствия. Обнаруженное негативное отношение к отцу и к самому себе, как и неудовлетворенность жизнью, – скорее всего специфика принадлежности к группе сирот: это свойственно как женской, так и мужской подвыборкам сирот в отличие от воспитывавшихся в семьях.

Различия в смысловых ориентациях обнаруживаются в большей степени в мужской подвыборке ($p \leq 0,05$), что объяснимо возрастной и гендерной спецификой, в женской подвыборке этих разли-

чий меньше, они касаются только целей и результативности жизни. Между респондентами мужского пола обнаружены различия по всем субшкалам СЖО: у испытуемых из семей самые высокие показатели, они в норме, более активно, познают жизнь, стремятся что-либо реализовать в ней, ставят цели и достигают определенных результатов, стараются управлять своей жизнью, а у сирот наблюдаются самые низкие значения по этим параметрам.

То же самое мы наблюдаем и в отношении жизнестойкости и всех ее составляющих, кроме контроля: между девушками нет различий, а между респондентами мужского пола – есть ($p \leq 0,01$), хотя между выборками сирот и не сирот этих различий не было выявлено. Это еще раз говорит о гендерной специфике именно сирот: они более всего являются группой риска, «слабым звеном», на которое следует обратить пристальное внимание при психологической и психотерапевтической работе.

При анализе данных, полученных у юношей- и девушек-сирот, сначала мы использовали модель из четырех кластеров, полученную методом Уорда (Ward's Method) на основе Евклидовых метрик (рис. 3 и рис. 4).

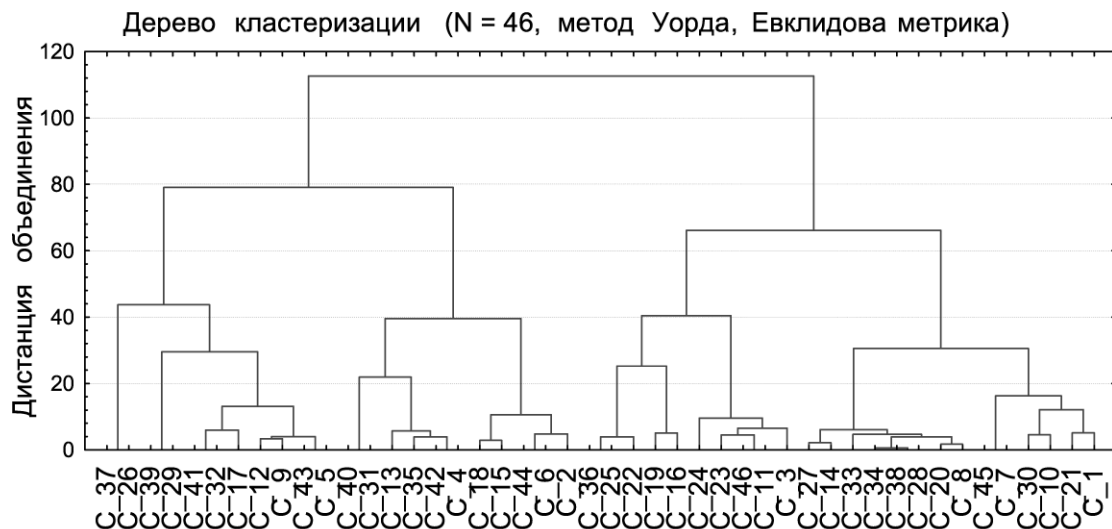


Рис. 3. Дерево кластеризации, полученное методом Уорда

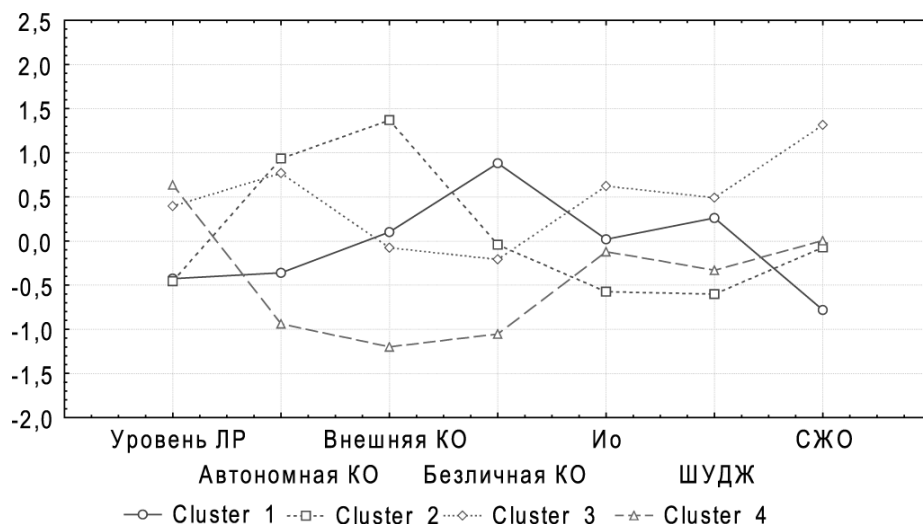


Рис. 4. Средние значения кластеров

Испытуемые распределились по четырем кластерам следующим образом (табл. 6).

В процессе дальнейшего анализа мы в первом кластере выделили два субкластера и с целью выявления шкал, которые послужили основанием для классификации, значимость различий между кластерами и суб-

кластерами проверили с помощью непараметрического критерия Краскала-Уоллиса. Полученные результаты представлены в табл. 7 (средние и стандартные отклонения даны на основе первичной матрицы данных; жирным шрифтом выделены переменные, на основе которых производилась кластеризация).

Таблица 6

Распределение испытуемых по кластерам в зависимости от пола и возраста

№ кластера	Количество человек в кластере (N)	Пол				Возраст T (лет)			
		Юноши		Девушки		18–19		20–21	
		N	%	N	%	N	%	N	%
1	16	8	50,0	8	50,0	11	68,8	5	31,2
2	9	4	44,4	5	55,6	6	66,6	3	33,4
3	10	4	40,0	6	60,0	8	80,0	2	20,0
4	11	8	72,7	3	27,3	5	45,5	6	54,5

Таблица 7

Описательная статистика и сравнительный анализ кластеров

Методика	Переменные	Среднее и стандартное отклонение	Внеориентированные		Импульсивный	Автономный	Отчужденный	Критерий Краскала-Уоллиса	Уровень значимости
			Конформный	Дезадаптивный					
			1а кластер (N = 10)	1б кластер (N = 6)					
Методика (НПВУ) Дж. Левинджер	Уровень личностного развития	M	136,20	129,83	133,44	143,50	146,36	10,90*	0,027*
		S	5,18	9,75	14,34	6,82	13,58		
	Импульсивная стадия	M	0,80	1,67	1,67	0,90	0,91	15,13**	0,004
		S	0,63	1,03	1,87	0,99	0,70		
	Самозащитная стадия	M	5,80	5,83	5,78	2,70	3,73	8,39 ^T	0,079
		S	1,93	1,72	3,96	1,25	1,74		
	Стадия конформизма	M	13,30	14,83	12,78	12,90	12,64	Различия не значимы	
		S	1,25	4,36	1,72	4,07	3,35		
	Стадия самооознания	M	8,90	8,33	9,00	11,40	10,91	Различия не значимы	
		S	1,60	4,27	3,57	3,86	2,66		
	Стадия совестливости	M	2,90	1,33	2,78	3,70	3,18	12,92*	0,011
		S	2,13	1,75	3,03	2,36	0,75		
	Отношение к матери	M	-0,60	0,50	-1,78	1,10	0,91	Различия не значимы	
		S	2,37	0,84	2,11	1,20	1,45		
	Отношение к отцу	M	-1,10	-0,33	0,00	-0,50	-1,36	Различия не значимы	
		S	1,97	1,51	3,04	2,51	1,80		

	Отношение к себе	M	0,30	0,50	1,22	0,50	0,36	Различия не значимы		
		S	1,89	0,55	1,20	1,35	0,67			
РОКО	Автономный локус каузальности	M	147,30	131,33	160,11	157,70	132,91	30,90**	0,000	
		S	7,32	11,00	7,82	9,50	8,70			
	Внешний локус каузальности	M	117,00	119,50	141,11	114,70	94,18	34,23**	0,000	
		S	9,23	7,89	10,04	10,18	11,01			
	Безличный локус каузальности	M	108,60	121,33	96,11	93,00	77,18	28,00**	0,000	
		S	7,50	5,57	19,45	8,17	14,34			
УСК	Интернальность общая	M	177,92	152,83	157,89	179,30	166,00	16,43**	0,002	
		S	18,64	7,44	10,31	14,90	18,85			
	Интернальность в области достижений	M	48,57	38,33	39,67	46,60	42,36	18,98**	0,000	
		S	5,98	4,59	3,20	4,06	6,52			
	Интернальность в области неудач	M	47,85	42,67	41,89	46,30	46,55	Различия не значимы		
		S	6,26	2,16	5,82	5,81	6,46			
	Интернальность в области семейных отношений	M	39,87	38,00	44,22	40,30	43,36	9,10T	0,058	
		S	5,51	5,18	4,94	3,43	5,20			
	СЖО	Цели в жизни	M	20,60	20,17	25,67	33,80	24,73	22,27**	0,000
			S	3,44	6,08	5,39	5,09	5,83		
Процесс жизни		M	24,50	19,17	23,89	32,60	26,36	21,70**	0,000	
		S	1,96	5,91	5,40	3,78	5,18			
Результативность жизни		M	18,00	17,17	20,22	26,40	20,27	17,58**	0,001	
		S	2,40	5,42	3,73	4,06	3,00			
Локус контроля «Я»		M	15,50	12,00	18,44	23,20	17,09	21,31**	0,000	
		S	2,12	5,06	2,65	3,65	3,08			
Локус контроля «Жизнь»		M	29,30	26,00	29,78	33,30	29,64	Различия не значимы		
		S	4,35	5,18	5,54	4,55	3,29			
СЖО		M	80,90	74,00	88,67	109,00	89,82	24,84**	0,001	
		S	5,34	16,14	6,89	11,39	7,59			
Тест жизнестойкости	Вовлеченность	M	36,80	15,83	34,78	39,30	34,09	17,07**	0,001	
		S	7,66	2,86	7,17	4,50	10,38			
	Контроль	M	30,30	18,17	31,33	35,00	27,73	13,51**	0,009	
		S	6,96	9,56	8,85	5,37	10,23			
	Принятие риска	M	13,20	12,00	13,78	16,20	12,91	Различия не значимы		
		S	5,29	3,58	5,54	3,71	6,07			
	Общая жизнестойкость	M	80,30	46,00	79,89	90,90	73,45	21,10**	0,00*	
		S	17,02	9,80	16,41	8,88	26,00			
Шкала удовлетворенности жизнью (ШУДЖ)	M	23,10	19,33	17,11	22,90	18,55	9,57*	0,048		
	S	3,57	5,01	5,01	4,41	6,11				

Примечание: T – $p \leq 0,1$, * – $p \leq 0,05$, ** – $p \leq 0,01$.

Первый кластер (N=16) сирот представлен равномерно по половому признаку, он самый многочисленный и характеризуется низким уровнем личностного развития, высокими значениями по самозащитной и конформной его стадиям. Представителям данного кластера свойственны высокие показатели внешнего и особенно безличного локуса каузальности в сочетании со средним уровнем интернальности. Здесь наблюдается достаточно высокий уровень удовлетворенности жизнью, что говорит о вполне хорошей адаптированности, приспособленности, но входящие в этот кластер сироты все же имеют очень низкие показатели осмысленности жизни и жизнестойкости. Это *внешне-ориентированный* кластер. В связи с тем, что данный кластер имеет неоднознач-

ную картину, мы выделили в нем дополнительно два субкластера (рис. 5).

Сиротам субкластера 1а (N = 10) свойственны средний уровень личностного развития, каузальных ориентаций, безличная каузальная ориентация имеет высокие показатели, высокий уровень интернальности, удовлетворенности жизнью и низкие показатели ее осмысленности. Это *конформный* кластер.

У сирот из субкластера 1в (N = 6) наблюдаются очень низкий уровень личностного развития, автономии, осмысленности и удовлетворенности жизнью, ярко выражены экстернальность и безличный локус каузальности. Видимо, в силу особенностей социализации, эти юноши и девушки приобрели

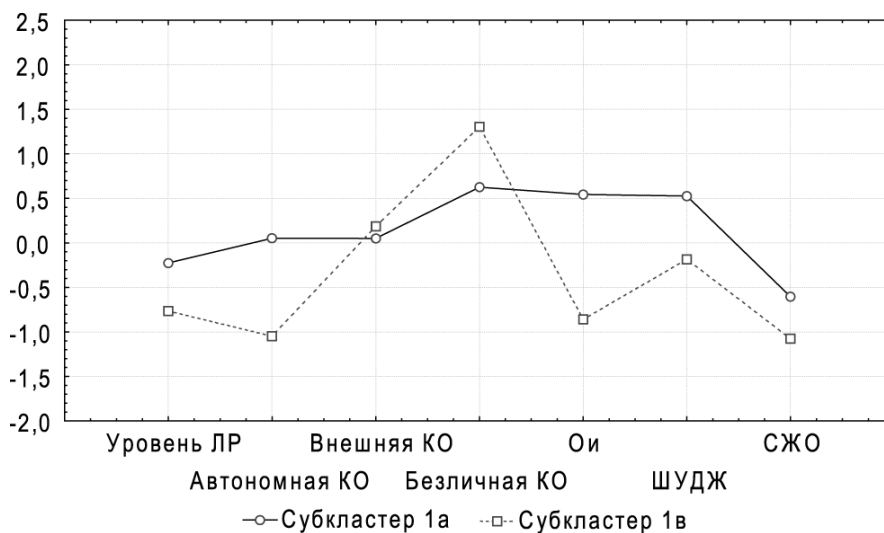


Рис. 5. Средние значения субкластеров

комплекс «выученной беспомощности» и привыкли к тому, что среда на их действия никак не реагирует, и они абсолютно не могут управлять своей жизнью. Они пассивны, лишены собственных смысловых ориентаций, у них нарушены, а возможно, и не сформированы механизмы саморегуляции, личностной автономии и самодетерминации, такие люди нуждаются в зависимости и внешнем управлении. Это **дезадаптивный** кластер.

По всей видимости, сироты, входящие в эти субкластеры, на данный момент жизни уверены, что не смогут достичь многого из того, что получается у других, им не повезло в жизни и с этим они ничего поделать не могут; в своих действиях они руководствуются импульсами, чаще агрессивными, что помогает им утвердить собственную идентичность. Застывание на данной стадии может привести в последующие годы к закреплению ригидности и инфантильности, что никаким образом не будет способствовать личностной зрелости.

Второму кластеру (N = 9) свойственны низкий уровень личностного развития, преобладание высоких значений индикаторов самозащитной и особенно импульсивной стадий личностного развития. По шкалам РОКО у сирот, вошедших в этот кластер, наблюдаются самые высокие показатели автономного и внешнего локусов каузальности. По удовлетворенности жизнью и всем шкалам УСК (кроме интернальности в семейной сфере, где высокие показатели) обнаруживаются самые низкие значения. По сравнению с другими кластерами, в этом кластере наблюдается ярко выраженное неприятие и негативно окрашенное эмоциональное отношение к матери. Имеется сходство данного кластера с ранее описанным **импульсивным** [7, с. 50–55; 8, с. 68–79]. Активность и ее регуляция у этих юношей и девушек разбалансированы, они стремятся к действиям вне зависимости от того, мотивируют ли их к этому собственные желания, социальные ожидания или ситуативная ситуация. Данный кластер по половому

признаку представлен практически равномерно: 45% юношей и 55% девушек.

Третий кластер (N = 10) — **автономный**, по половому признаку он представлен равномерно. В нем наблюдаются высокие значения уровня личностного развития, автономной каузальной ориентации, общей интернальности, а также интернальности в сферах достижения и неудач, смысложизненных ориентаций и удовлетворенности жизнью. Этим сиротам свойственны высокие значения по принятию и позитивному отношению к матери, по общей жизнестойкости и всем ее составляющим.

В четвертом кластере (N = 11) наблюдаются высокие показатели личностного развития (даже несколько выше, чем у автономных) в сочетании с очень низкими значениями по всем шкалам РОКО. Юноши и девушки, входящие в этот кластер, имеют низкий уровень интернальности, удовлетворенности и не высокий уровень осмысленности жизни. Данные сироты демотивированы, отчуждены, не видят смысла участвовать в происходящем вокруг них, можно сказать, дезадаптированы, но их дезадаптированность выбрана ими, она не является вынужденной. Этот кластер состоит из 73% юношей и 23% девушек. Данный кластер мы назовем **отчужденным**.

Качественное сравнение выборки юношей- и девушек-сирот с выборкой юношей и девушек из семей позволяет увидеть как сходство, так и различие между этими двумя группами. Сходство проявляется, прежде всего, в выделившихся в обеих выборках автономном, отчужденном и импульсивном типах развития, наиболее и наименее успешных. Юноши и девушки, относящиеся к **автономному** типу, характеризуются сложившимися структурами автономной саморегуляции, выражающимися, прежде всего, в автономной каузальной ориентации и внутреннем локусе контроля. Им также свойственны достаточно высокие показатели уровня личностного развития, удовлетворенности жизнью, жизнестойкости и осо-

бенно осмысленности жизни. Доля таких юношей и девушек не различалась в обеих выборках.

Юноши- и девушки-сироты и юноши и девушки из семей, относящиеся к *отчужденному* типу, характеризуются низкими значениями по всем каузальным ориентациям и локусу контроля, низким уровнем удовлетворенности жизнью и ее осмысленности, но довольно высокими показателями уровня личностного развития, особенно у сирот. У последних также наблюдается более низкая осмысленность жизни.

Юноши и девушки, относящиеся к *импульсивному* типу, отличаются довольно высокими показателями автономной и особенно внешней каузальных ориентаций, и очень низкими значениями удовлетворенности жизнью и ее осмысленности, а также экстервальным локусом контроля. В целом этот паттерн у сирот немного более благополучен, нежели у испытуемых из семей: показатели автономии и внешнего локуса каузальности выше у сирот, а значения безличного локуса — у юношей и девушек из семей. По всей видимости, они привыкли, что среда не реагирует на их действия, ощутили беспомощность что-либо изменить в своей жизни, и в связи с этим действуют импульсивно, просто реагируя, иногда создавая иллюзию автономности, независимости от среды и других людей, демонстрируя квазисвободу. У сирот наблюдается более высокая осмысленность жизни и некоторый когнитивный ресурс (даже если это на данный момент иллюзия) в виде убежденности в том, что жизнь все-таки им подвластна, и они могут повлиять на результат происходящего. Складывается впечатление, что эта траектория личностного развития в обеих выборках юношей и девушек отличается внутренней противоречивостью, конфликтностью, скорее всего эти молодые люди находятся в кризисе. Интересным представляется то, что два паттерна личностного развития — *отчужденный* и *импульсивный* (импульсивный тип даже более неблагополучен) — одинаковы по психологическому неблагополучию, а отличаются только по каузальным ориентациям.

Различия между выборками проявляются в наличии в выборке юношей и девушек из семей симбиотического типа развития, а в выборке юношей- и девушек-сирот — конформного и дезадаптивного типов. *Симбиотический* и *конформный* паттерны вполне благополучны. Общее в них — относительно высокий уровень удовлетворенности жизнью, показатели внешнего и безличного локусов каузальности, но различны автономность (у сирот выше), уровень осмысленности и жизнестойкость (у сирот ниже). Мы наблюдаем в целом у этих типов неплохие характеристики психологической адаптированности при не вполне полноценной саморегуляции. У инфантильных, находящихся в симбиозе, юношей и девушек из семей и конформных юношей- и девушек-сирот приемлемая адаптация достигается, скорее всего, за счет успешного подлаживания под внешние требования и ожидания других. Юноши и девушки из семей, скорее всего, ориентируются на заимствованные цели жизни, принимая их за свои.

Дезадаптивный паттерн выделился только у сирот. Он самый малочисленный (6 человек) и «скрылся» под личиной конформного, пока мы не выделили субкластеры. Это внешне ориентированные, но абсолютно беспомощные юноши и девушки: у них наблюдается ярко выраженный пик безличного локуса каузальности, экстернальный локус контроля, самые низкие значения по всем смысловым ориентациям, показателям жизнестойкости. Это самый неблагополучный путь личностного развития из всех и сироты, входящие в него относятся к группе риска.

Заключение

В целом наше исследование вновь подтверждает полученные данные и сделанные выводы по более ранним исследованиям на выборках подростков: системообразующим фактором дифференциации выборок на типы, различающиеся траекториями личностного развития, являются характеристики общего психологического благополучия/неблагополучия и развития свободы и ответственности (активности и саморегуляции). И у юношей и девушек из семей, и у юношей- и девушек-сирот обнаруживаются как благополучные, так и неблагополучные пути личностного развития.

Выдвинутая нами общая гипотеза о том, что юноши- и девушки-сироты отличаются от не сирот по траекториям личностного развития, менее развиты механизмами личностной регуляции (автономия, внутренний локус контроля, осмысленность жизни) и низким уровнем удовлетворенности жизнью подтвердилась частично. У юношей и девушек, находящихся в различных условиях социализации, выявлены как общие, так и специфические тенденции в траекториях, или путях, личностного развития.

Наиболее психологически зрелым и здоровым, как и в исследованиях Д.А. Леонтьева и Е.Р. Калитевской, является *автономный* путь личностного развития, он четко выделился в обеих выборках нашего исследования. *Конформный* путь личностного развития в чистом виде воспроизводится у сирот, у юношей и девушек из семей выделился *симбиотический* путь: это достаточно благополучные траектории личностного развития, но конформный у сирот менее благополучен. Эти траектории обнаруживают молодые люди, которые в своей жизни следуют преимущественно предписаниям извне, шаблонам, руководствуясь ожиданиями со стороны микро- и макросоциума. *Отчужденный* путь личностного развития наблюдается в обеих выборках. В целом это психологически неблагополучные, пассивные юноши, с достаточно высоким уровнем личностного развития, но которые не вмешиваются в происходящее вокруг них. *Импульсивный* путь наблюдается также в обеих выборках и имеет неблагополучную картину. Здесь при неразвитых механизмах самодетерминации наблюдается серьезное психоло-

гическое неблагополучие, эти юноши и девушки испытывают большие трудности в адаптации и скорее всего переживают кризис. У сирот также был выделен **дезадаптивный** паттерн, отличающийся ярко выраженной беспомощностью и очень серьезным неблагополучием. Также, по сравнению с юношами и девушками из семей, сироты чаще находятся на самозащитной стадии личностного развития и имеют эмоционально негативное отношение к отцу, к матери и к самим себе.

В автономии и локусе контроля различий между выборками не выявлено, кроме интернального локуса контроля в семейной сфере у сирот, что, скорее всего, говорит о чувстве вины, сопровождающем их с момента травматичных событий в жизни. По сравнению с юношами и девушками из семей, у сирот более низкий уровень осмысленности жизни, смысло-жизненные ориентации в целом менее сформированы и определены, они не склонны считать себя авторами собственной жизни. Также сироты имеют низкий уровень удовлетворенности жизнью, что говорит об их психологическом неблагополучии.

Важным в нашем исследовании является обнаружение нивелирования половых различий в выборке сирот и то, что представители мужского пола в ней наиболее неблагополучны из всех. Несмотря на то, что юноши-сироты не обнаруживают различий в це-

лом в уровне личностного развития ни с девушками-сиротами, ни с представителями выборки из семей, они все же отстают от сверстников мужского пола в развитости ресурсов устойчивости, таких как смысло-жизненные ориентации и жизнестойкость.

Таким образом, можно сделать вывод о том, что юноши- и девушки-сироты, вышедшие из стен социальных учреждений в самостоятельную жизнь, имеют тенденцию следовать в своем личностном развитии такими основными путями как: автономный, конформный, импульсивный, отчужденный и дезадаптивный. Импульсивный, отчужденный и дезадаптивный пути характеризуют к молодым людям группы риска, с ними необходима психологическая работа, в которой особенно важно способствовать раскрытию и развитию личностного потенциала сирот.

Проведенное исследование имеет значение при сопровождении обучения и воспитания сирот в стенах вузов и лицеев. Специалистам, осуществляющим такое сопровождение, необходимо способствовать формированию и развитию их личности не по заданным образцам, а оказывать помощь в самореализации, в раскрытии и развитии личностного потенциала, в принятии и освоении собственной свободы и ответственности за жизненные выборы, мобилизации собственных личностных ресурсов самодетерминации.

Литература

1. Александрова Л.А., Лебедева А.А., Леонтьев Д.А., Рассказова Е.И. Личностные ресурсы преодоления затрудненных условий развития // Личностный потенциал: структура и диагностика / Под ред. Д.А. Леонтьева. М.: Смысл. 2011. С. 579–610.
2. Бажин Е.Ф., Гольник Е.А., Эткин А.М. Опросник уровня субъективного контроля (УСК). М.: Смысл. 1993. 16 с.
3. Выготский Л.С. Собрание сочинений: в 6 т. Т. 4. Детская психология // Проблема возраста / Под ред. Д.Б. Эльконина. М.: Педагогика, 1984. С. 243–268.
4. Ермолаева М.В. Психология развития. М.: МПСИ. 2003. 376 с.
5. Дергачева О.Е., Дорфман Л.Я., Леонтьев Д.А. Русскоязычная адаптация опросника каузальных ориентаций // Вестн. Моск. ун-та. Сер. 14. Психология. 2008. № 3. С. 91–106.
6. Зарецкий В.К., Дубровская М.О., Ослон В.Н., Холмогорова А.Б. Пути решения проблемы сиротства в России. М.: Вопросы психологии. 2002. 208 с. (Библиотека журнала «Вопросы психологии»).
7. Калитеевская Е.Р., Леонтьев Д.А. Пути становления самодетерминации личности в подростковом возрасте // Вопросы психологии. 2006. №3. С. 49–55.
8. Калитеевская Е.Р., Леонтьев Д.А., Осин Е.Н., Бородкина И.В. Смысл, адаптация и самодетерминация у подростков // Вопросы психологии. 2007. №2. С. 68–79.
9. Леонтьев Д.А. Тест смысло-жизненных ориентаций (СЖО). М.: Смысл, 1992. 18 с.
10. Леонтьев Д.А. Психология свободы: к постановке проблемы самодетерминации личности // Психологический журнал. 2000. Т. 21. № 1. С. 15–25.
11. Леонтьев Д.А. Психологические ресурсы преодоления стрессовых ситуаций: к уточнению базовых конструктов // Материалы II Международной научно-практической конференции «Психология стресса и совладающего поведения в современном российском обществе» (г. Кострома, 23–25 сентября 2010 г.). Кострома: КГУ им. Н.А. Некрасова. 2010. Т.2. С. 40–42.
12. Леонтьев Д.А. Подход через развитие эго: уровневая теория Дж. Левинджер // Личностный потенциал: структура и диагностика / Под ред. Д.А. Леонтьева. М.: Смысл. 2011. С. 59–75.
13. Леонтьев Д.А. Факторы и психологические механизмы развития личности в затрудненных условиях // Материалы международной научно-практической конференции «Инклюзивное образование: методология, практика, технология» (20–22 июня 2011 г.). Москва: МГППУ. 2011. С. 69–70.
14. Леонтьев Д.А. Личностное измерение человеческого развития // Вопросы психологии. 2013. № 3. С. 67–80.
15. Леонтьев Д.А., Калитеевская Е.Р., Осин Е.Н. Личностный потенциал при переходе от детства к взрослости и становление самодетерминации // Личностный потенциал: структура и диагностика / Под ред. Д.А. Леонтьева. М.: Смысл. 2011. С. 611–641.
16. Леонтьев Д.А., Михайлова Н.А., Рассказова Е.И. Аprobация методики незаконченных предложений Вашингтонского университета // Психологическая диагностика. 2010. № 2. С. 6–35.
17. Леонтьев Д.А., Осин Е.Н. Методологические и методические вопросы эмпирического изучения и диагностики личностного потенциала // Личностный потенциал: структура и диагностика / Под ред. Д.А. Леонтьева. М.: Смысл. 2011. С. 404–423.

18. Леонтьев Д.А., Рассказова Е.И. Тест жизнестойкости. М.: Смысл, 2006. 63 с.

19. Мирошниченко О.А. Психологические аспекты деятельности персонала учреждений для детей-сирот и детей, оставшихся без попечения родителей. Автореф. дис. ... канд. психол. наук. М., 2010. 22 с.

20. Осин Е.Н., Леонтьев Д.А. Апробация русскоязычных версий двух шкал экспресс-оценки субъективного благополучия [Электронный ресурс] // Материалы III Всероссийского социологического конгресса (21–22 октября 2008 г.), 2008. URL: <http://publications.hse.ru/chapters/78753840> (дата обращения: 18.09.2013).

21. Осин Е.Н., Леонтьев Д.А., Буровыхина И.А. Паттерны саморегуляции и психологическое благополучие в подростковом возрасте // Материалы II Международной научно-практической конференции «Личностный ресурс субъекта труда в изменяющейся России» (г. Кисловодск, 11–14 ноября 2009 г.). Кисловодск: ТЭСЭРА, 2009. С. 266–271.

22. Сапогова Е.Е. Психология развития человека. М.: Аспект Пресс, 2005. 460 с.

23. Собкин В.С., Мкртычян А.А. Роль социокультурных факторов в формировании отношения к экстремизму среди школьников Москвы и Риги // Национальный психологический журнал, 2013. № 2. С. 32–40.

24. Эльконин Д.Б. Избранные психологические труды. М.: Педагогика, 1989. 560 с.

25. Эрикссон Э. Детство и общество. СПб.: Летний сад, 2000. 460 с.

26. Avakyan T.V., Volikova S.V. Social anxiety in children. *Psychology in Russia: State of the Art*, 2014. 7(1). P. 73–82.

27. Sobkin V.S., Mkrtychyan, A.A. (2013) The role of sociocultural factors of developing attitudes toward extremism in school students of the cities of Moscow (Russia) and Riga (Latvia). *National psychological journal*, 2013. № 2. P. 32–40.

Features of Personality Development in Young People Brought Up in Families and in Orphanages

O.V. Sulimina*

Tver branch of the Moscow Humanitarian-Economical Institute, Tver, Russia
sulimina_oxana@mail.ru

The paper focuses on the issues of personality development during the initial stages of independent life in young men and women in various conditions of socialization. A study was conducted on the basic patterns of personality development in young orphans and non-orphans. The participants were 90 young adults with an average age of 19 years, among which 44 subjects (18 male and 26 female) were brought up in families and 46 (24 male and 22 female) in orphanages. The study outcomes revealed both similar (autonomous, impulsive and estranged patterns of personal development) and dissimilar (conformal, impulsive, symbiotic patterns of personality development, meaningful and satisfactory life) characteristics in the two samples. The study has important implications in terms of psychological support for orphans and non-orphans in young adulthood.

Keywords: personality, transformation from childhood to adulthood, youth, patterns of personality development, self-determination.

References

1. Aleksandrova L.A., Lebedeva A.A., Leont'ev D.A., Rasskazova E.I. Lichnostnye resursy preodoleniya zatrudnen'nykh uslovii razvitiya [Personal resources to overcome the difficult conditions of] In Leont'ev D.A. (ed.) *Lichnostnyi potentsial: struktura i diagnostika* [Personal potential: structure and diagnostics]. Moscow: Publ. Smysl, 2011, pp. 579–610.

2. Bazhin E.F., Golyunkina E.A., Etkind A.M. Oprosnik urovnya sub"ektivnogo kontrolya (USK). [Questionnaire level of subjective control]. Moscow: Publ. Smysl, 1993. 16 p.

3. Vygotskii L.S. Sbranie sochinenii [Collection works]: v 6 t. T.4. Detskaya psikhologiya [Child Psychology] Problema vozrasta [The problem of age]. El'konin D.B. (ed.). Moscow: Publ. Pedagogika, 1984, pp. 243–268.

4. Ermolaeva M.V. Psikhologiya razvitiya [Developmental Psychology]. Moscow: Publ. MPSI, 2003. 376 p.

5. Dergacheva O.E., Dorfman L.Ya., Leont'ev D.A. Russkoyazychnaya adaptatsiya oprosnika kauzal'nykh orientatsii [Russian-language adaptation of the questionnaire causal orientations]. *Vestn. Mosk. un-ta Ser. 14. Psikhologiya* [Bulletin of Moscow University. Ser. 14. Psychology]. 2008, no. 3, pp. 91–106.

For citation:

Sulimina O.V. Features of Personality Development in Young People Brought Up in Families and in Orphanages. *Kul'turno-istoricheskaya psikhologiya = Cultural-historical psychology*, 2014. Vol. 10, no. 3, pp. 54–70. (In Russ., Abstr. in Engl.).

* Sulimina Oksana Vladimirovna, Lecturer at the Chair of Psychology, Faculty of Psychology, Tver branch of the Moscow Humanitarian-Economical Institute, Tver, Russia, sulimina_oxana@mail.ru

6. Zaretskii V.K., Dubrovskaya M.O., Oslon V.N., Kholmogorova A.B. Puti resheniya problemy sirotstva v Rossii [Solutions to the problem of orphanhood in Russia]. Moscow: Publ. Voprosy psikhologii, 2002. 208 p. (Biblioteka zhurnala "Voprosy psikhologii") [Library Journal: Psychology Questions].
7. Kaliteevskaya E.R., Leont'ev D.A. Puti stanovleniya samodeterminatsii lichnosti v podrostkovom vozraste v [Formation of personality self-determination in adolescence]. *Voprosy psikhologii* [Psychology Questions], 2006, no. 3, pp. 49–55.
8. Kaliteevskaya E.R., Leont'ev D.A., Osin E.N., Borodkina I.V. Smysl, adaptatsiya i samodeterminatsiya u podrostkov [Smysl, adaptatsiya i samodeterminatsiya u podrostkov]. *Voprosy psikhologii* [Psychology Questions], 2007, no. 2, pp. 68–79.
9. Leont'ev D.A. Test smyslozhiznennykh orientatsii (SZhO) [Test life orientations]. Moscow: Publ. Smysl, 1992. 18 p.
10. Leont'ev D.A. Psikhologiya svobody: k postanovke problemy samodeterminatsii lichnosti [Psychology of freedom: to the problem of self-determination personality]. *Psikhologicheskii zhurnal* [Psychological Journal], 2000. Vol. 21, no. 1, pp. 15–25.
11. Leont'ev D.A. Psikhologicheskie resursy preodoleniya stressovykh situatsii: k utochneniyu bazovykh konstruktov [Psychological resources to overcome stressful situations: to clarify the basic constructs] *Materialy Vtoroi Mezhdunarodnoi nauchno-prakticheskoi konferentsii "Psikhologiya stressa i sovladayushchego povedeniya v sovremennom rossiiskom obshchestve"* (g. Kostroma, 23–25 sentyabrya 2010 g.) [Proceedings of the second International Scientific and Practical Conference "Psychological stress and coping in the modern Russian society"]. Kostroma: Publ. KGU im. N.A. Nekrasova, 2010. Vol. 2, pp. 40–42.
12. Leont'ev D.A. Podkhod cherez razvitie ego: urovnevaya teoriya Dzh. Levindzher [Approach through the development of the ego: tier theory J. Loewinger] In Leont'ev D.A. (ed.) *Lichnostnyi potentsial: struktura i diagnostika* [Personal potential: structure and diagnostics]. Moscow: Publ. Smysl, 2011, pp. 59–75.
13. Leont'ev D.A. Faktory i psikhologicheskie mekhanizmy razvitiya lichnosti v zatrudnennykh usloviyakh [Factors and psychological mechanisms of personality development in difficult conditions]. *Materialy mezhdunarodnoi nauchno-prakticheskoi konferentsii "Inklyuzivnoe obrazovanie: metodologiya, praktika, tekhnologiya"* (g. Moscow, 20–22 iyunya 2011 g.) [Proceedings of the International Scientific and Practical Conference "Inclusive Education: methodology, practice, technology". Moscow: Publ. MGPPU, 2011, pp. 69–70.
14. Leont'ev D.A. Lichnostnoe izmerenie chelovecheskogo razvitiya [Personality dimension of human development]. *Voprosy psikhologii* [Psychology Questions], 2013, no. 3, pp. 67–80.
15. Leont'ev D.A., Kaliteevskaya E.R., Osin E.N. Lichnostnyi potentsial pri perekhode ot detstva k vzroslosti i stanovlenie samodeterminatsii [Personal potential in the transition from childhood to adulthood and formation of Self-determination] In Leont'ev D.A. (ed.) *Lichnostnyi potentsial: struktura i diagnostika* [Personal potential: structure and diagnostics]. Moscow: Publ. Smysl, 2011, pp. 611–641.
16. Leont'ev D.A., Mikhailova N.A., Rasskazova E.I. Aprobatsiya metodiki nezakonchennykh predlozhenii Vashingtonskogo universiteta [Testing of methods unfinished sentences University of Washington]. *Psikhologicheskaya diagnostika* [Psychological diagnostics], 2010, no. 2, pp. 6–35.
17. Leont'ev D.A., Osin E.N. Metodologicheskie i metodicheskie voprosy empiricheskogo izucheniya i diagnostiki lichnostnogo potentsiala [And methodological issues of the empirical study and diagnosis of personal potential] In Leont'ev D.A. (ed.) *Lichnostnyi potentsial: struktura i diagnostika* [Personal potential: structure and diagnostics]. Moscow: Publ. Smysl, 2011, pp. 404–423.
18. Leont'ev D.A., Rasskazova E.I. Test zhiznestoikosti [Test the viability of]. Moscow: Publ. Smysl, 2006. 63 p.
19. Miroshnichenko O.A. Psikhologicheskie aspekty deyatelnosti personala uchrezhdenii dlya detei-sirot i detei, ostavshikhya bez popecheniya roditel'ei. Avtoref. dis. kand. psikhol. nauk. [Psychological aspects of the personnel of the institutions for orphans and children left without parental care. Ph. D. (Psychology) Thesis]. Moscow, 2010. 22 p.
20. Osin E.N., Leont'ev D.A. Aprobatsiya russkoyazychnykh versii dvukh shkal ekspres-otsenki sub"ektivnogo blagopoluchiya [Elektronnyi resurs] [Testing of Russian versions of the two scales of the rapid assessment of subjective well-being]. *Materialy Tret'ego Vserossiiskogo sotsiologicheskogo kongressa* (g. Moscow, 21–22 oktyabrya 2008 g.) [Proceedings of the Third All-Russian Congress of Sociology], 2008. Available at: URL: <http://publications.hse.ru/chapters/78753840> (Accessed: 18.09.2013).
21. Osin E.N., Leont'ev D.A., Burovikhina I.A. Patterny samoregulyatsii i psikhologicheskoe blagopoluchie v podrostkovom vozraste [Patterns of self-regulation and psychological well-being in adolescence]. *Materialy Vtoroi Mezhdunarodnoi nauchno-prakticheskoi konferentsii "Lichnostnyi resurs sub"ekta truda v izmenyayushcheysya Rossii"* (g. Kislovodsk, 11–14 noyabrya 2009 g.) [Proceedings of the Second International Scientific and Practical Conference "Personal life the subject of work in a changing Russia"]. Kislovodsk: Publ. TJeSJeRA, 2009, pp. 266–271.
22. Sapogova E.E. Psikhologiya razvitiya cheloveka [Psychology of Human Development]. Moscow: Publ. Aspekt Press, 2005. 460 p.
23. Sobkin V.S., Mkrtychyan A.A. Rol' sotsiokul'turnykh faktorov v formirovaniy otnosheniya k ekstremizmu sredi shkol'nikov Moskvy i Rigi [The role of sociocultural factors in shaping attitudes toward extremism among schoolchildren in Moscow and Riga]. *Natsional'nyi psikhologicheskii zhurnal* [National Psychological Journal], 2013, no. 2, pp. 32–40.
24. El'konin D.B. Izbrannye psikhologicheskie trudy [Selected psychological works]. Moscow: Publ. Pedagogika, 1989. 560 p.
25. Erikson E. Detstvo i obshchestvo [Childhood and Society]. St. Petersburg: Publ. Letnii sad, 2000. 460 p.
26. Avakyan T.V., Volikova S.V. Social anxiety in children. Psychology in Russia: State of the Art, 2014. Vol. 7, no. 1, pp. 73–82.
27. Sobkin V.S., Mkrtychyan, A.A. (2013) The role of sociocultural factors of developing attitudes toward extremism in school students of the cities of Moscow (Russia) and Riga (Latvia). *National psychological journal*, 2013, no. 2, pp. 32–40.