



Научная статья | Original paper

## Динамика аффективности газетных текстов в 1990-х гг.: оценка и сравнение с эмоциональным состоянием общества

Т.П. Емельянова<sup>1,2</sup>, В.В. Бочкарев<sup>2</sup>, С.В. Тарасов<sup>1,2</sup> ✉

<sup>1</sup> Институт психологии Российской академии наук, Москва, Российская Федерация

<sup>2</sup> Казанский (Приволжский) федеральный университет, Казань, Российская Федерация

✉ tarasovsemv@ipran.ru

### Резюме

**Контекст и актуальность.** Изучение коллективных эмоций является ключевым элементом понимания социально-психологического состояния общества в периоды кардинальных трансформаций. В российской истории 1990-е годы, отмеченные культурной травмой, представляют особый интерес для анализа динамики общественных настроений через призму медиадискурса и субъективных оценок. **Цель:** оценить динамику аффективности газетных текстов в 1990-х гг., выявить ее связь с ключевыми социополитическими событиями и провести комплексное сопоставление с данными об эмоциональном состоянии общества из социологических и социально-психологических опросов. **Гипотеза.** Материалы СМИ отражают общую направленность психоэмоционального состояния общества, однако в субъективных оценках респондентов будет наблюдаться смещение, проявляющееся как «эффект Поллианны» (сдвиг в сторону позитивных оценок). **Методы и материалы.** Проведен психолингвистический анализ корпуса из 56789 текстов газеты «Аргументы и факты» (1983—2007 гг.) с использованием машинных словарей для оценки эмоций по Р. Плутчику и факторов Ч. Осгуда. Данные сопоставлены с результатами социологического опроса Левада-Центра<sup>1</sup> (актуальные оценки 1990-х) и социально-психологического опроса 2024 г. (ретроспективные оценки, N = 1044). **Результаты.** Выявлена четкая динамика аффективности газетных текстов, коррелирующая с ключевыми событиями эпохи. Обнаружены расхождения между объективными лингвистическими маркерами и субъективными оценками: ретроспективные оценки показали формирование «эмоционального концентрата» с более интенсивными негативными переживаниями по сравнению с данными прессы и актуальными опросами 1990-х гг. **Выводы.** Газетный дискурс является релевантным, но опосредованным индикатором коллективных эмоций. Выявленные расхождения подтверждают действие психологических механизмов ретроспективного искажения и «эффекта Поллианны» в коллективной памяти, что подчеркивает необходимость комплексного подхода к изучению эмоционального состояния общества.

**Ключевые слова:** коллективные эмоции, аффективность, психолингвистический анализ, медиадискурс, 1990-е годы, культурная травма, эффект Поллианны, коллективная память

---

**Финансирование.** Работа выполнена при финансовой поддержке Российского научного фонда (РНФ), проект № 24-18-00570, тема проекта «Оценка аффективности текстов на русском языке и ее динамики в 20-21 вв.: лингвистические маркеры психологического состояния общества».

---

<sup>1</sup> АНО «Левада-Центр» внесена Минюстом в реестр некоммерческих организаций, выполняющих функции иностранного агента.





**Благодарности.** Авторы благодарят Национальный корпус русского языка (НКРЯ, ruscorpora.ru) за предоставленный доступ к газетному корпусу текстов.

**Для цитирования:** Емельянова, Т.П., Бочкарев, В.В., Тарасов, С.В. (2026). Динамика аффективности газетных текстов в 1990-х гг.: оценка и сравнение с эмоциональным состоянием общества. *Экспериментальная психология*, 19(1), 150—166. <https://doi.org/10.17759/exppsy.2026190110>

## Dynamics of affectivity in newspaper texts during the 1990s: Assessment and comparison with the emotional state of society

T.P. Emelyanova<sup>1,2</sup>, V.V. Bochkarev<sup>2</sup>, S.V. Tarasov<sup>1,2</sup> ✉

<sup>1</sup> Institute of Psychology, Russian Academy of Sciences, Moscow, Russian Federation

<sup>2</sup> Kazan (Volga Region) Federal University, Kazan, Russian Federation

✉ tarasovsemv@ipran.ru

### Abstract

**Context and relevance.** The study of collective emotions is crucial for understanding the socio-psychological state of society during periods of radical transformation. The 1990s in Russia, marked by cultural trauma, are of particular interest for analyzing the dynamics of public sentiment through the lens of media discourse and subjective assessments. **Objective:** to assess the dynamics of affectivity in newspaper texts during the 1990s, identify its connection with key socio-political events, and conduct a comprehensive comparison with data on the emotional state of society from sociological and socio-psychological surveys. **Hypothesis.** Media materials reflect the general direction of the society's psycho-emotional state; however, a shift manifesting as the "Pollyanna effect" (a bias towards positive evaluations in retrospect) would be observed in respondents' subjective assessments. **Methods and materials.** A psycholinguistic analysis corpus of 56,789 texts from the "Arguments and Facts" newspaper (1983—2007) was conducted using machine-readable dictionaries to assess R. Plutchik's emotions and C. Osgood's factors. The data were compared with results from a Levada Center<sup>2</sup> sociological survey (contemporary assessments from the 1990s) and a 2024 socio-psychological survey (retrospective assessments, N = 1044). **Results.** A clear dynamics of affectivity in newspaper texts, correlating with key events of the era, was identified. Discrepancies between objective linguistic markers and subjective assessments were found: retrospective assessments revealed the formation of an "emotional concentrate" with more intense negative experiences compared to press data and contemporary surveys from the 1990s. **Conclusions.** Newspaper discourse is a relevant but mediated indicator of collective emotions. The identified discrepancies confirm the operation of psychological mechanisms of retrospective distortion and the "Pollyanna effect" in collective memory, highlighting the need for an integrated approach to studying the emotional state of society.

**Keywords:** collective emotions, affectivity, psycholinguistic analysis, media discourse, 1990s, cultural trauma, Pollyanna effect, collective memory

---

**Funding.** The study was supported by the Russian Science Foundation, Project № 24-18-00570 "Affectivity evaluation of the Russian texts and its dynamics in the XX—XXI centuries: linguistic markers of the social psychological state".

**Acknowledgements.** The authors gratefully acknowledge the Russian National Corpus (RNC, ruscorpora.ru) for providing the newspaper text corpus.

---

<sup>2</sup> ANO Levada Center has been included by the Ministry of Justice in the register of non-profit organizations performing the functions of a foreign agent.



**For citation:** Emelyanova, T.P., Bochkarev, V.V., Tarasov, S.V. (2026). Dynamics of affectivity in newspaper texts during the 1990s: Assessment and comparison with the emotional state of society. *Experimental Psychology (Russia)*, 19(1), 150—166. (In Russ.). <https://doi.org/10.17759/exppsy.2026190110>

## Введение

Психоэмоциональное состояние российского общества — широко трактуемый феномен, включающий в себя настроение общества, усталость или, напротив, подъем, оптимизм или пессимизм. Оно базируется на преобладающих коллективных чувствах — устойчивых, разделяемых переживаниях, связанных с условиями жизни людей (надежда, страх, тревога и т. п.). Коллективные чувства как аффективный ответ на значимые события являются важным показателем благополучия общества и отношения к изменениям (Нестик, 2023, 2025). Разделяемые сильные переживания пробуждают активность, обеспечивают мобилизацию или демобилизацию, создают основу для конфликтов. Они способны объединить людей как на всплеск общего энтузиазма, так и на массовые агрессивные действия. Мониторинг коллективных чувств важен для понимания общественной жизни, для политических целей. Социологические исследования предоставляют данные об актуальных переживаниях населения<sup>3</sup>.

В социально-психологическом плане важными представляются проблемы факторов и механизмов возникновения и угасания чувств в больших социальных группах, преобладающая модальность чувств в разных социальных группах, «кристаллизация» чувств на определенных социальных объектах, динамика чувств и их зависимость от социальных обстоятельств, в которых оказываются группы (см. Емельянова, Дробышева, 2016; Нестик, 2023 и др.). Коллективные чувства — феномен изменчивый. Можно предположить, что причина кроется, с одной стороны, в работе СМИ, которые целенаправленно обновляют «повестку дня», и, с другой стороны, в действии механизма «нормализации», в результате работы которого острота переживания со временем сглаживается. Примером служит эффект «нормализации» в обыденном сознании групп переживания тревоги по отношению к СПИДу (Бовина, 2009). Появление новых событий (преимущественно сильных — вдохновляющих или угрожающих) может «перекрыть» ранее пережитые чувства. Отмечается, однако, что коллективные чувства практически не меняют свою модальность на противоположную в отношении значимых социальных явлений, и это позволяет трактовать их как устойчивую характеристику психологии больших групп, в частности религиозных или политически ангажированных. В связи с этим задача изучения динамики коллективных чувств и механизмов их изменения остается крайне актуальной.

Заслуживающим исследования является вопрос о неоднозначности воздействия СМИ на процесс возникновения коллективных чувств. Этот вопрос тесно связан с другим: каковы социально-психологические механизмы, обуславливающие проявления социальной активности под влиянием внушаемых через СМИ оценок и чувств. Как эмоциональные, так и рациональные оценки происходящего конструируются личностью не только на основе собственного опыта участия в социальном процессе, не меньшую роль играют

<sup>3</sup> Тревоги и опасения россиян. Россияне о страхах и тревогах в своей жизни, жизни страны и в мире. По данным исследований ООО «инФОМ» в рамках заказа Фонда «Общественное мнение» (проект ФОМ-ОМ). <https://fom.ru/Nastroeniya/15135>



внешние факторы — межличностные отношения, общественные связи и СМИ. Роль последних в современных обществах невозможно переоценить, они формируют «повестку дня», проблематизируют и депроблематизируют общественные события, делая «выпуклыми», достойными обсуждения одни и «затушевывая» другие, неподходящие для обсуждения (Гулевич, 2007).

Нельзя не согласиться с тем, что «событие приобретает общественную значимость не само по себе, а в связи с переданными посредством коммуникации сообщениями» (Назаров, 2004, с. 980). По образному выражению К. Левина, СМИ выполняют функцию «привратника», допуская или не допуская определенную информацию к аудитории. Критериями отбора служат экономические и политические интересы различных властных групп, принципы журналистской этики, требования рынка. «Законы рынка диктуют тематику и проблематику медиаконтента. А он должен удерживать и завораживать аудиторию, повышать рейтинг и приносить прибыль. Это определяет правила отбора материала, который представляется аудитории» (Баринов, 2021, с. 474). При этом нельзя не учитывать того, что СМИ, даже если они позиционируют себя как независимые, связаны различным образом с другими социальными институтами — идеологическими, образовательными, культурными, — имеющими собственные интересы в общественном пространстве. Ориентация на ожидания, потребности аудитории — это также необходимое условие востребованности органа СМИ. Изучением этой сложной структуры взаимодействий и взаимовлияний общества и СМИ социальные науки заняты более века, сформулирован ряд концепций, с разных идеологических позиций объясняющих это взаимодействие (см., напр., Назаров, 2004). С точки зрения анализа коллективных чувств авторы всех концепций признают важнейшую роль СМИ, которые по разным причинам стремятся либо снять напряжение в обществе, либо нагнетать его.

Так, в начале пандемии коронавирусной инфекции в 2020—2021 гг. информационный бум, который нарекли «инфодемией», содержал огромное количество противоречивой информации. Этот шквал фактов и домыслов доводил ситуацию всеобщего испуга до степени паники. По результатам исследования выявлено, что «наиболее уязвимыми к страховенной информации новостей СМИ являются социальные группы, положение которых в системе общественных отношений можно охарактеризовать как неустойчивое, неопределенное или не в полной мере защищенное» (Баринов, 2016, с. 585). Это поднимало общий градус тревожности, обреченности и затрудняло административную работу властей и организацию медицинской помощи.

Действительно, в травматичные периоды жизни общества роль СМИ резко возрастает. В первые годы перестройки российские СМИ приняли на себя функцию «четвертой власти», выполняя независимый анализ происходящего в стране. Но в силу политико-экономических причин ситуация «гласности» длилась всего несколько лет. По словам Я.Н. Засурского, свободная пресса существовала в России недолго, потому что частные владельцы, олигархи, стали оказывать влияние на журналистику (Засурский, 2002). Борьба в верхах воспринималась населением как хаос, разруха, а финансовые трудности — как неизбежное следствие политических перемен. Власти и СМИ создавали «противоречивый образ социальной реальности, что лишь усиливало полученную в результате общественных преобразований травму, порождало состояние растерянности, замешательства и подогревало рост тревог и страхов населения» (Баринов, 2021, с. 477).



Травматизация общества в результате кардинальных преобразований в государственной и экономической системе не была нивелирована продуманной информационной политикой и неоднозначно запечатлелась в памяти россиян, переживших этот период.

В итоге 90-е годы XX века, ознаменовавшиеся в нашей стране сломом прежнего государственного и экономического устройства, переживались значительной частью граждан как внезапная, резко возникшая, непредсказуемая жизненная ситуация, навязанная властью, разрушающая привычное существование (Емельянова, 2009). По своим характеристикам она соответствует описанию культурной травмы, данному П. Штомпкой (Штомпка, 2001).

Массовый опрос по итогам событий 90-х гг., проведенный ВЦИОМ в 1999 г., показал, что на вопрос «Какие чувства появились, окрепли за последние годы у Вас?» 38% респондентов ответили, что переживают усталость и безразличие, 29% — обиду, 26% — отчаяние, и только 24% — надежду (Левада, 1999). Авторы опроса резюмировали, что в массе своей люди оценивали собственное состояние в конце 90-х гг. как «вынужденное приспособление к результатам перемен» (там же, с. 15). Анализ этих данных также позволяет проследить динамику «пугающих событий» на протяжении 90-х гг. (срезы 1989, 1994 и 1999 гг.), страх «безработицы и бедности» вырос к 1999 г. до 2-го места в рейтинге с практически не упоминавшегося в 1989 г., страх перед преступностью также существенно возрос, поднявшись с 7-го в 1989 г. на 3-е место в 1994 г. Судя по этим данным, можно утверждать, что негативные переживания в данные годы нарастали, прежде всего, в связи с неблагоприятной экономической обстановкой в обществе и низким уровнем правопорядка.

В последние годы для выявления эмоциональных показателей общественного настроения все чаще применяются корпусные исследования текстов, в частности с анализом лингвистических маркеров состояний человека (Bochkarev et al., 2024b; Kuznetsova et al., 2024; Sorinio, Ogarkova, 2025; Нестик, 2025). В рамках данных исследований показано, что лексические паттерны в массмедийных текстах, корпусах текстов (например, Национальный корпус русского языка или Google Books Ngram) и пользовательском контенте могут служить надежными индикаторами коллективных аффективных состояний, таких как тревожность, агрессия или социальный оптимизм, и коррелируют с данными социологических опросов и макроэкономическими показателями.

Целью настоящего исследования является оценка динамики аффективности газетных текстов в 1990-х гг., выявление ее связи с ключевыми социополитическими событиями эпохи и проведение комплексного сопоставления с данными об эмоциональном состоянии общества, полученными из социологических опросов (актуальные субъективные оценки) и социально-психологического исследования (ретроспективные субъективные оценки).

Основная гипотеза исследования строится на предположении, что материалы СМИ отражают общую направленность психоэмоционального состояния общества, обусловленного происходящими событиями. В субъективных же оценках респондентов будет наблюдаться смещение, проявляющееся как «эффект Поллианны»: в ретроспективных оценках прошлого будет наблюдаться усиление позитивных эмоций о периоде 1990-х гг., в то время как в актуальных самоотчетах о переживаемом в 1990-х гг. может проявляться тенденция к социально одобряемым ответам, нивелирующая крайние негативные переживания.



## Материалы и методы

### *Выборка исследования*

В исследование использовались 56789 текстов, опубликованных в еженедельнике «Аргументы и факты» за период 1983—2007 гг. (отсутствуют данные за период декабрь 1996 — декабрь 1997), входящие в газетный корпус Национального корпуса русского языка (НКРЯ, ruscorpora.ru). Выбор газетного издания обусловлен его периодичностью и постоянством выхода, еженедельный формат позволяет освещать наиболее важные события из жизни страны и мира. Также в качестве выборки исследования можно рассматривать 1044 взрослых в возрасте 50—90 лет (50% мужчины; 50% женщины;  $M = 62,01$  года;  $SD = 7,55$ ), проживающих в Российской Федерации, участвовавших в исследовании выраженности переживания актуальных и реконструируемых эмоций относительно 1990-х гг. в 2024 г. Возрастной диапазон выборки обусловлен тем, что в период событий начала 1990-х гг. им должно было быть не менее 16 лет. Дополнительными данными являются результаты опроса Левада-центр<sup>4</sup> «Что Вы могли бы сказать о своем настроении в последние дни?», проводимого с 1993 года.

### *Методы и процедура исследования*

С целью изучения выраженности переживания актуальных и реконструируемых эмоциональных оценок относительно 1990-х гг. в России применялась авторская методика Т.А. Нестика, разработанная для изучения политических эмоций с опорой на концепцию эмоций как стратегий совладания И. Роземан (Roseman et al., 2020). Респондентам предлагалось ответить на ряд вопросов, оценивая по 7-балльной шкале Ликерта, в какой степени они испытывали 13 переживаний (страх, радость, печаль, надежда, гнев, отвращение, гордость, презрение, чувство вины, чувство стыда, ненависть, сострадание, чувство несправедливости) в 1990-е гг. и испытывают сегодня, вспоминая тот период. Эксплораторный факторный анализ (метод максимального правдоподобия, вращение Варимакс) показал, что эмоциональные оценки объединяются в 4 фактора, объясняющих от 60,2% до 71,5% дисперсии: «Эмоции отвержения и агрессии» (гнев, отвращение, презрение, ненависть), «Позитивные эмоции» (радость, надежда, гордость), «Эмоции избегания» (страх, печаль) и «Моральные эмоции» (вина, стыд). Сострадание и чувство несправедливости представлены автономно. Полученные данные могут быть в дальнейшем рассмотрены как «ретроспективная субъективная оценка» по отношению к периоду 1990-х гг.

В социологическом опросе Левада-Центр применялся закрытый вопрос, с возможностью выбора только одного ответа, представляющего пять категорий: прекрасное настроение; нормальное, ровное состояние; испытываю напряжение, раздражение; испытываю страх, тоску; затрудняюсь ответить. Полученные данные социологического опроса могут быть рассмотрены как «актуальная субъективная оценка» по отношению к 1990-м гг.

Для соответствия результатов социологического и психологического опроса данным психолингвистического анализа корпуса текстов была проведена линейная нормализация.

Для анализа динамики аффективности текстов по Ч. Осгуду применялись методы корпусной лингвистики. Мы используем представленный в (Bochkarev et al., 2024) словарь с рейтингами позитивности для 2 миллионов слов, полученный машинной экстраполяци-

<sup>4</sup> АНО «Левада-Центр» внесена Минюстом в реестр некоммерческих организаций, выполняющих функции иностранного агента.



ей рейтингов словаря КартаСловСент (Kulagin, 2021). Словарь КартаСловСент на данный момент является крупнейшим словарем тональности для русского языка, полученным на основе опросов, и содержит рейтинги позитивности для 46 тысяч слов.

Для двух других факторов Ч. Осгуда используются представленные в (Bochkarev et al., 2026) словари, полученные машинной экстраполяцией рейтингов из словаря NRC VAD. В NRC VAD даны рейтинги трех факторов Ч. Осгуда для 20 тысяч слов в 108 языках (Mohammad, 2018a).

Благодаря использованию машинных словарей на 2 миллиона словоформ мы получаем высокую степень покрытия газетных текстов. Так, в текстах статей из газеты «Аргументы и факты» за 1983—2007 гг. среднее покрытие составило 98,2%. В каждом из 56789 текстов были найдены все словоформы, содержащиеся в выбранном словаре, после чего их аффективные рейтинги были усреднены.

Аналогичным образом были получены оценки выраженных в текстах эмоций по Р. Плутчику (радость и грусть, гнев и страх, доверие и отвращение, удивление и ожидание). Для этого использовался многоязычный словарь NRC Emotion Intensity Lexicon (NRC-EIL) (Mohammad, 2018b). В данном словаре для русского языка приводятся рейтинги только для начальных форм слов, поэтому рейтинги были расширены на все лемматические формы с использованием электронного морфологического словаря OpenCorpora (Bocharov et al., 2013). Как и в предыдущем случае, для каждого текста рейтинги найденных в расширенном словаре словоформ усреднялись. В результате мы количественно характеризуем эмоциональное действие каждого текста вектором из 8 чисел.

Для анализа связи аффективных показателей, полученных по результатам психолингвистического анализа, с реальными событиями того периода используется сопоставление по временному параметру (месяцы и годы).

## Результаты

### *Оценка динамики эмоций и факторов Ч. Осгуда в газетных статьях*

Результаты проведенного корпусного психолингвистического анализа эмоций по Р. Плутчику (рис. 2) и факторов Ч. Осгуда (рис. 1) в материалах газетного СМИ за период 1983—2007 гг. демонстрируют ряд устойчивых тенденций и взаимосвязанных изменений.

Динамика лингвистических маркеров радости отражает ключевые события: спад в 1991—1992 гг., небольшой рост, затем снижение в 1998—2000 гг. и слабый восстановительный тренд с 2003 г. Доверие оставалось относительно стабильным до начала 1990-х, а затем начало постепенно снижаться, особенно в 1993—1994 и 1999—2001 гг., что коррелирует с периодами политической нестабильности и экономических кризисов. Гнев и страх проявляют синхронность: оба показывают всплески в 1985, 1991 и 1995 годах, при этом гнев часто опережает страх по амплитуде. Пик обеих эмоций приходится на 1995 год, после чего их интенсивность постепенно снижается. Отвращение следует сходной траектории, но с менее выраженными колебаниями, демонстрируя рост в периоды социальной напряженности, например в 1992—1993 гг. Динамика предвкушения и удивления достаточно стабильна. Предвкушение постепенно снижается с середины 1980-х, с резким падением в 1999—2000 гг., что может отражать общее разочарование в будущем. Удивление сохраняет относительно ровный профиль с легким ростом в конце 1990-х — начале 2000-х, возможно, как реакция на непредсказуемость событий, происходящих в те годы. Грусть усиливается в кризисные



периоды, такие как 1991—1992 и 1998—1999 гг., достигая пиков во время дефолта и политической нестабильности.

Относительно факторов Ч. Осгуда, здесь заметна схожая динамика с эмоциональными оценками. Оценка/тон (Valence) демонстрирует выраженное падение с 1990 г., достигая минимумов в 1992—1993 и 1998—1999 гг., что соответствует периодам экономического кризиса и социальной дезориентации, а также динамике радости. После 2000 года наблюдается медленное восстановление, но без возврата к значениям 1980-х. Активность (Arousal) сохраняет отрицательные значения на всем протяжении периода, отражая преобладание подавленности, с минимумом в кризисные фазы развития постсоветского общества (например, 1991—1992). Сила/контроль (Dominance) резко снижается в начале 1990-х, символизируя утрату контроля и уверенности, снижение наблюдается на всем периоде с пиками минимума на социально значимых событиях (например, дефолт 1998 г.). И хотя после 2000 года отмечается сглаживание динамики, значения остаются в отрицательной зоне, указывая на сохраняющуюся уязвимость.

В совокупности данные лингвистического анализа эмоциональных маркеров в газетных материалах отражают глубокую трансформацию эмоционального состояния общества: от относительной стабильности и позитивного тона в 1980-х к фрагментации, росту негативных эмоций и потере контроля в 1990-х, с последующей медленной адаптацией в 2000-х, но без полного восстановления доверия и уверенности. Эмоции и факторы Ч. Осгуда взаимно дополняют друг друга, рисуя картину коллективного переживания кризиса и поиска новых ориентиров.

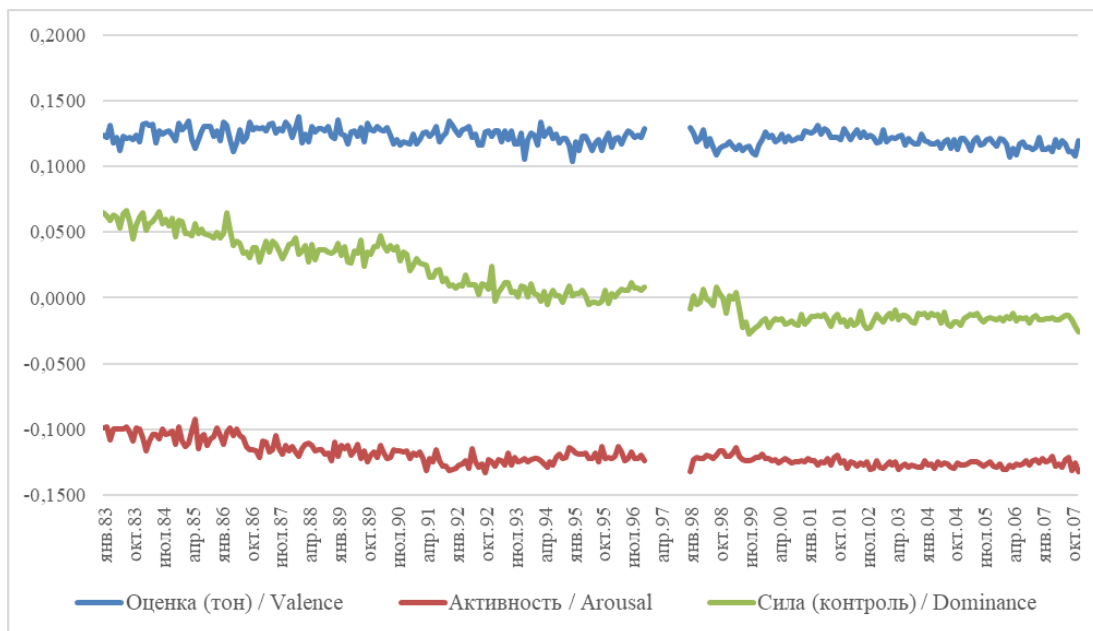


Рис. 1. Динамика факторов Ч. Осгуда в текстах еженедельника «Аргументы и факты» за период с 1983 по 2007 год

Fig. 1. Dynamics of C. Osgood's factors in the texts of the "Arguments and Facts" weekly from 1983 to 2007

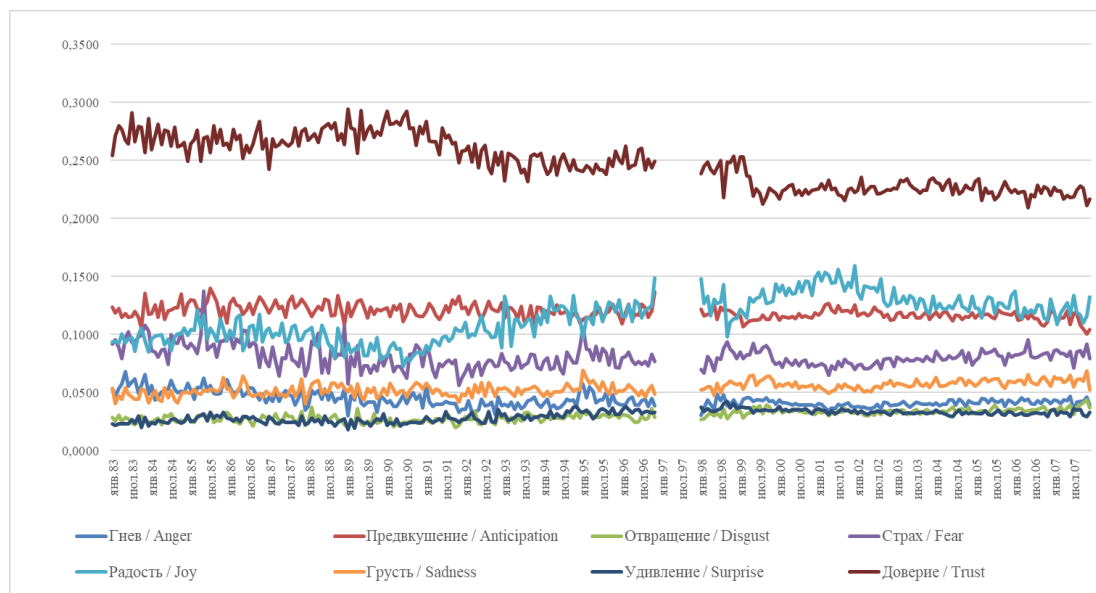


Рис. 2. Динамика эмоций по Р. Плутчику в текстах еженедельника  
«Аргументы и факты» за период с 1983 по 2007 год

Fig. 2. Dynamics of R. Plutchik's emotions in the texts of the "Arguments and Facts" weekly from 1983 to 2007

### *Сравнение динамики эмоций в газетных статьях и социологических данных общественного настроения в 1990-х гг.*

В связи с тем, что данные социологического опроса имеют сокращенное количество категорий (прекрасное настроение; нормальное, ровное состояние; испытываю напряжение, раздражение; испытываю страх, тоску), а также тем, что опрос проводился не постоянно, а раз в два месяца (с 1995 г.), для сопоставления с данными по газетному корпусу нами были выбраны шесть сопоставимых эмоций по Р. Плутчику: радость, доверие, гнев, отвращение, страх и грусть, — а также сокращена часть данных по временному интервалу. На рис. 3 можно видеть общую сопоставительную динамику данных эмоциональных характеристик. Она демонстрирует сложную картину эмоционального состояния российского общества в этот бурный на события постсоветский период.

Социологические данные показывают более высокий уровень позитивных и негативных состояний по сравнению с прессой, что свидетельствует об «эффекте Поллианны» и более интенсивных реальных переживаниях. Субъективная оценка настроения как прекрасного в начале периода (1993 г.) находится на относительно стабильном, но низком уровне, затем следует спад к началу 1995 и 1996 годов. Однако с середины 1990-х наметился постепенный, но уверенный рост, и к 2001 г. этот показатель стабилизировался на самых высоких значениях по отношению к периоду 1990-х гг.

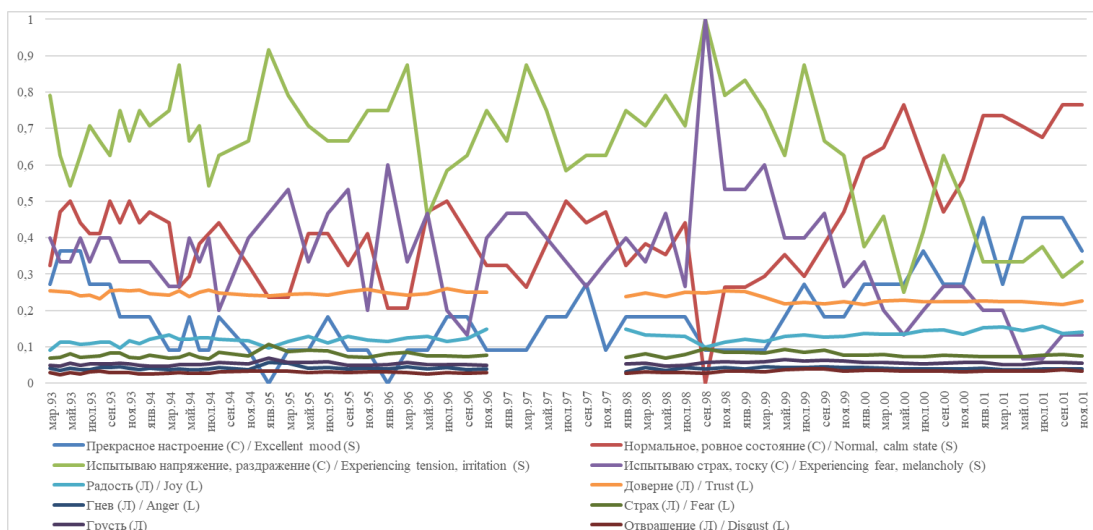
Относительно нейтрального состояния наблюдаются некоторые различия. Социологический показатель «Нормальное, ровное состояние» пережил серьезный кризис в 1994—1996 гг., упав до минимальных значений, что совпало с периодом экономической и политической нестабильности в России (перевыборы Б.Н. Ельцина, реваншизм коммунистических



сил). Однако с конца 1990-х началось его стремительное восстановление, и к 2000—2001 гг. он достиг максимальных значений за этот период, указывая на стабилизацию общего фона настроений. Лингвистические данные по доверию, напротив, не показали значительного роста, а, скорее, постепенно и очень незначительно снижались на протяжении всего периода, что говорит о глубоком и устойчивом дефиците этого чувства в публичном поле, отражаемом прессой.

Наиболее ярко «эффект Поллианны» проявляется в динамике негативных эмоций. Социологические показатели «Испытываю напряжение, раздражение» и «Испытываю страх, тоску» в абсолютных значениях были значительно выше, чем объективные данные по «Гневу», «Страху» и «Грусти» из газетных материалов. Пики субъективного напряжения и страха четко привязаны к кризисным моментам, таким как конец 1994 года, финансовая катастрофа, дефолт 1998 года и начало 1999 года, когда значения достигали экстремально высоких величин. Объективные же показатели «Гнева» и «Страха» хотя и повышались в эти периоды, но делали это менее резко, подтверждая, что пресса сглаживала остроту коллективных негативных эмоций.

Обобщая, можно сказать, что данные двух источников не противоречат, а дополняют друг друга, рисуя многомерную картину коллективного эмоционального состояния эпохи. Социологические опросы фиксируют непосредственную, субъективную реакцию людей на происходящее, для которой характерны более сильные всплески как позитива, так и негатива. Данные же лингвистического анализа прессы отражают эмоции, опосредованные публичной сферой, — они часто более сдержанные, запоздалые, и на них влияют редакционная политика и общественные нормы. Целостная картина результатов показывает, что, несмотря на все трудности 1990-х гг., в обществе постепенно нарастал позитивный тренд и способность к адаптации, которые к началу 2000-х гг. стали доминирующими.



**Рис. 3.** Динамика эмоций по Р. Плутчику в текстах еженедельника «Аргументы и факты» и результаты социологического опроса общественного настроения за период с марта 1993 года по март 2000 года (С — социологические данные, Л — лингвистические)

**Fig. 3.** Dynamics of R. Plutchik's emotions in the texts of the "Arguments and Facts" weekly and the results of a sociological survey of public sentiment from March 1993 and to March 2000 (S — sociological data, L — linguistic data)



### Сравнение динамики эмоций в газетных статьях с актуальными/реконструируемыми эмоциональными оценками 1990-х гг.

На последнем этапе нами было проведено сопоставление полученных в психолингвистическом анализе данных с результатами социально-психологического исследования актуальных и реконструируемых эмоциональных оценок относительно 1990-х (ретроспективные субъективные оценки) (рис. 4). Первоначально стоит отметить, что, так как психологический опрос касался всего периода 1990-х гг., его результаты предстают константами, единым срезом эмоциональной составляющей коллективной памяти.

Значения всех психологических показателей устойчиво и значительно превышают объективные данные из прессы. Данный феномен свидетельствует о том, что в коллективной памяти 1990-е годы запечатлелись как период гораздо более интенсивного и негативного эмоционального накала, чем тот, который день за днем транслировала пресса, что соответствует и представленным ранее социологическим данным. Это можно объяснить несколькими взаимосвязанными причинами.

Во-первых, работает эффект ретроспективного искажения и эмоционального усиления. Попытка реконструкции эмоциональных переживаний приводит к актуализации наиболее ярких, часто негативных воспоминаний, связанных с пиковыми моментами кризиса — дефолтом 1998 года, политической нестабильностью, экономическими трудностями. Память сжимает десятилетие в набор ключевых, эмоционально заряженных событий, интенсивность которых заведомо выше усредненного фонового настроения, фиксировавшегося в ежемесячных газетных публикациях.

Во-вторых, важно различие между «актуальными» и реконструируемыми эмоциями. Тот факт, что реконструируемые эмоции стабильно выше актуальных, указывает на работу

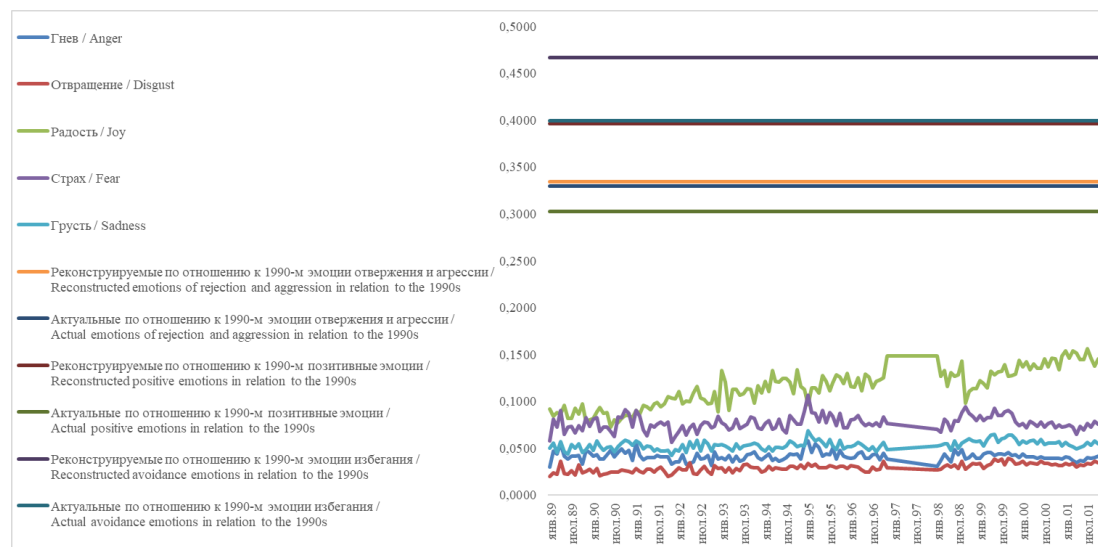


Рис. 4. Динамика эмоций по Р. Плутчику в текстах еженедельника «Аргументы и факты» и результаты социально-психологического исследования актуальных и реконструируемых эмоциональных оценок 1990-х гг.

Fig. 4. Dynamics of R. Plutchik's emotions in the texts of the "Arguments and Facts" weekly and the results of a socio-psychological study of actual and reconstructed emotional assessments of the 1990s



механизма адаптации. Испытуемые, вспоминая свои прошлые переживания, признают их чрезвычайную интенсивность. Однако, когда они оценивают свои текущие эмоции по поводу того же периода, значения несколько снижаются. Это говорит о том, что временная дистанция и последующий опыт позволили частично переработать и смягчить остроту тех травматичных переживаний, хотя их общий негативный фон остается неизменно высоким. Данный факт также свидетельствует об «эффekte Поллианны», позитивном сдвиге с целью защиты своей идентичности и коллективной памяти.

Таким образом, сопоставление данных лингвистического и социально-психологического исследования показывает не противоречие, а разные уровни восприятия реальности. Пресса отражает текущий эмоциональный фон, тогда как коллективная память усиливает травматичные события, формируя «эмоциональный концентрат» прошлого. Ретроспективный взгляд придает прошлому большую эмоциональную цельность и интенсивность, превращая сложное, неоднородное десятилетие в целостный символ.

### Обсуждение результатов

Полученные в ходе исследования результаты позволяют глубже понять сложный характер взаимосвязи между публичным дискурсом, актуальным переживанием социальных изменений и их последующей рефлексией в коллективной памяти. Проведенный анализ подтвердил основную гипотезу о том, что газетные тексты являются релевантным, но опосредованным источником данных об эмоциональном состоянии общества, и выявил значимые расхождения между объективными лингвистическими маркерами и субъективными оценками, объясняемые действием психологических механизмов.

Психолингвистический анализ корпуса газетных текстов показал, что динамика аффективности в текстах «АиФ» чутко реагировала на ключевые события 1990-х: падение позитивности в начале десятилетия, всплески гнева и страха вокруг событий 1991, 1993 и 1995 годов, пик грусти в 1998 году. Это согласуется с ролью СМИ как «привратников» эмоциональной повестки (Баринов, 2016, 2021). Однако это отражение действительности носило сглаженный характер: лингвистические маркеры негатива демонстрировали менее резкие колебания, чем в социологических опросах. Это можно объяснить действием редакционных фильтров и норм публичной коммуникации, которые могут приглушать остроту негатива, дабы не усугублять социальную напряженность (там же).

Сопоставление результатов психолингвистического анализа с данными социологического опроса Левада-Центра<sup>5</sup> выявило проявление «эффекта Поллианны», однако с некоторой противоречивостью. С одной стороны, в актуальных самоотчетах россиян в 1990-х гг. фиксировался более высокий уровень позитивных состояний («прекрасное настроение»), чем того позволяла объективная ситуация и было представлено в газетном дискурсе, что может быть следствием социальной желательности и защитного оптимизма. При этом в своих актуальных оценках 1990-х гг. россияне демонстрировали и более высокие показатели по шкалам негативных состояний («напряжение, раздражение», «страх, тоска»), чем это фиксировалось в прессе.

Наиболее ярко механизмы коллективной памяти и ретроспективного искажения проявились при анализе социально-психологического опроса и сопоставлении его с данными психолингвистического анализа. Реконструируемые эмоции отвержения, агрессии и избега-

<sup>5</sup> АНО «Левада-Центр» внесена Минюстом в реестр некоммерческих организаций, выполняющих функции иностранного агента.



ния превосходят по выраженности не только объективные данные прессы, но и актуальные оценки 1990-х. Этот феномен можно интерпретировать в рамках теории сгущения памяти вокруг травматичных событий (Штомпка, 2001). Память о целом десятилетии сжимается до набора ключевых, эмоционально заряженных моментов кризиса (распад СССР, дефолт, политическая нестабильность), интенсивность которых в ретроспективе заведомо выше усредненного фонового настроения, фиксировавшегося в еженедельных газетных публикациях. Тот факт, что реконструируемые эмоции в целом превышают актуальные по отношению к 1990-м гг., указывает на работу механизмов адаптации и смыслообразования: временная дистанция позволила частично переработать травматичный опыт, но одновременно и закрепить его в коллективной идентичности как символ «трудного времени», что и выражается в завышенных ретроспективных оценках (Бовина, 2009; Емельянова, 2009; Нестик, 2025).

Таким образом, данные трех источников об эмоциональном состоянии российского общества в 1990-х гг. взаимно дополняют друг друга, рисуя многомерную картину коллективного переживания эпохи. Пресса фиксировала еженедельный эмоциональный пульс, социологические опросы улавливали более непосредственную субъективную реакцию людей. Коллективная же память, ретроспективно осмысляя прошлое, создает его целостный, эмоционально усиленный образ. Полученные результаты вносят вклад не только в понимание специфики 1990-х годов в России, но и в разработку методологии изучения коллективных эмоций, демонстрируя необходимость учета множественности источников данных и психологических эффектов, опосредующих их соотношение.

### Заключение

Проведенное исследование позволило достичь поставленной цели и частично подтвердить основную гипотезу. На основе методов корпусной лингвистики была детально реконструирована динамика аффективности текстов газеты «Аргументы и факты» на протяжении 1983—2007 гг., выявлена ее четкая связь с ключевыми социополитическими событиями эпохи и проведено комплексное сопоставление с данными об эмоциональном состоянии общества на основании социологического и социально-психологического опроса.

Результаты свидетельствуют, что газетный дискурс является релевантным индикатором коллективных эмоций, однако его представление о жизни общества опосредовано нормами публичной коммуникации и редакционной политикой. Сопоставление с данными социологических и социально-психологического опросов выявило расхождения, которое может быть интерпретировано как проявление «эффекта Поллианны». В актуальных самоотчетах о переживаемом в 1990-х гг., по сравнению с текстами газет, наблюдалась тенденция к завышению позитивных состояний, сочетающаяся с готовностью сообщать и о больших негативных переживаниях, что рисует картину более интенсивных и противоречивых реальных переживаний. Наиболее значимое расхождение было обнаружено при анализе ретроспективных оценок (по результатам социально-психологического исследования), которые продемонстрировали формирование «эмоционального концентрата» в коллективной памяти, где как травматичные, так и позитивные события эпохи воспринимаются как более интенсивные, чем их оперативное отражение в прессе и социологических опросах.

Теоретическая значимость работы заключается в углублении понимания механизмов рефлексии коллективных эмоций в публичном дискурсе и коллективной памяти, а также в демонстрации комплексного подхода к их изучению. Практическая ценность состоит



в разработке и апробации методологии, позволяющей проводить мониторинг общественных настроений на основе анализа больших текстовых данных с последующей верификацией через традиционные опросные методы. В качестве перспектив исследования необходимо выделить расширение корпуса газетных текстов, включающих издания разной политической и тематической направленности, а также включение в анализ иных категорий психоэмоционального состояния общества.

**Ограничения.** Ограничения настоящего исследования состоят в том, что фокус лингвистического анализа сконцентрирован на одном, хотя и репрезентативном, печатном издании, что не позволяет в полной мере экстраполировать выводы на всю медиасферу 1990-х годов. Кроме того, ретроспективный социально-психологический опрос проводился спустя значительное время, что могло усилить эффекты, связанные с памятью.

**Limitations.** The limitations of the present study include the fact that the linguistic analysis is focused on a single, albeit representative, print publication, which does not allow for the full extrapolation of the findings to the entire media landscape of the 1990s. Furthermore, the retrospective social psychological survey was conducted after a significant time lapse, which may have amplified memory-related effects.

#### Список источников / References

1. Баринов, Д.Н. (2016). Воздействие медиановостей на эмоциональное самочувствие региональной аудитории СМИ. *Психология и психотехника*, 7, 582—586. <https://doi.org/10.7256/2070-8955.2016.7.20637>  
Barinov, D.N. (2016). The impact of media news on the emotional well-being of the regional media audience. *Psychology and psychotechnics*, 7, 582—586. (In Russ.). <https://doi.org/10.7256/2070-8955.2016.7.20637>
2. Баринов, Д.Н. (2021). Природа массовой коммуникации и медиаконструирование страхов. *Вопросы теории и практики журналистики*, 10(3), 469—486. [https://doi.org/10.17150/2308-6203.2021.10\(3\).469-486](https://doi.org/10.17150/2308-6203.2021.10(3).469-486)  
Barinov, D.N. (2021). Nature of mass communication and media construction of fears. *Theoretical and practical issues of journalism*, 10(3), 469—486. (In Russ.). [https://doi.org/10.17150/2308-6203.2021.10\(3\).469-486](https://doi.org/10.17150/2308-6203.2021.10(3).469-486)
3. Бовина, И.Б. (2009). *Социальные представления о здоровье и болезни: структура, динамика, механизмы: Дис. ... д-ра психол. наук*. Москва.  
Vovina, I.B. (2009). *Social representations of health and illness: Structure, dynamics, mechanisms: Diss. Dr. Sci. (Psychol.)*. Moscow. (In Russ.)
4. Гулевич, О.А. (2007). *Психология коммуникации*. М.: Московский психолого-социальный институт.  
Gulevich, O.A. (2007). *The psychology of communication*. Moscow: Moscow Psychological and Social Institute. (In Russ.)
5. Емельянова, Т.П. (2009). Социальные представления и символический копинг в условиях культурной травмы. В: А.Л. Журавлев, А.В. Юревич (Отв. ред.), *Макропсихология современного российского общества* (с. 85—136). М: Изд-во «Институт психологии РАН».  
Emelyanova, T.P. (2009). Social representations and symbolic coping in the context of cultural trauma. In: A.L. Zhuravlev, A.V. Yurevich (Eds.), *Macropsychology of modern Russian Society* (pp. 85—136). Moscow: Institute of Psychology of the Russian Academy of Sciences. (In Russ.)
6. Емельянова, Т.П., Дробышева, Т.В. (2016). Особенности проявления коллективных чувств к значимым социальным явлениям: сравнительный анализ групп с разной политической ориентацией. *Наука. Культура. Общество*, 2, 91—104.  
Emelyanova, T.P., Drobysheva, T.V. (2016). Peculiarities of the collective feelings to the significant social phenomena: a comparative analysis of groups with different political orientation. *Science. Culture. Society*, 2, 91—104. (In Russ.)
7. Засурский, Я.Н. (2002). Журналистика и общество: балансируя между государством, бизнесом и общественной сферой. В: Я.Н. Засурский (Ред.), *Средства массовой информации постсоветской России* (с. 195—231). М.: Аспект Пресс.



- Zassoursky, Ya.N. (2002). Journalism and society: Balancing between the state, business, and the public sphere. In: Ya.N. Zassoursky (Ed.), *Mass media of post-Soviet Russia* (pp. 195—231). Moscow: Aspekt Press. (In Russ.)
8. Левада, Ю. (1999). «Человек советский» десять лет спустя: 1989—1999. *Вестник общественного мнения. Данные. Анализ. Дискуссии*, 3(41), 7—15.  
Levada, Yu. (1999). The “Soviet man” ten years later: 1989—1999. *Bulletin of Public Opinion. Data. Analysis. Discussions*, 3(41), 7—15. (In Russ.)
  9. Назаров, М.М. (2004). *Массовая коммуникация и общество: Введение в теорию и исследования*. М.: Аванти Плюс.  
Nazarov, M.M. (2004). *Mass communication and society: Introduction to theory and research*. Moscow: Avanti Plus. (In Russ.)
  10. Нестик, Т.А. (2023). Психологическое состояние российского общества в условиях СВО. *СоциоДиггер*, 4(9): Общество во времена СВО. URL: <https://sociodigger.ru/articles/articles-page/psikhologicheskoe-sostojanie-rossiiskogo-obshchestva-v-usloviyakh-svo>  
Nestik, T.A. (2023). The psychological state of Russian society under the conditions of the Special Military Operation. *SocioDigger*, 4(9): Society in Times of the Special Military Operation. URL: <https://sociodigger.ru/articles/articles-page/psikhologicheskoe-sostojanie-rossiiskogo-obshchestva-v-usloviyakh-svo> (In Russ.)
  11. Нестик, Т.А. (2025). *Коллективный образ будущего: социально-психологический анализ*. М.: Издательство «Институт психологии РАН».  
Nestik, T.A. (2025). *The collective image of the future: A socio-psychological analysis*. Moscow: Institute of Psychology of the Russian Academy of Sciences. (In Russ.)
  12. Штомпка, П. (2001). Социальное изменение как травма (статья первая). *Социологические исследования*, 1, 6—16.  
Sztompka, P. (2001). Social change as trauma (article one). *Sociological research*, 1, 6—16. (In Russ.)
  13. Bocharov, V.V., Alexeeva, S.V., Granovsky, D.V., Protopopova, E.V., Stepanova, M.E., Surikov, A.V. (2013). Crowdsourcing morphological annotation. *Computational Linguistics and Intellectual Technologies. Papers from the Annual International Conference “Dialogue”*, 12(1), 109—115.
  14. Bochkarev, V.V., Achkeev, A.A., Savinkov, A.V., Shevlyakova, A.V., Solovyev, V.D. (2024). Large Sentiment Dictionary of Russian Words. In: H. Calvo, L. Martínez-Villaseñor, H. Ponce (Eds.), *Advances in Soft Computing. MICAI 2023. Lecture Notes in Computer Science*, 14392 (pp. 68—82). Springer, Cham. [https://doi.org/10.1007/978-3-031-47640-2\\_6](https://doi.org/10.1007/978-3-031-47640-2_6)
  15. Bochkarev, V.V., Savinkov, A.V., Shevlyakova, A.V., Solovyev, V.D. (2026). Diachronic Predictor of Affective Ratings of English Words. *Journal of Intelligent & Fuzzy Systems*, Pre-press, 1—13. <https://doi.org/10.3233/JIFS-219358>
  16. Bochkarev, V.V., Solovyev, V.D., Nestik, T.A., Shevlyakova, A.V. (2024b). Variations in Average Word Valence of Russian Books Over a Century and Social Change. *Journal of Mathematical Sciences*, 285(1), 14—27. <https://doi.org/10.1007/s10958-024-07419-z>
  17. Grave, E., Bojanowski, P., Gupta, P., Joulin, A., Mikolov, T. (2018). Learning Word Vectors for 157 Languages. In: *Proceedings of the Eleventh International Conference on Language Resources and Evaluation (LREC 2018)*, 3483—3487.
  18. Kulagin, D.I. (2021). Publicly available sentiment dictionary for the Russian language KartaSlovSent. *Computational Linguistics and Intellectual Technologies: Papers from the Annual International Conference “Dialogue”*, 20, 1106—1119
  19. Kuznetsova, Yu.M., Chuganskaya, A.A., Chudova, N.V. (2024). Organization of Emotional Reactions Monitoring of Social Networks Users by Means of Automatic Text Analysis. *Scientific and Technical Information Processing*, 51(6), 645—652. <https://doi.org/10.3103/S0147688224700618>
  20. Mohammad, S.M. (2018a). Obtaining Reliable Human Ratings of Valence, Arousal, and Dominance for 20,000 English Words. In: *Proceedings of the 56th Annual Meeting of the Association for Computational Linguistics* (pp. 174—184).
  21. Mohammad, S.M. (2018b). Word Affect Intensities. In: *Proceedings of the Eleventh International Conference on Language Resources and Evaluation (LREC 2018)* (pp. 174—183).



22. Roseman, I.J., Mattes, K., Redlawsk, D.P., Katz, S. (2020). Reprehensible, laughable: The role of contempt in negative campaigning. *American Politics Research*, 48(1), 44—77. <https://doi.org/10.1177/1532673X19857968>
23. Soriano, C., Ogarkova, A. (2025). The meaning of ‘frustration’ across languages. *Language and Cognition*, 17, e16.

### **Информация об авторах**

*Татьяна Петровна Емельянова*, доктор психологических наук, профессор, главный научный сотрудник, лаборатория социальной и экономической психологии, Институт психологии Российской академии наук (ФГБУН ИП РАН), Москва, Российская Федерация; ведущий научный сотрудник, научно-исследовательская лаборатория «Мультидисциплинарные исследования текста», Институт филологии и межкультурной коммуникации, Казанский (Приволжский) федеральный университет (ФГАОУ ВО КФУ), Казань, Российская Федерация, ORCID: <https://orcid.org/0000-0002-0458-7705>, e-mail: [t\\_emelyanova@inbox.ru](mailto:t_emelyanova@inbox.ru)

*Владимир Владимирович Бочкарев*, инженер, научно-исследовательская лаборатория «Мультидисциплинарные исследования текста», Институт филологии и межкультурной коммуникации, Казанский (Приволжский) федеральный университет (ФГАОУ ВО КФУ), Казань, Российская Федерация, ORCID: <https://orcid.org/0000-0001-8792-1491>, e-mail: [vbochkarev@mail.ru](mailto:vbochkarev@mail.ru)

*Семён Васильевич Тарасов*, кандидат психологических наук, научный сотрудник, лаборатория социальной и экономической психологии, Институт психологии Российской академии наук (ФГБУН ИП РАН); младший научный сотрудник, научно-исследовательская лаборатория «Мультидисциплинарные исследования текста», Институт филологии и межкультурной коммуникации, Казанский (Приволжский) федеральный университет (ФГАОУ ВО КФУ), Казань, Российская Федерация, ORCID: <https://orcid.org/0000-0001-8790-7219>, e-mail: [tarasovsemv@ipran.ru](mailto:tarasovsemv@ipran.ru)

### **Information about the authors**

*Tatyana P. Emelyanova*, Doctor of Science (Psychology), Professor, Chief Research Fellow, Laboratory of Social and Economic Psychology, Institute of Psychology, Russian Academy of Sciences, Moscow, Russian Federation; Leading Research Fellow, Research Laboratory “Multidisciplinary Text Studies”, Institute of Philology and Intercultural Communication, Kazan (Volga Region) Federal University, Kazan, Russian Federation, ORCID: <https://orcid.org/0000-0002-0458-7705>, e-mail: [t\\_emelyanova@inbox.ru](mailto:t_emelyanova@inbox.ru)

*Vladimir V. Bochkarev*, Engineer, Research Laboratory “Multidisciplinary Text Studies”, Institute of Philology and Intercultural Communication, Kazan (Volga Region) Federal University, Kazan, Russian Federation, ORCID: <https://orcid.org/0000-0001-8792-1491>, e-mail: [vbochkarev@mail.ru](mailto:vbochkarev@mail.ru)

*Semyon V. Tarasov*, Candidate of Science (Psychology), Research Fellow, Laboratory of Social and Economic Psychology, Institute of Psychology, Russian Academy of Sciences, Moscow, Russian Federation; Junior Research Fellow, Research Laboratory “Multidisciplinary Text Studies”, Institute of Philology and Intercultural Communication, Kazan (Volga Region) Federal University, Kazan, Russian Federation, ORCID: <https://orcid.org/0000-0001-8790-7219>, e-mail: [tarasovsemv@ipran.ru](mailto:tarasovsemv@ipran.ru)

### **Вклад авторов**

Емельянова Т.П. — идея исследования; планирование исследования; аннотирование, написание и оформление рукописи; контроль за проведением исследования.

Бочкарев В.В. — идея исследования; планирование исследования; применение статистических, математических и других методов для анализа данных; визуализация результатов исследования; аннотирование, написание и оформление рукописи.

Тарасов С.В. — идея исследования; планирование исследования; применение статистических, математических и других методов для анализа данных; визуализация результатов исследования; аннотирование, написание и оформление рукописи.

Все авторы приняли участие в обсуждении результатов и согласовали окончательный текст рукописи.



### ***Contribution of the authors***

Tatyana P. Emelyanova — ideas; planning of the research; annotation, writing and design of the manuscript; control over the research.

Vladimir V. Bochkarev — ideas; planning of the research; application of statistical, mathematical and other methods for data analysis; visualization of research results; annotation, writing and design of the manuscript.

Semyon V. Tarasov — ideas; planning of the research; application of statistical, mathematical and other methods for data analysis; visualization of research results; annotation, writing and design of the manuscript.

All authors participated in the discussion of the results and approved the final text of the manuscript.

### ***Конфликт интересов***

Авторы заявляют об отсутствии конфликта интересов.

### ***Conflict of interest***

The authors declare no conflict of interest.

### ***Декларация об этике***

Исследование проведено в соответствии с этическими стандартами Хельсинкской декларации (WMA, 2013) и этическими кодексами РПО и АРА. Участие в опросе было добровольным, данные анонимизированы. Ввиду характера исследования (опрос, анализ анонимных данных без вмешательства, анализ социологических исследований и газетного корпуса) и в соответствии с регламентом учреждения, формальное одобрение этического комитета не требовалось.

### ***Ethics statement***

The study was conducted in accordance with the ethical standards of the Helsinki Declaration (WMA, 2013) and the ethical codes of the Russian Psychological Society (RPS) and the American Psychological Association (APA). Participation in the survey was voluntary, and the data were anonymized. Given the nature of the research (survey, analysis of anonymous non-interventional data, analysis of sociological studies and newspaper corpora) and in compliance with institutional guidelines, formal approval from an ethics committee was not required.

Поступила в редакцию 23.10.2025

Received 2025.10.23

Поступила после рецензирования 13.11.2025

Revised 2025.11.13

Принята к публикации 03.12.2025

Accepted 2025.12.03

Опубликована 30.03.2026

Published 2026.03.30