

---

# Сравнительное исследование структуры психосоциальной идентичности различных социально-возрастных категорий современных россиян

*Е.А. Михайлова,*

*социальный психолог, руководитель отдела персонала компании НЛК-Транс  
zuk1981@inbox.ru*

---

В статье представлены результаты сравнительного исследования динамики психосоциального развития и структуры психосоциальной идентичности представителей трех социально-возрастных категорий современных россиян: студентов; работающих профессионалов среднего возраста; пенсионеров. Показано, что наиболее сбалансирована структура психосоциальной идентичности у людей среднего возраста. Наиболее дискретна она у представителей старшего поколения. Студенты занимают в данном отношении промежуточную позицию. Также выявлены деструктивные и ресурсные, с точки зрения развития современного российского общества, особенности психосоциальной идентичности представителей трех категорий испытуемых. Установлено, что в современном российском обществе имеют место две противоположные тенденции психосоциального развития: довольно отчетливо выраженный ценностный конфликт поколений в сочетании с негативным отношением к окружающему миру и доминирующей установкой на избегание неудач, с одной стороны, и преобладание восприятия себя как достаточно компетентного, дееспособного субъекта в сочетании с отчетливо выраженной у младшего поколения потребностью в самореализации, в подтверждении собственной уникальности и самооценности в социуме – с другой.

**Ключевые слова:** психосоциальное развитие, психосоциальная идентичность, социально-возрастная категория.

---

В контексте полномасштабной модернизации российского общества одной из фундаментальных задач, стоящих перед отечественной наукой, в современных условиях является методологическое и инструментальное обеспечение разработки и реализации полноценных стратегических программ общественного развития, позволяющих в максимальной степени учитывать как собственно социальное, так и человеческое измерение, связанное с учетом личностных особенностей и интересов конкретного индивида.

Как показано в целом ряде теоретических разработок и практико ориентированных исследований, в частности Дж. Коте, Ч. Левина, А.В.Толстых, Н.Н. Толстых, Э. Эриксона, одним из наиболее адекватных подходов в данном контексте является психосоциальный подход к проблеме развития. В последние годы этот подход был неоднократно апробирован в ходе решения целого ряда совершенно конкретных прикладных задач в сферах организационной психологии, этнопсихологии, возрастной и педагогической психологии [2].

Одной из наиболее актуальных задач в данной логике представляется выявление и сравнение структур психосоциальной идентичности у представителей ключевых, с точки зрения перспектив развития общества, социально-возрастных категорий современных россиян. Сразу оговорим предметное содержание понятия «социально-возрастная категория». Это понятие было введено в научный лексикон сравнительно недавно в связи с экстраполяцией психосоциального подхода на социально-психологический контекст. Оно описывает большие группы, характеризующиеся как собственно возрастной спецификой, в логике психосоциальной схемы Э. Эриксона, так и определенным социальным, образовательным, профессиональным статусом. В ряде работ, в частности В.А. Ильина [3], было показано, что именно такого рода структурирование наиболее адекватно изучению процессов индивидуального и общественного развития в их взаимосвязи и совокупности. Заметим также, что В.А. Ильиным и Д.В. Сипягиным была разработана методика «Дифференциал психосоциального развития», позволяющая выявить структуру психосоциальной идентичности индивидуума.

Исходя из сформулированной выше стратегической задачи, представляется целесообразным сравнительное исследование структуры психосоциальной идентичности ключевых, с точки зрения динамики общественного развития, социально-возрастных категорий современных россиян. На основе анализа имеющихся на сегодняшний день исследований данной проблематики, а также ряда пилотных исследований нами были выделены три социально-возрастные категории такого рода.

В первую вошли студенты старших курсов высших учебных заведений г. Москвы в возрасте от 20 до 22 лет. Согласно классической эпигенетической схеме, предложенной Э. Эриксоном [4], сенситивным, с точки зрения формирования психосоциальной идентичности индивида, периодом является возраст от 12 до 20 лет. При этом, как было показано в ряде исследований, в современных российских условиях данный период в силу ряда причин оказывается более длительным, и наиболее актуальный его этап приходится именно на возраст 20–22 года [2].

Вторую из рассматриваемых социально-возрастных категорий составили работающие профессионалы с высшим образованием в возрасте от 25 до 45 лет. В рамках классической

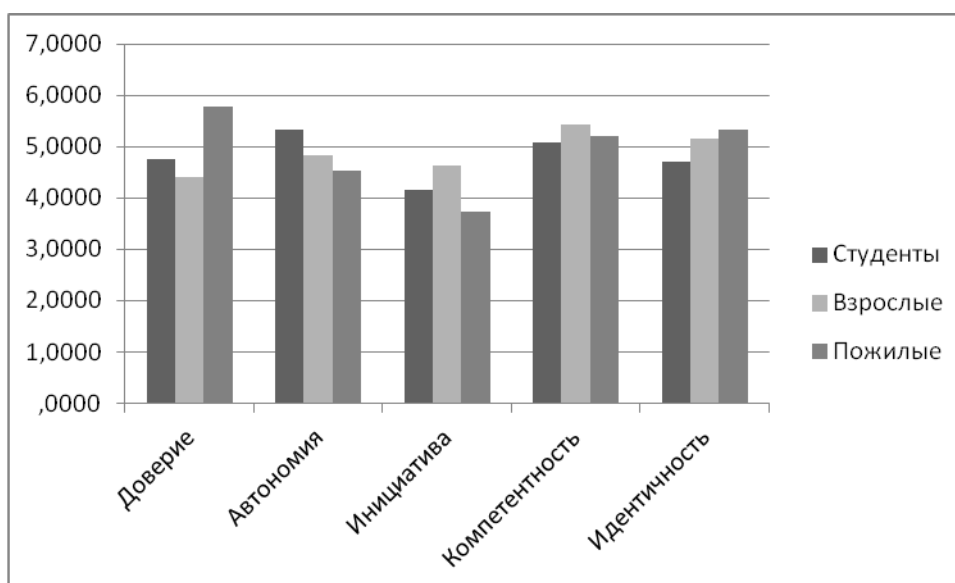
эпигенетической карты Э.Эриксона данный возрастной период охватывает стадии ранней взрослости и взрослости. Достаточно очевидно (и в этом сходятся практически все существующие возрастные периодизации), что рассматриваемый этап личностно-возрастного развития оказывается наиболее продуктивным в социальном и профессиональном аспектах.

В третью из рассматриваемых социально-возрастных категорий вошли испытуемые в возрасте от 60 лет и старше. Прежде всего, напомним, что, согласно эпигенетической карте, данный возраст характеризуется как «зрелость». При этом базисный конфликт данной стадии описывается дихотомией «интегративность – отчаяние». Совершенно очевидно, что интегративность как эго-сила старшего поколения, которое с очевидностью выступает основным носителем традиционных ценностей общества, является первоочередным фактором, характеризующим способность не только конкретных представителей данной возрастной категории, но и общества в целом эффективно интегрировать энергию подрастающих поколений при сохранении целостности и функциональности социальной структуры.

Общую выборку испытуемых составили 370 испытуемых. Из них: испытуемые в возрасте от 20 до 22 лет – 104 человека (54 женщины и 50 мужчин); испытуемые в возрасте от 25 до 45 лет – 163 человека (90 мужчин и 73 женщины); испытуемые в возрасте от 60 лет – 103 человека (61 женщина и 42 мужчины).

В ходе исследования всем испытуемым предлагалось оценить себя по шкалам методики «Дифференциал психосоциального развития» (ДПР).

На приведенной диаграмме представлены соотношения средних значений результатов, полученных в каждой из категорий испытуемых, по факторам ДПР.



---

**Диаграмма.** Сравнительные профили психосоциального развития представителей трех социально-возрастных категорий современных россиян

Как показано на диаграмме, имеется целый ряд различий средних значений по факторам дифференциала между тремя социально-возрастными категориями в структуре психосоциальной идентичности. Далее для удобства представления результатов мы обозначим эти возрастные категории «Студенты», «Взрослые», «Пожилые».

В целях проверки значимости различий, приведенных на диаграмме, нами был применен статистический анализ данных с использованием U-критерия Манна-Уитни. В результате были выявлены значимые различия по факторам дифференциала психосоциального развития.

Между социально-возрастными группами «Студенты» и «Взрослые» значимые различия были выявлены по факторам «Доверие», «Автономия», «Инициатива», «Компетентность», «Идентичность».

Между социально-возрастными группами «Студенты» и «Пожилые» значимые различия были выявлены по факторам «Доверие», «Автономия», «Инициатива», «Идентичность».

Между группами «Взрослые» и «Пожилые» значимые различия были выявлены по факторам «Доверие», «Автономия», «Инициатива», «Компетентность».

Во всех случаях двусторонний уровень асимптотической значимости U-критерия  $p \leq 0,05$ .

Таким образом, установлено, что структура психосоциальной идентичности каждой из трех категорий испытуемых значимо отличается от структуры психосоциальной идентичности двух других категорий по результатам разрешения конфликтов большинства базисных стадий психосоциального развития.

Для расширенной интерпретации выявленных закономерностей представляется целесообразным детально рассмотреть результаты анализа первичных данных с использованием описательных статистик. Далее мы последовательно рассмотрим эти результаты применительно к каждой из социально-возрастных категорий испытуемых.

В таблице представлены результаты анализа с использованием описательных статистик эмпирических распределений результатов трех категорий испытуемых по факторам ДПР.

Т а б л и ц а

**Значения основных частотных характеристик для эмпирических распределений, полученных в трех социально-возрастных категориях испытуемых по факторам ДПР (1 – «Студенты»; 2 – «Взрослые»; 3 – «Пожилые»)**

Факторы ДПР	Доверие			Автономия			Инициатива			Компетентность			Идентичность			
	1	2	3	1	2	3	1	2	3	1	2	3	1	2	3	
Среднее	4,77	4,41	5,79	5,32	4,84	4,54	4,16	4,62	3,73	5,09	5,42	5,21	4,72	5,16	5,34	
Медиана	5,17	4,50	5,83	4,83	4,83	4,83	4,33	4,67	3,50	5,33	5,50	5,17	4,83	5,33	5,17	
Мода	4,67	6,00	6,00	4,83	4,50	5,50	5,00	4,60	3,50	5,67	6,33	4,33	4,83	5,33	5,33	
				a				a				a	a			
Стд. отклонение	1,51	1,13	0,90	6,75	0,85	0,93	1,02	0,93	0,53	1,25	0,76	0,66	1,34	0,69	0,58	
Минимум	0,94	1,83	4,17	0,72	3,17	2,83	0,44	2,33	3,17	0,64	3,67	4,33	0,64	3,67	4,67	
Максимум	7,00	6,00	7,00	6,67	6,17	6,00	5,67	6,00	5,17	7,00	6,33	6,67	6,67	6,10	6,67	
Процентили	25	4,00	3,50	5,00	4,00	4,33	3,83	3,50	4,17	3,33	4,54	5,00	4,67	4,35	4,67	4,83
	50	5,17	4,50	5,83	4,83	4,83	4,83	4,33	4,67	3,50	5,33	5,50	5,17	4,83	5,33	5,17
	75	5,96	5,33	6,33	5,83	5,50	5,33	4,83	5,17	4,00	5,79	6,00	5,67	5,67	5,67	5,67

Как видно из приведенной таблицы, по фактору «Доверие» у испытуемых из категории «Студенты» преобладает позитивное разрешение базисного конфликта соответствующей стадии психосоциального развития. 75% испытуемых данной категории продемонстрировали результат, позиционирующийся в положительной части шкалы ДПР. Однако при этом лишь у 25% представителей вышеупомянутой категории испытуемых отчетливо выражено позитивное разрешение данного конфликта. У 50% представителей категории «Студенты» имеет место умеренно и слабо выраженное позитивное разрешение конфликта «доверие – недоверие». И, наконец, у 25% испытуемых, чьи результаты составили первый квартиль, наблюдается максимально широкий разброс результатов в шкальном диапазоне, содержательно включающем позиции от устойчиво негативного разрешения конфликта до неразрешенности. Показательно в этой связи, что как среднее, так и медианное значения распределения результатов данной категории испытуемых позиционируются в шкальном диапазоне, соответствующем умеренно выраженному позитивному разрешению рассматриваемого конфликта.

По совокупности перечисленных данных можно констатировать, что в структуре психосоциальной идентичности российских студентов преобладает умеренно выраженное позитивное разрешение первого кризиса психосоциального развития.

У испытуемых из категории «Взрослые» по фактору «Доверие» наблюдается несколько иная картина. Как среднее, так и медианное значения распределения результатов данной подвыборки несколько ниже, чем у студентов, и позиционируются они на границе неразрешенности и слабо выраженного позитивного разрешения рассматриваемого конфликта. Анализ квартильного расклада также подтверждает, что результаты у данной категории испытуемых несколько ниже, чем у предыдущей. Так, в частности, устойчиво выраженное позитивное разрешение конфликта «доверие – недоверие» зафиксировано менее, чем у 25% «Взрослых» (граница верхнего квартиля составляет 5,33). Результаты 50% испытуемых попадают в шкальный интервал от неразрешенности до умеренно выраженного позитивного разрешения. И, наконец, результаты 25% испытуемых, составивших нижний квартиль распределения, охватывают диапазон от устойчиво выраженного негативного разрешения до неразрешенности рассматриваемого конфликта психосоциального развития.

Таким образом, можно констатировать, что типичная структура психосоциальной идентичности представителей современных россиян среднего возраста тяготеет к амбивалентности в отношении разрешения первого кризиса психосоциального развития.

Как видно из приведенной таблицы, распределение результатов, полученных в категории «Пожилые», радикально отличается от двух описанных выше. И среднее, и медианное значения в данной категории существенно выше, чем в двух предшествующих категориях испытуемых. Еще более заметно данное отличие при анализе квартильного расклада. Результаты более чем 50% «Пожилых» попадают в шкальный интервал, соответствующей устойчивому и отчетливо выраженному позитивному разрешению первого кризиса психосоциального развития (нижняя граница третьего квартиля – 5,83). Еще 25% результатов, полученных на данной подвыборке, оказываются на границе умеренно выраженного и устойчивого позитивного разрешения. Даже результаты нижнего квартиля охватывают интервал от неразрешенности до умеренно выраженного позитивного разрешения рассматриваемого конфликта. При этом разброс результатов данной категории испытуемых существенно ниже, чем в обеих предшествующих.

Таким образом, можно констатировать, что в структуре психосоциальной идентичности представителей старшего поколения современных россиян преобладает устойчиво выраженное позитивное разрешение конфликта первой стадии психосоциального развития.

Говоря о факторе «Автономия», приведенном в таблице, необходимо отметить, что группа испытуемых «Студенты» явно продемонстрировала неразрешенность конфликта «автономия – чувство стыда, сомнения» или слабо выраженную его разрешенность в сторону позитивного разрешения. Так, 75% выборки показали результаты менее 4,83 по

шкале ДПР, что говорит о неразрешенности данного конфликта или о его слабом позитивном разрешении. Более того, 25% испытуемых продемонстрировали результаты от 0,72 до 4, что говорит о негативном разрешении данного конфликта. И лишь у 25% испытуемых из группы «Студенты» выявлено устойчивое или явно выраженное позитивное разрешение конфликта «автономия – чувство стыда, сомнения».

Подтверждением вышесказанного является и тот факт, что мода и медиана значений совпадают и равны 4,83, что может быть интерпретировано по шкале ДПР как слабо выраженное позитивное разрешение выше обозначенного конфликта. И даже тот факт, что среднее значение выборки несколько выше и равно 5,31, также доказывает слабо выраженное позитивное разрешение данного конфликта.

Из всего вышесказанного с уверенностью можно сделать вывод о том, что в социально-возрастной категории «Студенты» имеет место слабо выраженная позитивная разрешенность конфликта «автономия – чувство стыда, сомнения» с тенденцией к неразрешенности данного кризиса.

В психосоциальной категории «Взрослые» наблюдается несколько иная картина. Только 25% результатов испытуемых демонстрируют неразрешенность базового конфликта с явной тенденцией к разрешению его в сторону слабо выраженного негативного разрешения (шкальные значения колеблются в промежутке от 3,17 до 4,33). Результаты остальных 75 % можно рассматривать, как слабое позитивное разрешение базового конфликта «автономия – чувство стыда, сомнения» (от 4,33 до 5,5). Данный тезис подтверждают и показатели среднего (4,84) и медианного (4,83) значений, практически равные между собой. Значение моды (4,5) несколько отличается от среднего и медианного значения, но в шкале интерпретации дифференциала психосоциального развития данное значение является границей между слабо выраженным позитивным разрешением базового конфликта и его неразрешенностью.

Таким образом, базовый конфликт второй стадии психосоциального развития «автономия – чувство стыда, сомнения» среди современных представителей трудящейся части населения страны средней возрастной группы можно считать слабо разрешенным в позитивную сторону.

Рассмотрение данного кризиса в категории «Пожилые» демонстрирует некоторую схожесть с двумя рассмотренными выше категориями, однако зафиксированные отличия представляют особый интерес. Медианное значение данной группы испытуемых равно медианному значению двух обозначенных выше категорий. Оно свидетельствует о слабо выраженном положительном разрешении базового конфликта данной стадии психосоциального развития. Это также подтверждается и средним значением.

Рассмотрение квартильного анализа дает следующие результаты. У значительной части выборки, а именно у 25 % испытуемых, показатели которых находятся в диапазоне от 2,83 до 3,83, базовый конфликт не разрешен либо слабо разрешен в негативную сторону. Еще у 25% испытуемых он не разрешен с тенденцией к слабому позитивному разрешению. Однако остальные 50% выборки продемонстрировали явное слабо выраженное положительное разрешение базового конфликта второй стадии психосоциального развития, из чего мы можем сделать вывод, что имеет место слабо выраженное позитивное разрешение базового конфликта второй стадии психосоциального развития среди представителей старшего поколения.

Кризисом третьей стадии психосоциального развития личности, как уже было сказано выше, является кризис «инициатива – вина». В рассматриваемой таблице данный кризис описывает фактор «Инициатива».

Как среднее (4,15), так и медианное (4,33) значения подвыборки «Студенты» достаточно близки и в шкальной интерпретации ДПР соответствуют неразрешенности данного кризиса. Однако значение моды, равное 5, говорит о слабо выраженном позитивном разрешении кризиса данной стадии психосоциального развития. Квартильный же анализ показывает, что 25% респондентов продемонстрировали широко разбросанные результаты, колеблющиеся в пределах от слабого до ярко выраженного негативного разрешения данного кризиса. Еще у 25% респондентов из данной группы кризис данной стадии психосоциального развития не разрешен. Даже максимальное значение, равное 5,67, говорит о слабом положительном разрешении данного кризиса в этой группе респондентов.

Таким образом, на основании представленных выше результатов можно сделать вывод о том, что имеет место неразрешенность кризиса «инициатива – вина» в социально-возрастной категории «Студенты».

Рассматривая результаты прохождения данной стадии психосоциального развития представителями категории «Взрослые», необходимо отметить, что только небольшая часть испытуемых (менее 25%) продемонстрировала устойчивое позитивное разрешение базового конфликта данной стадии. Максимальное значение четвертого квартиля равно 6. Более 50% респондентов показали слабо выраженное позитивное разрешение конфликта данной стадии психосоциального развития. Однако у 25% респондентов данный конфликт либо неразрешен, либо демонстрируется его слабое или устойчивое разрешение в сторону негативности.

Среднее и медианное значения расположены на границе от неразрешенности до слабого позитивного разрешения этого конфликта третьей стадии психосоциального развития.



Из приведенных данных нами сделан вывод о том, что среди испытуемых среднего возраста имеет место слабо выраженное позитивное разрешение третьего кризиса психосоциального развития.

В категории «Пожилые» наблюдается интересная тенденция распределения результатов испытуемых, рассмотренная нами через призму квартильного анализа.

Так, 75% результатов испытуемых находятся в отрицательной области интерпретационной шкалы дифференциала психосоциального развития. Из них 50% строго оказываются в границах слабо выраженного негативного разрешения кризиса «инициатива – вина», а остальные результаты колеблются в пределах от слабо выраженного негативного разрешения до неразрешенности данного кризиса. Последние 25% формируют верхний квартиль (от 4 до 5,17) и расположены в пределах от неразрешенности кризиса до его слабого позитивного разрешения.

Среднее и медианное значения также показывают неразрешенность кризиса данной стадии психосоциального развития в категории «Пожилые».

На основании всего вышесказанного о результатах, полученных в подвыборке «Пожилые», можно сделать вывод о том, что в структуре психосоциальной идентичности старшего поколения современных россиян имеет место неразрешенность кризиса третьей стадии психосоциального развития «инициатива – вина».

Следующий фактор рассматриваемой таблицы – «Компетентность». Данный фактор соответствует кризису четвертой стадии психосоциального развития и характеризует собой результат прохождения личностью кризиса «компетентность – неуспешность».

Рассматривая результаты подвыборки «Студенты», следует обратить внимание на то, что среднее значение и значение медианы близки (5,09 и 5,33 соответственно) и в шкальной интерпретации ДПР могут быть рассмотрены как слабо выраженное успешное разрешение конфликта данной стадии психосоциального развития. Этот тезис также подтверждается и при детальном рассмотрении квартильного анализа выборки. Первый квартиль (25%) представляет собой широко разбросанные результаты, колеблющиеся в пределах от отчетливо выраженного негативного разрешения до слабовыраженного позитивного разрешения данного конфликта психосоциального развития (от 0,64 до 4,54). Второй и третий квартили позиционируются в границах слабо выраженного позитивного разрешения данного кризиса с небольшим перевесом в сторону устойчивого положительного разрешения, так как верхняя граница третьего квартиля равна 5,79. И лишь 25% испытуемых из категории «Студенты» продемонстрировали устойчиво выраженное позитивное разрешение четвертого кризиса психосоциального развития.

Таким образом, можно сделать вывод о том, на сегодняшний день в структуре психосоциальной идентичности российских студентов имеет место слабо выраженное

---

позитивное разрешение конфликта четвертой стадии психосоциального развития «компетентность – неуспешность».

Разрешение данного кризиса в позитивную сторону в структуре психосоциальной идентичности категории «Взрослые» имеет более ярко выраженный характер. Так, среднее и медианное значения у «Взрослых» расположены на границе слабого и устойчиво выраженного позитивного разрешения конфликта, что иллюстрируется и детальным рассмотрением квартильного расклада. В квартильном раскладе этой категории испытуемых отсутствуют результаты, свидетельствующие о негативном разрешении кризиса психосоциального развития. Минимальное значение результатов подвыборки «Взрослые», равное 3,67, говорит о неразрешенности кризиса у 25% респондентов, остальные 75% демонстрируют слабо и устойчиво выраженное позитивное разрешение кризиса психосоциального развития «компетентность – неуспешность».

На основе вышесказанного нами был сделан вывод о том, что взрослое работающее население страны с высшим образованием в структуре своей психосоциальной идентичности имеет слабо выраженное, с тенденцией к устойчиво позитивному, разрешение конфликта четвертой стадии психосоциального развития.

Похожая картина складывается и при рассмотрении категории «Пожилые» в рассматриваемой нами таблице.

Более 75% респондентов продемонстрировали позитивное разрешение конфликта «компетентность – неуспешность», из них 25% – устойчиво выраженное позитивное разрешение. Среднее значение и значение медианы также подтверждают вышесказанное, их значения позиционируются в области слабо выраженного позитивного разрешения обозначенного выше психосоциального конфликта.

Таким образом, в структуре психосоциальной идентичности представителей старшего поколения современных россиян имеет место позитивное разрешение конфликта четвертой стадии психосоциального развития в пределах от слабого до устойчиво выраженного.

Переходя к рассмотрению следующей категории – «Идентичность», отметим, что она описывает результат прохождения испытуемыми пятой стадии психосоциального развития, характеризующейся базовым конфликтом «идентичность – психосоциальная спутанность». Данная стадия имеет особое значение с точки зрения психосоциальной концепции развития как интегративная стадия эпигенетического цикла. Именно результаты прохождения данной стадии формируют психосоциальную идентичность индивида.

Итак, рассматривая средние и медианные значения во всех трех группах испытуемых, мы можем заметить, что у первой группы («Студенты») эти значения

несколько ниже, чем у оставшихся двух. Тем не менее значения (4,72 и 4,83 соответственно) располагаются в положительной части интерпретационной шкалы ДПР и соответствуют слабо выраженному, но все же положительному разрешению данного кризиса психосоциального развития. Квартильный анализ показывает также, что 50% выборки демонстрируют позитивное разрешение конфликта разной степени выраженности. Однако 25% результатов испытуемых оказались в диапазоне от 0,64 до 4,35, что свидетельствует о либо неразрешенности конфликта у этой подгруппы испытуемых, либо о его разрешении в негативную сторону разной степени выраженности. Нами выявлено еще 25% испытуемых данной возрастной группы, кризис психосоциального развития которых на этой стадии эпигенетического цикла не разрешен либо слабо разрешен в положительную сторону.

Из всего сказанного выше нами был сделан вывод о том, что в социально-возрастной категории российских студентов старших курсов вузов наблюдается хотя и не ярко выраженное, но тем не менее позитивное разрешение базового конфликта пятой стадии эпигенетического цикла.

У групп респондентов «Взрослые» и «Пожилые» наблюдается весьма схожая с описанной выше картина, однако имеется ряд значимых отличий.

Так, в подвыборке «Взрослые» нет респондентов с негативным разрешением конфликта данной стадии психосоциального развития. Нижний квартиль (3,67–4,67) расположен на границе неразрешенности конфликта со слабым позитивным разрешением по шкале ДПР. Таким образом, позитивное разрешение данного конфликта наблюдается более чем у 75% респондентов данной группы, при этом у 25% респондентов отмечено его устойчиво выраженное позитивное разрешение. Среднее и медианное значения также свидетельствуют о том, что у этой социально-возрастной категории имеет место слабо выраженное позитивное разрешение психосоциального конфликта пятой стадии эпигенетического цикла.

Рассмотрение подвыборки «Пожилые» демонстрирует весьма схожую с предыдущей подвыборкой картину. Среднее значение здесь, как и в предыдущей группе, свидетельствует о слабо выраженном позитивном разрешении конфликта психосоциального развития. Однако квартильный расклад несколько отличается. Нижний квартиль расположен в границах от 4,67 до 4,83, что может быть интерпретировано по шкале ДПР как слабовыраженное позитивное разрешение конфликта данной стадии эпигенетического цикла. Данные значения означают также, что 100% респондентов этой категории имеют позитивное разрешение конфликта «инициатива – психосоциальная спутанность» разной степени выраженности. Говоря о степени выраженности разрешения описываемого конфликта, необходимо отметить, что лишь немногим более 25%

респондентов демонстрируют устойчиво выраженное позитивное разрешение данного конфликта, у остальных респондентов он слабо выражен.

Все вышесказанное приводит нас к выводу о том, что и в социально-возрастной группе «Пожилые» имеют место позитивное разрешение психосоциального конфликта пятой стадии эпигенетического цикла средней или устойчивая степень разрешенности.

Итак, проведенное исследование показывает, что наиболее сбалансирована структура психосоциальной идентичности в социально-возрастной категории «Взрослые». Наиболее дискретна она у представителей старшего поколения. Социально-возрастная категория «Студенты» занимает в данном отношении промежуточное положение, при этом необходимо отметить ряд существенных, наш взгляд, в рассматриваемом контексте моментов.

Прежде всего, бросается в глаза сравнительно низкий у представителей подвыборок «Студенты» и «Взрослые» уровень базисного доверия. Это означает склонность к негативному восприятию как мира в целом, так и непосредственной среды жизнедеятельности представителями наиболее перспективных, с точки зрения функционирования и развития общества, социально-возрастных категорий. Этим в значительной степени объясняются, на наш взгляд, и низкие показатели этих категорий испытуемых по фактору «Инициатива», что означает направленность целевого акцента деятельности на избегание неудач. Особо следует отметить в связи с этим наличие разрыва по фактору «Идентичность» как между студентами и пожилыми испытуемыми, так и между студентами и взрослыми. В совокупности это позволяет с достаточным основанием сделать вывод о том, что традиционные ценностные ориентиры, разделяемые старшим поколением и частично воспринятые представителями среднего возраста, оказываются, по большому счету, контрпродуктивными в плане психосоциального развития.

В то же время необходимо отметить в качестве позитивного ресурса довольно высокие показатели представителей всех трех социально-возрастных категорий по фактору «Компетентность» в сочетании с достаточно высокими результатами студентов по фактору «Автономия».

Таким образом, можно констатировать, что в современном российском обществе, с точки зрения психосоциального развития, имеют место две противоположенные тенденции: довольно отчетливо выраженный ценностный конфликт в сочетании с негативным отношением к миру и доминирующей установкой на избегание неудач, с одной стороны, и в то же время преобладание на индивидуальном уровне восприятия себя как достаточно компетентного и дееспособного субъекта в сочетании с отчетливо выраженной

у вступающего во взрослую жизнь поколения потребностью в самореализации, в подтверждении собственной уникальности и самооценности в социуме – с другой.

Совершенно очевидно, что для перехода к разработке полноценных программ социально-психологического развития требуются дополнительные исследования данной проблематики, прежде всего связанные с оценкой субъективного восприятия базисных социальных институтов общества, а также степени интеграции в их рамках представителей обозначенных социально-возрастных категорий. На наш взгляд, проведенное исследование и его результаты могут служить отправной точкой для такого рода разработок.

### **Литература**

1. *Ильин В.А.* Сравнительное исследование особенностей психосоциального развития учащихся старших классов и студентов-первокурсников высших учебных заведений // Психологическая наука и образование. 2009. № 1.
2. *Ильин В.А.* Тенденции психосоциального развития в российском обществе. Уфа, 2007.
3. *Ильин В.А., Сипягин Д.В.* Возможности и перспективы использования психосоциального подхода к проблеме развития в условиях средней школы // Психологическая наука и образование. 2007. №2.
4. *Эриксон Э.* Детство и общество. СПб., 2000.
5. *Эриксон Э.* Идентичность: Юность и кризис. М., 2006.

---

# Comparative study of the structure of psychosocial identity of various socio-age-related categories of modern Russians

*E.A. Mikhailova,*

*social psychologist, head of HR-department, NLK-Trans zuk1981@inbox.ru*

---

The contribution presents the results of a comparative study of the dynamics of psychosocial development and structure of psychosocial identity of representatives of three socio-age-related categories of modern Russians: students, working professionals of the middle age, pensioners. It is shown that the middle-aged people have the most balanced structure of psychosocial identity. It is most discrete among the representatives of senior citizens. The students take the intermediate position in this respect. The author also identifies the destructive and the resource, from the point of view of the modern Russian society, peculiarities of psychosocial identity of the representatives of the three categories of testees. It is established that two tendencies of psychosocial development are evident in the modern Russian society: a considerably well-defined value conflict of generations combined with negative attitude toward the world and a dominating mindset for avoidance of failure, on the one hand, and, on the other hand, domination of self-perception as a considerably competent, capable subject combined with a well-defined, among the younger generation, need for self-fulfillment, confirmation of one's uniqueness and inherent worth in the society.

**Keywords:** psychosocial development, socio-age-related category

---

## References

1. *Il'in V.A.* Sravnitel'noe issledovanie osobennostei psihosocial'nogo razvitiya uchashihsya starshih klassov i studentov-pervokursnikov vysshih uchebnyh zavedenii // Psihologicheskaya nauka i obrazovanie. 2009. № 1.
2. *Il'in V.A.* Tendencii psihosocial'nogo razvitiya v rossiiskom obshestve. Ufa, 2007.
3. *Il'in V.A., Sipyagin D.V.* Vozmozhnosti i perspektivy ispol'zovaniya psihosocial'nogo podhoda k probleme razvitiya v usloviyah srednei shkoly // Psihologicheskaya nauka i obrazovanie. 2007. №2.
4. *Erikson E.* Detstvo i obshestvo. SPb., 2000.
5. *Erikson E.* Identichnost': Yunost' i krizis. M., 2006.