
Индивидуально-психологические особенности личности сотрудников правоохранительных органов, осужденных за совершение преступлений

Лютых В.А., психолог Главного управления МВД России по г. Москве (victor_l@inbox.ru)

Коноплева И.Н., кандидат психологических наук, доцент, доцент кафедры клинической и судебной психологии факультета юридической психологии Московского городского психолого-педагогического университета, Москва (konopleva.i.n@gmail.com)

Актуальность данной темы обусловлена значительным количеством преступлений, совершаемых сотрудниками органов внутренних дел и необходимостью активной профилактической работы. Целью исследования явилось определение индивидуально-психологических особенностей личности сотрудников органов внутренних дел, осужденных за совершение умышленных преступлений. Гипотезой явилось предположение, что ведущее отличие индивидуально-психологических особенностей сотрудников органов внутренних дел, осужденных за совершение умышленных преступлений, от индивидуально-психологических особенностей правопослушных сотрудников органов внутренних дел состоит в различии главных ценностей личности, принятых человеком в качестве главных мотивов деятельности, а также в структуре и иерархии данных ценностей. В статье описываются ход и результаты эмпирического исследования, проведенного на материалах психодиагностического обследования: сотрудников, осужденных за совершение умышленных преступлений; правопослушных сотрудников; лиц, поступающих на службу в органы внутренних дел. Испытуемые – мужчины, 18–46 лет, 90 человек. На основе полученных результатов сформулированы рекомендации практическим психологам органов внутренних дел по выявлению индивидуально-психологических особенностей личности, характерных для сотрудников ОВД, осужденных за совершение умышленных преступлений.

Ключевые слова: преступления сотрудников органов внутренних дел, личность сотрудника органов внутренних дел, индивидуально-психологические особенности, профессиональный психологический отбор, ценности личности.

Для цитаты:

Лютых В.А., Коноплева И.Н. Индивидуально-психологические особенности личности сотрудников правоохранительных органов, осужденных за совершение преступлений. [Электронный ресурс] // Психология и право. 2016(6). № 2. С. 128-141.

doi: 10.17759/psylaw.2016060210

For citation:

Lyutikh V.A., Konopleva I.N. Individual psychological features of law enforcement officers convicted of crimes. [Elektronnyi resurs]. *Psikhologiya i pravo* [Psychology and Law], 2016(6), no. 2. pp.128-141.
doi: 10.17759/psylaw.2016060210

В настоящее время в МВД России принимаются различные меры по улучшению состояния служебной дисциплины и законности среди сотрудников органов внутренних дел. Однако число преступлений, совершаемых сотрудниками органов внутренних дел, продолжает оставаться значительным. Таким образом, существует задача, заключающаяся в выработке и применении эффективных мер по профилактике преступлений, совершаемых сотрудниками органов внутренних дел и раннему выявлению среди сотрудников (а также кандидатов на службу в органы внутренних дел) лиц, склонных к совершению преступлений. Важная роль в решении этой задачи принадлежит системе профессионального психологического отбора [2; 3; 4; 5].

С целью определения индивидуально-психологических особенностей личности сотрудников органов внутренних дел, осужденных за совершение умышленных преступлений, проведено эмпирическое исследование.

Предметом исследования явились индивидуально-психологические особенности личности сотрудников органов внутренних дел, осужденных за совершение умышленных преступлений, связанные с ценностными ориентациями и типологическими характеристиками.

Была выдвинута гипотеза о том, что ведущее отличие индивидуально-психологических особенностей личности сотрудников органов внутренних дел, осужденных за совершение умышленных преступлений, от индивидуально-психологических особенностей правопослушных сотрудников органов внутренних дел состоит в различии главных ценностей личности, принятых человеком в качестве главных мотивов деятельности, а также в структуре и иерархии данных ценностей.

Выборку исследования составили материалы психодиагностического обследования (обследованные – мужчины, 18–46 лет, 90 человек). Материалы диагностики были распределены на 3 группы. В группу № 1 вошли материалы психодиагностического обследования сотрудников органов внутренних дел (подразделений Главного управления МВД России по городу Москве), осужденных за совершение умышленных преступлений в период с 2012 по 2013 гг. (30 человек). Указанные материалы были собраны до совершения сотрудниками преступлений (или выявления фактов совершения преступлений) в ходе плановых обследований в период с 2011 по 2013 гг.

В группу № 2 (основная группа сравнения) вошли материалы психодиагностического обследования сотрудников органов внутренних дел, не совершавших преступлений (30

человек). Данные материалы были собраны в ходе плановых обследований в период с 2011 по 2014 гг.

В группу № 3 (дополнительная группа сравнения) вошли материалы психодиагностического обследования лиц, поступавших на службу в органы внутренних дел и на момент обследования не являвшихся сотрудниками органов внутренних дел (30 человек). Указанные материалы были собраны в ходе предварительного психодиагностического обследования кандидатов при поступлении на службу в ОВД в период с 2009 по 2014 гг. (30 человек).

В ходе исследования использовались следующие методики: а) личностный опросник ММРІ (в интерпретации Ф.Б. Березина) [1]; б) полупроективная методика «Незаконченные предложения» Сакса и Леви [6]; в) методика самооценки Т.В. Дембо–С.Я. Рубинштейн [7].

Полученные данные подвергались статистическому анализу с использованием:

- критерия Хи-квадрат (вариант, предназначенный для сравнения двух эмпирических распределений);
- критерия U Вилкоксона–Манна–Уитни (для обработки результатов ММРІ).

Для статистической обработки данных использовалась компьютерная программа SPSS Statistics 17.0 (выпуск 17.0.0).

Результаты (Т-баллы) по личностному опроснику ММРІ были сведены в таблицы отдельно по каждой группе, затем:

- 1) по каждому испытуемому были выделены две ведущие шкалы и произведено попарное сравнение всех эмпирических распределений;
- 2) в группах № 1 и № 2 были выведены средние профили по всем клиническим шкалам, которые сравнивались между собой;
- 3) в группах № 1 и № 2 проведено сравнение результатов (Т-баллов) по каждой клинической шкале.

Анализ результатов методики «Незаконченные предложения» производился двумя способами.

Способ № 1. В каждой группе были выделены 15 сфер отношений. Далее производилась количественная оценка вариантов завершения предложений, в ходе которой в каждом случае выявления проблемы присваивался 1 балл. Затем баллы по каждой из 15 сфер по каждому обследуемому суммировались. После этого суммированные результаты всех эмпирических распределений попарно сравнивались между собой.

Способ № 2. Была выделена группа предложений, объединенных понятием «Нереализованные возможности», в которую входят 4 предложения: № 3 («Я всегда хотел...»), № 18 («Я мог бы быть очень счастливым, если бы ...»), № 33 («Моим скрытым желанием в жизни...») и № 48 («Больше всего я хотел бы в жизни...»). Анализ содержания ответов на данные предложения в группах № 1–3 показал, что обследуемые фактически формулируют различного рода ценности, которые они хотели бы обрести (получить, добиться, и т. п.). Были выделены смысловые единицы содержания ответов и произведен замер частоты упоминания данных смысловых единиц. Затем суммированные результаты всех эмпирических распределений попарно сравнивались между собой.

Всего было выделено 11 смысловых единиц: «материальные ценности» («машина», «квартира», «богатство», «деньги» и т. п.), «семейные ценности» («дети», «семья» и т. п.), «профессиональные ценности» («работать», «расследовать» и т. п.), «карьерные ценности» («стать руководителем», «получить чин генерала» и т. п.), «духовные ценности» («заниматься искусством», «посещать разные страны» и т. п.), «ценности взаимоотношений» («любовь», «общение» и т. п.), «самореализация» («реализовать свои возможности» и т. п.), «избавление от проблемы» («стать более общительным» и т. п.), «здоровье» («здоровья близким», «дожить до старости» и т. п.), «генерализованные» («добро», «счастье» и т. п.), «неопределенные» («чего-то», «чтобы все было» и т. п.).

Анализ результатов шкал самооценки Т.В. Дембо–С.Я. Рубинштейн производился по высоте (пониженная, нормальная, повышенная, чрезмерно высокая) и по выраженности шкал с наименьшей актуальной самооценкой. После этого суммированные результаты эмпирических распределений попарно сравнивались между собой.

Описание результатов исследования

1. Анализ результатов ММРІ.

Как показано в табл. 1 и на рис. 1, наиболее часто в группе № 1 ведущими шкалами являются шкалы № 9 и № 4 (подавляющее большинство – до 70 Т-баллов). Согласно интерпретации данной методики, умеренное повышение профиля по шкале № 9 говорит об оптимистичности, общительности, повышенной энергичности, способности к высокой активности, чувстве благополучия, физической и психической продуктивности, непринужденности в общении [1, с. 123].

Пик по шкале № 4 указывает на пренебрежение к принятым общественным нормам, моральным ценностям. Поведение может быть плохо предсказуемо. Возникающие побуждения реализуются непосредственно, прогнозирование недостаточно. В межличностных отношениях проявляется поверхностность и нестойкость контактов [1, с. 86].

Сочетание пиков по шкалам № 9 и № 4 может представлять опасность с точки зрения совершения асоциальных поступков «от скуки», постоянное влечение к внешне возбуждающей ситуации [1, с. 128].

При этом указанные шкалы являются ведущими не только в группе № 1, но и в группах № 2 и № 3. Сравнение частотности ведущих шкал по ММРІ показало, что статистически значимая разница между группами № 1 и № 2, № 1 и № 3, № 2 и № 3 по данному параметру отсутствует.

Таблица 1

Частота ведущих шкал по ММРІ

№ шкалы	Группа № 1	Группа № 2	Группа № 3
1	2	2	0
2	3	5	2
3	2	3	0
4	8	12	6
5	0	1	0

6	0	0	0
7	0	0	2
8	1	1	0
9	15	6	20
0	0	0	0

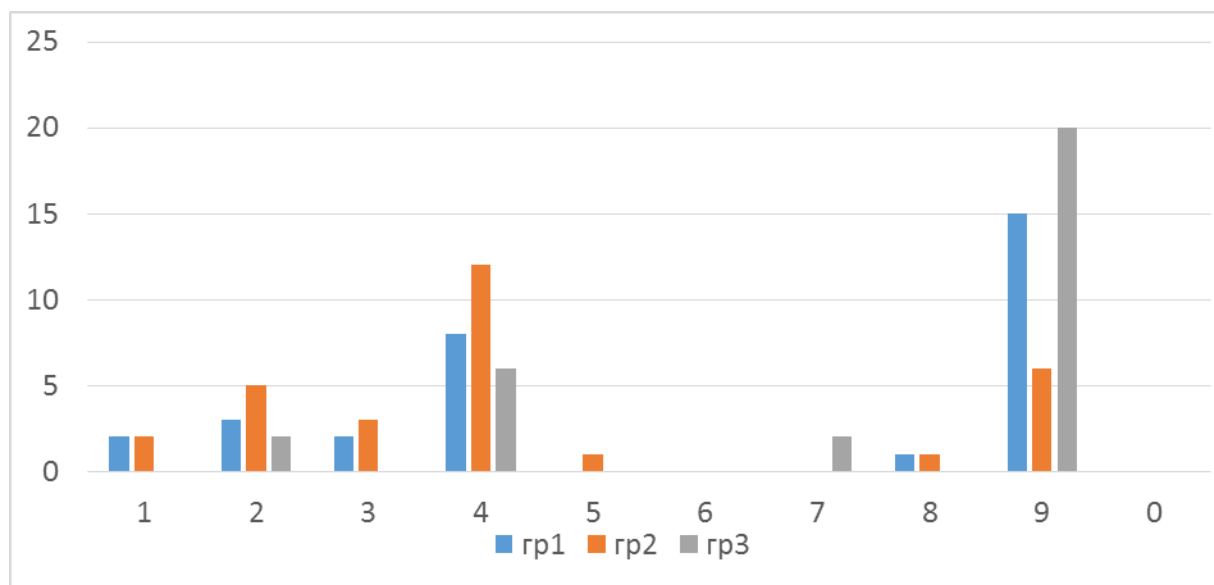


Рис. 1. Частота ведущих шкал по ММРІ

Сравнение средних профилей ММРІ по группам № 1 и № 2 показало следующее:

Таблица 2

Средние профили ММРІ по группам № 1 и № 2

№ групп	№ шкал по ММРІ									
	1	2	3	4	5	6	7	8	9	0
Группа № 1	51,6	54,6	51,8	58	46,8	46,4	51,5	52,9	58,3	46,8
Группа № 2	55,8	55,7	56,3	60,8	50,4	49,2	51,6	56,4	56,5	45,9
Ведущие шкалы по средним профилям: группа № 1: 9, 4, 2, 8; группа № 2: 4, 9, 8, 3										

В соответствии с интерпретацией [1] указанных в таблице 2 сочетаний, средние профили групп № 1 и № 2 характеризуются следующими особенностями.

1. Группа № 1. Отмечается выраженное влечение к внешней возбуждающей ситуации. Отсутствие такого рода ситуаций может приводить к совершению асоциальных, опасных действий. Высокая активность сочетается с ощущением угрозы, беспокойством по поводу непризнания своей значимости. Проявляются затруднения в социальной адаптации, тенденция к тревоге, связанной с неспособностью строить свое поведение в соответствии с принятыми нормами. Затруднено усвоение негативного опыта.

2. Группа № 2. Склонность к авантюризму. Тенденции к асоциальному поведению могут свободно находить выход в непосредственных поступках. Однако ориентация на внешнюю оценку препятствует прямому асоциальному поведению. Асоциальные тенденции осуществляются социально приемлемым способом.

Сравнение результатов (Т-баллов) по каждой из клинических шкал по всем испытуемым в группах № 1 (n=30) и № 2 (n=30) показало наличие статистически значимых ($p \leq 0,05$) различий по шкалам № 1, 3 и 8 (табл. 3).

Таблица 3

Результаты статистической обработки результатов (Т-баллов) по клиническим шкалам № 1, 3 и 8 в группах № 1 и № 2 (критерий U Вилкоксона–Манна–Уитни)

1-я шкала		
№ групп	Средний ранг	$p = 0,018$
Группа № 1	25,17	
Группа № 2	35,83	
3-я шкала		
№ групп	Средний ранг	$p = 0,013$
Группа № 1	24,93	
Группа № 2	36,07	
8-я шкала		
№ групп	Средний ранг	$p = 0,048$
Группа № 1	26,07	
Группа № 2	34,93	

Таким образом, сотрудники, совершившие преступления, как и правопослушные сотрудники, отличаются оптимистичностью, повышенной энергичностью, способностью к высокой активности, сочетающимся с пренебрежением к принятым общественным нормам, моральным ценностям, склонности к непосредственной реализации побуждений. Однако правопослушные сотрудники за счет сравнительно более выраженной ориентации на внешнюю оценку склонны осуществлять асоциальные тенденции социально приемлемым способом. Данное обстоятельство может указывать на то, что в силу профессионального содержания деятельности, ее субъективной оценки, а также в целом особенностей кадровой ситуации на службу в органы внутренних дел приходит значительная доля людей, имеющих сходные, описанные выше индивидуально-психологические особенности. Однако для тех сотрудников, которые впоследствии

совершили преступления, в большей степени характерно отсутствие (или недостаточность) факторов, сдерживающих асоциальные тенденции.

2. Анализ результатов по методике «Незаконченные предложения».

Табл. 4 и рис. 2 показывают, что группа № 1 отличается от групп № 2 и № 3 выраженностью дисгармонии в различных сферах (выше общий балл, обозначающий наличие проблем). Наиболее дисгармоничными у группы № 1 в сравнении с группой № 2 являются такие сферы, как «отношение к себе» и «отношение к своему прошлому». Однако, статистически значимые различия между группами № 1 и № 2, № 1 и № 3 отсутствуют.

Таблица 4

Выраженность (в баллах) дисгармонии в различных сферах по результатам методики «Незаконченные предложения»

п/п	Наименование сферы	Группа № 1	Группа № 2	Группа № 3
	Отношение к отцу	25	30	7
	Отношение к себе	21	11	14
	Нереализованные возможности	12	11	5
	Отношение к подчиненным	5	2	1
	Отношение к будущему	5	5	6
	Отношение к вышестоящим лицам	7	5	10
	Страхи и опасения	19	21	21
	Отношение к друзьям	2	1	1
	Отношение к своему прошлому	11	4	10
0	Отношение к женщинам	11	10	13
1	Сексуальные отношения	7	10	9
2	Отношение к семье	6	5	3
3	Отношение к сотрудникам	2	3	0
4	Отношение к матери	4	2	4
5	Чувство вины	14	12	12
	СУММА	151	132	116

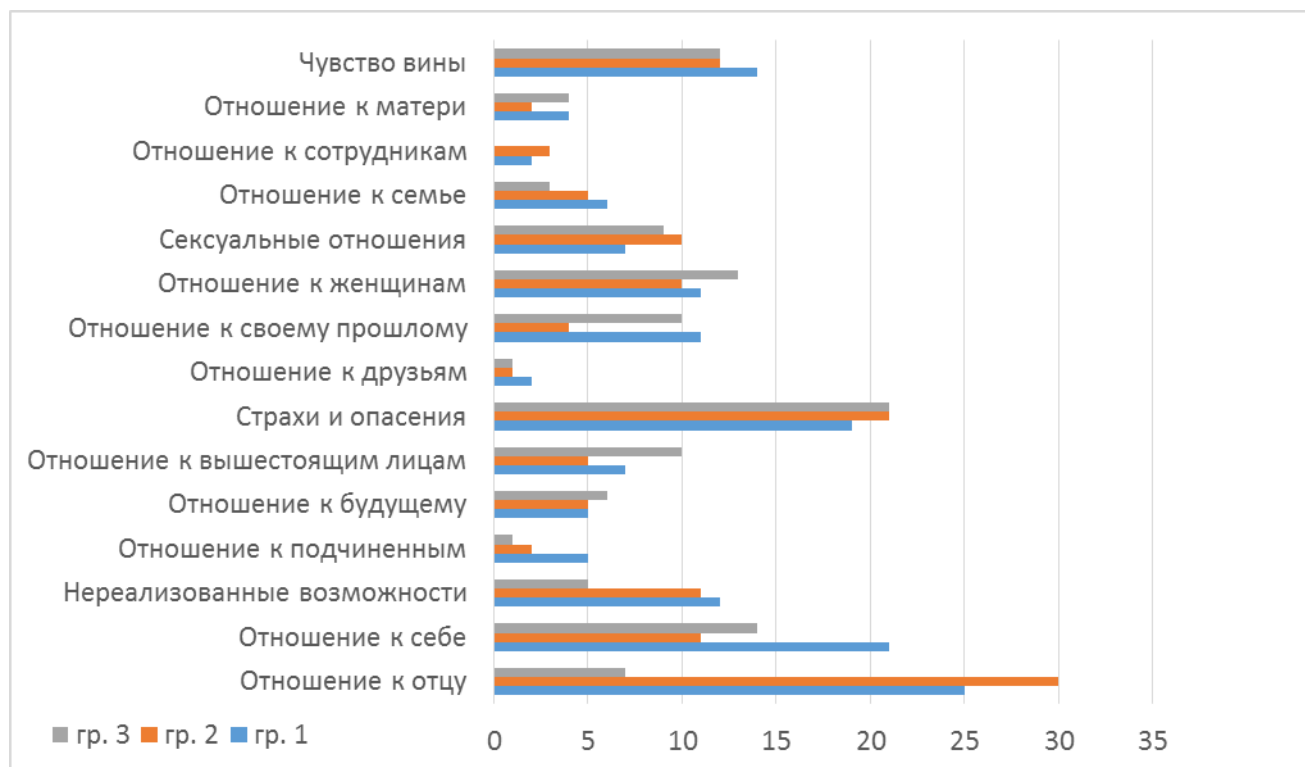


Рис. 2. Результаты методики «Незаконченные предложения» (проблемные сферы)

Таким образом, для сотрудников, совершивших преступления, характерно более выраженное субъективное восприятие различных жизненных сфер как проблемных. Наиболее проблемными являются сферы, имеющие непосредственное отношение к личности обследуемых – удовлетворенность собой и своим прошлым. Это может указывать на большую личностную дисгармонию у сотрудников-правонарушителей по сравнению с правопослушными сотрудниками, обусловленную различного рода обстоятельствами.

Рассматривая частоту упоминания выделенных смысловых единиц при выполнении методики «Незаконченных предложений» (табл. 5) можно выделить следующую условную «структуру ценностей»:

а) у группы № 1 на первом месте – «семейные» («дети» и т. п.) и «генерализованные ценности» («добро» и т. п.), на втором месте – «материальные ценности» («машина», «богатство», «деньги» и т. п.), на третьем месте – «профессиональные ценности» («работать», «расследовать», «раскрывать» и т. п.);

б) у группы № 2 на первом месте – «семейные», на втором месте – «генерализованные», на третьем месте – «профессиональные ценности»;

в) у группы № 3 на первом месте – «неопределенные» («чего-то», и т. п.), на втором месте – «профессиональные» и «генерализованные ценности», на третьем месте – «семейные ценности».

Можно также отметить, что в группе № 1 чаще, чем в других группах, упоминаются «материальные ценности», а также менее, чем в других, упоминаются «духовные ценности» («заниматься искусством» и т. п.).

В результате сравнения частот упоминания выделенных смысловых единиц выявлены статистически значимые различия между группами № 1 и № 2 ($p \leq 0,05$).

Таблица 5

Частота упоминания смысловых единиц, выделенных при анализе группы предложений «Нереализованные возможности»

п/п	Содержание	Группа № 1	Группа № 2	Группа № 3
	Материальные ценности	14	3	8
	Семейные ценности	19	24	12
	Профессиональные ценности	11	14	18
	Карьерные ценности	5	7	3
	Духовные ценности	2	7	8
	Ценности взаимоотношений	3	4	2
	Самореализация	4	5	2
	Избавление от проблемы	3	9	4
	Здоровье	0	6	4
0	Генерализованные	19	15	18
1	Неопределенные	6	6	22

Представляется возможным допущение о том, что смысловые единицы, выделенные при анализе группы предложений «Нереализованные возможности», могут быть в определенной степени соотнесены с личностными ценностями испытуемых.

Исходя из вышеуказанного допущения, можно предположить, что у лиц, входящих в группу № 1 (сотрудники-правонарушители), в отличие от групп № 2 и № 3, материальные ценности занимают одно из первых мест по значимости и являются одним из главных мотивов их деятельности. Социально одобряемые формы поведения в ситуации преобладания такого рода мотивов у людей, не являющихся сотрудниками ОВД, могут выражаться (в частности) в предприимчивости, совмещении разного рода профессиональной деятельности, высокой финансовой активности и т. п. Однако для сотрудников ОВД такого рода деятельность прямо запрещена, и законное достижение материального благополучия ограничивается для них лишь получением официальной заработной платы и социальным обеспечением. Таким образом, возникает определенное противоречие, которое может разрешаться, в частности, за счет совершения этими сотрудниками должностных нарушений и уголовно наказуемых деяний.

3. Анализ результатов по методике Дембо–Рубинштейн.

Рассматривая частоты равномерных самооценок можно отметить, что группа № 1 незначительно отличается от групп № 2 и 3 меньшим количеством повышенных самооценок, большим количеством пониженных и чрезмерно высоких (табл. 7). Таким образом, в группе № 1 несколько в большей степени, чем в других группах, проявляются крайние положения самооценки.

В частотах неравномерных самооценок группа № 1 несколько отличается от групп № 2 и 3 наиболее низкими результатами оценок по шкалам «Характер» и «Счастье».

Однако, статистически значимые различия между группами № 1 и № 2, № 1 и № 3, № 2 и № 3 отсутствуют.

Таблица 6

Частоты результатов по методике Дембо–Рубинштейн

Характеристика		Группа № 1	Группа № 2	Группа № 3	
Равномерная самооценка	Чрезмерно высокая	2	0	2	
	Повышенная	6	10	13	
	Нормальная	2	1	3	
	Пониженная	2	1	0	
Неравномерная самооценка	Шкала наиболее низкими результатами	Здоровье	0	2	1
		Ум	2	5	6
		Характер	7	6	2
		Счастье	5	2	1
		Оптимизм	0	2	0
		Уверенность в себе	0	0	2

Полученные результаты могут указывать на то, что самооценка сотрудников-правонарушителей отличается несколько меньшей адекватностью. В случае ее устойчиво завышенного положения это выражается в нереалистичности самооценки, сниженной критичности, недостаточной личностной зрелости. При другом крайнем варианте – устойчиво заниженном положении – наблюдаются чрезмерная критичность, неудовлетворенность собой.

Кроме того сотрудники-правонарушители в сравнении с группами № 2 и № 3 субъективно ощущают себя наименее счастливыми. Их самовосприятие отличается меньшей удовлетворенностью собой, своими поступками и личностными особенностями. Похожие особенности выявлены по описанным выше результатам выполнения методики «Незаконченные предложения».

Выводы

1. Проведенное эмпирическое исследование показало, что существуют некоторые отличия между индивидуально-психологическими особенностями личности сотрудников органов внутренних дел, осужденных за совершение умышленных преступлений, и индивидуально-психологическими особенностями правопослушных сотрудников, а также правопослушных лиц, не являющихся сотрудниками, а именно:

1.1. Более выражена дисгармония в различных сферах жизни (выявлено по результатам выполнения методик «Незаконченные предложения», Дембо–Рубинштейн), особенно в таких сферах, как «отношение к себе» и «отношение к своему прошлому».

1.2. Несколько большая выраженность пониженной, либо наоборот, чрезмерно высокой самооценки, а также самые низкие результаты оценок по шкалам «Характер» и «Счастье» (по методике Дембо–Рубинштейн).

В целом сопоставление вышеописанных результатов указывает на то, что сотрудники, совершившие преступления, субъективно ощущают себя менее счастливыми, их самовосприятие отличается меньшей удовлетворенностью собой, своими поступками и личностными особенностями.

Однако, указанные в пунктах 1.1. и 1.2. различия не достигают уровня статистической значимости.

2. Исходя из допущения о соотносимости выделенных смысловых единиц (по методике «Незаконченные предложения») с личностными ценностями испытуемых, отмечается различие содержания и структуры личностных ценностей, в частности: в группе № 1 чаще, чем в группах сравнения, упоминаются «материальные ценности», а также менее часто упоминаются «духовные ценности». Кроме того, в структуре ценностей в группе № 1 «материальные ценности» находятся на втором месте (по частоте упоминания), при том, что в группе № 2 материальные ценности располагаются на последнем (одиннадцатом) месте, в группе № 3 – на четвертом месте. Таким образом, у сотрудников, совершивших преступления, материальные ценности занимают одно из первых мест по значимости и являются одним из главных мотивов их деятельности.

3. Сравнение профилей ММРІ в группах № 1 и № 2 показало, что они в целом схожи по ведущим шкалам (преобладают шкалы 9-я и 4-я) и их высоте. Однако при этом правопослушным сотрудникам в отличие от сотрудников-правонарушителей в большей степени присуща ориентация на внешнюю оценку (что определяется сравнительно большей выраженностью 3-й шкалы), которая может препятствовать прямому асоциальному поведению. Кроме того, правопослушных сотрудников отличают несколько большая выраженность ипохондрических тенденций (1-я шкала), что в целом снижает риск асоциального поведения.

Указанные в пунктах 2 и 3 различия являются статистически значимыми ($p \leq 0,05$).

4. Гипотеза о том, что ведущее отличие индивидуально-психологических особенностей сотрудников органов внутренних дел, осужденных за совершение умышленных преступлений, от индивидуально-психологических особенностей сотрудников органов внутренних дел, не совершавших преступления, состоит в различии главных ценностей личности, принятых человеком в качестве главных мотивов деятельности, а также в структуре и иерархии данных ценностей, в результате проведенного исследования нашла частичное подтверждение.

5. Результаты, полученные в ходе проведенного исследования, позволяют дать следующие рекомендации практическим психологам по выявлению психологических особенностей личности, характерных для сотрудников органов внутренних дел, совершивших умышленные преступления.

5.1. В ходе психодиагностических мероприятий рекомендуется *целенаправленно выявлять содержание и структуру ценностей личности*, используя в этих целях как специальные методики (например, тест Рокича), так и иные методики исследования личности (в частности, «Незаконченные предложения»), а также такие методы, как наблюдение и беседа.

5.2. Рассматривая результаты выполнения личностных опросников (ММПИ), при выявлении тенденций к пренебрежению социальными нормами рекомендуется *обращать внимание на обнаружение наличия либо отсутствия тенденций, сдерживающих асоциальное поведение*, что в совокупности с другими данными может быть использовано в построении прогноза поведения.

5.3. Представляется продуктивным проведение целенаправленного анализа архивных материалов психодиагностических исследований действующих сотрудников органов внутренних дел, поскольку такой подход имеет ряд преимуществ, а именно:

- в связи с наличием психодиагностических материалов на сотрудников нет необходимости в проведении дополнительных психодиагностических мероприятий (при наличии в материалах результатов соответствующих методик), что повышает экономичность и снижает трудоемкость решения поставленной задачи;

- в результате данного анализа можно получить ограниченный круг лиц (условную «группу риска»), с которыми могут быть проведены углубленные психодиагностические, профилактические и иные мероприятия.

5.4. Необходимо помнить, что само по себе наличие характерных ценностей и их структуры может иметь только ориентировочное значение и не говорит об «обязательности» и «неотвратимости» совершения данным сотрудником преступления (в прошлом или будущем), поскольку на конкретное преступное поведение может влиять значительное число как внешних (ситуативных), так и внутренних (личностных) факторов и их многообразных сочетаний.

Литература

1. Березин Ф.Б., Мирошников М.П., Соколова Е.Д. Методика многостороннего исследования личности (структура, основы интерпретации, некоторые области применения). 3-е изд. испр. и доп. М.: Консультант плюс – новые технологии, 2011. 320 с.
2. Борисова С.Е. В условиях риска, или «Выгорание» по-милицейски // Служба кадров. 2002. № 7. С. 84–87.
3. Коноплева И.Н., Калягин Ю.С. Формирование правосознания и личности юриста в вузе // Психопедагогика в правоохранительных органах. 2010. № 3 (42). С. 25–28.
4. Лютых В.А., Коноплева И.Н. Психологические и криминологические аспекты преступлений, совершаемых сотрудниками органов внутренних дел [Электронный ресурс] // Психология и право. 2014. № 3. – С. 86–101. URL: <http://psyjournals.ru/psyandlaw/2014/n3/72730.shtml> (дата обращения: 21.02.2016).
5. Пиняева С.Е., Андреев Н.В. Определение профессиональной деформации сотрудников правоохранительных органов // Психопедагогика в правоохранительных органах. 1998. № 1. С. 25–29.
6. Практическая психодиагностика. Методики и тесты: учеб. пособие / Ред.-сост. Д.Я. Райгородский. Самара: Бахрах-М, 2005. 672 с.
7. Рубинштейн С.Я. Экспериментальные методики патопсихологии и опыт применения их в клинике: практическое руководство. – М.: Апрель-Пресс. Психотерапия, 2007. 224 с.

Individual psychological features of law enforcement officers convicted of crimes

Lyutykh V.A., *Psychologist, Head Office of the Ministry of the Internal Affairs of Russia in Moscow (victor_l@inbox.ru)*

Konopleva I.N., *PhD in psychology, associate professor, chair of legal psychology, Department of legal psychology, Moscow State University of Psychology and Education (konopleva.i.n@gmail.com)*

The relevance of this topic is caused by a significant number of crimes committed by law enforcement officers and the necessity of active prevention. The aim of the study was to determine the individual psychological characteristics of law enforcement officers convicted of intentional crimes. The hypothesis was suggested that the main difference of individual psychological characteristics of law enforcement officers convicted of intentional crimes from individual psychological characteristics of law-abiding law enforcement officers is the difference between the principal values of the person both the main motives of activity adopted by an individual and the structure and the hierarchy of these values. This article describes the progress and results of empirical research conducted on the materials of psychodiagnostic examination of: employees who have been convicted of intentional crimes; law-abiding employees; people entering an internal affairs agency. Test subjects - men 18-46 years old, 90 people. Recommendations for practical psychologist of internal affairs agencies on detection of individual psychological personality features typical for law enforcement officers convicted of intentional crimes are formulated based on the obtained results.

Keywords: law enforcement officers' crimes, law enforcement officer's personality, individual psychological features, professional psychological selection, personal values.

References

1. Berezin F.B., Miroshnikov M.P., Sokolova E.D. Metodika mnogostoronnego issledovaniya lichnosti (struktura, osnovy interpretacii, nekotorye oblasti primeneniya). Tret'e izdanie (ispravlennoe i dopolnennoe) – Moscow: «Konsul'tant plyus – novye tekhnologii», 2011. – 320 p.
2. Borisova S.E. V usloviyah riska, ili «vygoranie» po-milicejski. Sluzhba kadrov. – 2002. – № 7. – Pp. 84-87.
3. Konopleva I.N., Kalyagin YU.S. Formirovanie pravosoznaniya i lichnosti yurista v vuze. Psihopedagogika v pravoohranitel'nyh organah. – 2010. – № 3 (42). – Pp. 25-28.
4. Lyutykh V., Konopleva I.N. Psihologicheskie i kriminologicheskie aspekty prestuplenij, sovershaemyh sotrudnikami organov vnutrennih del [Psychological and criminological aspects of the crimes committed by members of the internal affairs bodies]. [Elektronnyj

- resurs] *Psikhologiya i pravo = Psychology and Law*, 2014. Vol. 4, no. 3. Pp. 86–101. URL: <http://psyjournals.ru/psyandlaw/2014/n3/72730.shtml> (Accessed: 21.02.2016). (In Russ., Abstr. in Engl.).
5. Pinyaeva S.E., Andreev N.V. *Opređenje professional'noj deformacii sotrudnikov pravoohranitel'nyh organov. Psihopedagogika v pravoohranitel'nyh organah.* – 1998. – № 1. – Pp. 25-29.
 6. *Praktičeskaya psihodiagnostika. Metodiki i testy. Učebnoe posobie.* D.YA. Rajgorodskij (red.-sost.). – Samara: Bahrah-M, 2005. – 672 p.
 7. Rubinshtejn S.YA. *Eksperimental'nye metodiki patopsihologii i opyt primeneniya ih v klinike: praktičeskoe rukovodstvo.* – Moscow: Aprel'-Press, Psihoterapiya, 2007. – 224 p.