

Взаимосвязь оценок детско-родительского взаимодействия и копинг-стратегий подростков «группы риска»

Матафонова С.И.

Иркутский государственный университет (ФГБОУ ВО «ИГУ»), г. Иркутск, Российская Федерация

ORCID: <https://orcid.org/0000-0002-0940-8307>, e-mail: matafonowa.svetlana@yandex.ru

Рерке В.И.

Иркутский государственный университет (ФГБОУ ВО «ИГУ»), г. Иркутск, Российская Федерация

ORCID: <https://orcid.org/0000-0002-7722-8287>, e-mail: rerke@mail.ru

Кротова Т.Е.

Иркутский государственный университет (ФГБОУ ВО «ИГУ»), г. Иркутск, Российская Федерация

ORCID: <https://orcid.org/0000-0002-2480-9969>, e-mail: tanyazver@mail.ru

В статье представлено теоретическое и эмпирическое исследование проблем совладающего поведения подростков «группы риска», описана взаимосвязь оценок детско-родительского взаимодействия и копинг-стратегий подростков «группы риска». В исследовании приняли участие 41 подросток «группы риска» обучающихся 7–10 классов образовательных организаций г. Иркутска, в возрасте от 12 до 16 лет. Использовались «Методика первичной диагностики и выявления детей «группы риска» (М.И. Рожков, М.А. Ковальчук), Опросник копинг-стратегий» (Р. Лазаруса), опросник «Взаимодействие “родитель—ребенок”» (И.М. Марковская). Авторами выявлено, что подростки «группы риска» демонстрируют копинг-стратегии эмоционального дистанцирования от проблемных ситуаций, реже ищут поддержку и понимание со стороны родителей. Неэффективное детско-родительское взаимодействие появляется в отсутствии самоконтроля у подростков. Полученные результаты позволили сделать вывод о необходимости проведения психолого-педагогической коррекционной работы по гармонизации детско-родительского взаимодействия подростков «группы риска» и их родителей, формирования конструктивных копинг-стратегий и самоконтроля поведения. Статья предназначена педагогам-психологам, психологам-консультантам.

Ключевые слова: совладающее поведение, копинг-стратегии, конструктивные стратегии, неконструктивные стратегии, детско-родительское взаимодействие, подростковый возраст, подростки «группы риска», акцентуации характера.

Для цитаты: Матафонова С.И., Рерке В.И., Кротова Т.Е. Взаимосвязь оценок детско-родительского взаимодействия и копинг-стратегий подростков «группы риска» [Электронный ресурс] // Психология и право. 2022. Том 12. № 3. С. 109–123. DOI:10.17759/psylaw.2022120310

Матафонова С.И., Рерке В.И., Кротова Т.Е.
Взаимосвязь оценок детско-родительского
взаимодействия и копинг-стратегий
подростков «группы риска»
Психология и право. 2022. Том 12. № 3. С. 109–123.

Matafonova S.I., Rerke V.I., Krotova T.E.
Interrelation between Assessments
of Child-Parental Interaction and Coping
Strategies of “Most at Risk” Adolescents
Psychology and Law. 2022. Vol. 12, no. 3, pp. 109–123.

Interrelation between Assessments of Child-Parental Interaction and Coping Strategies of “Most at Risk” Adolescents

Svetlana I. Matafonova

Irkutsk State University, Irkutsk, Russia

ORCID: <https://orcid.org/0000-0002-0940-8307>, e-mail: matafonowa.svetlana@yandex.ru

Victoria I. Rerke

Irkutsk State University, Irkutsk, Russia

ORCID: <https://orcid.org/0000-0002-7722-8287>, e-mail: rerke@mail.ru

Tatiana E. Krotova

Irkutsk State University, Irkutsk, Russia

ORCID: <https://orcid.org/0000-0002-2480-9969>, e-mail: tanyazver@mail.ru

The article presents a theoretical and an empirical research of problems of coping behavior among most at risk adolescents; it describes the interrelation between assessments of child-parental interaction and coping strategies of most at risk adolescents. The 41 teenagers from the “risk group” aged from 12 to 16, studying in 7-10 classes of different educational organizations in Irkutsk took part in this research. The “Method of primary diagnosis and identification of children from the “risk group” (M.I. Rozhkov, M.A. Kovalchuk), the questionnaire “Coping Strategies” (R. Lazarus) and the questionnaire “Parent-Child Interaction” (I.M. Markovskaya) were used in our research. The authors identified that most at risk adolescents show the coping strategies of emotional distancing from the problem situation; they rarely seek for support and understanding from parents. Ineffective child-parental interaction appears in the lack of self-control in adolescents. The obtained results made a conclusion that it is necessary to carry out the psychoeducational correctional work in order to harmonize the child-parental interrelation between most at risk adolescents and their parents, and to make constructive coping strategies and self-discipline. The article is intended for teachers-psychologists and psychologists-consultants.

Keywords: coping behavior, coping strategies, constructive strategies, non-constructive strategies, child-parental interaction, adolescence, “most at risk” adolescents, psychological features, accentuation of the character.

For citation: Matafonova S.I., Rerke V.I., Krotova T.E. Interrelation between Assessments of Child-Parental Interaction and Coping Strategies of “Most at Risk” Adolescents. *Psikhologiya i pravo = Psychology and Law*, 2022. Vol. 12, no. 3, pp. 109–123. DOI:10.17759/psylaw.2022120310 (In Russ.).

Введение

Исследование данной проблематики отвечает современному социально-психолого-педагогическому запросу общества, обращенному к специалистам в области социальной и психологической помощи, рассматривающих подростковый возраст как сложный период онтогенетического развития. Многие ученые рассматривают его как «трудный», «переломный», «переходный» [7; 17]. Так, К. Левин определяет подростка как «маргинальную лич-

ность», которая уже не так наивна, как в детском возрасте, однако еще не стала самостоятельной и взрослой, способной самостоятельно принимать решения.

В исследовании Л.С. Выготского данный возраст рассматривается как несовпадение трех точек созревания: «Половое созревание начинается и завершается раньше, чем наступает окончание общеорганического развития подростка, и раньше, чем подросток достигает окончательной ступени своего социально-культурного формирования» [4]. В качестве существенного момента ряд авторов (Асмолов А.Г., Иванченко В.Н., Леонтьев А.Н., Петровский А.В. и др.) отмечают, что для подростков характерны эмоционально-психическая неустойчивость, замкнутость, чрезмерная конфликтность, агрессивность, склонность к категоричным суждениям, стремление к самоутверждению за счет других, выражение безразличия или в крайних случаях, негативизм по отношению к внешнему миру, но также наблюдается и застенчивость, чувствительность, доверительность [2; 16; 19]. И, как следствие, подросток легко может отклониться от социальной нормы и попасть в группу девиантных.

По результатам проведенных многочисленных исследований (Змановская Е.В., Шилова А.Т., Зарецкий Ю.В., Зарецкий В.К., Кулагина И.Ю. и др.), девиации подростков связаны с отсутствием ощущения стабильности, с одиночеством, низким уровнем самоуважения и негативным самовосприятием, социальной дезадаптацией, отсутствием социальной поддержки как ресурса преодоления трудных жизненных ситуаций, в результате, отмечает Шилова А.Т., это может привести даже к гибели подростка [24, с. 70].

Доказано, что формирование девиантного поведения осуществляется под влиянием совокупности внешних причин и личностной предрасположенности. Так, Киселева Т.Г. [11] и Райфшнайдер Т.Ю. [17], Vorobyova K., Mishina M., & Feoktistova S. [27] выделяют основные психологические особенности подросткового возраста, способствующие приобретению асоциальных, девиантных тенденций, к которым относят: повышенную конформность, групповую зависимость, негативизм, демонстративную независимость, подражательность кумирам, склонность к рискованным действиям.

Результаты исследования Кибальник А.В. и Федосовой И.В. показывают, что для подростков «группы риска» являются характерными снижение уровня стрессоустойчивости, неконструктивные стратегии преодоления сложных ситуаций, скрытый комплекс неполноценности, которые сочетаются с внешними проявлениями превосходства, неадекватностью самооценки. Они склоны обманывать и обвинять учителей и родителей, не принимать ответственность, демонстрировать повторяемость деструктивного поведения [10].

При анализе вопроса о влиянии детско-родительских отношений на формирование деструктивного поведения подростков, Зиновьевой Л.В. описано доминирование деструктивных установок в родительской модели поведения, выражающих по отношению к подросткам непоследовательность, директивность и враждебность [7]. Таким образом, в этом возрасте подросток сталкивается со множеством трудных, стрессовых ситуаций и тем более, не имея возможности близкой социальной поддержки со стороны родителей, не всегда оказывается в состоянии выбрать эффективные способы совладания.

Отечественный подход к проблеме копинг-поведения, рассматривая феномен совладающего поведения, определяет его как целенаправленное социальное поведение, позволяющее субъекту справляться с трудной жизненной ситуацией способами, адекватными личностным особенностям и ситуации [13]. Такие авторы, как Сирота Н.А., Нартова-Бочавер С.К., Крюкова Т.Л., Корытова Г.С., Еремина Ю.А. и другие, соотносят копинг с процессом личностного развития, социально-психологической адаптацией индивида, а также совершенствованием

ресурсов и способов стресс-преодолевающего поведения [6]. В научной литературе рассматриваются критерии классификаций совладающего поведения, среди которых выделяются следующие: эффективность снятия напряжения (эффективные, малоэффективные, неэффективные); качество преобразований (конструктивность/деконструктивность); модальность поведения (когнитивная, эмоциональная, поведенческая); интенсивность совладания (активность/пассивность в отношении стрессора).

Понимание того, что совладающее поведение родителей представляет собой модель для становления и развития совладающего поведения детей, становится одним из подходов комплексного изучения совладания. В исследовании, проведенном Сапоровской М.В., таким механизмом названа идентификация. Данный процесс рассматривается как механизм передачи и усвоения опыта через непосредственное переживание субъектом своей тождественности [20; 21; 22].

Неэффективное и деструктивное совладающее поведение девиантных матери и их детей-подростков было продемонстрировано в исследовании Гущиной Т.В. Данные семьи характеризовались «застреванием» на этапах размышления над ситуацией, однако они никогда не приступали к реальным действиям [5]. Такая же стратегия, по мнению Morris S., Fletcher K., & Goldstein R. [25], Woolgar F. [26], свойственна родителям, находящимся долгое время в кризисном состоянии.

Согласно работе Михайлычевой И.В., для подростка «группы риска» значимость влияния других личностей возрастает, когда обнаруживается «дефицит поддержки со стороны семьи» [16; с. 7]. Соответственно, исследователями Михайлычевой И.В., Ивановой О.И., Бусаровой О.Р., Волченковой Е.В. выявлено, что совладающее поведение подростков «группы риска» имеет личностные и социальные копинг-ресурсы, которые взаимосвязаны с выбором копинг-стратегий [3; 8; 16].

В исследовании Белоруковой О.Н. показано, что подросток ощущает потребность в поддержке родителей, даже если внешне проявляет противодействие членам семьи. Автор указывает, что подростковый возраст является более сензитивным для формирования копинг-стиля [1].

Интересные выводы были получены в исследовании, проведенном Бочило М.Г., в котором отмечается, что подростки «группы риска» в стрессовых ситуациях выбирают и используют неконструктивные способы преодоления [12; с. 19]. Эти нарушения отражаются в коммуникации с окружающими, депрессивным состоянием, обострением психосоматического расстройства, что в дальнейшем проявляется в асоциальном, девиантном поведении.

В нашей работе, изучая вопросы формирования совладающего поведения в онтогенезе, мы констатировали, что в условно благополучных семьях совладающее поведение матерей и детей младшего школьного возраста достоверно различается и прямой интернализации (копирования) стратегий совладания не происходит. Нами выявлены особенности восприятия детско-родительских отношений, которые являются условиями интернализации, как эффективных, так и неэффективных, стратегий совладающего поведения [14]. В следующем нашем исследовании, мы выяснили, что при дисгармоничном взаимодействии родителей с подростками формируются следующие копинг-стратегии: дистанцирование, отказ от самоконтроля, планирования решения проблем, принятия ответственности, — а эффективное взаимодействие характеризуется становлением у подростков копинг-стратегии самоконтроля [15].

Актуальность темы исследования, недостаточная ее разработанность в теории и практике, определили выбор проблемы исследования: неконструктивные копинг-стратегии поведения

подростков «группы риска» детерминированы оценками детско-родительских взаимодействий.

Цель настоящей работы — изучить взаимосвязь оценок детско-родительского взаимодействия и копинг-стратегий подростков «группы риска».

В исследовании были поставлены следующие задачи:

1. выявить особенности стратегий совладания у подростков «группы риска»;
2. проанализировать типичные оценки детско-родительского взаимодействия у подростков «группы риска»;
3. осуществить эмпирический анализ взаимосвязей копинг-стратегий подростков «группы риска» с оценками детско-родительского взаимодействия.

В соответствии с целями и задачами исследования нами была сформулирована гипотеза о наличии взаимосвязи оценок детско-родительского взаимодействия и копинг-стратегий подростков «группы риска».

Полученные результаты, которые могут быть положены в основу профилактических и коррекционных мер, способствующих успешной адаптации данной категории подростков и эффективной работе социально-психологических служб образовательных организаций.

Материалы и методы

Исследование, проводимое нами, проходило в три этапа.

Первым этапом производился теоретический сравнительный анализ содержания научных источников, в результате были сформулированы цель, задачи и гипотеза исследования.

Следующим этапом был осуществлен сбор эмпирических данных путем отбора подростков «группы риска», изучались ведущие копинг-стратегии и оценки детско-родительских отношений. Для этого применялся следующий инструментарий.

- «Методика первичной диагностики и выявления детей “группы риска”», разработанная М.И. Рожковым, М.А. Ковальчуком, диагностирующая выраженность факторов риска в поведении: акцентуации характера, уровня тревожности, агрессивности и недоверия [18];
- Опросник копинг-стратегий», составленный Р. Лазарусом и С. Фолькман, адаптирован Т.Л. Крюковой, Е.В. Куфтяк, М.С. Замышляевой [13, с. 93—112]. Методика оценивает способы преодоления трудных жизненных ситуаций по степени напряженности копинга;
- подростковый вариант опросника «Взаимодействие “родитель—ребенок”» (ВРР) разработанный И.М. Марковской. Опросник позволяет определить субъективную позицию подростков в детско-родительском взаимодействии [24].

Заключительный этап исследования включал обработку полученных сведений с применением компьютерного пакета «SPSS Statistics 20». Обработка данных проводилась с помощью описательной статистики: для проверки нормальности распределения применялся критерий Колмогорова—Смирнова, анализ корреляционных связей рассчитывался с использованием рангового коэффициента Спирмена.

Участники исследования. Проанализированы результаты обследования учащихся 7, 8, 9 и 10-х классов, из них 41 подросток «группы риска» (20 девочек и 21 мальчик), из неполных, неблагополучных семей, имеющих опыт употребления алкоголя или наркотиков, совершавшие демонстративные суицидальные попытки, состоящие на внутришкольных учетах, на учетах в комиссии по делам несовершеннолетних (КДН). Исследование проходило в образовательных организациях города Иркутска. Средний возраст подростков составил 14,3 лет.

Результаты исследования

Для изучения особенностей совладающего поведения и взаимосвязи с восприятием детско-родительского взаимодействия необходимо было выделить подростков, входящих в «группу риска» и находящихся в ней в момент проведения исследования. Данная группа была сформирована на основании внутришкольного учета и учета КДН, анализа документов — социально-педагогической карты учащегося, а также обработки результатов методики первичной диагностики и выявления детей «группы риска».

Результаты данной методики демонстрируют, что для экспериментальной группы характерны тревожность, неуверенность в своих силах и возможностях, наличие комплекса неполноценности (47,6%), недоверие к социальному окружению, демонстрация враждебности (38,1%). У 28,6% подростков «группы риска» проявляются конфликтность и агрессивность как свойства личности. Также респонденты экспериментальной группы демонстрируют неудовлетворенность семейными отношениями (14,3%). Среди ведущих акцентуаций преобладают шизоидная (38,1%), в равной степени демонстрируются гипертимная (33,3%) и столько же эмоционально лабильная черты характера, истероидный тип характерен для 19,0% подростков данной группы. В результате мы видим, что подростки данной категории — неуверенные в себе дети, не доверяющие близким и в любой момент готовые к агрессивным действиям, в большинстве случаев они не хотят и не умеют понимать других людей.

Применение «Опросника копинг-стратегий» позволило выявить доминирующие стратегии совладающего поведения для подростков экспериментальной группы (рис. 1). Анализ показал, что для данной категории подростков характерно доминирование следующих стратегий совладания: дистанцирование — отдаление от ситуации и стремление уменьшить значимость стрессовой ситуации, а также бегство-избегание — мысленные и поведенческие усилия с целью ухода от проблем, их игнорирование. Менее предпочтительными являются стратегии поиска социальной поддержки и самоконтроля.

Таким образом, результаты психодиагностики свидетельствуют, что для подростков «группы риска» характерны неконструктивные стратегии совладающего поведения, что подтверждается исследованием Бочило М.Г. В нашем случае к нему добавляется недостаток самоконтроля.

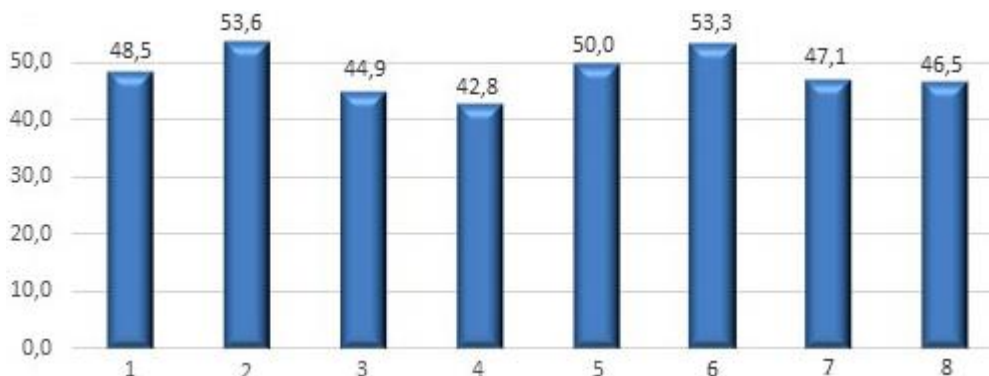


Рис. 1. Средние значения стратегий совладающего поведения у подростков «группы риска»: 1 — конфронтационный копинг; 2 — дистанцирование; 3 — самоконтроль; 4 — поиск социальной поддержки; 5 — принятие ответственности; 6 — бегство-избегание; 7 — планирование решения проблемы; 8 — положительная переоценка

Исследование типичных нарушений детско-родительского взаимодействия по оценкам подростков, по методике «Взаимодействие “родитель—ребенок”», показало, что родители демонстрируют низкие показатели по шкалам мягкости и нетребовательности (рис. 2). Данный факт объясняется тем, что две трети подростков «группы риска» воспитываются в неполных семьях, где родителем является одна мама или законные представители: бабушки, дедушки или того сложнее — прабабушки. Также оценивается согласие родителей с асоциальным поведением подростков, вероятно подростки идеализируют отношения с родителями, игнорируя замечания или отрицают конфликты с ними.

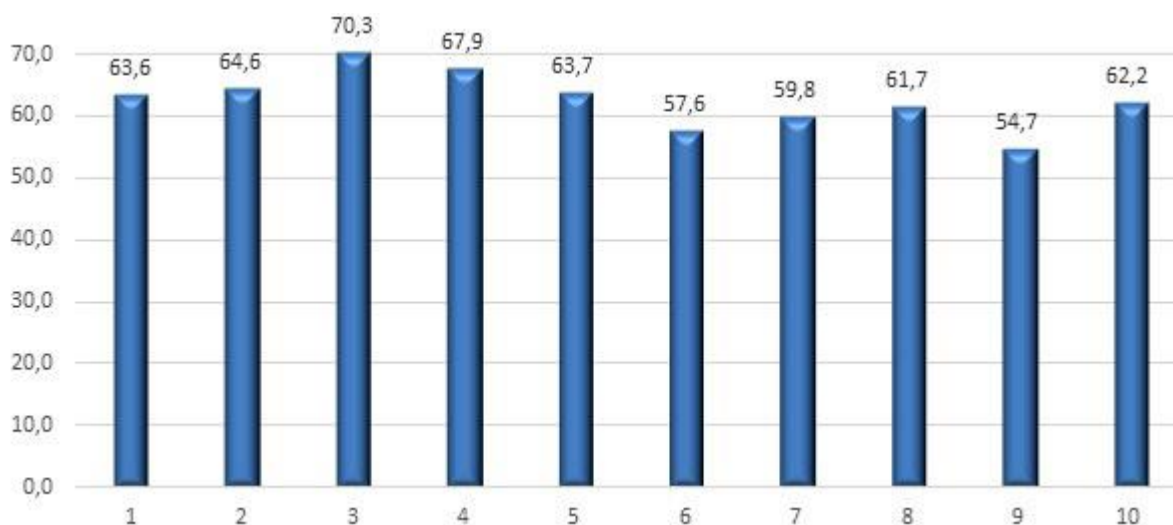


Рис. 2. Средние значения оценки детско-родительского взаимодействия подростками «группы риска» по шкалам: 1 — «Принятие»; 2 — «Контроль»; 3 — «Сотрудничество»; 4 — «Эмоциональная близость»; 5 — «Авторитетность»; 6 — «Требовательность»; 7 — «Согласие»; 8 — «Последовательность»; 9 — «Мягкость»; 10 — «Удовлетворенность отношениями»

Другим интересным аспектом является наличие высоких показателей по шкалам сотрудничества и эмоциональной близости подростков «группы риска» со своими родителями, что является интересным фактом. Так, в исследовании Сапоровской М.В. отмечено, что при эмоциональной холодности родителя, дети демонстрируют эмоциональную привязанность к нему и идентифицируют родительскую модель совладающего поведения, однако довольно сложно объяснить факты оценки сотрудничества такого родителя [18].

Результаты нашего исследования показали, что существуют взаимосвязи между стратегиями совладающего поведения подростков «группы риска» с их типичными оценками детско-родительского взаимодействия (результаты по подсчету корреляции между показателями отражены на рис. 3, 4 и 5).

Как видно из рис. 3, установлена *положительная корреляция* между стратегией поиска социальной поддержки и оценками удовлетворенности отношениями, последовательности и эмоциональной близости ($p < 0,05$); следовательно, чем меньше родители последовательны в своих требованиях к подростку, чем меньше проявляют эмоциональную близость и чем менее подростки удовлетворены отношениями с ними, тем реже подростки «группы риска» предпочитают обращаться к ним за помощью в решении трудных, стрессовых ситуаций.

Также оценка последовательности прямо связана с копинг-стратегией положительной переоценки ($p < 0,01$), т. е. там, где родители, по оценке подростков, проявляют последовательность в своих требованиях, подростки чаще предпринимают попытки переоценки негативных переживаний за счет переосмысления и коррекции своих недостатков.

Обнаружена *положительная корреляционная связь* последовательности, согласия и принятия со стратегией планирования решения проблем ($p < 0,05$). То есть чем больше подросток «группы риска» ощущает постоянство родителя, согласие во взаимодействии и отсутствие критики, тем чаще он проявляет попытки преодоления проблем за счет целенаправленного анализа ситуации и выработки стратегий разрешения проблем.

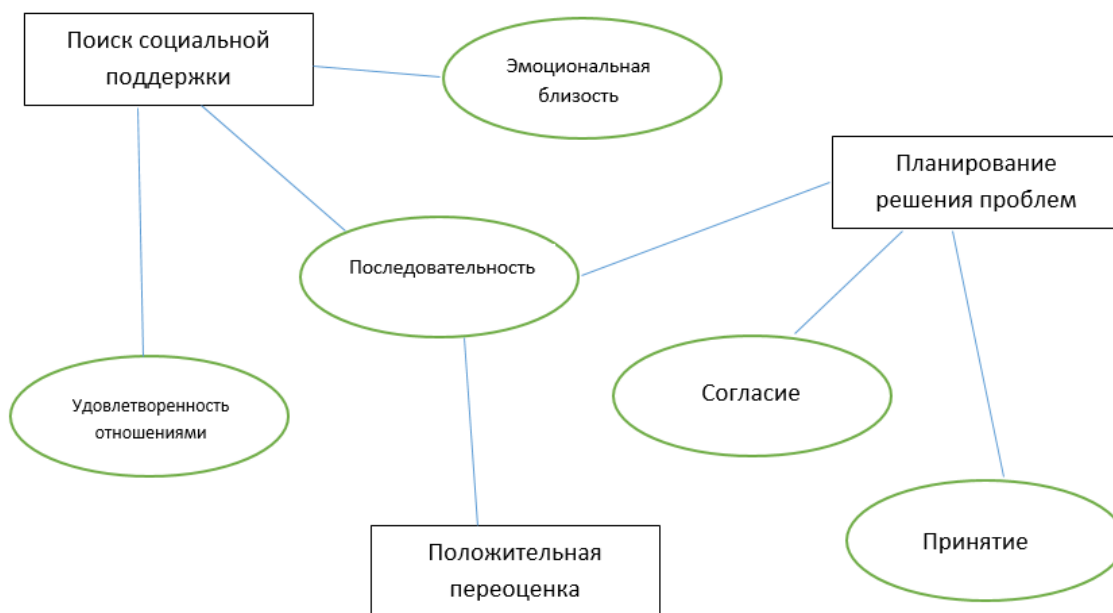


Рис. 3. Положительная взаимосвязь между восприятием детско-родительского взаимодействия подростками «группы риска» и их стратегиями совладания

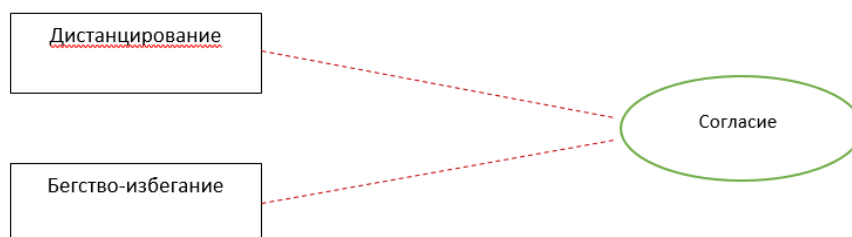


Рис. 4. Отрицательная взаимосвязь между восприятием детско-родительского взаимодействия подростками «группы риска» и их стратегиями совладания

На рис. 4 показана *отрицательная связь* стратегий дистанцирования, бегства-избегания и показателя «согласие» ($p < 0,05$); следовательно, чем ниже показатели согласия в детско-родительском взаимодействии подростка «группы риска», тем чаще они пытаются отвлечься от проблем, уйти от их решения, забыться в других видах деятельности, переключиться на более приятные дела.

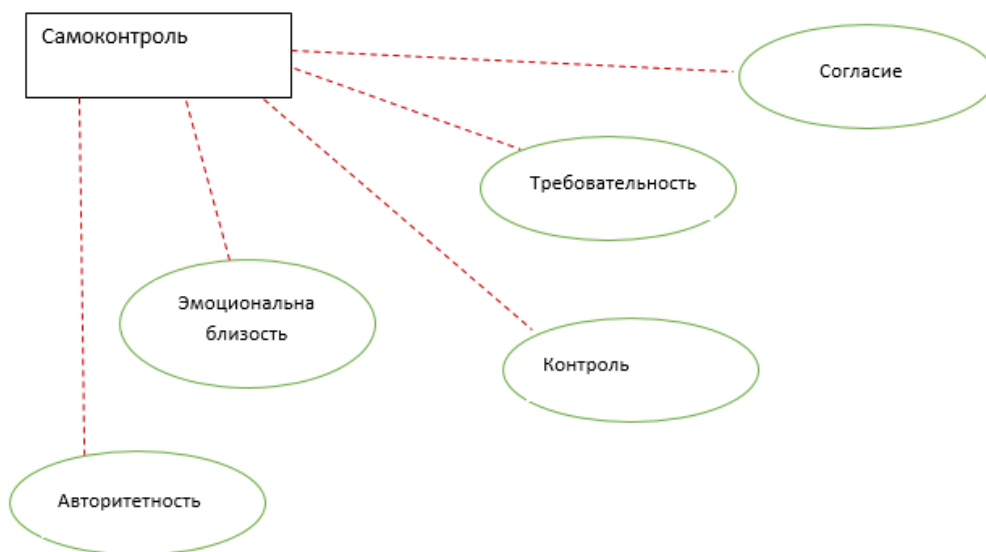


Рис. 5. Отрицательная взаимосвязь между оценками детско-родительского взаимодействия подростками «группы риска» и их копинг-стратегиями

Также обнаружена *отрицательная связь* (рис. 5) показателей авторитетности, эмоциональной близости, контроля, требовательности, согласия в детско-родительском взаимодействии и стратегией самоконтроля ($p < 0,05$); это означает, что чрезмерность давления, сверхконтроль, предъявление бесчисленных требований, неумение родителей дистанцироваться от подростка, отсутствие критики приводят к неудовлетворенности подростка взаимодействием, что в дальнейшем препятствует формированию копинг-стратегии «самоконтроль». Следовательно, подросток не считает необходимым контролировать свои эмоции, поведение, ему безразлично, что о нем думают окружающие, что приводит к девиантному поведению.

Корреляционный анализ показал *отрицательную связь*, при которой акцентуации личности подростков «группы риска» способствуют формированию определенных копинг-стратегий. Так из рисунка 6 мы видим, что шизоидная и эмоционально-лабильная акцентуация не способствуют формированию стратегии планирования решения проблем ($p < 0,05$). Таким образом, трудные ситуации создают дополнительную нагрузку на нервную систему и не способствуют тому, чтобы подросток планировал выход из этих ситуаций, а он, наоборот, переключается на эмоции или закрывается от общения. Аналогично стратегия планирования решения проблемы (при $p < 0,05$) *отрицательно взаимосвязана* с неуверенностью в себе, нарушениями отношений в семье, недоверием к людям. Мы полагаем, что неудовлетворенность отношениями, враждебность, подозрительность к людям и неуверенность, тревожность уменьшают вероятность выбора копинг-стратегии планирования решения проблем.

Нами также выявлена *положительная корреляционная связь* между показателями шизоидной акцентуации, неуверенности в себе и недоверия к людям и стратегии дистанцирования ($p < 0,05$), которая демонстрирует, что неумение сопереживать, чувство одиночества, неуверенности и недоверия заставляет подростков отстраняться от стресса и проблем.

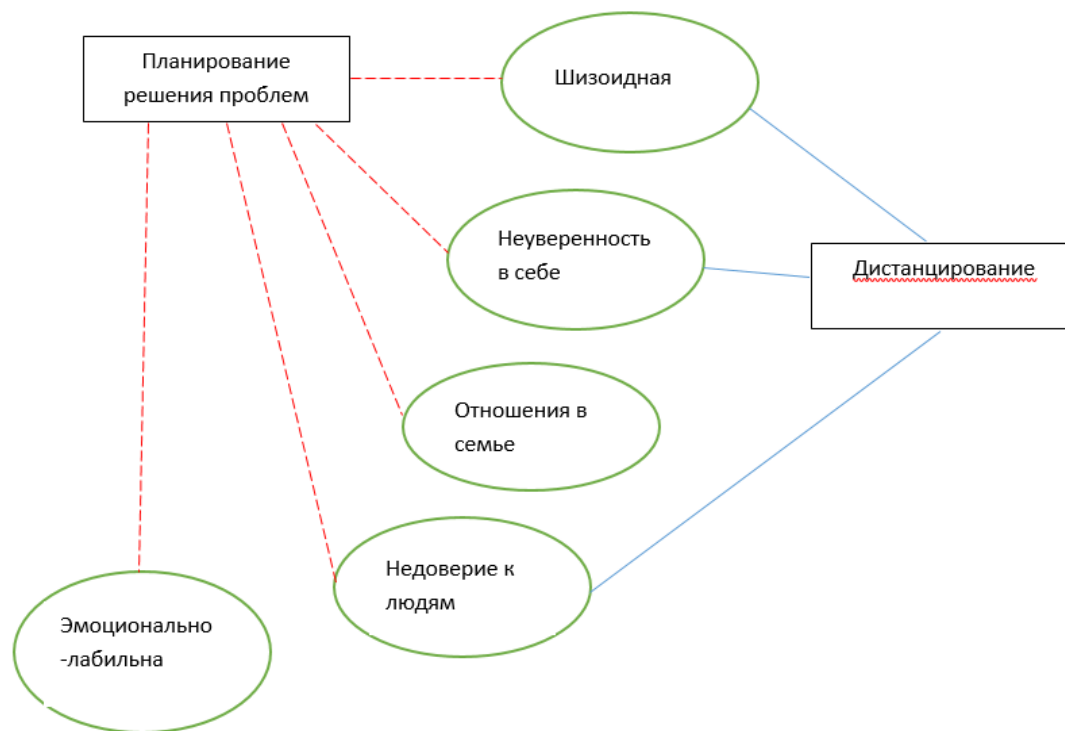


Рис. 6. Взаимосвязь между психологическими особенностями подростков «группы риска» и их стратегиями совладания

Обсуждение и заключение

В рамках данного исследования изучалась взаимосвязь оценок детско-родительского взаимодействия и копинг-стратегий подростков «группы риска». Установлены стратегии совладающего поведения у подростков «группы риска»: поиск социальной поддержки, планирование решения проблем и положительная переоценка. Кроме того, выявлено, что подростки «группы риска» чаще демонстрируют копинг-стратегии эмоционального дистанцирования от проблемных ситуаций, реже ищут поддержку и понимания со стороны родителей. Стоит подчеркнуть, что большое число отрицательных взаимосвязей в планировании решения проблем свидетельствует о том, что родители утратили функцию контроля и авторитет, они не обсуждают и не осуждают проступки своих детей. Все это позволяет предположить, что неэффективное детско-родительское взаимодействие не способствует формированию такой стратегии совладания, как самоконтроль. Данный факт подтверждается и в проведенном ранее исследовании на юношеской выборке из благополучных семей [14].

Методы математической статистики подтвердили, что такие психологические особенности подростков «группы риска», как неуверенность в себе, недоверие к людям и шизоидная и эмоционально-лабильная акцентуации характера, не формируют стратегию планирования решения проблем. Стратегия дистанцирования развивается на фоне шизоидной акцентуации характера, недоверия к людям и к себе.

В заключение хотелось бы отметить, что полученные результаты убедительно демонстрируют необходимость проведения психолого-педагогической коррекционной работы по гармонизации детско-родительского взаимодействия для подростков «группы риска» и их родителей, формирования у них конструктивных копинг-стратегий и самоконтроля поведения.

Матафонова С.И., Рерке В.И., Кротова Т.Е.
Взаимосвязь оценок детско-родительского
взаимодействия и копинг-стратегий
подростков «группы риска»
Психология и право. 2022. Том 12. № 3. С. 109–123.

Matafonova S.I., Rerke V.I., Krotova T.E.
Interrelation between Assessments
of Child-Parental Interaction and Coping
Strategies of “Most at Risk” Adolescents
Psychology and Law. 2022. Vol. 12, no. 3, pp. 109–123.

Литература

1. Белорукова Н.О. Семейные трудности и совладающее поведение на разных этапах жизненного цикла семьи: Автореф. дисс. ... канд. психол. наук. Кострома, 2005. 26 с.
2. Бубнова И.С., Рерке В.И. Дополнительное образование как социокультурный фактор формирования мотивации к творческой деятельности у младших школьников из семей «риска» [Электронный ресурс] // Педагогический ИМИДЖ. 2018. № 3 (40). С. 126–132. doi:10.32343/2409-5052-2018-11-3-126-132
3. Волченкова Е.В. [и др.]. Анализ копинг-стратегий подростков делинквентного поведения как условие оптимизации психолого-педагогического сопровождения учащихся [Электронный ресурс] // Science for Education Today. 2020. Том 10. № 5. С. 84–103. doi:10.15293/2658-6762.2005.05
4. Выготский Л.С. Собрание сочинений: В 6 т. Т. 4. Детская психология. М.: Педагогика, 1984. 432 с.
5. Гущина Т.В. Защитное и совладающее поведение в дисфункциональной семье в период кризиса: Дисс. ... канд. психол. наук. Кострома, 2005. 228 с.
6. Еремина Ю.А. Копинг-поведение матерей, воспитывающих детей раннего возраста с разноуровневым психосоциальным развитием: Автореф. дисс. ... канд. психол. наук. Томск, 2019. 30 с.
7. Зиновьева Л.В. Структура ролевых диспозиций подростков в пространстве социальной турбулентности: Монография. Новосибирск: НГПУ, 2020. 129 с.
8. Иванова О.И., Бусарова О.Р. Особенности копинг-стратегий старших подростков из неполных семей [Электронный ресурс] // Психология и право. 2020. Том 10. № 1. С. 103–115. doi:10.17759/psylaw.2020100109
9. Каменский П.И., Сапоровская М.В. Совладающее поведение как предиктор межличностной зависимости в близких отношениях [Электронный ресурс] // Вестник Омского университета. Серия: Психология. 2021. № 1. С. 12–17. doi:10.24147/2410-6364.2021.1.12-17
10. Кибальник А.В., Федосова И.В. Психолого-педагогические особенности младших подростков, склонных к аддиктивному поведению // Казанский педагогический журнал. 2019. № 2 (133). С. 87–93.
11. Киселева Т.Г. Метакогнитивная активность молодежи как критерий дифференциации уровня сформированности социальной ответственности // Ярославский педагогический вестник. 2016. № 1. С. 33–38.
12. Коррекция копинг-поведения у подростков «группы риска» (для учащихся 7—9 классов): Учебно-методическое пособие для психологов, социальных педагогов, классных руководителей / Сост. М.Г. Бочило. Иркутск, 2011. 168 с.
13. Крюкова Т.Л. Психология семьи: жизненные трудности и совладание с ними. М., 2005. 240 с.
14. Матафонова С.И. Взаимосвязь особенностей детско-родительского взаимодействия и копинг-стратегий в ранней юности // Международный журнал медицины и психологии. 2020. Том 3. № 1. С. 26–32.
15. Матафонова С.И. Восприятие детско-родительского взаимодействия как условие интернализации совладающего поведения матери: Автореф. дисс. ... канд. психол. наук. Ярославль, 2016. 21 с.
16. Михайлычева И.В. Копинг-поведение младших подростков с различными рисками девиантного поведения: Дисс. ... канд. психол. наук. Кострома, 2008. 25 с.

Матафонова С.И., Рерке В.И., Кротова Т.Е.
Взаимосвязь оценок детско-родительского
взаимодействия и копинг-стратегий
подростков «группы риска»
Психология и право. 2022. Том 12. № 3. С. 109–123.

Matafonova S.I., Rerke V.I., Krotova T.E.
Interrelation between Assessments
of Child-Parental Interaction and Coping
Strategies of “Most at Risk” Adolescents
Psychology and Law. 2022. Vol. 12, no. 3, pp. 109–123.

17. Райфшнайдер Т.Ю. Психологическая поддержка подростков с девиантным поведением: Автореф. дисс. ... канд. психол. наук. М., 2008. 19 с.
18. Рожков М.И. Воспитание трудного ребенка: дети с девиантным поведением: Учебно-методическое пособие. М.: ВЛАДОС, 2003. 240 с.
19. Рерке В.И., Бубнова И.С. Изучение уровня социальной ответственности родителей младших школьников с педагогической запущенностью // Казанский педагогический журнал. 2015. № 6-1 (113). С. 151–154.
20. Сапоровская М.В. Психология межпоколенных отношений в современной российской семье. Кострома: КГУ имени Н.А. Некрасова, 2012. 430 с.
21. Сапоровская М.В. Межпоколенный конфликт и психологическое благополучие семьи [Электронный ресурс] // Вестник Костромского государственного университета. Серия: Педагогика. Психология. Социокинетика. 2020. Том 26. № 4. С. 48–54. doi:10.34216/2073-1426-2020-26-4-48-54
22. Федосенко Е.В. Психологическое сопровождение подростков: система работы, диагностика, тренинги: Монография. СПб: Речь, 2006. 192 с.
23. Шагарова И.В. Ситуационный контекст и стратегии совладающего поведения подростков «группы риска» // Сопровождение личности, оказавшейся в трудной жизненной ситуации, в истории и современности: материалы Международной научно-практической конференции, посвященной 110-летию Иркутского педагогического института (г. Иркутск, 8 ноября 2019 г.). Иркутск: Иркут, 2019. С. 185–192.
24. Шилова А.Т. Психодиагностика и коррекция детей с отклонениями в поведении. М.: Айрис-пресс. 2004. 176 с.
25. Morris S., Fletcher K., Goldstein R. The grief of parents after the death of a young child // Journal of Clinical Psychology in Medical Settings. 2019. Vol. 26(3). P. 321–338. doi:10.1007/s10880-018-9590-7
26. Woolgar F. The psychological impact of trauma on preschool children and their parents: Doctoral dissertation. 2020. 200 p.

References

1. Belorukova N.O. Semeinye trudnosti i sovladayushchee povedenie na raznykh etapakh zhiznennogo tsikla sem'i: Avtoref. diss. kand. psikh. nauk. Kostroma, 2005. 26 p. (In Russ.).
2. Bubnova I.S., Rerke V.I. Dopolnitel'noe obrazovanie kak sotsiokul'turnyi faktor formirovaniya motivatsii k tvorcheskoi deyatel'nosti u mladshikh shkol'nikov iz semei "riska" [Additional Education as a Sociocultural Factor of Forming the Creative Activity Motivation of Primary School Students from “Risk Group” Families] [Elektronnyi resurs]. *Pedagogicheskii IMIDZh = Pedagogical IMAGE*, 2018, no. 3 (40), pp. 126–132. doi:10.32343/2409-5052-2018-11-3-126-132 (In Russ.).
3. Volchenkova E. V. et al. Analiz koping-strategii podrostkov delinkventnogo povedeniya kak uslovie optimizatsii psikhologo-pedagogicheskogo soprovozhdeniya uchashchikhsya [Analysis of coping strategies of adolescents with delinquent behavior as a factor of improving psychological and educational support for students] [Elektronnyi resurs]. *Science for Education Today*, 2020. Vol. 10, no. 5, pp. 84–103. doi:10.15293/2658-6762.2005.05 (In Russ.).
4. Vygotsky L.S. *Sobranie sochinenii: V 6 t. T. 4. Detskaya psikhologiya*. Moscow: Pedagogika, 1984. 432 p. (In Russ.).
5. Gushhina T.V. Zashchitnoe i sovladayushchee povedenie v disfunktsional'noi sem'e v period krizisa: Diss. kand. psikh. nauk. Kostroma, 2005. 228 p. (In Russ.).

Матафонова С.И., Рерке В.И., Кротова Т.Е.
Взаимосвязь оценок детско-родительского
взаимодействия и копинг-стратегий
подростков «группы риска»
Психология и право. 2022. Том 12. № 3. С. 109–123.

Matafonova S.I., Rerke V.I., Krotova T.E.
Interrelation between Assessments
of Child-Parental Interaction and Coping
Strategies of “Most at Risk” Adolescents
Psychology and Law. 2022. Vol. 12, no. 3, pp. 109–123.

6. Eremina Yu.A. Koping-povedenie materei, vospityvayushchikh detei rannego vozrasta s raznourovnevym psikhosotsial'nym razvitiem: Avtoref. diss. kand. psikhol. nauk. Tomsk, 2019. 30 p. (In Russ.).
7. Zinoveva L.V. Struktura rolevykh dispozitsii podrostkov v prostranstve sotsial'noi turbulentnosti: Monografiya. Novosibirsk: NGPU Publ., 2020. 129 p. (In Russ.).
8. Ivanova O.I., Busarova O.R. Osobennosti koping-strategii starshikh podrostkov iz nepolnykh semei [Features of coping strategies of older adolescents from single-parent families] [Elektronnyi resurs]. *Psikhologiya i pravo = Psychology and Law*, 2020. Vol. 10, no. 1, pp. 103–115. doi:10.17759/psylaw.2020100109 (In Russ.).
9. Kamensky P.I., Saporovskaya M.V. Sovladayushchee povedenie kak prediktor mezhlichnostnoi zavisimosti v blizkikh otnosheniyakh. [Coping behavior as a predictor of interpersonal dependence in intimate relationships] [Elektronnyi resurs]. *Vestnik Omskogo universiteta. Seriya: Psikhologiya = Herald of Omsk University. Series “Psychology”*, 2021, no. 1, pp. 12–17. doi:10.24147/2410-6364.2021.1.12-17 (In Russ.).
10. Kibalnik A.V., Fedosova I.V. Psikhologo-pedagogicheskie osobennosti mladshikh podrostkov, sklonnykh k addiktivnomu povedeniyu [Psychological and pedagogic peculiarities of early adolescents inclined to addictive behavior]. *Kazanskii pedagogicheskii zhurnal = Kazan Pedagogical Journal*, 2019, no. 2 (133), pp. 87–93 (In Russ.).
11. Kiseleva T.G. Metakognitivnaya aktivnost' molodezhi kak kriterii differentsiatsii urovnya sformirovannosti sotsial'noi otvetstvennosti [Metacognitive Activity of Young People as a Differentiation Criterion of the Level of Formation of Social Responsibility]. *Yaroslavskii pedagogicheskii vestnik = Yaroslavl Pedagogical Bulletin*, 2016, no. 1, pp. 33–38 (In Russ.).
12. Bochilo M.G. Korrektsiya koping-povedeniya u podrostkov “gruppy riska” (dlya uchashchikhsya 7 — 9 klassov). Uchebno-metodicheskoe posobie dlya psikhologov, sotsial'nykh pedagogov, klassnykh rukovoditelei. Irkutsk, 2011. 168 p. (In Russ.).
13. Kryukova T.L. Psikhologiya sem'i: zhiznennye trudnosti i sovladanie s nimi. Moscow, 2005. 240 p. (In Russ.).
14. Matafonova S.I. Vzaimosvyaz' osobennostei detsko-roditel'skogo vzaimodeistviya i koping-strategii v rannei yunosti [Relationship between copying strategies and characteristics of child-parental interaction in early youth]. *Mezhdunarodnyi zhurnal meditsiny i psikhologii = International Journal of Medicine and Psychology*, 2020. Vol. 3, no. 1, pp. 26–32 (In Russ.).
15. Matafonova S.I. Vospriyatie detsko-roditel'skogo vzaimodeistviya kak uslovie internalizatsii sovladayushchego povedeniya materi: Avtoref. diss. kand. psikhol. nauk. Yaroslavl, 2016. 21 p. (In Russ.).
16. Mikhailycheva I.V. Koping-povedenie mladshikh podrostkov s razlichnymi riskami deviantnogo povedeniya: Diss. kand. psikhol. nauk. Kostroma, 2008. 25 p. (In Russ.).
17. Raifshnaider T.Yu. Psikhologicheskaya podderzhka podrostkov s deviantnym povedeniem: Avtoref. diss. kand. psikhol. nauk. Moscow, 2008. 19 p. (In Russ.).
18. Rozhkov M.I. Vospitanie trudnogo rebenka: Deti s deviantnym povedeniem: Uchebno-metodicheskoe posobie. Moscow: VLADOS, 2003. 240 p. (In Russ.).
19. Rerke V.I., Bubnova I.S. Izuchenie urovnya sotsial'noi otvetstvennosti roditelei mladshikh shkol'nikov s pedagogicheskoi zapushchennost'yu [Studying the level of social responsibility of parents of younger schoolchildren with pedagogical neglect]. *Kazanskii pedagogicheskii zhurnal = Kazan Pedagogical Journal*, 2015, no. 6-1 (113), pp. 151–154 (In Russ.).

Матафонова С.И., Рерке В.И., Кротова Т.Е.
Взаимосвязь оценок детско-родительского
взаимодействия и копинг-стратегий
подростков «группы риска»
Психология и право. 2022. Том 12. № 3. С. 109–123.

Matafonova S.I., Rerke V.I., Krotova T.E.
Interrelation between Assessments
of Child-Parental Interaction and Coping
Strategies of “Most at Risk” Adolescents
Psychology and Law. 2022. Vol. 12, no. 3, pp. 109–123.

20. Saporovskaya M.V. Psikhologiya mezhpokolennykh otnoshenii v sovremennoi rossiiskoi sem'e. Kostroma: KGU imeni N.A. Nekrasova Publ., 2012. 430 p. (In Russ.).
21. Saporovskaya M.V. Mezhpokolennyi konflikt i psikhologicheskoe blagopoluchie sem'i. [Intergenerational conflict and psychological well-being of the family] [Elektronnyi resurs]. *Vestnik Kostromskogo gosudarstvennogo universiteta. Seriya: Pedagogika. Psikhologiya. Sotsiokinetika = Vestnik of Kostroma State University. Series: Pedagogy. Psychology. Sociokinetics*, 2020. Vol. 26, no. 4, pp. 48–54. doi:10.34216/2073-1426-2020-26-4-48-54 (In Russ.).
22. Fedosenko E.V. Psikhologicheskoe soprovozhdenie podrostkov: sistema raboty, diagnostika, treningi: Monografiya. Saint Petersburg: Rech', 2006. 192 p. (In Russ.).
23. Shagarova I.V. Situatsionnyi kontekst i strategii sovladayushchego povedeniya podrostkov “gruppy riska” [Situational context and strategies of coping behavior of risk group teenagers]. *Soprovozhdenie lichnosti, okazavsheisya v trudnoi zhiznennoi situatsii, v istorii i sovremennosti materialy Mezhdunarodnoi nauchno-prakticheskoi konferentsii, posvyashchennoi 110-letiyu Irkutskogo Pedagogicheskogo instituta* (g. Irkutsk, 8 noyabrya 2019 g.). Irkutsk: Irkut, 2019, pp. 185–192 (In Russ.).
24. Shilova A.T. Psikhodiagnostika i korrektsiya detei s otkloneniyami v povedenii. Moscow: Airis-press, 2004. 176 p. (In Russ.).
25. Morris S., Fletcher K., Goldstein R. The grief of parents after the death of a young child. *Journal of Clinical Psychology in Medical Settings*, 2019. Vol. 26, no. 3, pp. 321–338. doi:10.1007/s10880-018-9590-7
26. Woolgar F. The psychological impact of trauma on preschool children and their parents (Doctoral dissertation). 2020. 200 p.

Информация об авторах

Матафонова Светлана Иннокентьевна, кандидат психологических наук, доцент, кафедра социальной педагогики и психологии, Педагогический институт, Иркутский государственный университет (ФГБОУ ВО «ИГУ»), г. Иркутск, Российская Федерация, ORCID: <https://orcid.org/0000-0002-0940-8307>, e-mail: matafonowa.svetlana@yandex.ru

Рерке Виктория Игоревна, кандидат психологических наук, доцент, кафедра социальной педагогики и психологии, Педагогический институт, Иркутский государственный университет (ФГБОУ ВО «ИГУ»), г. Иркутск, Российская Федерация, ORCID: <https://orcid.org/0000-0002-0777-1122>, e-mail: rerke@mail.ru

Кротова Татьяна Евгеньевна, преподаватель, кафедра иностранных языков и лингводидактики, Педагогический институт, Иркутский государственный университет (ФГБОУ ВО «ИГУ»), г. Иркутск, Российская Федерация, ORCID: <https://orcid.org/0000-0002-2480-9969>, e-mail: tanyazver@mail.ru

Information about the authors

Svetlana I. Matafonova, PhD in Psychology, Associate Professor, Department of Social Pedagogy and Psychology, Pedagogical Institute, Irkutsk State University, Irkutsk, Russia, ORCID: <https://orcid.org/0000-0002-0940-8307>, e-mail: matafonowa.svetlana@yandex.ru

Victoria I. Rerke, PhD in Psychology, Associate Professor, Department of Social Pedagogy and Psychology, Pedagogical Institute, Irkutsk State University, Irkutsk, Russia, ORCID: <https://orcid.org/0000-0002-7722-8287>, e-mail: rerke@mail.ru

Матафонова С.И., Рерке В.И., Кротова Т.Е.
Взаимосвязь оценок детско-родительского
взаимодействия и копинг-стратегий
подростков «группы риска»
Психология и право. 2022. Том 12. № 3. С. 109–123.

Matafonova S.I., Rerke V.I., Krotova T.E.
Interrelation between Assessments
of Child-Parental Interaction and Coping
Strategies of “Most at Risk” Adolescents
Psychology and Law. 2022. Vol. 12, no. 3, pp. 109–123.

Tatiana E. Krotova, Teacher, Department of Foreign Languages and Linguodidactics, Pedagogical Institute, Irkutsk State University, Irkutsk, Russia, ORCID: <https://orcid.org/0000-0002-2480-9969>, e-mail: tanyazver@mail.ru

Получена 13.08.2021
Принята в печать 15.01.2022

Received 13.08.2021
Accepted 15.01.2022