

**КОЛОДИНА АНАСТАСИЯ ВИКТОРОВНА**

кандидат психологических наук, доцент кафедры общей психологии  
Омского государственного университета им. Ф. М. Достоевского,  
avkolodina@rambler.ru

**ANASTASIYA KOLODINA**

Cand.Sc (Psychology), Associate Professor, Department of General Psychology,  
Dostoevsky Omsk State University

УДК 159.922.6

**ЛИЧНОСТНАЯ ТИПОЛОГИЯ ПОДРОСТКОВ, ПОДВЕРГАЮЩИХСЯ  
ФИЗИЧЕСКОМУ НАСИЛИЮ В СЕМЬЕ<sup>1</sup>**

**THE PERSONALITY TYPES OF ADOLESCENTS WHO ARE EXPOSED  
TO PHYSICAL VIOLENCE IN FAMILY**

*Аннотация.* В статье представлен анализ личностных и поведенческих особенностей подростков, подвергающихся физическому насилию в семье, а также специфики детско-родительских отношений в таких семьях. В качестве личностных особенностей были изучены личностные черты, акцентуации характера, показатели самооценки подростков, виды агрессии; к поведенческим были отнесены преобладающие типы межличностных отношений и признаки отклоняющегося поведения. Эмпирическую базу исследования составили учащиеся общеобразовательных школ Омска. Результатом проведенной работы стало построение личностной типологии подростков, страдающих от физического насилия в семье.

*ABSTRACT.* The article carries out an analysis of personality and behavioral features of adolescents exposed to physical violence in their own family, as well as an understanding of the specificity of parent-child relationships in their families. The research of personal characteristics includes the analysis of personality traits, character accentuation, types of aggression, and self-understanding of adolescents, while the research of behavioral characteristics includes the analysis of dominant types of interpersonal relationships and tendency to deviant behavior among adolescents. The empirical basis of the research involves teenagers: students of secondary schools of the city of Omsk. The results of the study was the creation of personality types of teenagers, suffering from physical violence.

*Ключевые слова:* физическое насилие в семье, личностные типы подростков, детско-родительские отношения, личностные и поведенческие последствия насилия.

*KEYWORDS:* physical abuse in a family, personality types of adolescents, parent-child relationship, personality and behavioral consequences of the violence.

Жестокое обращение с детьми является одной из центральных проблем десятилетия. Высокий уровень социальной напряженности в обществе, экономические трудности, изменения в социально-политической сфере страны негативно сказываются на положении современной российской семьи. Все больше родителей пренебрегают своими родительскими обязанностями, уходят в девиантные и асоциальные формы жизни, страдают от зависимости. Одновременно с этим родители вынуждены много времени проводить на работе, чтобы обеспечить себя и детей.

Перечисленные факторы предопределяют то, что ребенок довольно часто остается один на один с самим собой и своими проблемами,

пытается их разрешить доступными для него способами, которые не всегда являются конструктивными и положительно оцениваются окружающими и родителями.

При этом важным воспитательным аспектом для любой российской семьи, обычно имеющей патриархальный уклад, является дисциплинированность и послушание ребенка. Как показали наши предыдущие исследования, проведенные в 2012–2014 годах, наиболее предпочтительной стратегией современных родителей остается метод «кнута и пряника», при преимущественном преобладании физических воздействий (наказаний) практически во всех случаях непослушания либо провинности ребенка. Кроме того, нами было определено, что

<sup>1</sup> Работа выполнена при финансовой поддержке РГНФ (проект № 15–16–55011).

такие воспитательные меры существенно повышают агрессивность и враждебность детей по отношению к сверстниками, окружающим взрослым и самим родителям [2].

Согласно исследованиям, проведенным западными психологами Сюзанной Сэлзингер (*S. Salzinger*), Ричардом Филдманом (*R. S. Feldman*), Муриэлем Хаммером (*M. Hammer*), Маргарет Росарио (*M. Rosario*), дети, подвергающиеся физическому насилию в семье, имеют более низкий социометрический статус среди сверстников, реже выбирают одноклассников в качестве друзей, а также оцениваются своими ровесниками как агрессивные и неспособные к сотрудничеству [9].

Результаты исследований П. Трикетта (*P. Trickett*) и П. Курца (*P. Kurtz*) показали, что дети, подвергающиеся физическому насилию, имеют низкую успеваемость, ярко выраженные эмоциональные проблемы в школе, низкую социальную адаптацию и коммуникативную компетентность [7].

Физические наказания, согласно концепции И. А. Фурманова и Мюррея Страуса (*Murray A. Straus*), предполагают воздействие на ребенка физической силой «с целью исправления или контроля его поведения» [7, с. 160]. Родитель сознательно причиняет боль ребенку, реализуя воспитательные акции. При этом исследователи всегда интересовались причины такого поведения родителей, многие из которых любят своих детей и дорожат ими.

Исследование, проведенное коллективом зарубежных психологов — Джин Джайлс-Симсон (*J. Giles-Sims*), Мюрреем Страусом, Д. Б. Шугерманом (*D. B. Sugarman*), свидетельствует, что физические наказания являются той формой поведения, которая передается из поколения в поколение, а следовательно, многие родители, использующие телесные наказания при воспитании детей, сами подвергались им в детстве [9].

Физические наказания довольно часто приводят к последствиям, отражающимся на физическом и психическом здоровье ребенка. Так, Эйтан Бэчэр (*E. Bachar*) установил, что у детей, подвергающихся физическим наказаниям в семье, наблюдается более высокий уровень проявления психиатрических симптомов (обсессивность, депрессивность, тревожность, враждебность, фобии, параноидальные идеи и т. п.), а также низкий уровень проявления благополучия [8].

Отечественные исследователи Н. М. Платонова и Ю. П. Платонов указывают на то, что «в ответ на физическую боль у ребенка возникает гнев, желание ответить тем же», что приводит к внутреннему напряжению, а впоследствии и к стрессу. Состояние стресса, в котором находится ребенок, безусловно, ведет к деформации личностных черт и изменению поведенческих стратегий ребенка. Дети стремятся к изоляции, настороженны, предпринимают попытки побега из дома, склонны к суициду. Совокупность перечисленных психологических последствий жестокого обращения в семье проявляется в патологических чертах характера ребенка [5].

В частности, Д. Олвеусом (*D. Olweus*) было установлено, что негативное отношение матери

к ребенку и применение ею физических наказаний предопределяют агрессивное поведение ребенка [7].

В исследовании, проведенном в 2013–2014 годах, нами было определено, что воспитательные меры, основанные на физических наказаниях, существенно повышают агрессивность и враждебность ребенка по отношению к сверстниками, окружающим взрослым и самим родителям. Подростки, подвергающиеся физическому насилию в семье, страдают от комплекса последствий пережитого. Они стремятся к изоляции и одиночеству, являются негибкими к новым ситуациям, не умеют устанавливать длительные и прочные социальные связи, конструктивно выражать эмоции и чувства, сопереживать, имеют тенденцию к формированию депрессивных состояний. Все эти факторы довольно часто приводят к делинквентному и девиантному поведению, искажают направленность личности подростка, не позволяют ему раскрыть свой потенциал и эффективно адаптироваться в социуме. Дети, сталкивающиеся с проявлением любой формы насилия в семье, стремятся «выключиться» из социума, не доверяют окружающим и хотят впоследствии «восстановить справедливость», самоутвердиться, вступая в преступные сообщества и реализуя противоправную деятельность, либо предпочитают забыть о произошедшем с помощью алкоголя, наркотиков и иных видов зависимости [2].

При этом важной и крайне актуальной задачей является определение и описание совокупности личностных и поведенческих последствий физического насилия в семье у подростков.

В настоящем исследовании была предпринята попытка изучения личностных и поведенческих последствий применения физического насилия в семье.

Целью исследования стало построение личностной типологии детей, подвергающихся физическому насилию в семье.

Задачи исследования включали:

- 1) изучить личностные особенности и самоотношение подростков, подвергающихся физическому насилию в семье;
- 2) исследовать агрессивность, враждебность и акцентуации характера таких подростков;
- 3) выявить преобладающие типы межличностных отношений и симптомы отклоняющегося поведения у исследуемой группы подростков;
- 4) проанализировать специфику взаимоотношений и детско-родительских отношений в этих семьях;
- 5) построить личностную типологию подростков, страдающих от физического насилия в семье.

Выборку исследования оставил 141 подросток, подвергающийся физическому насилию в семье. Возраст испытуемых 12–14 лет. В исследовании приняли участие подростки обоего пола (72 мальчика и 69 девочек). Все они являются учащимися общеобразовательных школ Омска, воспитываются в полных и неполных семьях. В выборку были включены подростки, систематически (ежемесячно, еженедельно) подвергающиеся физическому насилию в семье, согласно данным, которые они указали в анкете по изучению взаимоотношений

в семье. При проведении сравнительного анализа выборка была разделена нами на две группы по частоте применения физических наказаний к ребенку (изученных с помощью авторской анкеты): в первую группу вошли 68 подростков, еженедельно подвергающихся физическим наказаниям, во вторую — 73 подростка, подвергающихся физическим наказаниям ежемесячно.

Диагностический комплекс исследования составили следующие методики:

- анкета для изучения взаимоотношений в семье (Л. И. Деметий, А. В. Колодиной);
- опросник И. М. Марковской «Взаимодействие родитель — ребенок» (вариант для подростков и для родителей подростков);
- опросник Басса — Дарки [1] (для изучения агрессивности и враждебности подростков);
- патохарактерологический диагностический опросник (ПДО) А. Е. Личко [4] (для выявления акцентуаций характера);
- тест-опросник В. В. Столина, С. Р. Пантелева [1] (для изучения самооотношения);
- опросник Р. Кеттелла *16 PF* [1] (для изучения личностных особенностей подростков);
- опросник Т. Лири [1] (для изучения типов межличностных отношений подростков);
- опросник А. Н. Орла [3] (для изучения симптомов отклоняющегося поведения подростков).

Для статистической обработки полученных данных применялись первичные описательные статистики, сравнительный (*t* Стьюдента) и кластерный анализ (иерархическая кластеризация, метод *K* средних) [6].

**Результаты исследования.** Первоначально мы изучили особенности взаимоотношений в семьях подростков и преобладающие стили детско-родительских отношений в них. Как отмечают подростки обеих групп, они не часто проводят время со своими родителями, наиболее предпочитаемым видом их совместного досуга является просмотр телевизора по выходным. Основные причины конфликтов с родителями подростки видят в невыполнении ими (подростками) требований родителей и домашних обязанностей, выполнение их в форме или качестве, которое родителей не устраивает, а также в проблемах со школьной успеваемостью, предпочитаемом круге друзей и поведении во дворе и школе.

Преобладающими формами контроля поведения и проявления нежелательных качеств ребенка в исследуемых семьях являются физические наказания (еженедельные, ежемесячные). Как упоминалось ранее, данная частота легла в основу деления групп подростков. Следует отметить, что большинство подростков (около 70%) считают физические наказания оправданными и указывают, что если бы они были на месте родителя, то поступили бы так же. Вероятнее всего, у исследуемых нами детей уже формировались представления о методе «кнута и пряника» как «нормальном» способе воспитания. В связи с чем они принимают его как естественный, отмечая при этом, что всегда при применении физических наказаний родителем они испытывают боль, досаду, обиду, чувство несправедливости,

иногда агрессии и не хотели бы, чтобы это повторялось. 30% подростков иногда не понимают, за что их наказывают, связывая это с плохим настроением родителя.

Ведущими способами физического воздействия в семьях подростков являются подзатыльники, порка ремнем, рукоприкладство (нанесение ударов ребенку руками по различным частям тела, удары по губам и/или щекам), дергание за волосы, тыканье головой в учебник, толкание, пинание. Подростки отмечают, что нередко после физических наказаний у них появляются синяки, покраснения, болит спина, кружится голова.

При этом изучение стилей детско-родительских отношений показывает (рис. 1), что подростки удовлетворены своими отношениями с родителями, признают их авторитет, считаются с их мнением, думают, что отношения в их семье основаны на принятии, вместе с тем отмечают высокую требовательность родителей и плохой контроль, который часто выражается в мягкости и даже определенном попустительстве, что в дальнейшем приводит к конфликтам.

Скорее всего подростки исследуемых групп довольно часто предоставлены сами себе ввиду сверхзанятости родителей. Родители возлагают на них ответственность за выполнение домашних обязанностей, учебную деятельность и поведение, но контроль осуществляется лишь тогда, когда подростка постигла неудача и он нуждается в помощи и подсказках/объяснении/анализе ошибок совместно с родителем. При этом родитель не стремится осуществить совместную работу по анализу возникшей проблемы, а применяет наказание, чтобы «отбить» охоту делать подобное в дальнейшем. В результате ребенок не осознает допущенные ошибки и продолжает использовать знакомые поведенческие стратегии либо изобретать новые, не всегда конструктивные, что впоследствии опять же приводит к наказанию.

Проведение сравнительного анализа показало наличие значимых статистических различий в группах по критерию «мягкость/строгость» ( $t=2,65$ , при  $p \leq 0,01$ ). Подростки, подвергающиеся наказаниям ежемесячно, воспринимают своих родителей как более строгих и требовательных, тогда как подростки другой группы указывают на мягкость родителей при воспитании, что предопределяет большие ожидания со стороны родителей по отношению к собственному ребенку и, как следствие, применение более частых физических наказаний при отсутствии подкреплений ребенком этих ожиданий.

На следующем этапе нашего исследования мы изучили личностные профили подростков обеих групп. Как видно на рис. 2, для подростков еженедельно подвергающихся физическому насилию в семье, характерны такие личностные характеристики, как «Низкий интеллект», «Низкое супер-эго» ( $t=1,93$ , при  $p \leq 0,05$ ), «Пармия» ( $t=2,48$ , при  $p \leq 0,01$ ), «Аутия» ( $t=2,83$ , при  $p \leq 0,01$ ), «Гипертимия» ( $t=1,86$ , при  $p \leq 0,05$ ), «Зависимость от группы» ( $t=2,54$ , при  $p \leq 0,01$ ) и «Низкая эго-напряженность» ( $t=2,85$ , при  $p \leq 0,01$ ).



Рис. 1. Специфика детско-родительских отношений в семьях подростков (по оценкам самих подростков)

А — «нетребовательность — требовательность»; Б — «мягкость — строгость»; В — «автономность — контроль»; Г — «эмоциональная дистанция — близость»; Д — «отвержение — принятие»; Е — «отсутствие сотрудничества — сотрудничество»; Ж — «несогласие — согласие»; З — «непоследовательность — последовательность»; И — «воспитательная конфронтация в семье — авторитетность родителя»; К — «неудовлетворенность — удовлетворенность отношениями»

Совокупность перечисленных характеристик указывает на преобладание несобранности, конкретности и ригидности мышления, чувствительности, импульсивности и энергичности, расторможенности, беззаботности, мечтательности, рассеянности, неуравновешенности, беспечности, самоуверенности, нечувствительности к одобрению или порицанию окружающих, бездумности, несамостоятельности, безынициативности, расслабленности, вялости, низкой мотивации, лени и невозмутимости. С нашей точки зрения, преобладание совокупности выделенных качеств является одним из последствий применения частых физических наказаний в семье, которые блокируют самостоятельность и активность ребенка, ориентируют его на подчинение, отсутствие инициативности, уверенности в себе и удовлетворенности собой.

Снижение частоты физических наказаний в семье существенно преобразует личностный профиль подростка. Для таких детей характерны «Сила "я"» ( $t=2,64$ , при  $p \leq 0,01$ ), «Высокое супер-эго» ( $t=1,93$ , при  $p \leq 0,05$ ), «Алаксия» ( $t=2,15$ , при  $p \leq 0,05$ ), «Радикализм» ( $t=2,97$ , при  $p \leq 0,01$ ), что свидетельствует о выраженности эмоциональной устойчивости, работоспособности, постоянных интересов, чувствительности, терпимости к себе и окружающим, впечатлительности, сильном чувстве долга, чувствительности к реакциям окружающих, скрупулезности, терпимости к неудобствам, хорошей информированности. Судя по всему, подростки данной группы имеют большую уверенность в себе, но выраженное чувство долга, конформность и ориентацию на оценку окружающих, что, с нашей точки зрения, является следствием страха столкновения с новым физическим наказанием. Эти дети

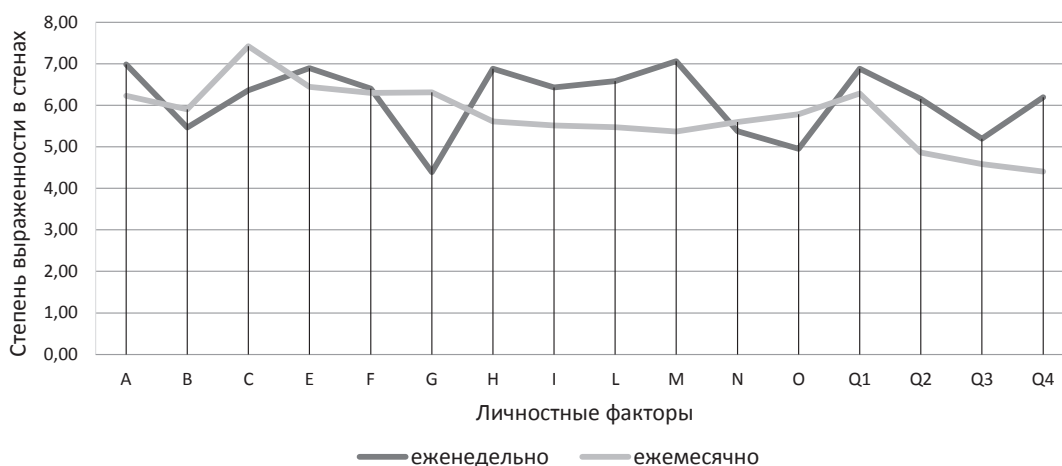


Рис. 2. Личностные профили подростков, подвергающихся физическому насилию в семье



стараятся выполнять всю работу точно, боясь ошибиться, развивая и подкрепляя тем самым мотивацию избегания неудач. Значит, снижение частоты физических наказаний, а в перспективе их полное исключение из воспитательной системы ребенка будет способствовать формированию уверенности ребенка в собственных силах, направленности на освоение нового, инициативу и творчество.

При изучении параметров самоотношения у подростков обеих групп значимых различий выявлено не было, а результаты полностью согласуются с данными, полученными при исследовании личностных профилей. Для всех подростков характерен невысокий уровень самоуважения, самопринятия, самоинтереса и аутосимпатии, при этом преобладает ориентация на ожидание оценки от других. По нашему мнению, именно физические наказания при воспитании подростков укрепляют неуверенность в себе, способствуют потере интереса в познании себя, мешают принимать себя таким, какой ты есть. Связано это с тем, что ребенок находится в постоянном страхе или ожидании санкций со стороны родителей, следовательно, боится сам принимать ответственность и делать самостоятельный выбор, примыкая к общим решениям и суждениям.

Анализ акцентуаций характера показал (рис. 3), что для подростков, ежемесячно подвергающимся физическому насилию, характерен гипертимный тип ( $t=1,75$ , при  $p\leq 0,05$ ), а для подростков, еженедельно подвергающихся физическому насилию в семье, психостенический ( $t=2,75$ , при  $p\leq 0,01$ ) и астено-невротический ( $t=2,99$ , при  $p\leq 0,01$ ) типы. Полученные данные говорят нам о следующем: чем в меньшей степени подросток подвергается физическому насилию в семье, тем в большей степени он обладает жизненным тонусом, энергией, активностью, стремлением к лидерству, общительностью и самостоятельностью. Тогда как частые физические наказания ведут к нерешительности, тревожной мнительности

в виде опасений за будущее — свое и своих близких, отсутствию ответственности, повышенной утомляемости, раздражительности и склонность к ипохондричности.

Исследование преобладающих видов агрессии подростков показало (рис. 4), что чем чаще подросток подвергается физическому насилию в семье, тем выше уровень его вербальной ( $t=2,97$ , при  $p\leq 0,01$ ) и физической ( $t=1,83$ , при  $p\leq 0,05$ ) агрессии, а также чувство вины ( $t=1,75$ , при  $p\leq 0,05$ ).

Подростки, которые подвергаются физическому насилию еженедельно, в большей степени склонны оскорблять и унижать других, применять физическую силу в конфликте, при отстаивании своей точки зрения, а также для самоутверждения. Вероятнее всего, это объясняется тем, что ребенок, часто подвергающийся физическим наказаниям в семье, воспринимает агрессию как вербальную, так и физическую в качестве единственной возможности доказать свою правоту и утвердить собственное мнение. Ребенок с детства усваивает подобные способы, используемые родителями как оптимальные, и в дальнейшем прибегает к ним при взаимодействии с другими людьми, считая их обоснованными и правильными. Выраженное чувство вины у таких подростков свидетельствует о низкой самооценке и неуверенности в себе, которые формирует страх оценивания, непринятия, осуждения. Предвосхищая это, ребенок старается защитить себя либо утвердиться в социальном пространстве с помощью агрессивных способов.

Таким образом, на основе анализа личностных последствий физического насилия в семье, мы можем констатировать, что ведущими являются:

- 1) неуверенность в себе;
- 2) неуравновешенность и импульсивность;
- 3) низкая самооценка;
- 4) конформность и ориентация на внешнее одобрение;
- 5) выраженная физическая и вербальная агрессия.

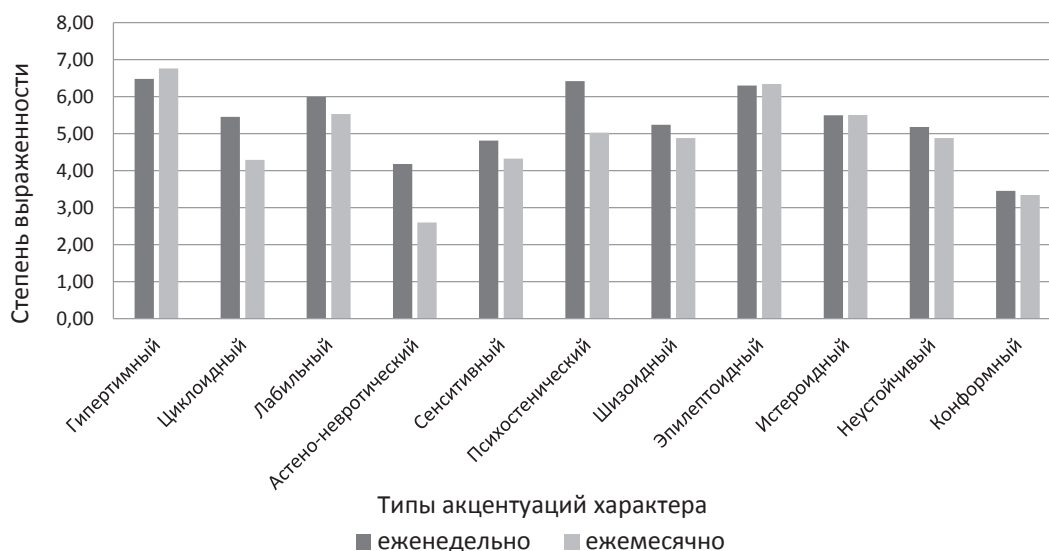


Рис. 3. Специфика акцентуаций характера подростков, подвергающихся физическому насилию в семье

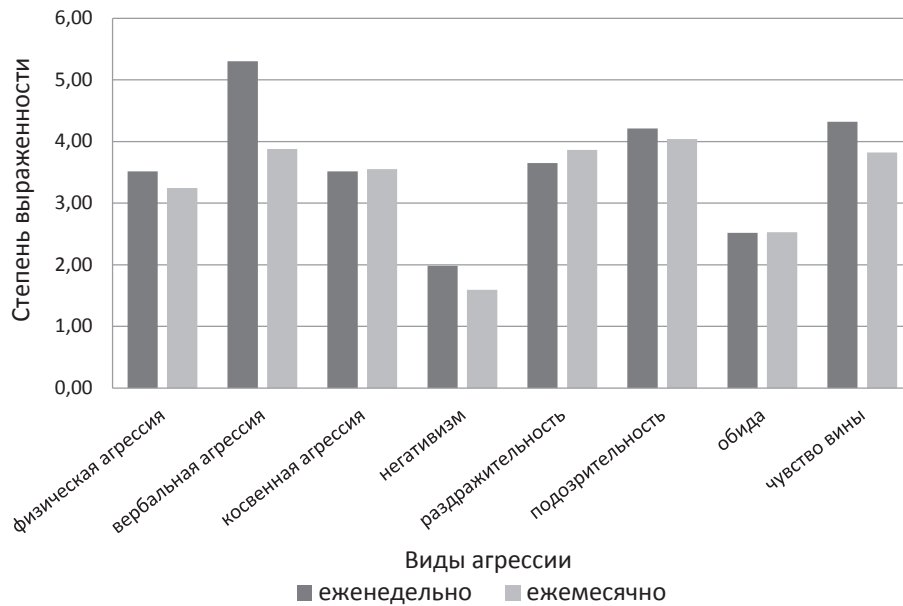


Рис. 4. Преобладающие виды агрессии у подростков, подвергающихся физическому насилию в семье

Далее мы изучили поведенческие последствия физического насилия у подростков посредством анализа стилей межличностных отношений, используемых ими, и отклоняющегося поведения. Результаты представлены на рис. 5.

Ведущими стилями межличностных отношений подростков, еженедельно подвергающихся физическому насилию, являются «Подчиняемый» ( $t=2,77$ , при  $p\leq 0,01$ ), «Зависимый» ( $t=2,608$ , при  $p\leq 0,01$ ) и «Агрессивный» ( $t=2,06$ , при  $p\leq 0,05$ ), что свидетельствует о том, что они застенчивы, легко смущаются, склонны подчиняться более сильному без учета ситуации, боязливы, считают, что другие всегда правы. Однако бывают резки в своих оценках, склонны обвинять в своих бедах и неудачах окружающих, раздражительны.

Подростки, сталкивающиеся с меньшей частотой физических наказаний в собственной семье, демонстрируют «Авторитарный» ( $t=2,808$ , при  $p\leq 0,05$ ) и «Эгоистический» ( $t=1,906$ , при  $p\leq 0,05$ ) стили взаимоотношений, что выражается в доминировании, требовании к себе уважения, склонности к соперничеству, ориентации на себя (неумении слушать и понимать другого).

Как мы видим, стили межличностных отношений подростков обеих групп не отличаются ориентацией на конструктивное общение. Те подростки, которые чаще сталкиваются с физическими наказаниями, склонны быть конформными и зависимыми от других, дабы не навлечь на себя агрессию и не быть наказанным, либо непринятым. Тогда как подростки, реже подвергающиеся физическим

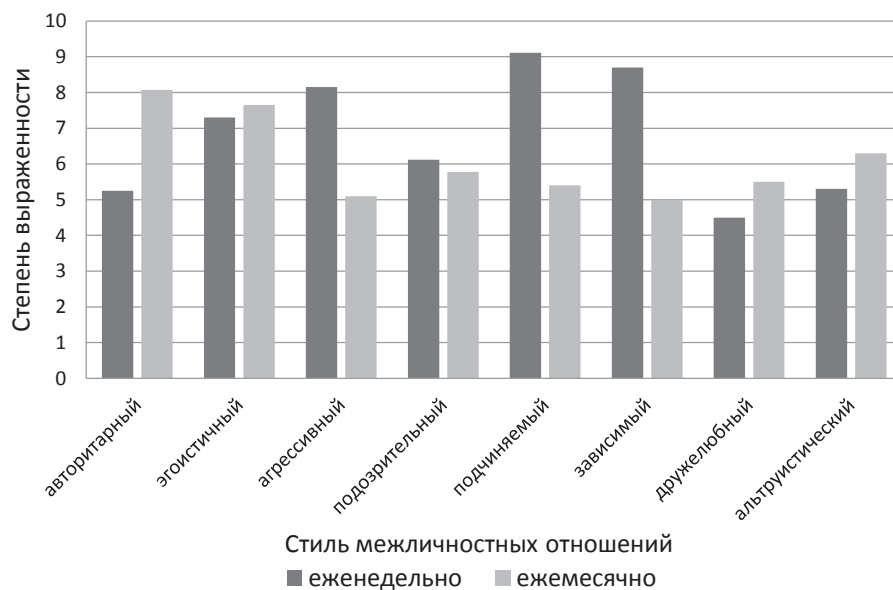


Рис. 5. Преобладающие типы межличностных отношений у подростков, подвергающихся физическому насилию в семье

наказаниям, направляют свои усилия на то, чтобы получить авторитет во внешней среде, компенсируя позицию подчинения в кругу своей семьи. И те и другие имеют невысокий уровень дружелюбия и альтруистичности, важных для достижения взаимопонимания и принятия. Вероятно, стили, демонстрируемые подростками, основаны на моделях межличностных отношений в семье и являются попыткой утвердить либо скрыть свое «я».

Анализ склонности подростков к отклоняющемуся поведению показал (рис. 6), что в обеих группах наблюдается выраженная тенденция к самоповреждающему и саморазрушающему поведению, а также к агрессии и насилию. Значимых различий между группами нет. Исследуемые подростки имеют агрессивную направленность личности во взаимоотношениях с другими людьми, склонны решать проблемы посредством насилия, а также использовать унижение партнера по общению как средство стабилизации самооценки. У детей низкая ценность собственной жизни, склонность к риску, выражена потребность в острых ощущениях.

Выявленные характеристики указывают на то, что подавление ребенка посредством физических наказаний культивирует в них внутреннюю агрессию, которую они приносят в свои отношения с окружающими, а также обесценивает собственное «я», что приводит к снижению инстинкта самосохранения и вовлечению в небезопасную активность (экстремальные виды спорта, экстремальные увлечения — лазанье по крышам, прыжки с высоты, катание на поездах/трамваях и т.п.). Таким образом, физическое наказание, направленное на подавление ребенка, блокирует полноценное развитие его «я», самооценки, уверенности в себе и приводит к деструктивному позиционированию себя в действительности и дестабилизации внешних связей и отношений.

Поведенческие последствия физического насилия в семье для подростка предопределены их

частотой: чем чаще ребенок сталкивается с физическим насилием, тем больше склонен подчиняться другим (более сильным и авторитетным) и быть зависимым от них, демонстрировать агрессию во взаимоотношениях и реализовывать экстремальные увлечения как попытку высвободить свое подавленное в семье эго. Систематические физические наказания в семье провоцируют у подростка желание самоутвердиться деструктивными способами, наносящими вред ему самому и окружающим людям.

Выделенные личностные и поведенческие последствия физического насилия в семьях сформировали финальную задачу нашего исследования — построение личностной типологии таких подростков.

На первом этапе построения были обозначены характеристики, оказывающие наибольшее влияние на формирование личностных типов подростков — жертв физического насилия в семье (табл. 1).

Наибольшее влияние на выделение кластеров оказали такие переменные, как «Склонность к аддиктивному поведению» ( $F=39,84$  при  $p \leq 0,001$ ), «Склонность к делинквентному поведению» ( $F=36,28$  при  $p \leq 0,001$ ), «Агрессивность» ( $F=24,76$  при  $p \leq 0,001$ ), «Склонность к нарушению норм и правил» ( $F=22,5$  при  $p \leq 0,001$ ), «Стиль межличностных отношений "Авторитарный"» ( $F=18,36$  при  $p \leq 0,001$ ), «Стиль межличностных отношений "Подозрительность"» ( $F=18,22$  при  $p \leq 0,001$ ), «Аутосимпатия» ( $F=11,15$  при  $p \leq 0,001$ ), «Раздражительность» ( $F=9,21$  при  $p \leq 0,01$ ), «Шизоидный тип акцентуации характера» ( $F=8,36$  при  $p \leq 0,01$ ), «Неустойчивый тип акцентуации характера» ( $F=7,89$  при  $p \leq 0,01$ ).

Помимо этого нами были обнаружены значимые различия между кластерами (типами) по характеристикам, имеющим более низкий уровень значимости и оказывающим меньшее влияние на формирование кластеров. К таким

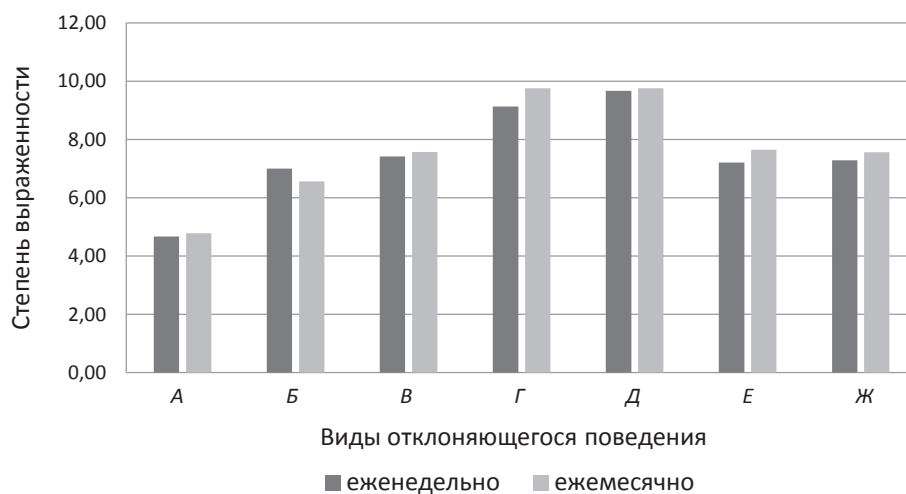


Рис. 6. Преобладающие виды отклоняющегося поведения у подростков, подвергающихся физическому насилию в семье

А — установка на социальную желательность; Б — склонность к преодолению нор и правил; В — склонность к аддиктивному поведению; Г — склонность к самоповреждающему и саморазрушающему поведению; Д — склонность к агрессии и насилию; Е — волевой контроль эмоциональных реакций; Ж — склонность к делинквентному поведению

Характеристики, оказывающие наибольшее влияние на формирование личностных типов подростков — жертв физического насилия в семье

№	Характеристика	F	p≤
1	Склонность к аддиктивному поведению	39,84	0,001
2	Склонность к делинквентному поведению	36,28	0,001
3	Агрессивность	24,76	0,001
4	Склонность к нарушению норм и правил	22,5	0,001
5	Стиль межличностных отношений «Авторитарный»	18,36	0,001
6	Стиль межличностных отношений «Подозрительность»	18,22	0,001
7	Аутосимпатия	11,15	0,001
8	Раздражительность	9,21	0,01
9	Шизоидный тип акцентуации характера	8,36	0,01
10	Неустойчивый тип акцентуации характера	7,89	0,01

характеристикам относятся «Стиль межличностных отношений "Зависимость"» ( $F=12,27$  при  $p\leq 0,01$ ), общий показатель самоотношения ( $F=22,77$  при  $p\leq 0,001$ ), «Ожидание отношения от других» ( $F=10,86$  при  $p\leq 0,001$ ), «Склонность к самоповреждающему поведению» ( $F=8,26$  при  $p\leq 0,01$ ), «Самопринятие» ( $F=9,12$  при  $p\leq 0,01$ ), «Самоуверенность» ( $F=6,41$  при  $p\leq 0,01$ ).

Результаты кластерного анализа показали, что подростков, подвергающихся физическому насилию в семье, можно разделить на четыре личностных типа, характеризующих личностные и поведенческие последствия насилия. Ниже представлены описания выделенных типов, которые были условно названы «Демонстративный», «Подавленный», «Агрессивный», «Отстраненный». Первый тип описывает 26% от общей выборки и включает 36 подростков, второй — 18% (26 подростков), третий — 23% (32 подростка), четвертый — 33% (47 подростков). Название типов характеризует преобладающие личностные и поведенческие особенности, которые демонстрируют их представители. Данные кластерного анализа, отражающие процентное соотношение личностных типов подростков, представлены на рис. 7.

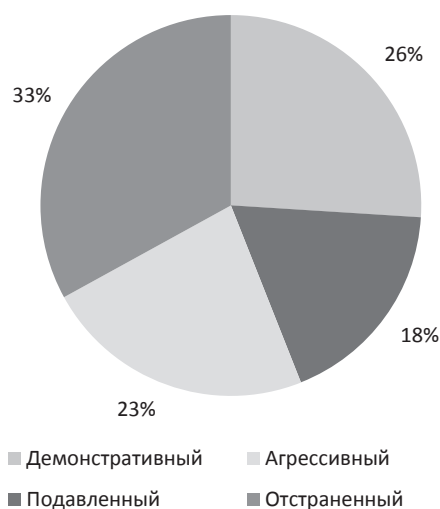


Рис. 7. Процентное распределение подростков по личностным типам

Первый тип был условно назван нами «Демонстративный». К нему можно отнести 36 подростков, все из них воспитываются в полных семьях. Физическому насилию (физическим наказаниям) подвергаются со стороны отца, с частотой один-два раза в месяц. Основные причины наказаний — неуспеваемость и плохое поведение в школе, невыполнение домашних обязанностей.

Для представителей данного типа подростков характерны такие личностные особенности, как общительность, открытость, доверчивость и склонность к риску. Дети держаться свободно при взаимодействии со сверстниками своего и противоположного пола, легко приспосабливаются к ситуации, но склонны идти на поводу у человека, который является для них авторитетом. При этом довольно часто ветрены, действуют на основе интуиции, любят фантазировать в беседе и наедине с собой.

Подростки данного типа не стремятся проявлять собственную активность при установлении и сохранении контактов, избирательны в общении, как следствие, выбирают друзей по кругу интересов и специфике ценностей. При необходимости взаимодействия с большой аудиторией, взрослыми либо авторитетными собеседниками склонны испытывать напряжение. Совокупность преобладающих личностных черт этих подростков указывает на их слабую организованность в ситуациях, что затрудняет формирование конструктивного рационального поведенческого ответа на ситуацию и побуждает к демонстрации эмоциональных и импульсивных способов совладания с ней.

Преобладающими типами акцентуации у таких детей являются «Гипертимный» и «Истероидный», что предопределяет выраженную потребность во внимании со стороны окружающих, высокий уровень самолюбия, энергичность, жизненный тонус, общительность. Они легко вовлекаются в компании, имеют неустойчивые интересы, с трудом адаптируются к регламентированной дисциплине, результатом чего являются многочисленные конфликты в семье и школе. Несмотря на высокий уровень раздражительности, подростки этого типа не злопамятны.

При взаимодействии с людьми ориентированы на соперничество, склонны проявлять эгоистические черты и заносчивость. Ведущей формой



проявления агрессии является ее вербализация. Подростки данного типа довольно интенсивно проявляют свое негодование, обычно в форме крика, оскорблений либо унижений другого человека. Высказывают угрозы своим обидчикам, но одновременно с этим имеют невысокую склонность к физической агрессии по отношению к оппоненту.

У подростков данного типа выраженными являются шкалы «Самоуважение» и «Аутосимпатия», что свидетельствует о вере в себя и доверии себе, которые определяют довольно высокую самооценку и самостоятельность.

Поведенческие черты данного типа характеризуются преобладанием склонности к саморазрушающему поведению и агрессии, что выражается в направленности на рискованные и необдуманные действия, потребности в острых ощущениях, стремлении к экстремальным развлечениям, а также низком уровне контроля за своими вербальными и поведенческими реакциями.

При оценке особенностей взаимодействия в семье подростков первого типа нами было установлено, что в семье преобладает авторитет родителя при выраженном принятии ребенка (рис. 8).

И подростки, и родители в семьях данного типа удовлетворены отношениями друг с другом, эмоционально близки, готовы к сотрудничеству. При этом для родителей, как по их собственным оценкам, так и по оценкам подростков, важно выполнение всех их требований и осуществление контроля за поведением ребенка. В случае невыполнения требований родители, преимущественно отцы, склонны прибегать к физическим наказаниям, которые, с их точки зрения, являются оптимальным санкционирующим мероприятием, побуждающим ребенка к хорошему поведению и послушанию.

Таким образом, мы видим, что наиболее выраженным последствием применения физического насилия по отношению к подросткам первого типа оказывается направленность на утверждение себя

в социальном пространстве посредством эмоциональных и эгоцентрических стратегий.

Второй тип, включающий 26 подростков, был условно назван нами «Подавленный». Для его представителей характерна «слабость "я"», конформность и зависимость от группы, что предопределяет эмоциональную неустойчивость, ранимость, ориентацию на подчинение и уступки, кротость, послушание, пассивность, застенчивость и зависимость. Такие подростки довольно часто спокойны, молчаливы, рассудительны, задумчивы, необщительны, медлительны и осторожны, стремятся не принимать самостоятельных решений и ориентируются на мнение и авторитет более значимого другого, нуждаются в групповой поддержке и социальном одобрении. У данного типа низкий уровень агрессивности и враждебности, реакцией на агрессию и силу со стороны других является формирование чувства вины. Дети считают себя «плохими людьми», не достойными уважения, стремятся к уединению. Следует отметить и то, что у подростков данного типа преобладает низкий уровень аутосимпатии и самоуважения. Они не доверяют себе, имеют негативную самооценку, не верят в собственные силы.

Преобладающим типом акцентуации характера подростков данного типа является «Психостенический», что свидетельствует о нерешительности, мнительности, склонности к самоанализу. Такие подростки испытывают тревогу при общении со сверстниками и взрослыми, при необходимости принимать решения боятся сделать что-то не так, поэтому педантичны даже в мелочах. Вероятно, стремление сделать все как можно лучше сопряжено с желанием избежать наказания.

Ведущим стилем межличностных отношений представителей данного типа является «Зависимый». Такие подростки при взаимодействии с окружающими доверчивы, конформны, вежливы, ориентируются на советы и помощь других, демонстрируют послушание и согласие с мнением



Рис. 8. Характеристика взаимоотношений в семье подростков первого типа

А — «нетребовательность — требовательность»; Б — «мягкость — строгость»; В — «автономность — контроль»; Г — «эмоциональная дистанция — близость»; Д — «отвержение — принятие»; Е — «отсутствие сотрудничества — сотрудничество»; Ж — «несогласие — согласие»; З — «непоследовательность — последовательность»; И — «воспитательная конфронтация в семье — авторитетность родителя»; К — «неудовлетворенность — удовлетворенность отношениями»

старших и авторитетных собеседников, не умеют проявлять сопротивление.

Поведенческие особенности детей данного типа характеризуются склонностью к самоповреждающему поведению, которое выражается в демонстрации аутоагрессивного поведения, самобичевании и самообвинении. Как следствие, такие подростки имеют крайне малочисленный круг общения, стараются держаться в стороне от компаний сверстников.

Выявленные личностные и поведенческие особенности подростков данного типа, с нашей точки зрения, обусловлены спецификой взаимоотношений в их семьях. Все представители этого типа воспитываются в неполных семьях, в основном матерью. Подвергаются физическому насилию систематически, чаще одного раза в неделю. Главными причинами которого становятся: невыполнение поручений матери, выполнение их «не так, как нужно», плохая школьная успеваемость, медлительность ребенка при выполнении заданий матери, то, что подросток «не такой, как все нормальные дети» (описание причин физических наказаний заимствовано из ответов подростков данной группы).

Характеристика детско-родительских отношений в семьях подростков второго типа представлена на рис. 9.

Из рис. 9 понятно, что взаимоотношения в семьях подростков характеризуются строгостью и требовательностью родителя, на первом месте стоит контроль за поведением и деятельностью ребенка, в отношениях преобладает эмоциональная дистанция и холодность, что может стать причиной того, что ребенок не чувствует себя комфортно дома и испытывает тревожность относительно правильности выполнения домашних обязанностей. Помимо этого в семьях выражена воспитательная конфронтация и неудовлетворенность отношениями, которую отмечают в своих ответах и подростки, и их матери. Безусловно, отстраненность родителя

и ребенка друг от друга, холодность, отсутствие взаимопонимания способствуют систематическому применению физических наказаний в отношении подростка.

Соответственно выраженными последствиями физического насилия в семье у подростков данного типа являются замкнутость, подавленность, нерешительность и эмоциональная неустойчивость.

Третий тип был условно назван нами «Агрессивный» — 32 подростка, которые, воспитываются в полных и неполных семьях.

Специфика личностных особенностей представителей данного типа обусловлена выраженностью таких качеств, как подозрительность, завистливость, завышенная самооценка, раздражительность, беспечность и энергичность. Довольно часто эти дети выступают с позицией «тирана» в кругу сверстников, требуют от окружающих нести ответственность за ошибки. При этом характеризуются конкретностью и ригидностью мышления, его эмоциональной дезорганизацией, невысокими умственными способностями.

Преобладающим типом акцентуации характера представителей третьего типа является «Неустойчивый». Ведущая черта данного типа — выраженное нежелание трудиться (учиться или работать). Такие подростки ориентированы на развлечения, получение удовольствия от праздного времяпрепровождения. Нередко дети включаются в девиантные компании, склонны к алкоголизации и наркотизации. Как следствие, затруднено формирование временной перспективы: не ставят перед собой стратегических задач, отсутствует представление о будущей профессии и деятельности. При столкновении с трудностями пасуют и предпочитают не разрешать их.

Высокий уровень самоуверенности и самопринятия подростков данного типа указывает на общий положительный фон восприятия самих себя. Они испытывают положительное отношение

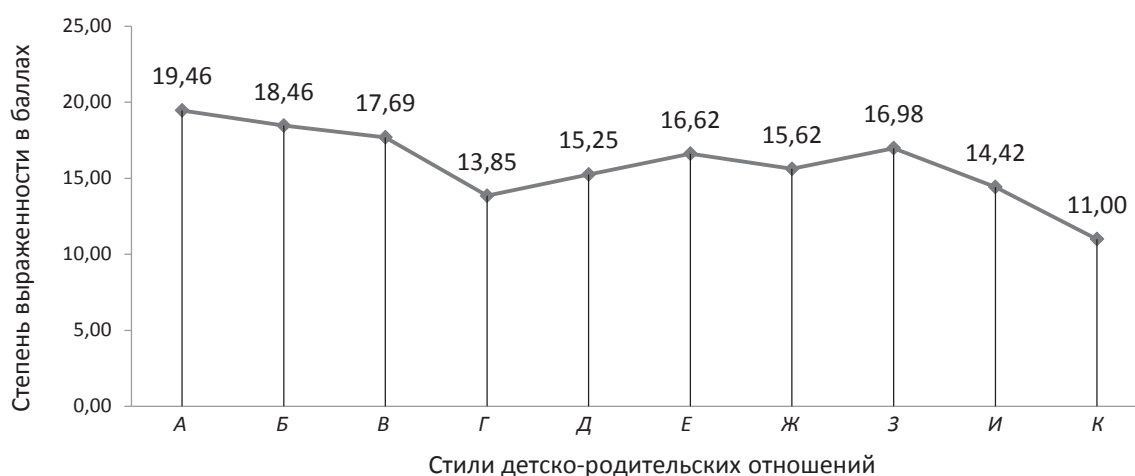


Рис. 9. Характеристика взаимоотношений в семье подростков второго типа

А — «нетребовательность — требовательность»; Б — «мягкость — строгость»; В — «автономность — контроль»; Г — «эмоциональная дистанция — близость»; Д — «отвержение — принятие»; Е — «отсутствие сотрудничества — сотрудничество»; Ж — «несогласие — согласие»; З — «непоследовательность — последовательность»; И — «воспитательная конфронтация в семье — авторитетность родителя»; К — «неудовлетворенность — удовлетворенность отношениями»

ко всем свойствам своей личности, считая негативные черты продолжением позитивных, вследствие чего отсутствует критическая оценка собственных качеств, преобладает идеализация «я».

Одновременно с этим отмечается высокий уровень агрессивности и враждебности по отношению к окружающим, доминирует физическая и вербальная агрессия. Подростки данного типа часто и довольно охотно вступают в перепалку со сверстниками, более старшими детьми и взрослыми. В конфликте агрессивны, раздражительны, не способны выслушать другого. При отсутствии возможности аргументировать собственную позицию, переходят к угрозам физической расправой либо непосредственным физическим воздействиям.

Преобладающим стилем межличностного взаимодействия является «Агрессивный», что выражается в жестком и враждебном отношении к окружающим, прямолинейности, резкости в словах и поступках. Такие подростки склонны обвинять в своих бедах окружающих, насмехаться и издеваться над более слабыми или младшими детьми, при столкновении с критикой и дисциплинарными мерами становятся раздражительны и агрессивны. Часто участвуют в драках, групповых конфликтах.

Поведенческие особенности данного типа подростков характеризуются склонностью к нарушению норм и правил. Они стремятся противопоставлять собственные ценности и нормы общепринятым, стараются дестабилизировать обстановку вокруг себя, стремятся «нарушить спокойствие» в классе, привлекая тем самым внимание к себе и настойчиво декларируя собственное мнение.

Такие дети являются наиболее проблемной категорией учащихся, поскольку своим поведением они провоцируют конфликты, используют деструктивные способы взаимодействия с учителями и сверстниками, осуществляют буллинг.

Непослушание подростков, их плохая успеваемость создают почву для нарушения

детско-родительского взаимодействия. Данные разработанной нами анкеты позволяют констатировать то, что они систематически подвергаются со стороны родителей физическим наказаниям, основными причинами которых подростки называют «оценки и поведение в школе», «невыполнение обязанностей», сквернословие и «неподчинение требованиям родителей».

Нами были изучены особенности детско-родительских отношений в семьях этого типа подростков, результаты представлены на рис. 10.

Из рис. 10 следует, что подростки удовлетворены отношениями с родителями, признают их авторитет, отмечают наличие контроля со стороны родителей, а также указывают на эмоциональную близость между ними и родителями. Одновременно с этим надо сказать и о том, что требовательность родителей оценивается средним баллом (19,94), что может свидетельствовать о несформированной системе домашних обязанностей подростка или их полном отсутствии. Это подтверждается и тем, что подростки считают, что родители мягки во взаимодействии с ними, не принуждают к выполнению обязанностей, но наказывают за их невыполнение.

Таким образом, довольно очевиден тот факт, что подростки дома часто предоставлены сами себе, система обязанностей и контроля их выполнения отсутствует, как следствие, у детей формируется выраженное потребительское отношение к родителю. Невозможность совладать с поведением собственного ребенка стимулирует родителей применять физические наказания, которые в децентрализованной системе воспитания не только не способствуют нормализации поведения, а усугубляют агрессивность и враждебность подростка. Испытывая боль и обиду, ребенок впоследствии стремится выразить их во внешней среде, опираясь на методы, которые сами же родители культивируют как ведущие. Агрессия и физическая сила



Рис. 10. Характеристика взаимоотношений в семье подростков третьего типа

А — «нетребовательность — требовательность»; Б — «мягкость — строгость»; В — «автономность — контроль»; Г — «эмоциональная дистанция — близость»; Д — «отвержение — принятие»; Е — «отсутствие сотрудничества — сотрудничество»; Ж — «несогласие — согласие»; З — «непоследовательность — последовательность»; И — «воспитательная конфронтация в семье — авторитетность родителя»; К — «неудовлетворенность — удовлетворенность отношениями»

становятся для них основой самоутверждения в социальном пространстве.

К четвертому типу, условно названному нами «Отстраненный», отнесены 47 подростков. Они воспитываются в полных и неполных семьях. Физическим наказаниям подвергаются ежемесячно со стороны как матери, так и отца.

Ведущими личностными особенностями представителей данного типа являются мечтательность, идеалистичность, рассеянность, поглощенность своими идеями и иллюзиями, неуравновешенность, расслабленность, слабое чувство порядка и раздражительность.

У них выражены два типа акцентуации характера — «Сенситивный» и «Шизоидный», что свидетельствует о трудностях в установлении контактов, стремлении избегать общества более «успешных» и активных сверстников, в результате дети становятся замкнутыми, уходят в себя. Их внутренний мир закрыт для окружающих, но одновременно наполнен увлечениями и фантазиями, которые помогают подростку преодолеть чувство ненужности. Ведущие увлечения отличаются глубиной и постоянством, иногда могут иметь необычный характер. При этом в современном мире нередко такими увлечениями выступают компьютерные игры, в которых ребенок примеряет на себя различные образы, посредством чего происходит компенсация «комплекса неполноценности» или чувства ненужности.

Самоуважение и самопринятие таких подростков имеют низкие значения, в коллективе, как правило, они не проявляют своего «я», но и не стремятся разделять мнение или нормы группы, стараясь держаться в стороне. Сдержанны в проявлении чувств, неконфликтны, тем не менее при защите своих прав, увлечений и интересов способны очень активно проявлять себя.

У данного типа средние показатели агрессивности и враждебности, преобладающим видом агрессии является косвенная, что говорит о том, что

подростки не склонны искать разрядку в рамках реальной ситуации, выяснять отношения, а выражают это опосредованно.

Как показывают результаты анкеты, они делают это посредством реализации агрессивных ролей в компьютерных играх, проецируя образ врага/обидчика на своего противника в игре.

Представители четвертого типа имеют выраженную склонность к аддиктивному поведению, при этом аддикция носит не химический характер. Практически все подростки данного типа увлечены компьютерными играми, их интересы и потребности связаны в основном с ними. Общаться такие дети предпочитают онлайн, нежели реально. Все свое время подростки проводят за игрой, и именно это, как указывают дети, вызывает у родителей раздражение и неприятие.

Изучив специфику детско-родительских отношений в семьях подростков данного типа, мы можем констатировать (рис. 11), что в целом подростки удовлетворены отношениями с родителями, признают их авторитет и направленность на сотрудничество.

При этом, как видно из рис. 4, показатели эмоциональной близости, степени согласия, требовательности и последовательности воспитательных действий со стороны родителей имеют среднюю степень выраженности, в отношениях преобладает мягкость и невысокий контроль. Все это создает основу для несистемной организации воспитания, что приводит к нерациональному использованию ребенком личного времени, отсутствию режима дня, домашних обязанностей. Возможно, такая ситуация объясняется сверхзанятостью родителей, у которых нет времени, а часто и желания уделять ребенку внимание, приучать его к труду и взаимоуважению.

Подобная отстраненность родителя позволяет подростку, с одной стороны, чувствовать свободу и формировать для себя личные приоритеты, а с другой — признавать свою ненужность

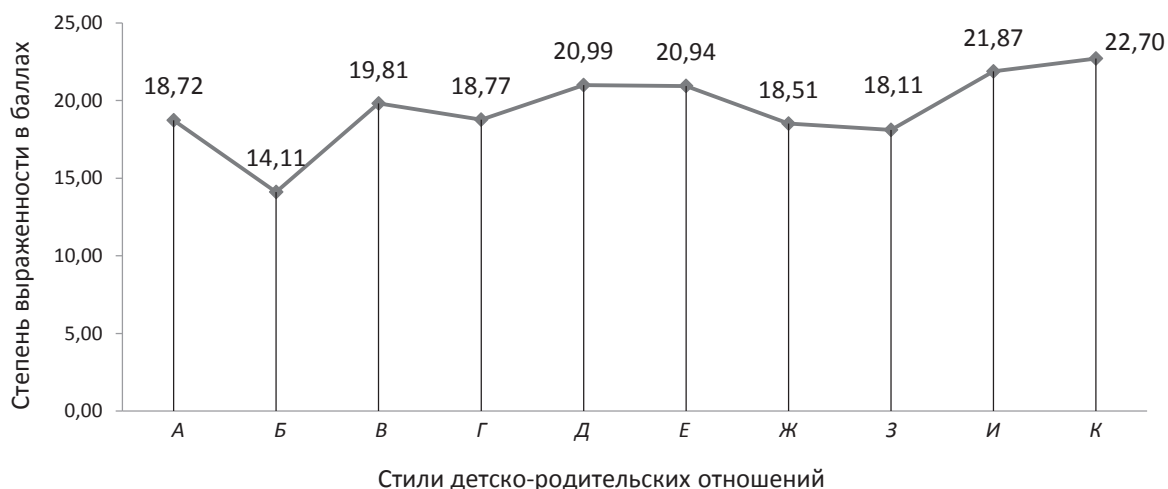


Рис. 11. Характеристика взаимоотношений в семье подростков четвертого типа

А — «нетребовательность — требовательность»; Б — «мягкость — строгость»; В — «автономность — контроль»; Г — «эмоциональная дистанция — близость»; Д — «отвержение — принятие»; Е — «отсутствие сотрудничества — сотрудничество»; Ж — «несогласие — согласие»; З — «непоследовательность — последовательность»; И — «воспитательная конфронтация в семье — авторитетность родителя»; К — «неудовлетворенность — удовлетворенность отношениями»

в семье и, как следствие, выбирать те способы совладания с ситуацией, которые будут создавать ощущение востребованности и защиты. Для представителей данного типа такой средой стала виртуальная реальность. Как отмечают подростки, их увлеченность компьютерными играми и отстраненность от реальной жизни является основной причиной конфликтов в семье, результатом которых нередко становится физическое наказание. Отстраненность родителя и возникновение у ребенка чувства ненужности формирует у него позицию отстраненности от того пространства и людей, которые его окружают, и именно эта модель, созданная самими родителями изначально, в дальнейшем ими и санкционируется и одновременно этими же санкциями укрепляется. Ощущая свою ненужность, а часто и физическую боль, подросток стремится защитить себя посредством «выключения» из реального пространства и погружения в виртуальный мир, где он силен, уверен в себе, уважаем и почитаем другими.

Проведенный анализ личностных типов подростков — жертв физического насилия в семье, показал, что специфика отношения родителя к ребенку предопределяет его личностные и поведенческие черты, посредством которых он позиционирует себя в социальной действительности. Физическое насилие порождает у подростка демонстративность, агрессию, подавленность или отстраненность от внешнего мира. Исходя из этого организации работы с ребенком и его семьей требуют подготовки обучающихся, коррекционных и реабилитационных программ, учитывающих преобладающую направленность ребенка, с целью минимизации последствий пережитого физического насилия.

По результатам проведенного исследования мы можем сделать следующие выводы:

1. Личностными, когнитивными и эмоциональными последствиями физического насилия для

подростков являются: низкий уровень критичности мышления, его ригидность, неуверенность в себе, неуравновешенность и импульсивность; низкие самооценка, самопринятие и аутосимпатия; конформность и ориентация на внешнее одобрение; выраженная физическая и вербальная агрессия.

2. Поведенческими последствиями физического насилия подростка являются склонность к агрессивным и насильственным действиям в отношении окружающих, самоповреждающее и саморазрушающее поведение, преобладание деструктивных стилей межличностных отношений: авторитарности и агрессивности либо подчинения и зависимости.

3. Личностная типология подростков, подвергающихся физическому насилию в семье, включает четыре типа, которые были условно названы: «Демонстративный», «Подавленный», «Агрессивный», «Отстраненный». Каждый из них характеризует специфику личностных особенностей подростка и тип поведенческих стратегий в зависимости от частоты физических наказаний в семье и преобладающего типа детско-родительских отношений.

В заключение хотелось бы отметить, что проведенное исследование осуществлено в рамках программы сотрудничества с аппаратом уполномоченного по правам ребенка при губернаторе Омской области, а также комиссии по делам несовершеннолетних Омска. Полученные результаты используются психологами и социальными педагогами, осуществляющими профессиональную деятельность в образовательных учреждениях Омска, в том числе и тех, на базе которых была сформирована выборка исследования, для организации психологической работы с подростками и их родителями по обучению навыкам конструктивного общения, оптимизации детско-родительских отношений, внедрению программы «Ответственное родительство».

1. Альманах психологических тестов / под ред. Р.Р. Римского, С.А. Римской. М.: КСП, 1996. 400 с.
2. Дементий Л.И., Колодина А.В. Применение физических наказаний в семье как фактор проявления агрессивности и акцентуаций характера подростка // Вестник Омского университета. 2013. № 2 (68). С. 182–187.
3. Клейберг Ю.А. Социальная психология девиантного поведения. М.: ТЦ Сфера, 2004. 192 с.
4. Личко А.Е., Иванов Н.Я. Патохарактерологический диагностический опросник для подростков: Метод. пособие. Л.: Изд-во Ин-та им. В.М. Бехтерева, 1976. 102 с.
5. Насилие в семье: особенности психологической реабилитации / под ред. Н.М. Платоновой, Ю.П. Платонова. СПб.: Речь, 2004. 154 с.
6. Наследов А.Д. Математические методы психологического исследования. СПб.: Речь, 2006. 392 с.
7. Фурманов И.А. Агрессия и насилие: диагностика, профилактика и коррекция. СПб.: Речь, 2007. 480 с.
8. Bachar E., Canetti L., Bonne O. et al. Physical punishment and signs of mental distress in normal adolescents // Adolescents. 1997. Vol. 32. P. 12–22.
9. Giles-Sims J., Straus M., Sugarman D.B. Child, maternal, and family characteristics associated with spanking // Family Relations. 1995. № 44. P. 170–176.

#### References

1. *Almanakh psikhologicheskikh testov* [Almanac of psychological tests]. Rimskiy R. R., Rimskaya S. A. (eds.). Moscow: KSP Publ., 1996. 400 p. (In Russian).
2. Dementiy L. I., Kolodina A. V. *Primeneniye fizicheskikh nakazaniy v semye kak factor proyavleniya agressivnosti i aktsentuatsey kharaktera podrostka* [Application of physical punishments in family as the factor of display of aggression and character deviations of the teenager]. *Herald of Omsk University*, 2013, 2 (68), pp. 182–187 (in Russian).



3. Kleyberg Yu. A. *Sotsialnaya psikhologiya deviantnogo povedeniya* [Social psychology of deviant behaviour]. Moscow: TTs Sfera Publ., 2004. 192 p. (In Russian).
4. Lichko A. Ye., Ivanov N. Ya. *Patokharakterologicheskiy diagnosticheskiy oprosnik dlya podrostkov* [Patocharacterological diagnostic questionnaire for adolescents]. Leningrad: V.M. Bekhterev Psychoneurological Research Institute Publ., 1976. 102 p. (In Russian).
5. *Nasiliye v semye: osobennosti psikhologicheskoy reabilitatsii* [Family violence: features of psychological rehabilitation]. Platonova N. M., Platonova Yu. P. (eds.). St. Petersburg: Rech Publ., 2004. 154 p. (In Russian).
6. Nasledov A. D. *Matematicheskiye metody psikhologicheskogo issledovaniya. Analiz i interpretatsiya dannykh* [Mathematical methods of psychological research. Data analysis and interpretation]. St. Petersburg: Rech Publ., 2006. 392 p. (In Russian).
7. Furmanov I. A. *Agressiya i nasiliye: diagnostika, profilaktika i korrektsiya* [Aggression and violence: diagnostics, prevention, and correction]. St. Petersburg: Rech Publ., 2007. 480 p. (In Russian).
8. Bachar E., Canetti L., Bonne O., Denour A. K., Shalev A. Y. Physical punishment and signs of mental distress in normal adolescents. *Adolescence*, 1997, 32 (128), pp. 945–958.
9. Giles-Sims J., Straus M., Sugarman D. B. Child, maternal, and family characteristics associated with spanking. *Family Relations*, 1995, 2 (44), pp. 170–176.