

ИССЛЕДОВАНИЯ В ОБЛАСТИ ПРИКЛАДНОЙ ПСИХОЛОГИИ

ЩУКИНА МАРИЯ АЛЕКСЕЕВНА

*доктор психологических наук,
заведующая кафедрой общей, возрастной и дифференциальной психологии
Санкт-Петербургского государственного института психологии и социальной работы,
corr5@mail.ru*

MARIYA A. SHCHUKINA

*D.Sc. (Psychology), Head (Professor) at the Department of General, Developmental
and Differential Psychology of St. Petersburg State Institute of Psychology and Social Work*

ЯКОВЛЕВА ИРИНА ВАСИЛЬЕВНА

*кандидат психологических наук, доцент кафедры общей, возрастной и дифференциальной
психологии Санкт-Петербургского государственного института психологии и социальной
работы, старший научный сотрудник,
iriak@mail.ru*

IRINA V. YAKOVLEVA

*Cand.Sc. (Psychology), Senior Researcher,
Associate Professor at the Department of General, Developmental and Differential Psychology
of St. Petersburg State Institute of Psychology and Social Work*

ТЮТЮННИК ЕВГЕНИЯ ИВАНОВНА

*доцент кафедры общей, возрастной и дифференциальной психологии
Санкт-Петербургского государственного института психологии и социальной работы,
evtutunnik@gmail.com*

YEVGENIYA I. TYUTYUNNIK

*Associate Professor at the Department of General, Developmental and Differential Psychology
of St. Petersburg State Institute of Psychology and Social Work*

КРАЙНЮКОВ СЕРГЕЙ ВЛАДИМИРОВИЧ

*кандидат психологических наук,
доцент кафедры общей, возрастной и дифференциальной психологии
Санкт-Петербургского государственного института психологии и социальной работы,
sv_krayn@mail.ru*

SERGEY V. KRAYNYUKOV

*Cand.Sc. (Psychology), Senior Lecturer at the Department of General, Developmental
and Differential Psychology of St. Petersburg State Institute of Psychology and Social Work*

УДК 159.9

ПАРАМЕТРЫ ЛИЧНОСТНОЙ ЗРЕЛОСТИ СТУДЕНТОВ ПОМОГАЮЩИХ ПРОФЕССИЙ¹

PARAMETERS OF PERSONAL MATURITY OF STUDENTS IN THE HELPING PROFESSIONS

¹ Исследование выполнено при поддержке гранта Санкт-Петербургского государственного института психологии и социальной работы, проект «Параметры личностной зрелости студентов с различным стилем самопрезентации в виртуальной вузовской среде (на примере учебного портала СПбГИПСР)».

Аннотация. Внимание авторов сосредоточено на значимости личностной зрелости в профессиональном психологическом портрете специалистов помогающих профессий. Зрелость понимается как интегральное личностное образование, характеризующееся социально-психологической адекватностью, развитой субъектностью и самодостаточностью. Изучены проявления зрелости будущих специалистов социогуманитарной сферы: социальных работников, психологов, конфликтологов. Показаны уровневые и структурные особенности параметров зрелости, установлены их различия у студентов разных форм и направлений обучения.

ABSTRACT. Attention is drawn to the importance of personal maturity in the professional psychological portrait of specialists in the helping professions. Maturity is understood as an integral personal education with the main parameters: social and psychological adequacy, developed subjectivity and self-sufficient self-relation. Manifestations of the maturity of future specialists in social and humanitarian spheres: social workers, psychologists, conflict experts ($n = 303$) were studied. The level and structural features of the manifestation of various parameters of maturity are shown. The differences in the parameters of personal maturity among students of different forms and areas of study are established.

Ключевые слова: личностная зрелость, помогающие профессии, студенты, субъектность личности, самооотношение, социальные способности.

KEYWORDS: personal maturity, helping professions, students, subjectivity of personality, self-attitude, social abilities.

В современной психологии профессионального развития подчеркивается необходимость его анализа в единстве с развитием личности, одним из критериев которого является личностная зрелость [3; 5; 8; 9]. Существенное значение степень зрелости личности приобретает в управленческой, педагогической, медицинской деятельности, т.е. в профессиях типа «человек — человек», где личностное развитие вносит вклад в особенности процесса профессионализации [6]. В таких типах деятельности личностные качества составляют фундамент для ее эффективного осуществления. К этому типу относится и работа специалистов помогающих профессий, оцениваемая обществом не столько с точки зрения экономической ценности, сколько с социогуманитарной. Справиться с профессиональными задачами в данной области способен лишь специалист с развитыми личностными компетенциями, интегрированными в структуру личностной зрелости, потому можно утверждать: личностная зрелость — профессионально важное качество современных специалистов помогающих практик. Быть активным без навязчивости, самостоятельным без вседозволенности, чутким без нарушения своих границ и панибратства, критически оценивать и в то же время уважать себя и других, постоянно стремиться к развитию — вот то, что составляет личностный портрет профессионала в социогуманитарной сфере.

Из психологических источников известно, что зрелость личности — результат взросления, усвоения с возрастом моральных норм, принципов межличностного общения, поведения в социуме и т.д. Однако личностная зрелость не является функцией одного лишь возраста, на ее формирование влияют средовые условия и персональные усилия самой личности [13]. Становление зрелости происходит в процессе решения человеком основных жизненных задач и преодоления кризисов, специфических для каждого возрастного периода. Как подчеркивал

А. А. Бодалев, наступление зрелости не предполагает обязательного наступления зрелости, и напротив, человек, еще не достигший периода зрелости, может обладать зрелым отношением к жизни [1]. Потому в большинстве психологических концепций зрелость понимается как качественная характеристика развития, вершина духовных, интеллектуальных и физических возможностей. Зрелость — интегральное качество личности, обуславливающее способ самоосуществления тактики и стратегии жизни, отношение к себе и к другим, а также способность личности к дальнейшему развитию. В исследованиях неоднократно отмечалось, что личностная зрелость человека — феномен общественно-исторический, понимание зрелости в разные эпохи было различным [4; 9; 10; 14]. В последние годы концепт личностной зрелости продуктивно разрабатывается в отечественной психологии. Выстраивается система качеств зрелой личности, обсуждаются возможности их достижения на жизненном пути (К. А. Абульханова-Славская, А. А. Бодалев, Л. А. Головей, А. Л. Журавлев, С. К. Нартова-Бочавер, А. Н. Поддяков, А. А. Реан, В. М. Русалов, Е. А. Сергиенко, Н. Н. Толстых, Н. Е. Харламенкова, О. В. Хухлаева, И. А. Шляпникова и др.). Указывается, что зрелый человек с развитым самосознанием стремится к самостоятельному выбору условий жизнедеятельности и образа жизни, стать активным субъектом жизни с осознанными жизненными установками и принципами для достижения личностно значимых целей и реализации личностно значимых смыслов [4; 5; 9; 13; 14]. При этом важно, что в число компонентов зрелости включаются социально ориентированные качества, характеризующие человека как субъекта социальных отношений: социальная активность, теплота и сердечность в социальных отношениях, широта связей с миром, социальная ответственность, уважение к другим людям, способность выйти за пределы собственного эгоизма, переживать высокие чувства и др. [4; 8; 13]

Независимо от специфики различных концепций личностной зрелости актуальным для построения стратегий и тактик профессионального обучения и развития «помогающего» специалиста является изучение его личностных качеств для повышения эффективности профессиональной деятельности и предупреждения рисков профессионального выгорания и цинизма, ухода из профессии и пр. Такая профилактика должна быть встроена в процесс вузовской подготовки с учетом личностных особенностей современных студентов, выбирающих социально ориентированные профессии.

Санкт-Петербургский государственный институт психологии и социальной работы более четверти века готовит специалистов психолого-социального профиля. Одним из первых в стране освоив подготовку специалистов в области социальной работы, институт последовательно расширял спектр обучения социальным профессиям, среди которых сейчас представлены психология, клиническая психология, конфликтология и логопедия. С появлением новых профилей подготовки, инновационных форматов обучения, использованием сетевых ресурсов и выходом на индивидуальные образовательные траектории возросла потребность образовательного учреждения в саморефлексии — понимании специфики студенческого контингента, анализе различных направлений и форм обучения для обеспечения совершенствования качества и индивидуальной ориентированности подготовки. В рамках решения данной задачи выполнено представленное исследование, сосредоточенное на изучении одного из системообразующих профессиональных качеств будущих специалистов — зрелости личности. Цель исследования — уровневый, структурный и сравнительный анализ параметров личностной зрелости студентов помогающих профессий разных направлений и форм обучения.

Методика. В исследовании приняли участие 303 студента (52 мужчины и 251 женщина, 17–53 лет, средний возраст — 26 лет, медиана — 23 года, модальный возраст — 22 года) Санкт-Петербургского государственного института психологии и социальной работы (СПбГИПСР), обучающиеся по программам бакалавриата и магистратуры трех направлений профессиональной подготовки: психология (n=218), конфликтология (n=32) и социальная работа (n=93) очной (n=73), очно-заочной (n=53) и заочной (n=137) форм обучения.

Для сбора данных использовались методики, позволяющие зафиксировать различные проявления личностной зрелости.

1. Тест-опросник личностной зрелости Ю.З. Гильбуха [2], включающий шкалы: «общая оценка личностной зрелости», «мотивация достижений», «Я-концепция», «чувство гражданского долга», «жизненная установка», «способность к психологической близости с другим человеком».

2. Опросник «Уровень развития субъектности личности» М. А. Щукиной [13], диагностирующий выраженность субъектности и ее атрибутов, составляющих шкалы: «активность», «автономность», «целостность», «опосредствованность», «креативность», «самоценность», «субъектность».

3. Гиссенский личностный опросник Е. А. Гольнкина, Г. Л. Исуринной [7], исследующий социальные способности, установки и реакции личности, выраженные в шкалах: «социальная робость», «доминантность», «спонтанность», «эмоциональная устойчивость», «открытость», «социальная зрелость»².

4. Методика исследования самоотношения С. Р. Панталева [11], предназначенная для изучения характеристик самосознания личности, представленных шкалами закрытости, самоуверенности, саморукводства, ожидаемого отношения, самооценности, самопринятия, самопривязанности, внутренней конфликтности, самообвинения и объединенными факторами самоуважения, аутосимпатии и внутренней неуверенности.

Все статистические расчеты произведены в программе *SPSS Statistics 23.0*.

Результаты и их обсуждение. Социально-психологические особенности изучаемой выборки в целом представлены первичными статистиками 30 диагностических показателей в таблице 1 и графически на рисунках 1–5. Доминирующая часть диагностических характеристик в общей выборке имеет нормальное распределение. Обращает на себя внимание высокий коэффициент вариации всех характеристик тест-опросника личностной зрелости Ю.З. Гильбуха (параметры №1–6 в табл. 1), что свидетельствует о значительном разбросе показателей и неоднородности выборки либо высокой изменчивости результатов. Однако такой эффект встречается и в том случае, когда изучаемая переменная на полюсах оценивается противоположными знаками, что и отличает эту методику. Существенная вариативность выявлена также по двум шкалам (внутренней конфликтности и самообвинения) методики С. Р. Панталева, что подтверждает возможности использовать эти тестовые показатели при общем снижении индивидуального профиля как индикаторы внутренней дезадаптации или кризисной ситуации.

На рисунке 1 видно, что выраженность показателей личностной зрелости студентов ближе к нижней границе уровня удовлетворительного развития, установленного по методике Ю.З. Гильбуха, а по шкалам «Я-концепция», «жизненная установка» и «способность к психологической близости с другим человеком» — даже ниже нормативного интервала. Первая из названных шкал включает такие характеристики зрелости, как уверенность в своих возможностях, удовлетворенность своими способностями, знаниями и умениями, что объясняет низкие значения этой шкалы у студентов, находящихся на стадии формирования профессиональной идентичности. Шкала «жизненная установка» связана с такими обобщенными качествами личности, как понимание относительности всего сущего, преобладание интеллекта над чувством, эмоциональная уравновешенность,

² Названия шкал приведены в нашей редакции в соответствии с доминирующими признаками в каждом из показателей.

Параметры распределений признаков в общей выборке

№	Измеренные параметры	Среднее	Минимум	Максимум	Стандартное отклонение	Коэффициент. Вариации
1	Личностная зрелость	24,6	-36	69	15,9	64,6
2	Мотивация достижений	10,1	-10	27	7,7	76,7
3	Я-концепция	14,8	-17	42	10,1	68,4
4	Чувство гражданского долга	4,3	-11	17	5,5	126,5
5	Жизненная установка	10,5	-12	30	7,7	73,8
6	Способность к психологической близости	5,2	-12	15	4,8	92,0
7	Активность	32,42	14,00	45,00	5,78	17,8
8	Автономность	33,42	17,70	48,38	6,56	19,6
9	Целостность	34,57	9,78	48,90	6,43	18,6
10	Опосредствованность	33,70	19,00	50,00	5,81	17,2
11	Креативность	34,28	14,67	47,27	6,21	18,1
12	Самоценность	34,02	14,16	49,56	6,70	19,7
13	Субъектность	157,22	93,00	213,00	22,71	14,4
14	Социальная робость	28,1	8	42	5,9	21,1
15	Доминантность	21,6	10	32	4,2	19,3
16	Спонтанность	24,4	11	37	4,7	19,1
17	Эмоциональная устойчивость	22,4	8	34	5,1	23,0
18	Открытость	20,7	6	39	5,7	27,4
19	Социальная зрелость	16,9	7	34	4,9	29,2
20	Закрытость для самого себя	6,1	1	11	2,1	33,9
21	Самоуверенность	10,5	2	14	2,6	24,7
22	Саморуководство	7,4	1	12	2,2	29,8
23	Отраженное самоотношение	7,0	1	11	2,2	31,9
24	Самоценность	10,0	1	14	2,6	25,9
25	Самопринятие	8,0	0	12	2,0	24,9
26	Самопривязанность	5,1	0	10	2,4	47,3
27	Внутренняя конфликтность	5,8	0	15	3,6	62,1
28	Самообвинение	4,2	0	10	2,6	60,8
29	Самоуважение	24,9	6	37	5,4	14,6
30	Аутосимпатия	23,1	4	35	5,2	14,8
31	Внутренняя неустойчивость	10,1	0	25	5,6	22,5

рассудительность в противоположность импульсивности. Незначительное снижение результатов по этой шкале отражает недостаточную сформированность у студентов данных качеств. Шкала «способность к психологической близости» включает доброжелательность, эмпатию, умение слушать. Снижение выраженности данных показателей по опрошенной выборке может объясняться двумя факторами: первый связан с когнитивным искажением при самоотчете и обусловлен высокой требовательностью к себе, недооценкой своих эмпатических способностей будущими специалистами

помогающих профессий; второй, если данные действительно говорят о недостаточной способности к близости, может быть следствием формирующейся в ходе обучения психологической защиты от чрезмерного сближения с другими в силу опасения за собственное психологическое благополучие.

Почти 92% всех студентов показали средний уровень развития *субъектности личности*, остальные 8% — высокий уровень. Усредненный профиль субъектности личности студентов на рисунке 2 приближается по всем компонентам к верхней нормативной границе. Это говорит о том, что

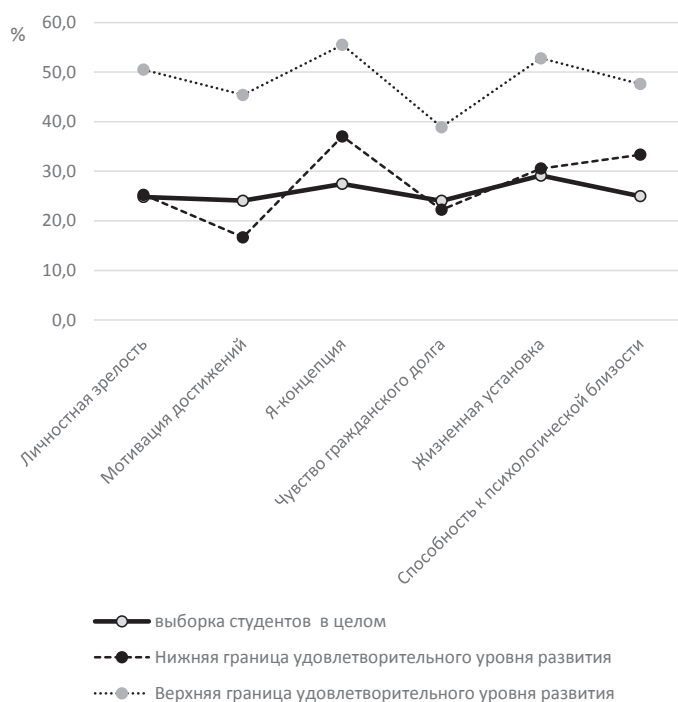


Рис. 1. Уровень развития личностной зрелости и ее компонентов в общей выборке³

респонденты способны к самостоятельному инициированию своей активности, определению целей и изменению обстоятельств под них. Они готовы к самоопределению в межличностных отношениях, интегрированы в социальный контекст при соблюдении субъект-субъектной модели отношений. Студенты понимают законы общественного устройства и умеют регулировать свое поведение с их учетом для достижения своих целей, охотно меняя психологические средства, если того требуют обстоятельства. Они открыты новому опыту, не боятся неопределенности и противоречивости жизненных ситуаций, в самооценке доверяют себе и принимают себя со всеми достоинствами и недостатками. Выраженность характеристик субъектности показывает, что опрошенные студенты готовы в социальном взаимодействии строить субъект-субъектные отношения со своими клиентами, сохраняя свои границы и заботясь о собственном личностном здоровье.

Профиль личности, характеризующий изучаемую выборку в целом, по результатам Гиссенского опросника, представленный на рисунке 3, включен в нормативный интервал и отражает сбалансированность основных *социально-психологических характеристик* у студентов. По шкале «социальная робость» («социальное одобрение» в редакции авторов теста) студенты демонстрируют признаки социальной уверенности в уважении со стороны других людей и их положительной оценке, что побуждает к достаточно высоким социальным притязаниям и настойчивости в достижении своих целей.

Показатель «доминантность» стремится к нижнему полюсу шкалы, и это говорит об их способности соблюдать социальные нормативы, быть терпеливыми в общении, что важно для осуществления социально ориентированных видов деятельности. Шкала «спонтанность—контроль» показывает в группе опрошенных студентов доминирующие, но на оптимальном уровне, стремления к полюсу контроля, т.е. усердию, правдивости, серьезности и аккуратности в социальном поведении. В эмоциональных чертах респондентов, как показывает шкала «эмоциональная устойчивость», преобладает открытость реакций, редко проявляемые угнетенность, тревога и подавленность. По шкале «открытость — замкнутость» отмечается тяготение к осторожности, недоверчивости в социальных взаимодействиях, что, вероятно, оказалось проявлением охранительного реагирования на столкновение в ходе обучения с проблемными сторонами межличностного общения и расширенного спектра знаний об уязвимости внутреннего мира человека. Социальная зрелость студентов как интегральный показатель общительности, непринужденности, самостоятельности, направленности на творческую активность и близкие межличностные отношения выражена в средней степени, демонстрирует достаточное психологическое благополучие респондентов по названным показателям при наличии некоторого потенциала к развитию данных качеств.

Активность зрелой личности направлена не только на внешний мир, но и на самого себя, проявляется в самоизучении, самоанализе,

³ Поскольку в опроснике Гильбуха все шкалы имеют разную длину, для корректного отражения результатов на одном графике результаты по методике были переведены в проценты.

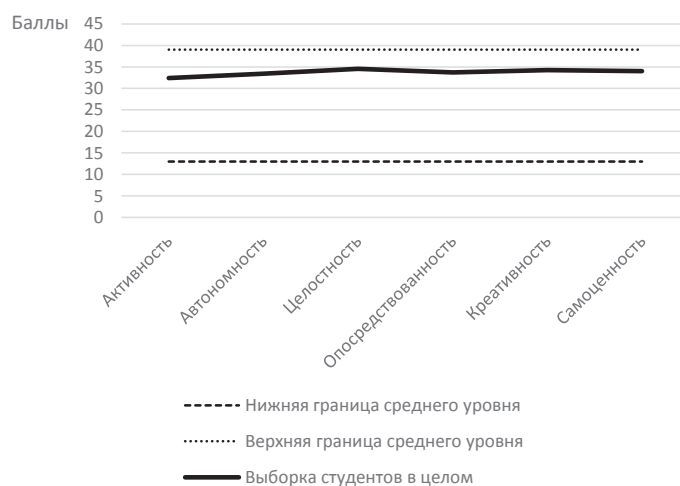


Рис. 2. Уровень развития субъектности личности в общей выборке студентов

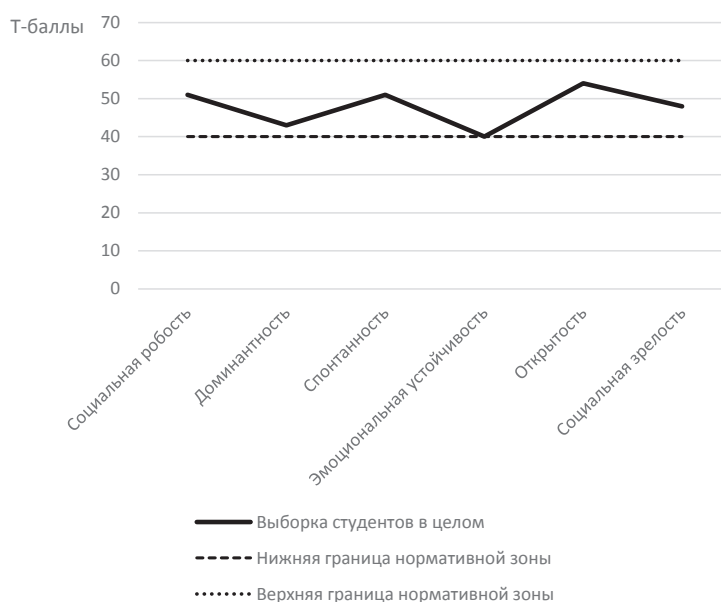


Рис. 3. Уровень выраженности личностных свойств по Гиссенскому опроснику в выборке в целом

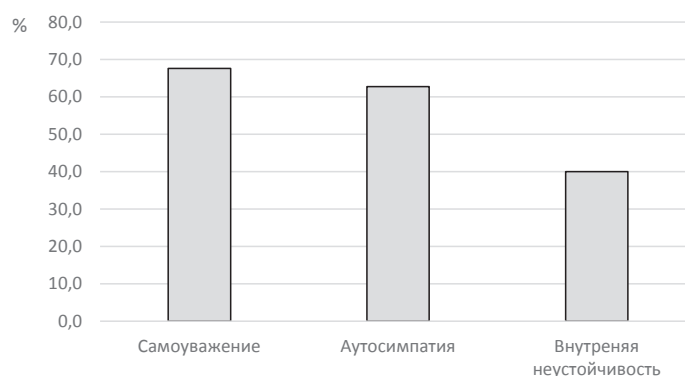


Рис. 4. Выраженность факторов самооотношения по выборке в целом⁴

⁴ Для корректного отражения результатов оценки факторов выражены в процентах.



Рис. 5. Выраженность компонентов самоотношения в общей выборке

саморегуляции и самосовершенствовании. Результаты диагностики системы самоотношения личности по методике С. Р. Панталева (МИС) (рис. 4–5) выявили преобладание по шкалам опросника позитивных тенденций в самосознании и самоотношении респондентов, высокий уровень факторов самоуважения и аутосимпатии. Однако обнаруженное, хотя и в гораздо меньшей мере, наличие фактора внутренней неустойчивости свидетельствует о присутствии у некоторой части студентов внутренних личностных конфликтов и склонности к заниженной оценке своего Я. В то же время умеренный уровень показателя внутренней конфликтности свидетельствует о здоровой самокритичности личности, склонности к самоанализу и развитости рефлексивных способностей, что ценно для осуществления деятельности в помогающих профессиях. На верхней границе нормативной зоны оказался показатель самоценности, отражающий заинтересованность в собственном Я и одновременно предполагаемую ценность своего Я для других. На нижней нормативной границе — шкала «самообвинение», которая, как отмечалось выше, так же, как и «внутренняя конфликтность», имеет большую вариативность индивидуальных показателей, не повлиявшую на среднестатистический профиль выборки студентов в целом.

Для понимания статистической взаимосвязи изучаемых показателей, которая ожидается исходя из включенности измеренных параметров в структуру личностной зрелости, на данных общей выборки студентов был выполнен корреляционный анализ с помощью коэффициента корреляции Спирмена и факторный анализ методом главных компонент с последующим Варимакс-вращением. В результате анализа корреляционной матрицы методом выделения максимального корреляционного пути была построена корреляционная плеяда (рис. 6). В таблице 2 представлены только статистически значимые факторные нагрузки пяти выделенных факторов, объясняющих 61,4% изменчивости показателей в выборке.

Согласно полученным данным, центр плеяды значимых взаимосвязей определяется общим показателем субъектности личности, напрямую или через свои составляющие связывающим все изучаемые переменные. Этот результат хорошо вписывается в современные знания о субъектности, представляющей сложное личностное образование, комплекс социальных качеств, определяющих способность личности к самоуправлению в социальном контексте своего бытия. Субъектность раскрывается в активной и гибкой жизненной позиции, социальной автономии и в то же время умении обеспечивать целостность во взаимодействии с другими людьми. Важно, что в составе фактора субъектности установлена включенность интегрального показателя зрелости (по Ю. З. Гильбуху), через который обеспечиваются соединения со всеми шкальными оценками данной методики (рис. 6). В комплексе обнаруженных связей субъектность тесно сопряжена прямой взаимозависимостью с параметрами позитивного самоотношения личности по МИС (самоуверенность, саморуководство) и обратной — с тенденциями к самообвинению и внутренней конфликтности. Это хорошо согласуется со связанностью с показателем социальной уверенности — антиподом шкалы социальной робости.

Второй фактор включал с высокими отрицательными нагрузками две характеристики Гиссенского личностного опросника, интерпретация которых позволяет назвать его фактором социальной зрелости, проявляющейся в открытости перед другими людьми, доверии к людям, социальной силе: активности, общительности, способности к сильным переживаниям и конкурентным отношениям. Эти факты дополняются результатами корреляционного анализа (рис. 6), и в данном случае обращает на себя внимание то, что оценки личности по названному опроснику тесно связаны с показателями субъектности, но опосредованно — через параметры самоотношения и Я-концепции личности.

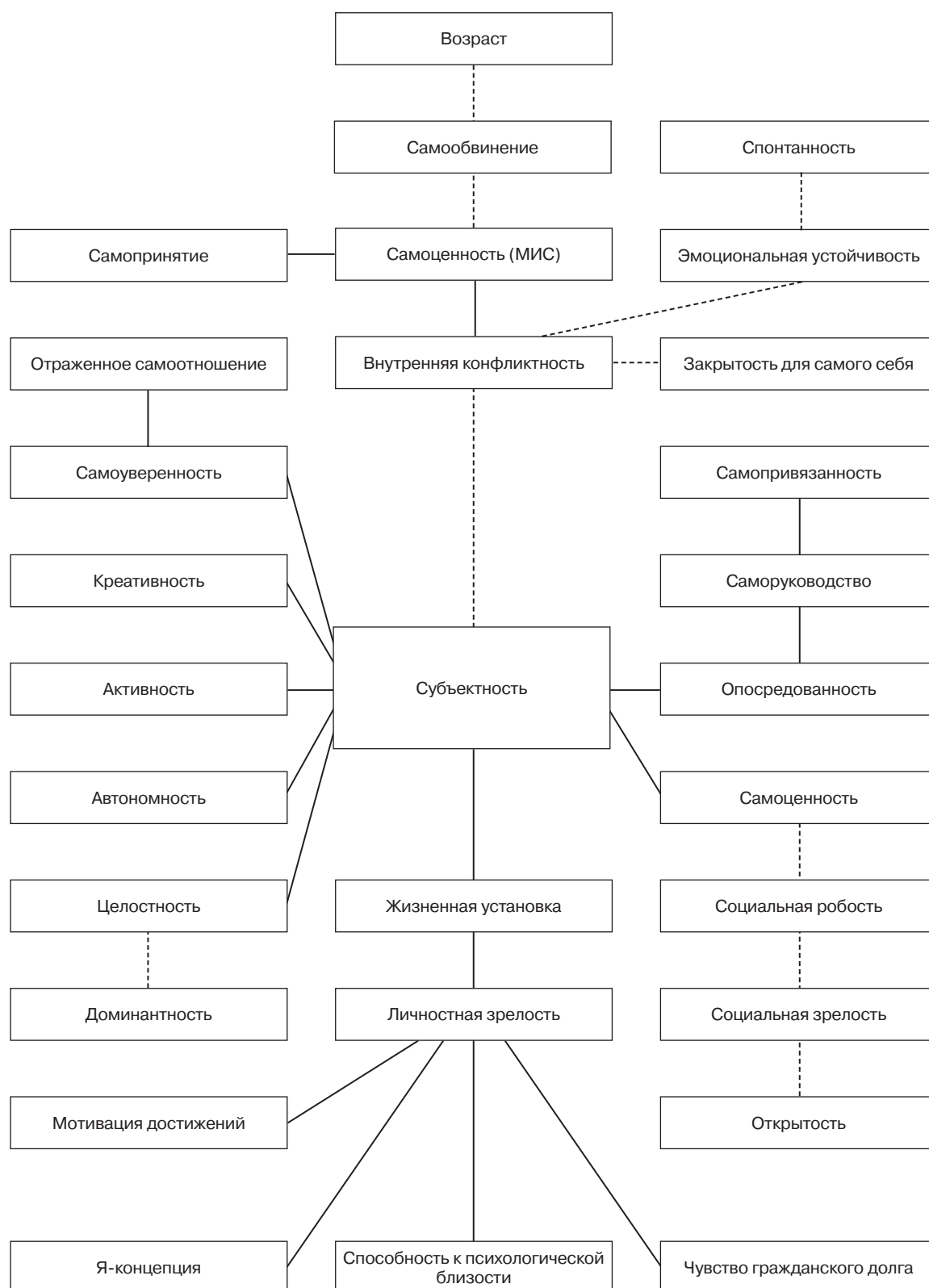


Рис. 6. Взаимосвязи личностных особенностей студентов⁵

⁵ Прямая линия — положительная корреляция, пунктирная линия — отрицательная корреляция.

Третий фактор — *готовность к изменению*. Такое решение оправдывает то, что данные по шкале «самопривязанность» по выборке стремятся к низким значениям, что демонстрирует желание меняться. На фоне достаточно развитых проявлений саморукводства, говорящих о готовности брать на себя ответственность за свои поступки, и в целом позитивном принятии себя, это свидетельствует о здоровой мере самокритичности и гибкости, возможности «взять свои изменения в свои руки» при сохранении самоидентичности.

Шкалы спонтанности, эмоциональной устойчивости и доминантности Гиссенского опросника определили содержание четвертого и пятого факторов, которые могут быть интерпретированы как *способность к саморегуляции и терпеливость*. Значения по названным шкалам свидетельствуют о том, что в содержание факторов вносят вклад такие черты студентов, как умеренное развитие стремления соблюдать все требования и правила профессионального и социального окружения, ответственность, терпеливость, покладистость, неспособность к агрессии. Отметим, что большинство этих качеств являются профессионально важными для специалистов помогающих профессий. Кроме того, обратим внимание, что благодаря корреляционному анализу обнаружена связь между показателями «доминантность» и «целостность личности», что говорит о том, что готовность быть

терпеливым и уступчивым лучше всего сочетается со способностью к близким отношениям на основе взаимного доверия и уважения.

Примечательно, что в содержание факторной модели зрелости личности вошла переменная «возраст», хотя она и находится на периферийном положении и в структуре факторов, и в структуре корреляционных связей. Возраст нельзя назвать определяющим для становления зрелости, что хорошо согласуется с описанными в психологической литературе фактами, но он формирует тенденцию предготовности к зрелости, которая может с взрослением легче реализоваться при благоприятных социальных условиях и усилиях самой личности.

Фронтальный анализ параметров личностной зрелости по всей изученной выборке студентов помогающих профессий важно дополнить анализом сравнительным. Его результаты позволяют обнаружить дифференциации между студентами различных форм и направлений обучения, что предоставляет возможность более адресного построения обучающих программ с учетом специфики и дефицитарности отдельных показателей зрелости. Итоги сравнения с помощью критерия Стьюдента учащихся различных специальностей, выбравших разные формы обучения, представлены в таблицах 3 и 4 соответственно.

Самая юная выборка — *студенты-конфликтологи* — отличается наиболее высокими, по сравнению с обучающимися социальной работе

Табл. 2

Факторное решение, полученное на общей выборке студентов

Переменные	Factor Loadings (Varimax raw)				
	Extraction: Principal components (Marked loadings are >.400000)				
	Factor 1	Factor 2	Factor 3	Factor 4	Factor 5
Возраст			0,405		0,404
Личностная зрелость	0,614				
Субъектность	0,821				
Социальная робость	0,581	0,453			
Доминантность					0,802
Спонтанность				0,867	
Эмоциональная устойчивость	-0,576			0,480	
Открытость		-0,749			
Социальная зрелость		-0,836			
Самоуверенность	0,760				
Саморукводство	0,456		0,466		
Отраженное самоотношение	0,426				
Самоценность (МИС)	0,541				
Самопринятие			0,670		
Самопривязанность			0,701		
Внутренняя конфликтность	-0,753				
Самообвинение	-0,603				
Expl. Var	4,044	1,771	2,033	1,342	1,247
Prp. Totl	0,238	0,104	0,120	0,079	0,073

и психологии, показателями субъектности личности, личностной и социальной зрелости, способности к психологической близости и образованию целостности с другими людьми. В то же время у них ниже, чем в группах сравнения, уровень самопринятия, а также факторов самоуважения и аутосимпатии в целом, что может приводить к обнаружению внутренней неустойчивости, и, вероятно, объясняется характерным для юности этапом формирования самосознания излишне критичным отношением к себе. Более низкие, по сравнению с другими группами, показатели самопринятия, самопривязанности и внутренней неустойчивости могут быть обусловлены не только возрастной, но и личностной гибкостью — готовностью к изменениям. Чтобы эта тенденция нашла продуктивное воплощение в профессиональном развитии, ее следует поддерживать обучающими и психологическими практиками, направленными на расширение инструментов самоуправления и укрепление ресурсов личностного роста.

Самой старшей по возрасту оказалась выборка *социальных работников*. Однако, несмотря

на более зрелый возраст, они отличаются от студентов других направлений меньшей сформированностью качеств зрелой личности. Отмечается дефицитарность социальной зрелости, в оригинале опросника названной социальной потенностью и проявляющейся в общительности, самостоятельности, активности, способности к сильным чувствам. В данной группе ниже также показатели общего уровня личностной зрелости (по Ю.З. Гильбуху) и субъектности личности: активности, автономности, креативности, целостности. При этом настораживают высокие показатели самопринятия, аутосимпатии и самопривязанности, говорящие о неготовности к личностному усилию для самоизменения. Обнаруженный в выборке социальных работников профиль зрелости обращает внимание на возможные риски профессионализации, связанные с недостаточной включенностью в развитие личностных компетенций, необходимых для продуктивного осуществления гуманитарно-ориентированных практик социальной помощи.

Табл. 3

Результаты сравнения студентов разных направлений обучения⁶

№	Измеренные параметры	I гр.	II гр.	III гр.	Результаты сравнения групп по Т-критерию Стьюдента: расчетное значение критерия Т и уровень значимости различий р					
		Психология	Конфликтология	Соц. работа	I и II группы		I и III группы		II и III группы	
		Среднее	Среднее	Среднее	Т	Р	Т	Р	Т	Р
	Возраст	25,4	20,4	31,7	4,340	0,00	-6,022	0,00	-7,052	0,00
1	Личностная зрелость		28,1	21,3					2,000	0,05
6	Способность к психологической близости	5,4	6,4	3,9			2,052	0,04	2,036	0,04
7	Активность	32,8		30,8			2,289	0,02		
8	Автономность	33,8		31,7			1,972	0,05		
9	Целостность	34,4	37,5	33,3	-2,635	0,01			2,819	0,01
11	Креативность	34,6	35,7	32,2			2,456	0,01	2,565	0,01
13	Субъектность	158,5		150,8			2,152	0,03		
16	Спонтанность	24,7		23,2			2,162	0,03		
18	Эмоциональная устойчивость	22,1	24,3		-2,221	0,03				
19	Социальная зрелость	16,9	15,3	18,1	2,104	0,04			-2,630	0,01
25	Самопринятие		7,3	8,4					-2,299	0,02
26	Самопривязанность	5,1	4,4	5,8			-2,053	0,04	-2,471	0,02
28	Самообвинение		5,1	3,9					2,063	0,04
29	Самоуважение	25,0	24,1		2,193	0,03				
30	Аутосимпатия		21,2	24,0					-2,268	0,03
31	Внутренняя неустойчивость	9,8	11,8		2,193	0,03				

⁶ В таблицах 3 и 4 оставлены только те значения и признаки, между которыми получены статистически значимые различия. Нумерация признаков совпадает с таблицей 1.

Студенты-психологи по показателям личностной зрелости занимают промежуточное положение между представителями вышеописанных направлений подготовки. Однако они отличаются от других самой высокой активностью и самоуважением. Весомый вклад в выстраивание достаточно благополучного профиля личностной зрелости будущих психологов вносит само содержание обучения, ресурсное для самопознания и саморазвития заинтересованных в этом студентов.

При сравнении характеристик студентов, выбравших обучение на дневном, вечернем или заочном отделении института, самыми старшими, как и ожидалось, оказались заочники, а самыми юными — студенты дневной формы обучения. Однако стереотипные ожидания, что у заочников выше окажутся показатели личностной зрелости и субъектности, не подтвердились. Установлено, что

по уровню развития социально-психологических характеристик личности выделяются *студенты очно-заочной формы обучения*. У них значительно выше, по сравнению с остальными, показатели личностной зрелости и целостности, субъектности, мотивации достижений и чувства гражданского долга. Выше также уровни осознанности Я-концепции и жизненных установок, активности и автономности, лучше сформирована опосредствованность достижения своих целей, креативность и самооценочность. Вечерники оказались более самоуверенными: они сильнее ощущают ценность собственной личности и предполагают ценность своего Я для других. У них выше самоуважение и ниже, чем у двух других групп, внутренняя конфликтность. Именно этот личностный профиль можно назвать близким к оптимальному по параметрам зрелости портретом представителя помогающих профессий.

Табл. 4

Результаты сравнения студентов разных форм обучения

№	Измеренные параметры	I гр. Очная	II гр. Очно- заочная	III гр. Заочная	Результаты сравнения групп по Т-критерию Стьюдента: расчетное значение критерия Т и уровень значимости различий р								
					Среднее	Среднее	Среднее	I и II группы		I и III группы		II и III группы	
								Т	Р	Т	Р	Т	Р
	Возраст	20,2	27,2	29,3	-9,839	0,00	-11,129	0,00	-2,048	0,04			
1	Личностная зрелость	24,5	33,1	20,2	-3,728	0,00	2,146	0,03	5,682	0,00			
2	Мотивация достижений	10,0	12,6	8,9	-2,221	0,03			3,366	0,00			
3	Я-концепция	14,0	19,4	13,0	-3,426	0,00			4,385	0,00			
4	Чувство гражданского долга	3,9	5,9	3,8	-2,423	0,02			2,633	0,01			
5	Жизненная установка	9,7	13,9	9,3	-3,927	0,00			4,037	0,00			
6	Способность к психологической близости		6,7	4,2					3,697	0,00			
7	Активность	32,0	34,3	31,8	-2,700	0,01			2,970	0,00			
8	Автономность	32,3	35,7	33,0	-3,295	0,00			2,811	0,01			
9.	Целостность		36,0	33,8					2,373	0,02			
10	Опосредствованность	32,9	35,2	33,4	-2,683	0,01			2,070	0,04			
11	Креативность		35,9	33,4					2,683	0,01			
12	Самоценность (УРСЛ)	32,3	36,1	34,1	-3,527	0,00	-2,127	0,03	1,990	0,05			
13	Субъектность	153,5	165,6	155,3	-3,541	0,00			3,065	0,00			
18	Открытость	22,2		19,8			3,261	0,00					
20	Закрытость для самого себя	5,9	6,5		-2,002	0,05							
21	Самоуверенность	9,8	11,5	10,4	-4,272	0,00			3,114	0,00			
22	Саморуководство	7,0		7,6			-2,286	0,02					
23	Отраженное самоотношение	6,0	7,4	7,4	-4,218	0,00	-4,830	0,00					
24	Самоценность (МИС)	9,3	10,5	10,1	-3,329	0,00	-2,433	0,02					
25	Самопринятие	7,5		8,4			-3,090	0,00					
26	Самопривязанность	4,7	4,6	5,7			-2,997	0,00	-3,011	0,00			
27	Внутренняя конфликтность	7,0	4,6	5,7	4,272	0,00	2,739	0,01	-2,229	0,03			
28	Самообвинение	5,5	3,4	3,8	5,237	0,00	5,255	0,00					
29	Самоуважение	22,8	26,4	25,4	-4,597	0,00	-3,709	0,00					
30	Аутосимпатия	21,5	23,2	24,2	-2,141	0,03	-3,839	0,00					
31	Внутренняя неустойчивость	12,5	8,0	9,5	5,127	0,00	4,185	0,00	-2,018	0,04			

Студенты очно-заочного обучения в полной мере понимают необходимость систематических регулярных занятий, практик и контакта с преподавателями при овладении профессией и готовы на период обучения сделать его приоритетом, жертвуя вечерним временем, часто после работы, даже в ущерб общению с семьей и отдыху.

Наименее благоприятным уровнем развития социально-психологических свойств личности при сравнении трех форм обучения отличаются *студенты заочного отделения*. Несмотря на зрелый возраст, у них существенно ниже, если сравнивать с вечерниками и дневниками, уровень личностной зрелости, мотивации достижений и др. Однако по показателям активности, субъектности, автономности личности, Я-концепции и жизненной установки различия с самыми молодыми по возрасту студентами-дневниками статистически не значимы. Но *студенты дневного отделения* находятся в возрасте активного самоопределения. А выбор студентами заочной формы обучения, вероятно, обусловлен осознанием такого варианта обучения как наименее хлопотного пути получения диплома о высшем образовании с экономией материальных, энергетических и психологических ресурсов. Заочники хорошо представляют, чего хотят, и проявляют субъектную активность, выбирая наиболее удобные для себя пути достижения жизненных целей. Однако этого недостаточно в тех сферах, где профессиональное и личностное развитие неразделимы. Остается констатировать, что такие данные хорошо объясняют наметившуюся несколько лет назад тенденцию отказа многих вузов социально ориентированного профиля от отделений заочного обучения студентов помогающих профессий, что постепенно нашло отражение в образовательных стандартах нового поколения (ФГОС поколения 3++).

Заключение. Проведенное исследование показывает важность учета неотделимости профессионального и личностного развития в становлении специалистов социогуманитарной сферы. Особое значение в личностном портрете профессионалов социальной практики придается личностной зрелости, которая понимается как интегральное личностное образование со следующими основными параметрами: социально-психологическая адекватность, развитая субъектность и самодостаточное отношение к себе. Изучены проявления зрелости будущих специалистов социогуманитарной сферы:

социальных работников, психологов, конфликтологов. В эмпирическом анализе показаны уровневые и структурные особенности проявления параметров зрелости у студентов помогающих профессий. Установлены их различия у студентов разных форм и направлений обучения.

В целом, при сравнении групп по формам обучения, различий в личностных характеристиках выявлено гораздо больше (26 различающихся признаков), чем при сравнительном анализе направлений подготовки (16 признаков). Этот факт подтверждает идеи основателя персонологии В. Штерна о том, что причиной индивидуализации является конвергенция личностных особенностей человека и особенностей средовых условий в процессе развития. Человек активно выбирает те средовые условия, которые в большей степени соответствуют его индивидуальным особенностям. А при взаимодействии с развивающимся субъектом, испытывая его активное воздействие, видоизменяются и средовые условия. Становление зрелости личности можно представить не как единомоментное событие, а как следование избранному личностью способу самосозидания через самостоятельное выстраивание социальной среды развития (Б.Г. Ананьев) и выбор определяющих развитие видов деятельности (А.Г. Асмолов). Движущими силами этого процесса являются активность, рефлексивность и действенное усилие личности, направленные на саморазвитие и жизнетворчество. Создание собственной среды, благоприятной для развития и самореализации, как подчеркивали Е.Ф. Рыбалко и А.А. Реан, является характерным признаком зрелой личности [9].

Полученные в настоящем исследовании результаты, привлекающие внимание к отмечаемому некоторыми исследователями «дефициту личностного фактора» в подготовке специалистов помогающих профессий [3; 5; 9], необходимо учитывать при разработке стратегий и тактик развития образовательных учреждений в подготовке специалистов помогающих профессий. Образовательное учреждение само является той средой, которая изменяется при взаимодействии со студентами, отличающимися, как показало это исследование, высокой субъектной активностью, творческой направленностью и ориентацией на гуманитарные ценности: уважение человека, чуткость к его интересам и терпение к его особенностям.

1. Бодалев А. А. Вершина в развитии взрослого человека: характеристики и условия достижения. М.: Флинта-Наука, 2001. 168 с.
2. Гильбух Ю. З. Тест-опросник личностной зрелости. Киев: НПЦ Психодиагностика и дифференцированное обучение, 1994. 14 с.
3. Гусева А. П. Профессиональное развитие взрослых в связи с характеристиками зрелости личности (на примере социально ориентированных профессий): автореф. дис. ... канд. психол. наук. СПб.: СПбГУ, 2018. 26 с.
4. Дерманова И. Б., Манукян В. Р. Личностная зрелость: к определению психологического содержания // Вестник Санкт-Петербургского университета. Сер. 12, Социология. 2010. № 4. С. 68–73.
5. Джанерьян С. Т., Рашупкина Ю. В. Особенности личностной зрелости городской учащейся молодежи // Известия ВУЗов. Северо-Кавказский регион. Сер.: Общественные науки. 2015. № 1. С. 86–94.
6. Дидык Н. М. Личностная зрелость как акме личности психолога-профессионала [Электронный ресурс]. Режим доступа: <http://www.info-library.com.ua/libs/stattya/3236-osobistisna-zrilst-jak-akme-osobistosti-psihologa-profesionala.html> (дата обращения: 15.04.2017).

7. Карвасарский Б. Д. Гиссенский личностный опросник (использование в психодиагностике для решения дифференциально-диагностических и психотерапевтических задач): метод. пособие. СПб.: ПНИИ им. В. М. Бехтерева, 1993. 22 с.
8. Паттурина Н. П. Проблема зрелости в современной психологии // Известия Российского государственного педагогического университета им. А. И. Герцена. 2006. Т. 7, № 17. С. 113–126.
9. Проблемы общей акмеологии / под ред. А. А. Реана, Е. Ф. Рыбалко. СПб.: СПбГУ, 2000. 156 с.
10. Русалов В. М. Психологическая зрелость: единая и множественная характеристика? // Психологический журнал. 2006. Т. 27, № 5. С. 83–97.
11. Справочник практического психолога. Психодиагностика / под общ. ред. С. Т. Посоховой. М.: АСТ; СПб.: Сова, 2005. 671 с.
12. Шкуратова И. П. Самопредъявление личности в общении. Ростов н/Д.: Изд-во ЮФУ, 2009. 192 с.
13. Щукина М. А. Психология саморазвития личности: монография. СПб.: Изд-во СПбГУ, 2015. 348 с.
14. Якобсон П. М. Психологические компоненты и критерии становления зрелой личности // Психологический журнал. 1981. № 4. С. 142–149.

References

1. Bodalev A. A. *Vershina v razvitiy vzroslogo cheloveka: kharakteristiki i usloviya dostizheniya* [The peak of development of an adult person: Characteristics and conditions of achievement]. Moscow: Flinta-Nauka Publ., 2001. 168 p. (In Russian).
2. Gilbukh Yu. Z. *Test-oprosnik lichnostnoy zrelosti* [Questionnaire of personal maturity]. Kiev: Scientific and Practical Center «Psychodiagnostics and Differential Learning» Publ., 1994. 14 p. (In Russian).
3. Guseva A. P. *Professionalnoye razvitiye vzroslykh v svyazi s kharakteristikami zrelosti lichnosti (na primere sotsialno oriyentirovannykh professiy): avto-ref. dis. ... kand. psikhol. nauk* [Professional development of adults in connection with the characteristics of the maturity of the individual (on the example of socially oriented professions): Cand.Sc. (Psychology) dissertation abstract]. St. Petersburg, 2018. 26 p. (In Russian).
4. Dermanova I. B., Manukyan V. R. *Lichnostnaya zrelost: k opredeleniyu psikhologicheskogo sodержaniya* [Personal maturity: The definition of psychological content]. *Vestnik of Saint Petersburg University. Series 12. Sociology*, 2010, (4), pp. 68–73 (in Russian).
5. Dzhaneryan S. T., Rashchupkina Yu. V. *Osobennosti lichnostnoy zrelosti gorodskoy uchasheysya molodezhi* [Features of personal maturity of urban studying youth]. *Izvestiya vysshykh uchebnykh zavedeniy. Severo-Kavkazskiy region. Obshchestvennyye nauki — University News. North-Caucasian Region. Social Sciences Series*, 2015, (1), pp. 86–94 (in Russian).
6. Didyk N. M. *Lichnostnaya zrelost kak akme lichnosti psikhologa-professionala* [Personal maturity as an acme for the personality of a professional psychologist] (in Russian). Available at: <http://www.info-library.com.ua/libs/stattya/3236-osobistisna-zrilst-jak-akme-osobistosti-psihologa-professionala.html> (accessed 15.04.2017).
7. Karvasarskiy B. D. *Gissenskiy lichnostnyy oprosnik (ispolzovaniye v psikhodiagnostike dlya resheniya differentsialno-diagnosticheskikh i psikhoterapevticheskikh zadach)* [Giessen Subjective Complaints List (its usage in psychodiagnostics for solving differential, diagnostic and psychotherapeutic tasks)]. St. Petersburg: Bekhterev Psychoneurological Research Institute Publ., 1993. 22 p. (In Russian).
8. Patturina N. P. *Problemy zrelosti v sovremennoy psikhologii* [Problems of maturity in modern psychology]. *Izvestiya: Herzen University Journal of Humanities and Science*, 2006, 7 (17), pp. 113–126 (in Russian).
9. Rean A. A., Rybalko Ye. F., et al (eds.). *Problemy obshchey akmeologii* [Issues of general acmeology]. St. Petersburg: St. Petersburg State University Publ., 2000. 156 p. (In Russian).
10. Rusalov V. M. *Psikhologicheskaya zrelost: yedinaya i mnozhestvennaya kharakteristika?* [Psychological maturity: Single or multidimensional characteristic?]. *Psikhologicheskij zhurnal — Psychological Journal*, 2006, 27 (5), pp. 83–97 (in Russian).
11. Posokhova S. T. (ed.). *Spravochnik prakticheskogo psikhologa. Psikhodiagnostika* [Handbook of practicing psychologist. Psychodiagnostics]. Moscow: AST Publ., 2005. 671 p. (In Russian).
12. Shkuratova I. P. *Samopredyavleniye lichnosti v obshchenii* [Personal self-presentation in communication]. Rostov-on-Don: Southern Federal University Publ., 2009. 192 p. (In Russian).
13. Shchukina M. A. *Psikhologiya samorazvitiya lichnosti* [Psychology of personal self-development]. St. Petersburg: St. Petersburg State University Publ., 2015. 348 p. (In Russian).
14. Yakobson P. M. *Psikhologicheskiye komponenty i kriterii stanovleniya zreloy lichnosti* [Psychological components and criteria for the development of a mature personality]. *Psikhologicheskij zhurnal — Psychological Journal*, 1981, (4), pp. 142–149 (in Russian).