

Субъективные представления детей с опытом институционализации о семейных отношениях на начальном этапе приема в семью

Л. А. Асламазова

Центр психолого-педагогической, медицинской и социальной помощи,
Российская Федерация, 385017, Майкоп, ул. 2-я Крылова, 2

Для цитирования: Асламазова Л. А. Субъективные представления детей с опытом институционализации о семейных отношениях на начальном этапе приема в семью // Вестник Санкт-Петербургского университета. Психология. 2026. Т. 16. Вып. 1. С. 117–129. EDN RFYFLN

Дети, воспитывавшиеся в условиях институционализации, характеризуются многочисленными проблемами в общем развитии, поведении, социально-эмоциональном функционировании, включая трудности в формировании близких отношений с заботящимся взрослым. При этом остаются открытыми вопросы о том, что происходит в субъективной картине мира ребенка при смене условий жизни с институциональных на семейные, как он воспринимает новых заботящихся взрослых и отношения с ними, особенно в начале его размещения в семье. Целью исследования является изучение субъективных представлений о семейных отношениях у детей с опытом институционализации (типично развивающихся и с ограниченными возможностями здоровья), помещенных на воспитание в замещающие семьи. Группу детей из замещающих семей составили 159 человек (78 — типично развивающиеся и 81 — с ОВЗ; возраст — 5–12 лет); группу детей из биологических семей — 125 человек (63 — типично развивающиеся, 62 — с ограниченными возможностями здоровья; возраст — 5–13 лет). Исследование проводилось с помощью проективной методики «Кинетический рисунок семьи» (Kinetic Family Drawing), разработанной Р. Бёрнсом и С. Кауфманом. Дети обследовались через 2–4 недели после приема в семью. Установлено, что субъективные представления детей о семейных отношениях зависят от типа семьи проживания и особенностей развития. Обнаружено, что представления о тревожности, конфликтности и враждебности в семье существенно выше, а о благоприятности семейной ситуации — значимо ниже у детей в замещающих семьях по сравнению с детьми из биологических семей. Результаты описываются сквозь призму влияния качества социально-эмоционального окружения на психическое развитие ребенка и формируемые отношения с близким взрослым. Изучение субъективных представлений детей об отношениях в семье поможет отслеживать процесс формирования отношений с замещающими родителями, а также глубже понимать специфику основных проблемных областей и определять мишени оказания специальной профессиональной помощи замещающей семье.

Ключевые слова: дети, опыт институционализации, субъективные представления, семейные отношения, замещающая семья.

Subjective perceptions of children with institutionalization experience about family relationships at the initial stage of substitute care

L. A. Aslamazova

Center for Psychological, Pedagogical, Medical, and Social Assistance,
2, ul. 2-ya Krylova, Maykop, 385017, Russian Federation

For citation: Aslamazova L. A. Subjective perceptions of children with institutionalization experience about family relationships at the initial stage of substitute care. *Vestnik of Saint Petersburg University. Psychology*, 2026, vol. 16, issue 1, pp. 117–129. EDN RFYFLN (In Russian)

Children with institutionalization experience have numerous problems in general development, behavior, and social-emotional functioning, including close relationships with a caring adult. At the same time, the question remains open about what happens in the child's subjective picture of the world when living conditions change from institutional to family, how the child perceives new caring adults and relationships with them. The study's aim is to examine the subjective perceptions of family relationships in children with institutionalization experience (typically developing and with disabilities) placed in substitute families. Substitute families' group included 159 children (78 typically developing, 81 with disabilities; aged 5–12 years); biological families' group — 125 children (63 typically developing, 62 with disabilities; aged 5–13 years). Study was conducted using the Kinetic Family Drawing projective technique (R. Burns, S. Kaufman). Children were examined 2–4 weeks after placement in a family. Findings: children's subjective perceptions of relationships depend on the family type they live in and their developmental characteristics; perceptions of anxiety, conflict, and hostility were significantly higher among children in substitute families, while perceptions of the favorable situation were significantly lower among children in substitute families compared to children from biological families. The results are described through the influence of environment quality on the child's development and his relationship with close adult. Studying children's subjective perceptions of family relationships will help track the process of developing relationships with substitute parents, as well as better understand the specifics of key problem areas and identify targets for specialized professional assistance to substitute families.

Keywords: children, institutionalization experience, subjective perceptions, family relationships, substitute family.

Введение

В научной литературе подробно описаны особенности детей, воспитывавшихся в условиях институционализации, среди которых отмечены многочисленные проблемы в общем развитии, поведении, социально-эмоциональном функционировании, включая затрудненную способность формировать близкие отношения с заботящимся взрослым (Nelson et al., 2014; Guyon-Harris et al., 2019; Gunnar, Bowen, 2021; Золотарева, Хегай, 2024). Такие сложности продолжают сохраняться и при переводе детей в условия замещающей семьи (ЗС) вне зависимости от формы семейного устройства (Sonuga-Barke et al., 2017; Palacios et al., 2019).

Кроме того, существует немало работ, в которых раскрываются особенности отношений между детьми и родителями в ЗС — низкие показатели взаимодействия, повышенная конфликтность, недостаточное сходство в восприятии друг друга и др. (Denuwelaere, Brack, 2007; Лупекина, 2018; Декина, Егоров, 2019).

Вместе с тем лишь в немногочисленных работах представлены особенности детей с опытом институционализации, проявляющиеся в начале их приема в ЗС. Так,

показана противоречивость детских чувств при переводе в новые условия (Van Holen et al., 2022), снижение уровня психологической защищенности (Семья, 2009) и активизация травматической симптоматики (Bleasdel, 2017). При этом остаются открытыми вопросы, что происходит в субъективной картине мира ребенка при смене условий жизни с институциональных на семейные, как он воспринимает новых заботящихся взрослых, что ожидает от отношений с ними, чего опасается, о чем переживает. Исследователям и практикам необходимы тонкие и информативные инструменты, способные приоткрыть дверь во внутренний мир ребенка, который совсем недавно перешагнул порог замещающей семьи, в момент, когда взаимодействие с новыми заботящимися взрослыми только начинает формироваться. В известной нам российской литературе отмечается недостаток работ, изучающих субъективные представления о семейных отношениях у детей в ЗС. Еще меньше исследований посвящено приемным детям с ограниченными возможностями здоровья. Вместе с тем изучение обозначенной проблемы имеет ценность для углубления понимания специфики психического развития ребенка с опытом воспитания в дефицитных условиях учреждения, для осмысления характера отношений между детьми и родителями в замещающих семьях, а также для повышения качества профессионального сопровождения семей с приемными детьми, в том числе на начальном этапе приема.

Целью данного исследования является изучение особенностей субъективных представлений о семейных отношениях у детей с опытом институционализации (типично развивающихся (ТР) и с ограниченными возможностями здоровья (ОВЗ)), помещенных на воспитание в ЗС. Объект исследования: субъективные представления о семейных отношениях у детей, предмет: особенности субъективных представлений о семейных отношениях у детей с ТР и ОВЗ, имеющих опыт пребывания в сиротских организациях и переданных в ЗС.

В соответствии с целью, объектом и предметом были сформулированы следующие задачи исследования:

- 1) изучить особенности субъективных представлений о семейных отношениях у детей с опытом институционализации (ТР и ОВЗ), помещенных на воспитание в замещающие семьи;
- 2) изучить особенности субъективных представлений о семейных отношениях у детей с ТР и ОВЗ, проживающих в семьях своих биологических родителей;
- 3) провести сравнение особенностей субъективных представлений о семейных отношениях у детей в связи с типом семьи проживания (ЗС или биологическая семья (БС)) и особенностями развития (ТР или ОВЗ).

Методы

Участники исследования. В настоящей работе представлены результаты обследования приемных и кровных детей с ТР и ОВЗ, воспитывающихся в ЗС и БС. Приемные дети обследовались в начале своего размещения в семье — через 2–4 недели после приема.

В группу детей с опытом институционализации, принятых на воспитание в ЗС, вошли 159 детей (76 мальчиков и 83 девочки), из которых 78 — ТР дети (38 мальчиков и 40 девочек), средний возраст $95,2 \pm 34,4$ мес., и 81 — дети с ОВЗ (38 мальчиков

и 43 девочки) в возрасте $99,1 \pm 26,8$ мес. Наличие статуса «ребенок с ОВЗ» было установлено Адыгейской республиканской психолого-медико-педагогической комиссией, согласно протоколам которой у 72 детей (89 %) была диагностирована задержка психического развития, у 9 (11 %) — легкая степень умственной отсталости. У части приемных детей с ОВЗ отмечались такие сопутствующие нарушения, как заболевания нервной системы (55 %), пороки в строении сердца (52 %), нарушения речевого развития (48 %), болезни органов пищеварения (18 %), ослабленное зрение (17 %), хроническая инфицированность (9 %), врожденные физические аномалии (5 %).

Средний возраст поступления в семью составил: для ТР мальчиков — $99,0 \pm 31,8$ мес., для ТР девочек — $89,1 \pm 37,2$ мес.; для мальчиков с ОВЗ — $99,7 \pm 27,0$ мес., для девочек с ОВЗ — $98,4 \pm 26,8$ мес. Средняя длительность проживания в системе институционального воспитания для ТР детей равна $39,1 \pm 26,9$ мес., для детей с ОВЗ — $51,1 \pm 27,0$ мес. Дети с ОВЗ обоих полов жили в интернатном учреждении дольше, чем ТР дети ($F(1, 197) = 9,4, p = 0,002$), и, соответственно, позже были переведены в ЗС ($F(1, 197) = 3,9, p = 0,048$). Сравнение мальчиков и девочек, как ТР, так и с ОВЗ, по возрасту размещения в ЗС не выявило значимых различий.

Дети из сиротских организаций были помещены на воспитание в 102 ЗС, из которых 68 — приемные (родители получали денежное вознаграждение за выполнение своих функций), 34 — опекунские (опекуны не получали вознаграждение за воспитание подопечных и не состояли с ними в родстве). Из общего числа семей 82 % — полные, 18 % — неполные (единственный родитель — замещающая мать).

В группу детей из БС вошли 125 детей (59 мальчиков и 66 девочек), из которых 63 (29 мальчиков и 34 девочки) относятся к группе ТР, 62 (30 мальчиков и 32 девочки) имеют ОВЗ, обусловленные задержкой психического развития (50 детей — 81 %) или легкой степенью умственной отсталости (12 детей — 19 %). Дети проживали в 122 семьях, из которых 83 % — полные, 17 % — неполные (единственный родитель — мать).

Средний возраст детей в БС на время обследования составил $110,0 \pm 53,9$ мес. (для ТР детей — $106,4 \pm 52,1$ мес., для детей с ОВЗ — $113,5 \pm 55,8$ мес.). Значимых различий между частотами распределения по возрасту детей в ЗС и БС не обнаружено как для ТР детей, так и для детей с ОВЗ.

Методика исследования. Исследование проводилось с помощью проективной методики «Кинетический рисунок семьи» (Kinetic Family Drawing), разработанной Р. Бёрнсом (R. Burns) и С. Кауфманом (S. Kaufman) (Burns, Kaufman, 1970). Методика позволяет собрать сведения о семейной ситуации с точки зрения субъективных переживаний ребенка, изучить специфику взаимоотношений, а также его восприятие других членов семьи и своего места в ней (Burns, Kaufman, 1970; Лидерс, 2006). Рисунки детей оцениваются как качественно (общая структура рисунка, характер графического изображения членов семьи, процесс рисования), так и количественно, в соответствии с симптомокомплексами (Лидерс, 2006). В последующем анализе рассматриваются количественные показатели, отражающие благоприятность семейной ситуации, тревожность, конфликтность, чувство неполноценности и враждебность в семье.

Процедура исследования. Исследование субъективных представлений о семейных отношениях у приемных и биологических детей проводилось педагогом-психологом в специальной диагностической комнате, оборудованной на базе ГБУ Респу-

блики Адыгея «Центр психолого-педагогической, медицинской и социальной помощи». Длительность обследования — 30 минут. Детям предлагалось нарисовать всех членов семьи, включая их самих, делающих что-нибудь. В ходе рисования психолог фиксировал спонтанные реакции испытуемого и последовательность выполнения задания. После завершения рисования с ребенком проводилась беседа, раскрывающая содержание рисунка и характер взаимоотношений между членами семьи.

Методы анализа данных. Проверка влияния на зависимую переменную (показатели субъективных представлений о семейных отношениях) независимых факторов (семья — ЗС или БС, особенности развития — ТР или ОВЗ) проводилась с применением двухфакторного ковариационного анализа MANCOVA при исключении влияния возраста обследования. Связи между переменными исследовались с применением коэффициента корреляции Спирмена. Множественные попарные сравнения проводились по Бонферрони. Статистические характеристики представлены средними значениями и стандартными отклонениями ($M \pm SD$). Статистические решения принимались на 5%-ном уровне значимости. Расчеты проводились с использованием программного комплекса SPSS Inc.

Результаты

Результаты смешанного двухфакторного ковариационного анализа показателей субъективных представлений детей о семейных отношениях в связи с типом семьи (ЗС или БС), группой развития (ТР или ОВЗ), при исключении влияния возраста обследования, свидетельствуют о значимом влиянии на них фактора семьи проживания ($F(5, 275) = 18,278, p < 0,001, \eta^2 = 0,249$) и — в тенденции — взаимодействия факторов семьи и особенностей развития ($F(5, 275) = 2,142, p = 0,061, \eta^2 = 0,037$).

Отмечается отдельное влияние фактора семьи проживания на следующие показатели субъективных представлений детей об отношениях в семье: «Благоприятная ситуация в семье» ($F(1, 279) = 53,915, p < 0,001, \eta^2 = 0,162$) (среднегрупповые значения ниже в ЗС, чем в БС, — и в группе ТР детей ($p < 0,001$), и в группе детей с ОВЗ ($p < 0,001$)); «Тревожность в семье» ($F(1, 279) = 27,221, p < 0,001, \eta^2 = 0,089$) (выше в ЗС, чем в БС, — как в группе ТР детей ($p = 0,042$), так и в группе детей с ОВЗ ($p < 0,001$)); «Конфликтность в семье» ($F(1, 279) = 46,558, p < 0,001, \eta^2 = 0,143$) (выше в ЗС, чем в БС, — и в группе ТР детей ($p < 0,001$), и в группе детей с ОВЗ ($p < 0,001$)); «Чувство неполноценности в семейной ситуации» ($F(1, 279) = 9,246, p = 0,003, \eta^2 = 0,032$) (выше в ЗС, чем в БС, — в группе ТР детей ($p = 0,001$), но не в группе детей с ОВЗ); «Враждебность в семейной ситуации» ($F(1, 279) = 38,119, p < 0,001, \eta^2 = 0,120$) (выше в ЗС, чем в БС, — как в группе ТР детей ($p < 0,001$), так и в группе детей с ОВЗ ($p < 0,001$)).

Попарные сравнения показали, что среднегрупповые значения показателя «Благоприятная ситуация в семье» для ТР детей из ЗС выше ($0,56 \pm 0,219$), чем для приемных детей с ОВЗ ($0,53 \pm 0,210$) ($p = 0,021$); значения показателя «Тревожность в семье» для здоровых детей из ЗС ниже ($0,51 \pm 0,193$), чем для приемных детей с ОВЗ ($0,54 \pm 0,209$) ($p = 0,019$), а для ТР детей из БС выше ($0,44 \pm 0,147$), чем для биологических детей с ОВЗ ($0,35 \pm 0,199$) ($p = 0,007$); значения показателя «Конфликтность в семье» для ТР детей из ЗС ниже ($0,64 \pm 0,324$), чем для приемных детей с ОВЗ ($0,70 \pm 0,315$) ($p = 0,002$) (см. рисунок).

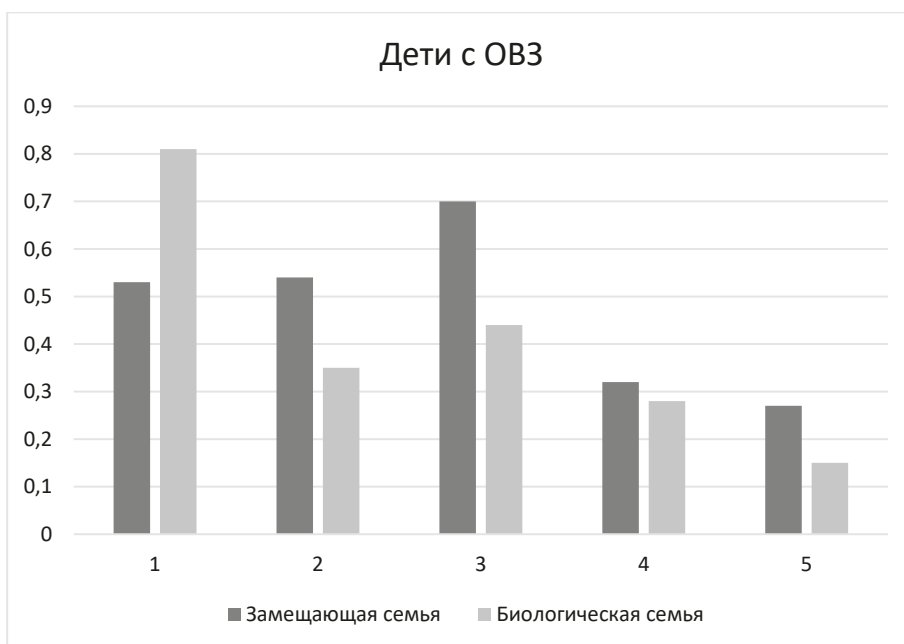
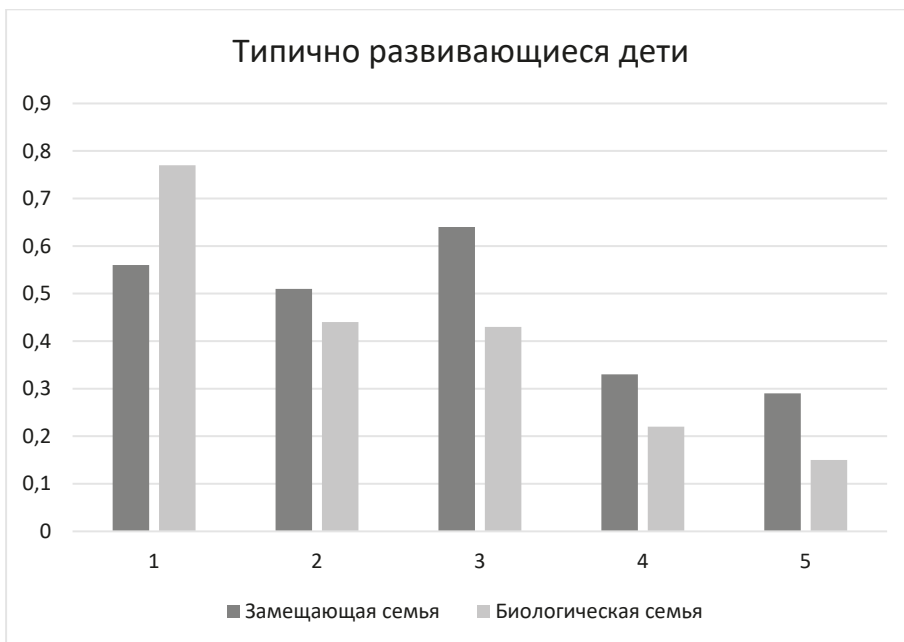


Рис. Среднегрупповые значения показателей субъективных представлений об отношениях в семье у детей ТР и с ОВЗ в ЗС и БС. По шкале абсцисс — тип семьи ребенка (ЗС или БС); по шкале ординат — среднегрупповые значения показателей субъективных представлений об отношениях в семье ($M \pm SE$, в сырых баллах); 1 — благоприятная ситуация в семье; 2 — тревожность в семье; 3 — конфликтность в семье; 4 — чувство неполноценности в семейной ситуации; 5 — враждебность в семейной ситуации

По данным попарного сравнения у детей из БС значимые различия в связи с принадлежностью к группе развития были обнаружены для таких показателей субъективных представлений, как «Тревожность в семье» ($p = 0,012$) и «Чувство неполноценности в семейной ситуации» ($p = 0,045$). Среднегрупповые значения показателя «Тревожность в семье» для ТР детей из БС выше ($0,44 \pm 0,147$), чем для детей с ОВЗ ($0,35 \pm 0,199$). Среднегрупповые значения показателя «Чувство неполноценности в семейной ситуации» для ТР детей из БС ниже ($0,22 \pm 0,108$), чем для детей с ОВЗ ($0,28 \pm 0,170$).

Обсуждение результатов

Методологическую базу настоящего исследования составили теория привязанности (Bowlby, 1969; Ainsworth et al., 1978) и представления о психическом развитии ребенка в системе взаимодействия с близким взрослым (Stern, 1985). Работа посвящена сравнительному изучению особенностей субъективных представлений об отношениях в семье у детей с ТР и ОВЗ, воспитывающихся в разном социально-эмоциональном окружении — в ЗС (после опыта проживания в сиротской организации) и БС. Результаты, полученные в данном исследовании, показывают, что в группе детей, обследованной в течение первого месяца после размещения в семье, на показатели субъективных представлений о семейных отношениях значимое влияние оказывают тип семьи проживания (ЗС или БС), а также особенности развития (ТР или ОВЗ).

Анализ влияния типа семьи проживания выявил, что субъективные представления о благоприятности ситуации в семье у детей в ЗС значительно ниже по сравнению с детьми, проживающими в семьях биологических родителей. Учитывая тот факт, что обследование детей проводилось на ранней стадии их приема в семью, когда только начинает формироваться взаимодействие с замещающими родителями, полученные данные отражают не столько характер реальных отношений в семье, сколько предыдущий детский опыт отсутствия непрерывных близких отношений с эмоционально доступным и чувствительным к потребностям взрослым, полученный в депривационной среде учреждения. Результаты исследования совпадают с имеющейся научной информацией о том, что перевод в ЗС вызывает у детей широкий спектр противоречивых чувств, связанный с переработкой полученного ранее негативного опыта отношений (Bleasdel, 2017; Van Holen et al., 2022), включая уменьшение чувства психологической защищенности (Семья, 2009), что мешает воспринимать семейную ситуацию как благоприятную и позитивную.

Результаты исследования показывают, что субъективные представления о тревожности в семье существенно выше у детей в ЗС, чем у детей из БС, что соотносится с данными других работ, подтверждающими высокую распространенность тревожной симптоматики у приемных детей (Moussavi et al., 2021). В то же время показатель тревожности в семейной ситуации существенно выше для ТР детей в БС, чем для детей с нарушениями в развитии, что отличается от уже представленной в литературе информации, свидетельствующей о высокой тревожности у детей с ОВЗ по сравнению с ТР детьми (Green et al., 2015; Hofmann, 2023). Однако повышению тревожности у детей с ТР способствуют дисфункции в семейных отношениях, включая ориентированность родителей на высокие достижения, чрезмерность ожида-

ний и требований к ребенку с одновременным уменьшением эмоционального тепла и поддержки (Павлова, Холмогорова, 2010; Мазурова, Трофимова, 2013). При этом родители детей с ОВЗ нередко демонстрируют снижение требований и контроля по отношению к ним, преувеличивают успехи (Грамакина, 2011), стремятся излишне опекать и исключать любые стрессовые воздействия (Суслов, 2024), что в краткосрочной перспективе может способствовать снижению их показателей тревожности.

Полученные данные свидетельствуют о высоких значениях конфликтности и враждебности у детей в ЗС, как у ТР, так и с ОВЗ, по сравнению с детьми из БС, что во многом является прямым следствием проживания в депривационных условиях интернатного учреждения вне устойчивых отношений с близким взрослым, в результате чего нарушается чувство безопасности, повышается фрустрированность, амбивалентность, подозрительность, агрессивность с низким порогом проявления гнева в ситуациях взаимодействия (Кольтинова, 2013; Шульга, Татаренко, 2013; Farley et al., 2022; Join-Lambert, Reimer, 2022; Niu et al., 2024). Все это может служить значительным препятствием для формирования устойчивых эмоционально близких отношений с замещающими родителями и повышать общую конфликтность в новой семье.

Анализ влияния типа семьи проживания позволил обнаружить, что чувство неполноценности в семейной ситуации значимо выше у ТР детей из ЗС, чем у здоровых детей из БС, тогда как между детьми с ОВЗ в ЗС и БС не выявлено различий. Исследования показывают, что дети, воспитывавшиеся в дефицитарной среде учреждения, отличаются наличием негативных представлений о самих себе и неадекватной самооценкой (Прихожан, Толстых, 2007; Кольтинова, 2013), которые проявляются в системе отношений с окружающими людьми, включая членов замещающей семьи. Однако в биологических семьях чувство неполноценности в семейной ситуации существенно выше у детей с ОВЗ, чем у здоровых детей, что подтверждается данными других исследований, показывающих негативное влияние осложненных условий развития на формирование самоотношения, самооценки и самоценности (Холодкова, Полухина, 2013; Yang et al., 2023).

Результаты исследования позволили обнаружить, что субъективные представления о семейных отношениях у приемных детей с ОВЗ характеризуются существенно более высокими значениями тревожности и конфликтности наряду с низкими значениями благоприятности семейной ситуации по сравнению с ТР приемными детьми. Полученные данные соотносятся с другими немногочисленными работами, посвященными изучению детей с ОВЗ, помещенных в условия замещающей семейной заботы, которые свидетельствуют о значительной выраженности отклонений в поведении и социальном функционировании, в том числе и в отношениях с родителями в новой семье, по сравнению со здоровыми детьми (Brown, Rodger, 2009; Stogsdill, 2019).

Полученные в настоящем исследовании данные об особенностях субъективных представлений детей с опытом институционализации о семейных отношениях на начальном этапе их размещения в ЗС свидетельствуют о необходимости их изучения после более длительного времени проживания в условиях семейной заботы. Это поможет не только отслеживать процесс формирования отношений с новыми родителями, но и глубже понимать специфику основных проблемных областей и определять мишени оказания специальной профессиональной помощи. Резуль-

таты работы рекомендуется включать в программы подготовки потенциальных замещающих родителей в качестве дополнения к модулю, рассматривающему психологические особенности детей с опытом институционализации, а также специфику формирования отношений с близким взрослым в замещающей семье.

Выводы

Результаты проведенного нами исследования позволяют сформулировать выводы следующего содержания:

1. Субъективные представления детей о семейных отношениях зависят от типа семьи проживания (ЗС (после опыта институционализации) или БС) и особенностей развития (ТР или с ОВЗ).

2. Субъективные представления о тревожности, конфликтности и враждебности в семье существенно выше, а о благоприятности семейной ситуации — значимо ниже у детей в ЗС, как у ТР, так и с ОВЗ, по сравнению с детьми из биологических семей.

3. Чувство неполноценности в семейной ситуации значимо выше у ТР детей из замещающих семей, чем у здоровых детей из БС, тогда как между детьми с ОВЗ в ЗС и БС различий не обнаружено.

4. Субъективные представления о семейных отношениях у приемных детей с ОВЗ характеризуются существенно более высокими значениями тревожности и конфликтности наряду с более низкими значениями благоприятности семейной ситуации по сравнению с ТР приемными детьми.

Ограничения

Результаты настоящего исследования получены на выборке детей с опытом институционализации в возрасте старше 36 месяцев, типично развивающихся и с ограниченными возможностями здоровья, вызванными отставанием развития, обследованных в течение первого месяца размещения в замещающей семье, и не могут быть прямо распространены на детей:

- принятых в семьи усыновителей и семьи из других стран;
- длительно проживающих в ЗС;
- раннего возраста;
- с другими формами нарушений развития.

Литература

- Грамматкина И. Р. Проблема отношения родителей к детям с ОВЗ, посещающим инклюзивный детский сад // Инклюзивное образование: методология, практика, технологии: материалы Международной научно-практической конференции. М.: МГППУ, 2011. С. 94–95.
- Декина Е. В., Егоров В. С. Изучение детско-родительских отношений в замещающей семье // Гуманитарно-педагогические исследования. 2019. Т. 3, № 3. С. 18–25.
- Золотарева А. А., Хегай А. С. Соматические, тревожные и депрессивные симптомы у детей-сирот и детей, оставшихся без попечения родителей // Сибирский психологический журнал. 2024. № 91. С. 174–188.
- Кольтинова В. В. Психическая депривация детей в учреждении для детей-сирот и детей, оставшихся без попечения родителей // Психическая депривация детей в трудной жизненной ситуации:

образовательные технологии профилактики, реабилитации, сопровождения: сборник научных статей / под ред. В. Н. Ослон, Е. В. Селениной. М.: ГБОУ ВПО МГППУ, 2013. С. 158–163.

Лидерс А. Г. Психологическое обследование семьи. М.: Академия, 2006.

Лукекина Е. А. Эмоциональное отношение детей-сирот к приемным родителям // Теорія і практика сучасної психології. 2018. № 6. С. 141–145.

Мазурова Н. В., Трофимова Ю. А. Взаимосвязь тревожности детей дошкольного возраста и стиля семейного воспитания // Вопросы современной педиатрии. 2013. Т. 12, № 3. С. 82–88.

Павлова Т. С., Холмогорова А. Б. Семейные факторы социальной тревожности у детей дошкольного возраста // Дефектология. 2010. № 6. С. 30–38.

Прихожан А. М., Толстых Н. Н. Психология сиротства. СПб.: Питер, 2007.

Семья Г. В. Психологическая защищенность детей, оставшихся без попечения родителей, в условиях институционализации и замещающей семьи // Психологическая наука и образование. 2009. Т. 14, № 3. С. 24–32.

Суслов В. В. Влияние родительской тревожности на формирование детско-родительских отношений в семьях с детьми с ОВЗ // Обзор педагогических исследований. 2024. № 6. С. 63–69. <https://doi.org/10.58224/2687-0428-2024-6-8-63-69>

Холодкова О. Г., Полухина Н. С. Ценностное отношение к себе у младших школьников с ограниченными возможностями здоровья // Мир науки, культуры, образования. 2013. № 3 (40). С. 140–142.

Шульга Т. И., Татаренко Д. Д. Психологические особенности подростков, не имеющих опыта жизни в семье // Психическая депривация детей в трудной жизненной ситуации: образовательные технологии профилактики, реабилитации, сопровождения: сборник научных статей / под ред. В. Н. Ослон, Е. В. Селениной. М.: ГБОУ ВПО МГППУ, 2013. С. 97–99.

Ainsworth M. D. S., Blehar M. C., Waters E., Wall S. Patterns of attachment: A psychological study of the strange situation. Hillsdale: Lawrence Erlbaum Associates, 1978.

Bleasdel K. A reflection on how children with insecure attachments in foster care experience trauma: Child development theses. New York: Sarah Lawrence College, 2017.

Bowlby J. Attachment and Loss: in 2 vols. Vol. 1: Attachment. New York: Basic Books, 1969.

Brown J. D., Rodger S. Children with disabilities: Problems faced by foster parents // Children and Youth Services Review. 2009. Vol. 31. P. 40–46. <https://doi.org/10.1016/j.childyouth.2008.05.007>

Burns R. C., Kaufman S. H. Kinetic Family Drawings (K-F-D): An introduction to understanding children through kinetic drawings. New York: Brunner/Mazel, 1970.

Denuwelaere M., Bracke P. Support and conflict in the foster family and children's well-being: A comparison between foster and birth children // Family Relations. Interdisciplinary Journal of Applied Family Science. 2007. Vol. 56, no. 1. P. 67–79. <https://doi.org/10.1111/j.1741-3729.2007.00440.x>

Farley T. M., McWey L. M., Ledermann T. Thought problems and aggression over time among youth in foster care // Child Youth Care Forum. 2022. Vol. 51, no. 4. P. 795–810. <https://doi.org/10.1007/s10566-021-09652-y>

Green S. A., Berkovits L. D., Baker B. L. Symptoms and development of anxiety in children with or without intellectual disability // Journal of Clinical Child and Adolescent Psychology. 2015. Vol. 44, no. 1. P. 137–144. <https://doi.org/10.1080/15374416.2013.873979>

Gunnar M. R., Bowen M. What was learned from studying the effects of early institutional deprivation // Pharmacology, Biochemistry, and Behavior. 2021. Vol. 210. Art. 173272. <https://doi.org/10.1016/j.pbb.2021.173272>

Guyon-Harris K. L., Humphreys K. L., Fox N. A., Nelson C. A., Zeanah C. H. Signs of attachment disorders and social functioning among early adolescents with a history of institutional care // Child Abuse and Neglect. 2019. Vol. 88. P. 96–106. <https://doi.org/10.1016/j.chiabu.2018.11.005>

Hofmann V. Anxiety in students with intellectual disabilities: The influence of staff-perceived social acceptance and rejection in the classroom // Frontiers in Education. 2023. Vol. 8. P. 1–9. <https://doi.org/10.3389/educ.2023.1157248>

Join-Lambert H., Reimer D. The importance of emotions in the lives of children and young people in foster care in England, France and Germany // Children and Society. 2022. Vol. 36, no. 2. P. 266–281. <https://doi.org/10.1111/chso.12544>

- Moussavi Ya., Breivik K., Wergeland G. J., Haugland B. S. M., Larsen M., Lehmann S. Internalizing symptom profiles among youth in foster care: A comparison study // *Frontiers in Psychiatry*. 2021. Vol. 12. Art. 711626. <https://doi.org/10.3389/fpsy.2021.711626>
- Nelson C. A., Fox N. A., Zeanah C. H. Romania's abandoned children: Deprivation, brain development and the struggle for recovery. Cambridge: Harvard University Press, 2014.
- Niu Ya., Buzzell G. A., Cosmou A., Fox N. A., Nelson C. A., Zeanah C. H., Humphreys K. L. Foster care leads to lower irritability among adolescents with a history of early psychosocial deprivation // *Research on Child and Adolescent Psychopathology*. 2024. Vol. 52, no. 8. P. 1183–1192. <https://doi.org/10.1007/s10802-024-01193-x>
- Palacios J., Adroher S., Brodzinsky D. M., Grotevant H. D., Johnson D. E., Juffer F., Martínez-Mora L., Muhamedrahimov R. J., Selwyn J., Simmonds J., Tarren-Sweeney M. Adoption in the service of child protection: An international interdisciplinary perspective // *Psychology, Public Policy, and Law*. 2019. Vol. 25, no. 2. P. 57–72. <https://doi.org/10.1037/law0000192>
- Sonuga-Barke E., Kennedy M., Kumsta R., Knights N., Golm D., Rutter M., Maughan B., Schlotz W., Kreppner J. Child-to-adult neurodevelopmental and mental health trajectories after early life deprivation: The young adult follow-up of the longitudinal English and Romanian Adoptees study // *Lancet*. 2017. Vol. 389. P. 1539–1548. [https://doi.org/10.1016/S0140-6736\(17\)30045-4](https://doi.org/10.1016/S0140-6736(17)30045-4)
- Stern D. N. The interpersonal world of the infant. A view from psychoanalysis and developmental psychology. New York: Basic Books, 1985.
- Stogsdill S. Children with disabilities in the foster care system. Upland: Taylor University, 2019.
- Van Holen F., Van Hove L., Clé A., Verheyden C., Vanderfaeillie J. The feelings and coping strategies of children placed in Flemish family foster care // *Adoption and Fostering*. 2022. Vol. 46, no. 1. P. 24–40. <https://doi.org/10.1177/03085759221080217>
- Yang T., Xiao H., Fan X., Zeng W. Exploring the effects of physical exercise on inferiority feeling in children and adolescents with disabilities: A test of chain mediated effects of self-depletion and self-efficacy // *Frontiers in Psychology*. 2023. Vol. 14. P. 1–12. <https://doi.org/10.3389/fpsyg.2023.1212371>

Статья поступила в редакцию 14 октября 2025 г.;
рекомендована к печати 20 ноября 2025 г.

Контактная информация:

Асламазова Лилия Артуровна — канд. психол. наук; <https://orcid.org/0000-0002-8982-8714>,
lily.aslamazova@gmail.com

References

- Ainsworth, M. D. S., Blehar, M. C., Waters, E., Wall, S. (1978). *Patterns of attachment: A psychological study of the strange situation*. Mahway, Lawrence Erlbaum Associates.
- Bleasdel, K. (2017). *A reflection on how children with insecure attachments in foster care experience trauma: Child development theses*. Bronxville, Sarah Lawrence College.
- Bowlby, J. (1969). *Attachment and Loss*, in 2 vols. Vol. 1: Attachment. New York, Basic Books.
- Brown, J. D., Rodger, S. (2009). Children with disabilities: Problems faced by foster parents. *Children and Youth Services Review*, 31, 40–46. <https://doi.org/10.1016/j.childyouth.2008.05.007>
- Burns, R. C., Kaufman, S. H. (1970). *Kinetic Family Drawings (K-F-D): An introduction to understanding children through kinetic drawings*. New York, Brunner/Mazel.
- Dekina, E. V., Egorov, V. S. (2019). Study of parent-child relationships in a foster family. *Gumanitarno-pedagogicheskie issledovaniia*, 3 (3), 18–25. (In Russian)
- Denuwelaere, M., Bracke, P. (2007). Support and conflict in the foster family and children's well-being: A comparison between foster and birth children. *Family relations. Interdisciplinary journal of applied family science*, 56 (1), 67–79. <https://doi.org/10.1111/j.1741-3729.2007.00440.x>
- Farley, T. M., McWey, L. M., Ledermann, T. (2022). Thought problems and aggression over time among youth in foster care. *Child Youth Care Forum*, 51 (4), 795–810. <https://doi.org/10.1007/s10566-021-09652-y>

- Gramatkina, I.R. (2011). The problem of parents' attitudes towards children with disabilities attending an inclusive kindergarten. In: *Inklyuzivnoe obrazovanie: metodologiya, praktika, tekhnologii: materialy Mezhdunarodnoi nauchno-prakticheskoi konferentsii*. Moscow, Moscow State Psychological and Pedagogical University Press. (In Russian)
- Green, S. A., Berkovits, L. D., Baker, B. L. (2015). Symptoms and development of anxiety in children with or without intellectual disability. *Journal of Clinical Child & Adolescent Psychology*, 44 (1), 137–144. <https://doi.org/10.1080/15374416.2013.873979>
- Gunnar, M.R., Bowen, M. (2021). What was learned from studying the effects of early institutional deprivation. *Pharmacology, Biochemistry, and Behavior*, 210, 173272. <https://doi.org/10.1016/j.pbb.2021.173272>
- Guyon-Harris, K. L., Humphreys, K. L., Fox, N. A., Nelson, C. A., Zeanah, C. H. (2019). Signs of attachment disorders and social functioning among early adolescents with a history of institutional care. *Child Abuse & Neglect*, 88, 96–106. <https://doi.org/10.1016/j.chiabu.2018.11.005>
- Hofmann, V. (2023). Anxiety in students with intellectual disabilities: The influence of staff-perceived social acceptance and rejection in the classroom. *Frontiers in Education*, 8, 1–9. <https://doi.org/10.3389/educ.2023.1157248>
- Holodkova, O. G., Poluhina, N. S. (2013). Self-esteem in primary school students with disabilities. *Mir nauki, kul'tury, obrazovaniia*, 3 (40), 140–142. (In Russian)
- Join-Lambert, H., Reimer, D. (2022). The importance of emotions in the lives of children and young people in foster care in England, France and Germany. *Children & Society*, 36 (2), 266–281. <https://doi.org/10.1111/chso.12544>
- Kol'tinova, V. V. (2013). Mental deprivation of children in an institution for orphans and children left without parental care. In: V. N. Oslon, E. V. Selenina (eds). *Psikhicheskaiia deprivatsiia detei v trudnoi zhiznennoi situatsii: obrazovatel'nye tekhnologii profilaktiki, reabilitatsii, soprovozhdeniia*: Article collection (pp. 158–163). Moscow, Moscow State Psychological and Pedagogical University Press. (In Russian)
- Liders, A. G. (2006). *Psychological examination of the family*. Moscow, Akademiia Publ. (In Russian)
- Lupekina, E. A. (2018). Emotional attitude of orphans towards adoptive parents. *Teoriia i praktika suchasnoi psikhologii*, 6, 141–145. (In Russian)
- Mazurova, N. V., Trofimova, Yu. A. (2013). The relationship between anxiety in preschool children and family parenting style. *Voprosy sovremennoi pediatrii*, 12 (3), 82–88. (In Russian)
- Moussavi, Ya., Breivik, K., Wergeland, G. J., Haugland, B. S. M., Larsen, M., Lehmann, S. (2021). Internalizing symptom profiles among youth in foster care: A comparison study. *Front Psychiatry*, 12, 711626. <https://doi.org/10.3389/fpsy.2021.711626>
- Nelson, C. A., Fox, N. A., Zeanah, C. H. (2014). *Romania's abandoned children: Deprivation, brain development and the struggle for recovery*. Harvard, Harvard University Press.
- Niu, Ya., Buzzell, G. A., Cosmoiu, A., Fox, N. A., Nelson, C. A., Zeanah, C. H., Humphreys, K. L. (2024). Foster care leads to lower irritability among adolescents with a history of early psychosocial deprivation. *Research on Child and Adolescent Psychopathology*, 52 (8), 1183–1192. <https://doi.org/10.1007/s10802-024-01193-x>
- Palacios, J., Adroher, S., Brodzinsky, D. M., Grotevant, H. D., Johnson, D. E., Juffer, F., Martínez-Mora, L., Muhamedrahimov, R. J., Selwyn, J., Simmonds, J., Tarren-Sweeney, M. (2019). Adoption in the service of child protection: An international interdisciplinary perspective. *Psychology, Public Policy, and Law*, 25 (2), 57–72. <https://doi.org/10.1037/law0000192>
- Pavlova, T. S., Holmogorova, A. B. (2010). Family factors of social anxiety in preschool children. *Defektologiya*, 6, 30–38. (In Russian)
- Prihozhan, A. M., Tolstyh, N. N. (2007). *Psychology of orphanhood*. St. Petersburg, Piter Publ. (In Russian)
- Sem'ya, G. V. (2009). Psychological security of children left without parental care in the context of institutionalization and foster families. *Psikhologicheskaiia nauka i obrazovanie*, 14 (3), 24–32. (In Russian)
- Shul'ga, T. I., Tatarenko, D. D. (2013). Psychological characteristics of adolescents without family life experience. In: V. N. Oslon, E. V. Selenina (eds). *Psikhicheskaiia deprivatsiia detei v trudnoi zhiznennoi situatsii: obrazovatel'nye tekhnologii profilaktiki, reabilitatsii, soprovozhdeniia*, collection of articles (pp. 97–99). Moscow, Moscow State Psychological and Pedagogical University Press. (In Russian)

- Sonuga-Barke, E., Kennedy, M., Kumsta, R., Knights, N., Golm, D., Rutter, M., Maughan, B., Schlotz, W., Kreppner, J. (2017). Child-to-adult neurodevelopmental and mental health trajectories after early life deprivation: The young adult follow-up of the longitudinal English and Romanian Adoptees study. *Lancet*, 389, 1539–1548. [https://doi.org/10.1016/S0140-6736\(17\)30045-4](https://doi.org/10.1016/S0140-6736(17)30045-4)
- Stern, D. N. (1985). *The interpersonal world of the infant. A view from psychoanalysis and developmental psychology*. New York, Basic Books.
- Stogsdill, S. (2019). *Children with disabilities in the foster care system*. Upland, Taylor University.
- Suslov, V. V. (2024). The influence of parental anxiety on the formation of child-parent relations in families with children with disabilities. *Review of Pedagogical Research*, 6, 63–69. <https://doi.org/10.58224/2687-0428-2024-6-8-63-69> (In Russian)
- Van Holen, F., Van Hove, L., Clé, A., Verheyden, C., Vanderfaellie, J. (2022). The feelings and coping strategies of children placed in Flemish family foster care. *Adoption & Fostering*, 46 (1), 24–40. <https://doi.org/10.1177/03085759221080217>
- Yang, T., Xiao, H., Fan, X., Zeng, W. (2023). Exploring the effects of physical exercise on inferiority feeling in children and adolescents with disabilities: A test of chain mediated effects of self-depletion and self-efficacy. *Frontiers in Psychology*, 14, 1–12. <https://doi.org/10.3389/fpsyg.2023.1212371>
- Zolotareva, A. A., Khegay, A. S. (2024). Somatic, anxiety, and depressive symptoms in orphans and children left without parental care. *Sibirskii psikhologicheskii zhurnal*, 91, 174–188. (In Russian)

Received: October 14, 2025
Accepted: November 20, 2025

Author's information:

Liliya A. Aslamazova — PhD in Psychology; <https://orcid.org/0000-0002-8982-8714>,
lily.aslamazova@gmail.com