

О.А. Азанова, Н.Н. Гееб

Формирование предпосылок к учебной
деятельности у старших дошкольников
на этапе завершения дошкольного образования



Статья посвящена вопросу преемственности в работе детского сада и школы, дается описание опыта применения Карты преемственности выпускника детского сада как инструмента для создания оптимальных условий освоения образовательной программы следующего уровня — начального общего образования. Карта преемственности выпускника детского сада — это документ, в котором комплексно отражены параметры готовности ребенка к освоению школьной программы и рекомендации по созданию оптимальных для него условий непосредственно уже в школе. Полную версию статьи, включающую диагностический инструментарий к Карте преемственности выпускника детского сада и программу работы психолога см. в электронной версии журнала (CD-диск).

Федеральный закон от 29.12.2012 №273-ФЗ «Об образовании в Российской Федерации», федеральный государственный образовательный стандарт дошкольного образования, утвержденный приказом Минобрнауки РФ от 17.10.2013 №1155, определяют новый подход к содержанию деятельности педагога-психолога в дошкольной образовательной организации в части обеспечения преемственности целей, задач и содержания образования, реализуемых в рамках образовательных программ дошкольного и начального общего образования.

Проблема преемственности не новая, но сохраняет свою актуальность и сегодня, обусловлена трудностями в учебной деятельности младших школьников: неподготовленностью к школьному обучению, в том числе социальной и педагогической запущенностью; дефектами речи, не исправленными в дошкольном возрасте; умственной отсталостью; негативными взаимоотношениями с одноклассниками и учителем, неадекватным уровнем самооценки, неумением просить о помощи и принимать ее.

Исходя из этого, целью коррекционно-развивающей работы является выявление и коррекция уровня развития психических (личностных, когнитивных), психофизиологических функций выпускников детского сада, необходимых для формирования у детей старшего дошкольного возраста предпосылок к учебной деятельности на этапе завершения ими дошкольного образования.

Для достижения цели предполагается решение ряда задач:

- содействовать готовности ребенка к взаимодействию с новым социальным окружением;
- содействовать готовности ребенка к принятию новой социальной роли ученика;

Азанова Ольга Александровна — заведующая методическим сектором МКУ Управление образованием администрации Калтанского городского округа Кемеровской области, Почетный работник общего образования Российской Федерации.

Гееб Наталья Николаевна — педагог-психолог МКОУ Детский дом «Аустенок» Калтанского городского округа Кемеровской области, председатель муниципальной ПМПК, Почетный работник общего образования Российской Федерации.



— содействовать готовности ребенка к новой учебной деятельности.

Поставленные задачи реализуются через организацию специальных занятий, которые направлены на развитие навыков общения, по сути, развивают социальную компетентность и имеют дефектологическую направленность для детей с парциальной несформированностью.

Одной из форм психолого-педагогического сопровождения детей, выпускающихся из детского сада и поступающих в первый класс общеобразовательной школы, является Карта преемственности выпускника детского сада (см. Приложение на CD-диске).

Составление карты преемственности выпускника детского сада осуществляется специалистами в детском саду в интересах ребенка, во имя реализации его права на полноценную помощь в условиях начального общего образования, способствующих обретению им уверенности в себе и облегчающих его активное участие в жизни общества.

Основой для разработки карты преемственности выпускника детского сада послужила карта преемственности, разработанная авторским коллективом ГОУ ДПО «Ленинградский областной институт развития образования». Карта преемственности представляет собой результаты диагностики по 4 параметрам:

- функциональная готовность — уровень физического и нервно-психического развития, достаточный для успешного усвоения школьной программы;
- готовность к взаимодействию с новым социальным окружением — сформированность коммуникативных умений, освоение ребенком норм и правил поведения и общения в различных общественных местах;
- готовность к принятию новой социальной роли ученика — наличие мотивации к обучению в школе, сформированные самооценка и самоконтроль, а также способность управлять собой, собственным поведением (произвольность поведения);
- готовность к новой учебной деятельности — определение уровня развития психических процессов.

Анализ структуры дефицитов личностного развития первоклассников, таких как: эмоционально-волевые задержки, психопатологические расстройства и зависимое поведение, — проведенный педагогами-психологами муниципальной службы психолого-педагогического сопровождения, потребовал совершенствования диагностических параметров. В карту преемственности выпускника детского сада добавлены психофизиологические параметры: ведущая рука; ведущее полушарие; ведущий глаз; стрессоустойчивость; тип нервной деятельности. Эти параметры позволят организовать образовательную деятельность в более щадящей форме для ребенка. Например, дети с ведущим левым глазом должны занимать место в классе на третьем ряду, потому что их активная зона восприятия с левой стороны и, следовательно, доска и учитель должны находиться в левом поле зрения ребенка.

С целью доступности понимания диагностических результатов родителями и педагогами в карту преемственности выпускника детского сада включена описательная часть результатов диагностических параметров рекомендательного характера. Пример описательной части карты преемственности ребенка выглядит следующим образом:

«Функциональная готовность — физическое развитие ребенка достаточно для успешного освоения школьной программы.»

Готовность к взаимодействию с новым социальным окружением — ребенок осознает необходимость учения, умеет слушать и выполнять правила и требования взрослого, при взаимодействии со сверстниками отмечается уподобление поведению другого ребенка — необходимо поддерживать ребенка в его решениях, подбадривать.

Готовность к принятию новой социальной роли ученика — в процессе деятельности ребенок не отвлекается, для преодоления трудностей ему необходима психологическая поддержка, в деятельности активен, самостоятелен, имеет широкий круг интересов.

Ведущая рука — левая, ведущий глаз — левый — в классе посадить на 3-й или центральный ряд.

Стрессоустойчивость у ребенка низкая — необходима психологическая поддержка.»

Определяющая роль в ведении карты преемственности выпускника детского сада отводится педагогу-психологу. Первичная диагностика уровня развития психических (личностных, когнитивных), психофизиологических функций детей старшего дошкольного возраста проводится в начале учебного года в сентябре. Итоговая диагностика — в апреле. Результаты итоговой диагностики фиксируются в карте, которая передается в школу.

В диагностике акцент делается на следующие психические функции и свойства: восприятие, внимание, память, речь, мышление, кругозор, самооценка, самоконтроль, контактность.

Итоговая диагностика определяет изменение уровня сформированности психических, психофизиологических функций выпускников детского сада (самооценка, готовность к взаимодействию с новым социальным окружением, готовность к новой учебной деятельности, уровень стрессоустойчивости, особенности развития внимания, мышления, речи), необходимых для формирования предпосылок к учебной деятельности на этапе завершения ими дошкольного образования, по пяти параметрам первичной диагностики.

Для проведения диагностики используется диагностический инструментарий в соответствии с параметрами карты преемственности выпускника детского сада:

- 1) параметр «Функциональная готовность» — филиппинский тест; анализ биометрических параметров;
- 2) параметр «Готовность к взаимодействию с новым социальным окружением» — диагностическая бе-

- седа, педагогическое наблюдение по авторскому коллективу ГОУ ДПО «Ленинградский областной институт развития образования»;
- 3) параметр «Готовность к принятию новой социальной роли ученика» — диагностическая беседа, педагогическое наблюдение по авторскому коллективу ГОУ ДПО «Ленинградский областной институт развития образования»;
 - 4) параметр «Готовность к новой учебной деятельности» — фронтальное обследование по Семаго Н., Семаго М.;
 - 5) параметр «Психофизиологические параметры» — комплексное обследование по Сиротюк А.Л.

Коррекционно-развивающая работа строится на основе первичных результатов диагностики детей. Коррекционные группы для детей делятся по следующим нарушениям: низкий социальный интеллект и парциальная несформированность высших психических функций.

Группа формируется из детей, показавших результаты ниже возрастной нормы. Численность детей в группе 5–8 человек. Занятия проводятся 1 раз в неделю по разработанной коррекционно-развивающей программе для детей старшего дошкольного возраста «До школы» и «Загадки заколдованного королевства».

Коррекционно-развивающие занятия программы «До школы» объединены сюжетом сказки А.Н. Толстого «Золотой ключик, или Приключения Буратино». Программа предусматривает 24 занятия.

Структура занятий:

1. Разминка. Включение детей в процесс.
2. Работа со сказкой. Выполнение упражнений, нацеленных на тематику занятий, на поиск путей решения заявленной в разделе проблемы.
3. Обсуждение. Отреагирование упражнения на эмоциональном и рациональном уровнях.
4. Завершение. Получение внимания каждым ребенком.

Программа «Загадки заколдованного королевства» предусматривает 10 занятий, направлена на решение следующих задач: содействовать формированию мотивации детей к самопознанию; способствовать расширению знаний об эмоциях; содействовать формированию навыков саморегуляции, рефлексии, коммуникативных навыков.

Содержание коррекционно-развивающих занятий построено на основе упражнений, направленных на коррекцию и развитие психических процессов детей старшего дошкольного возраста.

Результатом проведения коррекционно-развивающих занятий к концу учебного года становится повышение уровня развития психических функций выпускников детского сада в соответствии с параметрами Карты преемственности выпускника детского сада. Так, по итогам 2012/2013 учебного года в коррекционно-развивающих группах отмечена положительная динамика диагностических показателей.

Повысился уровень готовности детей к взаимодействию с новым социальным окружением: снижение количества воспитанников с низким уровнем на 56%; увеличение количества воспитанников с уровнем выше среднего на 44% (рис. 1).

Повысился уровень готовности к принятию новой социальной роли ученика: снижение количества воспитанников с низким уровнем на 38%; увеличение количества воспитанников с уровнем выше среднего на 37% (рис. 2).

Повысился уровень готовности к новой учебной деятельности: снижение количества воспитанников с низким уровнем на 75%; увеличение количества воспитанников с уровнем выше среднего на 62% (рис. 3).

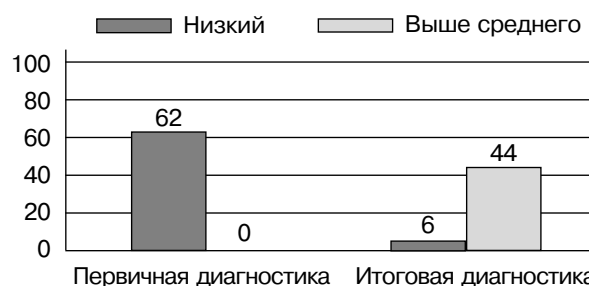


Рис. 1. Уровень готовности к взаимодействию с новым социальным окружением (% от общего числа воспитанников коррекционно-развивающих групп)

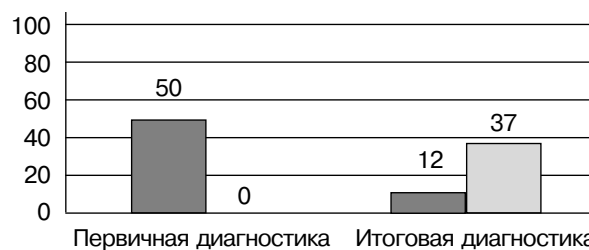


Рис. 2. Уровень готовности к принятию новой социальной роли ученика (% от общего числа воспитанников коррекционно-развивающих групп)

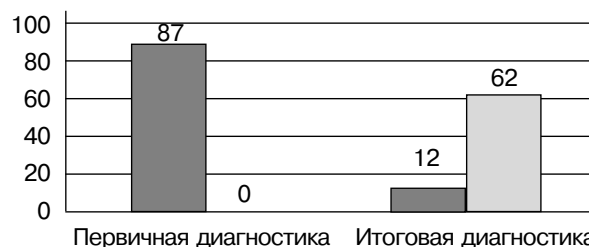


Рис. 3. Уровень готовности к новой учебной деятельности (% от общего числа воспитанников коррекционно-развивающих групп)



Показатели диагностики позволяют говорить о результативности работы по формированию предпосылок к учебной деятельности у детей на этапе завершения ими дошкольного образования. А эффективным инструментом для создания оптимальных условий освоения образовательной программы начального общего образования является Карта преемственности выпускника детского сада.

ЛИТЕРАТУРА:

1. Мартынова А.В., Никитина О.З., Хромченко М.В., Федурева Т.А. и др. Методические рекомендации по организации и проведению оценки сформированности универсальных учебных действий. — СПб: ЛОИРО, 2011. — 188 с.
2. Об образовании в Российской Федерации: Федеральный закон от 29 декабря 2012 г. №273-ФЗ. — [Электронный ресурс] <http://273-фз.рф/zakonodatelstvo/federalnyy-zakon-ot-29-dekabrya-2012-g-no-273-fz-ob-obrazovanii-v-rf>.
3. Об утверждении федерального государственного образовательного стандарта дошкольного образования: Приказ Минобрнауки России от 17 октября 2013 г. №1155. — [Электронный ресурс] <http://www.rg.ru/2013/11/25/doshk-standart-dok.html>.
4. Об утверждении федерального государственного образовательного стандарта начального общего образования: Приказ Минобрнауки России от 06 октября 2009 г. №373, в ред. приказов от 26 ноября 2010 г. №1241, от 22 сентября 2011 г. №2357. — [Электронный ресурс] http://минобрнауки.рф/документы/922/файл/748/ФГОС_НОО.pdf.
5. Практическая нейропсихология. Помощь неуспевающим школьникам / Под ред. Ж.М. Глозман. — М.: ЭКСМО, 2010. — 286 с.
6. Семаго Н.Я., Семаго М.М. Диагностический комплект исследования особенностей развития познавательной сферы детей дошкольного и младшего школьного возраста: Метод. материалы. — АРКТИ, 2014. — 66 с.
7. Сиротюк А.Л. Нейропсихологическое и психофизиологическое сопровождение обучения. — М.: Сфера, 2003. — 288 с.
8. Сиротюк А.Л. Обучение детей с учетом психофизиологии: практическое руководство для учителей и родителей. — М.: Сфера, 2001. — 128 с.

ПРИЛОЖЕНИЕ

ПОЛОЖЕНИЕ О КАРТЕ ПРеемственности выпускника детского сада

I. Общие положения

1. Карта преемственности выпускника детского сада (далее Карта) является одной из форм психолого-медико-педагогического сопровождения детей, выпускающихся из детского сада и поступающих в первый класс общеобразовательной школы, может считаться портфолио ребенка и базой для карты здоровья школьника.

2. Заполнение карты предполагает работу специалистов дошкольных образовательных организаций разного профиля.

3. Составление карты осуществляется в интересах ребенка, во имя реализации его права на полноценную помощь в условиях начального общего образования, способствующих обретению им уверенности в себе и облегчающих его активное участие в жизни общества.

4. При использовании карты специалисты руководствуются Конвенцией ООН о правах ребенка, Федеральным законом «Об образовании в РФ», федеральным государственным образовательным стандартом дошкольного образования, утвержденным Приказом Минобрнауки России от 17.10.2013 №1155, настоящим положением, другими нормативно-правовыми документами федерального, регионального и муниципального уровней.

5. Руководство и контроль заполнения и использования карты осуществляет муниципальная служба психолого-педагогического сопровождения (далее Служба сопровождения).

II. Цель и основные задачи карты

1. Цель карты — организация помощи детям и педагогам в создании оптимальных условий обучения с учетом индивидуальных особенностей на основе проведения комплексного диагностического обследования.

2. Основными задачами карты являются:

- своевременное выявление, предупреждение и динамическое наблюдение за детьми дошкольного возраста;
- комплексная, всесторонняя, динамическая диагностика развития ребенка и его потенциальных возможностей;
- определение специальных условий развития, воспитания, обучения детей дошкольного возраста;
- содействие и инициирование организации условий развития, обучения и воспитания, адекватных индивидуальным особенностям ребенка;
- внедрение современных технологий диагностики и коррекционной работы с детьми;
- консультирование родителей (законных представителей), педагогических и медицинских работников, непосредственно представляющих интересы ребенка в семье и образовательной организации;
- определение способностей и достижений ребенка.

III. Организация заполнения карты

1. Карта заполняется на базе дошкольной образовательной организации (приложение 1).

2. Специалисты, заполняющие карту, выполняют работу в рамках основного рабочего времени, составляя индивидуальный план работы.

3. Комплексное диагностическое обследование ребенка осуществляется каждым специалистом поэтапно, что определяется психолого-медико-педагогическими задачами.

4. В диагностически сложных случаях ребенок может быть приглашен на дополнительное обследование.

5. Карта заполняется по результатам обследования.

6. Формулировки должны быть корректными и иметь рекомендательный характер.

IV. Организация передачи Карты

1. Карта является документом, подтверждающим право детей на обеспечение оптимальных условий для получения образования с учетом индивидуальных особенностей.

2. Ответственный за составление Карты назначается приказом руководителя дошкольной образовательной организации.

3. Заполненные Карты в срок до 02 июня каждого года представляются дошкольными образовательными организациями в Службу сопровождения.

4. К Картам прикладывается сопроводительное письмо на бланке организации за подписью руководителя (приложение 2).

5. Служба сопровождения осуществляет процесс передачи Карт в общеобразовательные организации в срок до 30 июня каждого года.

V. Родители (законные представители)

1. Родители (законные представители) ставятся в известность о необходимости представления Карты в школу.

2. Родители (законные представители) имеют право:

- защищать законные права и интересы детей;
- присутствовать при комплексном диагностическом обследовании ребенка.

3. В случае несогласия с заключением специалистов родители (законные представители) имеют право обратиться в муниципальную психолого-медико-педагогическую комиссию.

Приложение к положению о Карте преемственности выпускника детского сада

КАРТА ПРЕЕМСТВЕННОСТИ ВЫПУСКНИКА ДЕТСКОГО САДА

ФИО ребенка

Дата рождения

Наименование ОО

№	Параметры	Показатель
1	Функциональная готовность	
1.1	Группа здоровья	I II III (обвести)
1.2	Филиппинский тест	+ — (обвести)
1.3	Смена зубов	отстает соответствует опережает (подчеркнуть)
2	Готовность к взаимодействию с новым социальным окружением Вс — выше среднего; С — средний; Нс — ниже среднего; Н — низкий	
2.1	Мотивация, знание правил из особенностей школьной жизни	Вс С Нс Н (обвести)
2.2	Взаимодействие со взрослыми	Вс С Нс Н (обвести)
2.3	Взаимодействие со сверстниками	Конфликтность уподобление ведомость лидерство (подчеркнуть)
3	Готовность к принятию новой социальной роли ученика	
3.1	Произвольность деятельности	Вс С Нс Н (обвести)
3.2	Самооценка	№1 №2 №3 №4 №5 (обвести)
3.3	Развитие познавательной активности и самостоятельности	Вс С Нс Н (обвести)



4	Готовность к новой учебной деятельности	
4.1	Кругозор	Вс С Нс Н (обвести)
4.2	Фронтальное обследование по Семаго Н., Семаго М.: оценивается от 0 до 5 баллов, максимальный общий балл — 25	Баллов
4.2.1	Оценка особенностей тонкой моторики и произвольного внимания (удержание как самой инструкции, так и двигательной программы), умения работать самостоятельно в режиме фронтальной инструкции	Баллов
4.2.2	Оценка сформированности навыков пересчета в пределах 9, соотнесение цифры и количества. Оценка понятия «больше-меньше» в ситуации «конфликтного» расположения элементов	Баллов
4.2.3	Оценка сформированности звукового и звукобуквенного анализа материала, подаваемого на слух, сформированность графической деятельности, произвольная регуляция собственной деятельности	Баллов
4.2.4	Оценка возможностей распределения и переключения внимания, работоспособности, темпа и целенаправленности деятельности	Баллов
4.2.5	Оценка сформированности графической деятельности, оценка пространственных представлений, общего уровня развития	Баллов Общий балл с учетом к:
5	Психофизиологические параметры	
5.1	Ведущее полушарие	Л П (обвести)
5.2	Ведущая рука	Л П (обвести)
5.3	Ведущий глаз	Л П (обвести)
5.4	Стрессоустойчивость	%
5.5	Тип нервной деятельности	

Выводы:

1. Функциональная готовность — физиологическая зрелость
2. Готовность к взаимодействию с новым социальным окружением
3. Готовность к принятию новой социальной роли ученика
4. Готовность к новой учебной деятельности
5. Психофизиологические параметры

Дата заполнения

Ответственный за составление Карты _____

Подпись

ФИО, должность

С Картой ознакомлен(а) _____

Подпись родителя, ФИО

Полную версию статьи, включающую диагностический инструментарий к Карте преемственности выпускника детского сада и программу работы психолога см. в электронной версии журнала (CD-диск).