

Опыт психологического анализа конфликтов в студенческом общежитии

И. А. Мещерякова

доцент кафедры педагогической психологии факультета психологии образования
Московского городского психолого-педагогического университета

Е. Н. Погодина

ассистент и аспирант кафедры психологии
Международного университета природы, общества и человека «Дубна»

Статья посвящена особой категории студентов — иногородним студентам, проживающим во время обучения в общежитиях университета. Речь пойдет об адаптации студентов-первокурсников к жизни в студенческом общежитии, а также о конфликтах между соседями по комнате, которые рассматриваются как показатели адаптации к общежитию. В статье кратко освещаются результаты двухмесячного лонгитюдного исследования, в котором приняли участие студенты первого курса университета «Дубна», проводится психологический анализ конфликтов в комнате студенческого общежития. Показано, что среднее количество конфликтов нелинейно меняется от недели к неделе, достигая максимума на третьей—четвертой неделях, причем различие между крайними двухнедельными периодами (1-я—2-я неделя versus 7-я—8-я неделя) было статистически не значимым. Мы предполагаем, что обнаруженное снижение количества конфликтов в конце второго месяца может служить показателем успешной адаптации, хотя говорить о полном ее завершении не приходится.

Ключевые слова: иногородние студенты; студенческое общежитие; адаптация; конфликты; анализ конфликтов.

Введение

По данным Федеральной службы государственной статистики РФ, в 2007/08 учебном году в России насчитывалось 1108 вузов, в которых обучались 7461 тыс. студентов, и с каждым годом их число увеличивается*. Студенчество составляет довольно многочисленную социальную группу, значимость которой определяется не только числом, но и тем, что она является источником пополнения квалифицированных кадров, интеллигенции. Студенчество не занимает самостоятельного места в системе производства, студенческий статус является заведомо временным, а общественное положение студенчества и его специфические проблемы определяются характером общественного строя и конкретизируются в зависимости от уровня социально-экономического и культурного развития страны, включая и национальные особенности системы высшего образования.

Студент** — это человек, готовящий себя к высококвалифицированному выполнению функций специалиста в той или иной области трудовой деятельности. В ходе подготовки (т. е. обучения в вузе) у студента формируются необходимые для этого профессиональные качества, знания, навыки, умения [7]. Время учебы в вузе совпадает со вторым периодом юности или первым периодом зрелости, который отличается

сложностью становления личностных черт, — процесс, проанализированный в работах таких ученых, как Б. Г. Ананьев, А. В. Дмитриев, И. С. Кон, В. Т. Лисовский и др. Отсутствие единого термина уже говорит о сложности, неоднозначности психологических характеристик этого периода жизни. Современные студенты — это прежде всего молодые люди в возрасте 18—25 лет. Характерной чертой нравственного развития в этом возрасте является усиление сознательных мотивов поведения. Заметно укрепляются качества, которых не хватало в полной мере в старших классах — целеустремленность, решительность, настойчивость, самостоятельность, инициатива, умение владеть собой. Повышается интерес к моральным проблемам, таким, как жизненные цели, образ жизни, долг, любовь, верность, и многим другим.

Вместе с тем специалисты в области возрастной психологии и физиологии отмечают, что способность человека к сознательной регуляции своего поведения в 17—19 лет развита не в полной мере. Нередки немотивированный риск, неумение предвидеть последствия своих поступков, в основе которых могут быть не всегда достойные мотивы. Так, В. Т. Лисовский отмечает, что 19—20 лет — это возраст бескорыстных жертв и полной самоотдачи, но и нередких отрицательных проявлений. Юность — пора самоанализа и самооценок. Самооценка осуществляется путем сравнения идеаль-

* <http://www.gks.ru/>

** От лат. *studens* — усердно работающий, занимающийся.

ного «я» с реальным. Но идеальное «я» еще не выверено и может быть случайным, а реальное «я» еще всесторонне не оценено самой личностью. Это объективное противоречие в развитии личности молодого человека может вызвать у него внутреннюю неуверенность в себе и сопровождается иногда внешней агрессивностью, развязностью или чувством непонятности [9].

Авторы, исследующие студентов и феномен студенчества, делают попытки охарактеризовать студента как человека «определенного возраста и как личность» с различных сторон: 1) социальной, в которой воплощаются общественные отношения (сюда же относится принадлежность студента к определенному классу, национальности, группе); 2) психологической, характеризующей студента как целостную личность; 3) биологической, предопределенной в основном наследственностью и врожденными задатками [15]. Заметим, что характеристика личностных особенностей «студента вообще» базируется на основных, существенных характеристиках возраста. Большинство современных авторов отмечают, что 18–20 лет — это период наиболее активного развития нравственных и эстетических качеств, становления и стабилизации характера, овладения полным комплексом социальных ролей взрослого человека: гражданских, общественно-политических, профессионально-трудовых, что во многом связано с наступлением совершеннолетия; в это время происходит преобразование мотивации, системы ценностных ориентаций (см., напр.: [7]).

Для многих студентов-первокурсников, вчерашних школьников, переход к студенческой жизни не прост, поскольку им необходимо приспособиться не только к новым особенностям учебного процесса, но и вообще к новой социальной ситуации. Именно поэтому, по мнению многих авторов, для молодых людей, оказавшихся после поступления в вуз в новой социальной среде, особенно актуальна проблема адаптации [17; 22], и к этой проблеме обращаются в своих исследованиях многие психологи. Так, Б. Г. Мещеряков и Г. И. Соболев, развивая представление Л. С. Выготского о природе и роли переживаний, рассматривают в качестве показателя социально-психологической адаптации первокурсников снижение остроты переживаний и уменьшение числа проблем. Ими разработан оригинальный опросник студенческих проблем и предложены процедуры, позволяющие достаточно четко проследить ход социально-психологической адаптации студентов [11]. В свою очередь, Р. В. Богданов отмечает, что многие первокурсники на первых порах обучения испытывают трудности, связанные с отсутствием навыков самостоятельной учебной работы: им сложно конспектировать лекции, анализировать информацию большого объема, четко излагать свои мысли. Кроме того, в ходе первого года обучения могут возникнуть переживания по поводу правильности выбора будущей профессии [2]. Достаточно распространенное явление, когда через некоторое время после поступления в вуз студент понимает, что сделал неверный выбор. Многим студентам, приезжаю-

щим учиться в другие города, приходится также адаптироваться к новой для них жизни в общежитии.

В «Большом психологическом словаре» адаптация определяется как приспособление к изменяющимся внешним и внутренним условиям, которое рассматривается в двух аспектах — биологическом и психологическом. Первый из них является общим для человека и животных и подразумевает приспособление к условиям природной внешней среды. Второй, психологический, аспект свойственен только человеку и понимается как приспособление человека (личности) к существованию в обществе с учетом требований общества и собственных потребностей и интересов [3], с чем, в принципе, согласны многие авторы (см., напр.: [4; 9; 18; 22]). В нашей работе мы изучаем только одну из граней психологической адаптации студентов, а именно приспособление студента к жизни в общежитии (новой для него жизненной среде). Это непростой и длительный процесс, успешность которого зависит от множества условий. Так, при заселении в новую для себя среду — общежитие человеку следует отождествлять себя с той группой, в которой оказался, принять «дисциплину группы». В противном случае он рискует остаться посторонним и будет окружен атмосферой враждебности (или, по меньшей мере, безразличия); его отношения с другими членами группы не будут приятными; его, вероятно, будут критиковать или сторониться, а значит, конфликтов с соседями по комнате избежать не удастся.

Стефани Данневинд, автор статьи, посвященной конфликтам как неизбежной составляющей совместного проживания в общежитии, считает, что современные студенты не подготовлены к самостоятельной жизни и совместному проживанию со сверстниками*. Им сложно достичь компромисса, когда этого требует ситуация, в итоге многие студенты вынуждены вернуться к родителям или снимать отдельную комнату. По ее мнению, особенно обостряются конфликты с соседями к концу первого месяца совместного проживания, что обусловлено и длительной разлукой с родителями, и процессом адаптации к общежитию, и возможными трудностями в учебе [22].

Может возникнуть впечатление, что адаптационные процессы изучены, что называется, «вдоль и поперек», однако в отношении к адаптации первокурсников к студенческому общежитию это далеко не так. Заметим, что в этом случае, в отличие от адаптации к учебному процессу**, точно не определены даже такие основные характеристики, как длительность адаптации. Естественно, одной из причин являются индивидуальные различия (применительно и к людям, и к общежитиям). Рискнем высказать спекулятивное предположение, что определенные психологические особенности юношеского возраста (такие, как стремление к самоутверждению и стремление к самостоятельности, максимализм, гипертрофия самооценки, лабильность, признание высокой ценности дружбы и т. д.) играют в процессе адаптации к общежитию двойственную роль, и затрудняя, и облегчая его тече-

* Имеются в виду американские студенты.

** Адаптация, по мнению разных авторов, составляет 2–3 семестра (см., напр.: [1; 2]).

ние. Не меньший «вклад» вносит неразработанность критериев адаптации — нам не удалось найти в литературе каких-либо соображений, на каких основаниях можно считать процесс адаптации к общежитию завершенным, успешным и т. д. Совершенно естественно, что возможны различные подходы к выделению этих критериев, но, очевидно, достаточно важным, если не основным результатом такой адаптации должно быть субъективное ощущение *эмоционального комфорта*, переживание удовлетворенности в связи с принадлежностью к новому социуму, в нашем случае к условиям студенческого общежития.

Безусловно, одним из эмпирических критериев эмоционального комфорта может служить преобладание позитивных эмоций над негативными. Однако использование этого критерия представляется затруднительным, так как требуется отслеживать и фиксировать эмоции, возникающие у студентов в связи с проживанием в общежитии, что требует от них высокого уровня рефлексии. Более «практичным» нам представляется другой критерий эмоционального комфорта, а именно отсутствие или небольшое число конфликтов с соседями по комнате*. Представляется весьма вероятным, что в адаптационный период число конфликтов может быть велико. Мы полагаем, что снижение частоты конфликтов является показателем обретения эмоционального комфорта, а значит, успешного завершения процесса адаптации к общежитию, однако это положение требует проверки.

В последние десятилетия конфликты, в том числе межличностные, перестали рассматриваться исключительно как негативный феномен [6]. Однако несмотря на то, что их можно признать «спутниками всей нашей жизни», избыток конфликтов все же является осложняющим жизнь фактором. Наличие конфликтов и конфликтных ситуаций негативно сказывается на процессе (иногда и на результате) обучения студентов, а также на их внеучебной деятельности. Заметим, что конфликты в студенческой среде достаточно разнообразны: это конфликты с преподавателями, конфликты, связанные с различными аспектами межличностных отношений в студенческой среде, конфликты, возникающие на почве неблагополучия в быту. Многие авторы в своих исследованиях обращаются к конфликтам и проблемам, возникающим в студенческих семьях. К сожалению, конфликты в студенческом общежитии остаются практически незатронутой темой, и у нас нет информации ни о «типичной», «нормальной» частоте конфликтов между проживающими в одной комнате, ни о ее вариативности и динамике.

Возможно, здесь стоит обратиться к опыту зарубежных учебных заведений (США, Канада). Комнаты в общежитии американского колледжа обычно рассчитаны на двух студентов. У каждого колледжа или университета свой подход к подбору соседей по комнате. Как правило, студентам предлагается ответить на

вопросы специально составленной анкеты. Вопросы касаются личных интересов студента, затрагивают режим дня и наличие вредных привычек. Далее подбор осуществляется с помощью компьютерной программы, а также с учетом конкретных выборов студентами друг друга в качестве соседей по комнате. Кроме того, администрация многих колледжей требует, чтобы студенты — будущие соседи по комнате — подписывали формальный контракт, в котором подробно обговариваются те моменты совместного проживания, которые могут оказаться сложными и повлечь за собой конфликт. Такими моментами являются, например, уборка комнаты, мест общего пользования, возможность пригласить гостей, режимные моменты, время, отведенное на приготовление домашних заданий и отдых и т. д.** Впоследствии контракт при желании можно изменить. Принятие четких обязательств по этим проблемам предотвращает множество ссор и конфликтов в будущем. В литературе [25; 26] подчеркивается, что, по мнению студентов, легче предотвратить появление конфликтов заранее. В контракте также есть рекомендации по устранению возникающих конфликтов.

Большое внимание в функционировании зарубежных студенческих общежитий уделяется пролонгированной воспитательной работе со студентами. Предполагается, что такая работа в общежитии должна проводиться администрацией совместно с проживающими студентами, и она должна быть направлена на формирование нравственных и социальных качеств личности (гуманности, порядочности, ответственности) и заключаться в организации воспитывающего познавательного досуга молодежи в общежитии, который будет ей интересен. Примером тому может служить создание студенческих городков в известных университетах США и Европы. Широкая сеть бытовых, досуговых, развлекательно-познавательных учреждений — студенческие кафе, клубы и салоны, спортивные залы и площадки, малоэтажные благоустроенные общежития, а также наличие в государственных и частных высших учебных заведениях штатных сотрудников (в том числе психологов), занимающихся социально-психологическими проблемами студенчества, в немалой степени способствуют возникновению атмосферы доброжелательности, духовной близости между людьми, дают возможность самостоятельного выбора формы отдыха, творческого применения собственных сил. Как отмечают А. Бартоломей, М. Немировский и А. Новикова, студенческие общежития за рубежом давно стали местом, где «самые неожиданные, самые необычные идеи молодых встречают понимание, обретают жизнь» [1].

При необходимости студенты могут получить консультацию психолога на сайте своего колледжа или университета. Кроме того, на популярных студенческих сайтах, таких, как www.collegeconfidential.com, www.studentsinaustralia.com.au или www.studentnow.com, можно встретить статьи, посвященные

* Безусловно, имеет смысл учитывать и конфликты с администрацией общежития, однако это выходит за рамки нашего исследования.

** Именно эти конфликты были самыми частыми и острыми для наших респондентов.

проблемам заселения в общежития, конфликтам с соседями по комнате и администрацией и т. д. На этих же сайтах даются советы студентам-иностранцам, размещена информация о колледжах, подработке, реклама агентств, сдающих комнаты и квартиры студентам. Так, на одном из сайтов Скотт Гринберг предлагает студентам первого курса основные правила, которых стоит придерживаться в общежитии и колледже: составить список необходимых в общежитии вещей, учитывать мнение соседей по комнате при обустройстве быта, заранее готовить домашние задания, по возможности участвовать в общественной жизни колледжа и др. [23]. Сайт www.sideroad.com — психологический, где несколько разделов посвящено проблемам проживания в общежитии. Здесь тоже приведены советы психолога студентам-первокурсникам. В основном это советы, касающиеся учебных вопросов — подготовки к семинарам, своевременной сдачи зачетов, выбора предметов, но есть и раздел, посвященный жизни в общежитии.

Текущее исследование

Целью нашего эмпирического исследования явилось изучение особенностей конфликтов между первокурсниками, совместно проживающими в комнате студенческого общежития. Мы придерживались не традиционно конфликтологической, а психологической позиции, пытаясь рассмотреть содержание, причины и частоту конфликтов между соседями по общежитию в контексте психологической адаптации к условиям пребывания в университете.

Ставились следующие основные задачи:

- 1) выявить наличие и частоту конфликтов в течение адаптационного периода (8 недель) у студентов, проживающих в общежитии;
- 2) проследить динамику конфликтов в первые два месяца обучения в университете;
- 3) проанализировать причины серьезных и несерьезных конфликтов в течение адаптационного периода у проживающих в общежитии студентов;
- 4) проанализировать динамику силы конфликтов у проживающих в общежитии студентов.

Выборка. В первой части исследования (задачи 1 и 2) приняли участие 60 студентов-первокурсников (в том числе 32 девушки, 28 юношей); во второй части (задачи 3 и 4) — 20 человек из первой подвыборки и 80 студентов II–V курсов. Все они на момент исследования проживали в трех общежитиях университета «Дубна»*.

Метод

Эмпирические данные были получены с помощью специально разработанной анкеты и оригинальной ме-

тодики, названной нами «календарь конфликтов», причем в задачах 1 и 2 использовались и анкета, и календарь конфликтов, а в задачах 3 и 4 — только анкета.

Согласно плану исследования, при помощи календаря конфликтов — специально разработанного нами дневника — участники эксперимента каждый день фиксировали все конфликты в своей комнате (пример заполненного месячного календаря представлен на рис. 1). Студенты, используя условные обозначения, отмечали причину и силу конфликта по трехбалльной шкале (1 — слабый, 2 — средний, 3 — сильный конфликт, по мнению респондента). С помощью календарей конфликтов еженедельно, в течение восьми недель (сентябрь—октябрь 2007 г.), проводился сбор данных о наличии и причинах конфликтов (уровень возврата дневников составлял 100 %).

Календарь конфликтов

	понедельник	вторник	среда	четверг	пятница	суббота	воскресенье
сентябрь	e 2 1	2	n 3 3	4	5	6	7
	8	9	10	11	● 1 12	13	14
	15	→ 1 16	17	■ 1 18	19	20	n 1 21
	22	23	24	25	26	27	28
	n 3 29	n 3 30					

Сила конфликта оценивается по трехбалльной шкале:

- 1 — слабый;
- 2 — средний;
- 3 — сильный.

Причины конфликта обозначаются следующими символами:

- - личные особенности оппонента;
- - манера поведения оппонента;
- ↪ - бытовые проблемы (уборка и т. д.);
- - проблемы, затрагивающие режим дня;
- × - проблемы из-за пользования чужой вещью;
- Ⓢ - несоблюдение пунктов контракта (указать, каких).

Рис. 1. Образец заполненного бланка календаря конфликтов

Спустя месяц студентам предлагалось заполнить небольшую анкету. Анкета содержала вопросы, касающиеся наличия, причин, силы конфликтов, происходящих между соседями в общежитии, а также влияния этих конфликтов на различные аспекты жизни студента и его взглядов на конфликты с позиции личного опыта — всего 11 вопросов (бланк анкеты представлен ниже).

* В университете «Дубна» в период проведения данного исследования было восемь общежитий. В них проживают не только иногородние российские студенты, но и иностранные. Порядок регламентируется санитарно-гигиеническими требованиями и общими нормами совместного проживания. Студенты размещаются в комнатах по четыре—пять человек. Соблюдение правил проживания в общежитии контролирует администрация университета.

Уважаемый респондент!

Приглашаю Вас принять участие в научном исследовании. Это диссертационное исследование, которое затрагивает изучение психологических особенностей конфликтов в студенческом общежитии. Мне было бы очень важно узнать Ваше мнение по вопросам данной анкеты. Надеюсь на искренность Ваших ответов.

1. Как часто за последний месяц Вы участвовали в конфликтах, происходящих в Вашей комнате? Пожалуйста, укажите частоту и причины. Для обозначения причин возникновения конфликтов, пользуйтесь, пожалуйста, следующими символами:

- - личные особенности оппонента;
- - манера поведения оппонента;
- ♣ - бытовые проблемы (уборка и т. д.);
- - проблемы, затрагивающие режим дня;
- ✕ - проблемы из-за пользования чужой вещью

	Серьезные конфликты и их причины		Несерьезные конфликты и их причины	
	серьезные длительные	серьезные кратковременные	несерьезные длительные	несерьезные кратковременные
Несколько раз в день				
Раз в день				
Несколько раз в неделю				
Раз в неделю				
Раз в месяц				
Реже, чем раз в месяц.				

2. Охарактеризуйте свое (типичное) участие во внутрикомнатных конфликтах:

а. Вы конфликтовали с другими?

- b. С Вами конфликтовали?
- c. Конфликты происходили, но без Вашего активного участия.
- d. Все в равной мере участвовали в конфликтах?
- e. Ваша комната конфликтовала с другой (другими) комнатой.
- f. Ваша комната конфликтовала с представителями администрации.

3. Оказали ли эти конфликты негативное влияние на жизнь в общежитии? На учебу? На Ваши настроение, характер, самочувствие? В чем это проявлялось?

4. С позиции Вашего сегодняшнего опыта, считаете ли Вы, что большинства конфликтов можно было избежать?

5. Как Вы полагаете, Вас можно назвать конфликтным, неуживчивым человеком?

- a. Нет, ни в коем случае;
- b. Скорее нет, чем да;
- c. Не знаю;
- d. Скорее да, чем нет;
- e. Да, конечно.

6. Пожалуйста, сообщите некоторые данные о себе:

Ваш пол:

Ваш курс:

Благодарю Вас за участие!

Результаты и обсуждение

Задачи 1 и 2. Для простоты анализа подсчитывалось среднее количество конфликтов за разные периоды времени (неделя, 2 недели, 4 недели, 8 недель). Deskриптивные статистики представлены за каждую неделю и за каждые две недели в табл. 1; для большей наглядности на рис. 2 показаны данные о средней конфликтности за каждые две недели.

Таблица 1

Частота конфликтов: некоторые дескриптивные статистики в различные периоды времени (N = 60)

Периоды времени	Минимум	Максимум	Среднее
1-я неделя	1	14	8,4
2-я неделя	3	24	11,4
3-я неделя	4	28	11,5
4-я неделя	2	22	12,0
5-я неделя	2	20	11,6
6-я неделя	1	19	9,7
7-я неделя	2	18	9,7
8-я неделя	4	16	10,3
1–2-я недели	11	38	19,8
3–4-я недели	7	50	23,5
5–6-я недели	4	37	21,4
7–8-я недели	7	31	20,0
1–4-я недели	22	88	43,2
5–8-я недели	11	58	41,4
1–8-я недели	33	113	84,6

По представленным в табл. 1 и на рис. 2 данным видим, что: 1) конфликты происходят каждую неделю, начиная с первой, и продолжаются на протяжении всего периода наблюдения, но их количество распределяется неравномерно; 2) минимальное количество конфликтов (в среднем 8,4) наблюдается в первую неделю, когда соседи по комнате едва познакомились друг с другом, — от 1 до 14 конфликтов; 3) в дальнейшем происходит некоторое повышение числа конфликтов, которое достигает пика на четвертой неделе проживания в общежитии (среднее значение 12,0); 4) затем следует постепенное понижение числа конфликтов, например, на 6-й и 7-й неделях их уровень снижается до 9,7 конфликтов, а на 8-й неделе число конфликтов снова немного возрастает (до 10,3). Од-

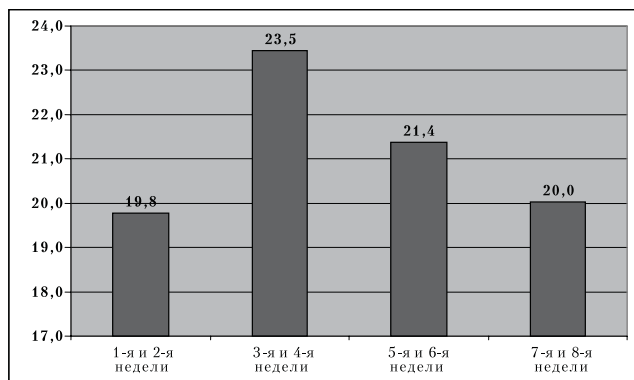


Рис. 2. Среднее количество конфликтов за двухнедельные периоды времени

нофакторный дисперсионный анализ с повторными измерениями (фактор «период», количество уровней — 8, по количеству недель) подтвердил высокую значимость фактора «период»: $F = 9,3 (p < 0,001)$; при этом зависимость среднего уровня конфликтов от периода лучше всего описывается квадратической (параболической) зависимостью: $F = 50,5 (p < 0,001)$.

При рассмотрении более крупных временных периодов мы наблюдаем схожую тенденцию, которая подтверждается статистическим анализом попарных различий с помощью критерия Стьюдента (табл. 2). Суммарно на 1-й и 2-й неделях среднее количество конфликтов составляет 19,2. Возрастая на 3-й и 4-й неделях (23,5), оно затем снижается, составляя на 5-й и 6-й неделях 21,4, а на 7-й и 8-й неделях 20,0; количество конфликтов в первой и последней парах недель статистически значимо не отличается. Таким образом, за первые 4 недели, которые могут составлять период адаптации, происходит в среднем 43,2 конфликта, причем максимальное значение достигает 88 конфликтов. В последующие 4 недели количество конфликтов в среднем немного ниже — 41,4 (максимальное количество конфликтов за этот период 58).

Таблица 2

Значимость различий в уровне конфликтности между соседними и крайними двухнедельными периодами

Сравниваемые пары двухнедельных периодов		t	df	Уровень значимости (1-сторон.)
Пара 1	1-я–2-я недели – 3-я–4-я недели	-4,534	59	0,001
Пара 2	3-я–4-я недели – 5-я–6-я недели	1,936	59	0,05
Пара 3	5-я–6-я недели – 7-я–8-я недели	1,821	59	0,05
Пара 4	1-я–2-я недели – 7-я–8-я недели	-0,280	59	нз

Для проверки статистической значимости различий по полу (межсубъектный фактор) и виду конфликтов (внутрисубъектный фактор) проведен двухфакторный дисперсионный анализ с повторными измерениями. Результаты этого анализа не выявили различий по основным факторам (пол и вид конфликта), и взаимодействие «пол x вид конфликта» тоже было незначимым.

Задачи 3 и 4. Эта часть исследования проводилась в октябре–ноябре 2007 г. с помощью анкетирования. Всего было опрошено 100 человек с разных курсов, выборка была примерно выравнена по полу. Ее составляли те 20 первокурсников, которые участвовали в работе по заполнению календарей конфликтов, и еще 80 студентов II–V курсов. Студенты отвечали на вопросы анкеты, не называя конкретных конфликтов, а опираясь на свой опыт проживания в общежитии в целом. В анкете мы просили респондентов указать причины тех серьезных и несерьезных конфликтов с соседями по комнате, непосред-

венными участниками которых они были. Основные данные приведены в табл. 3 и 4.

Легко заметить, что большинство серьезных конфликтов (т. е. получивших оценку в 3 балла по трехбалльной шкале) происходит из-за того, что студентам не удается прийти к единому мнению в решении бытовых вопросов. Сами опрошенные считают, что такие конфликты происходят потому, что «в комнате царит беспорядок», «грязь в местах общего пользования», «кто-то не помыл сковородку», «никто не выносит мусор и не моет посуду», «не соблюдается график дежурства».

Среди причин несерьезных конфликтов (сила которых оценивается в 1 балл), или «недоразумений», как их определяют сами респонденты, также наиболее часто встречаются бытовые причины. Кроме того, есть еще одна довольно распространенная причина — проблемы в общении («один перебивает другого в разговоре, невнимательно слушает и сто раз переспрашивает, придирается к словам, в общем, те мелочи, которые касаются общения, а не быта», «соседка не слушает, когда я говорю с ней о чем-то для меня важном»). Пользуются «популярностью» и такие причины, как манера поведения оппонента («я слегка заикаюсь, она, бывает, меня передразнивает, и меня это бесит», «что за привычка не закрывать за собой дверь комнаты?»), нарушение соседом по комнате режима дня («он обычно поздно приходит, не считаясь с тем, что мы раньше ложимся спать»). Обратим внимание на то, что в комнате университетского общежития в Дубне обычно проживают 4–5 человек, что усложняет взаимодействие с соседями по комнате и может являться фактором, повышающим вероятность возникновения конфликтов.

С помощью той же анкеты нам удалось выявить и проанализировать динамику силы конфликтов у

проживающих в общежитии студентов. У большинства респондентов серьезные конфликты с соседями по комнате происходят раз в неделю — так считают 25 студентов (четверть опрошенных), хотя многим студентам удается практически избежать конфликтов (это 31 человек, отметивший возникновение серьезных конфликтов раз в месяц и реже). Что касается несерьезных конфликтов, они, как правило, возникают чаще — несколько раз в неделю у 22 опрошенных, раз в день у 18 опрошенных и несколько раз в день у 14 опрошенных. Только трое участников исследования отметили, что несерьезные конфликты с соседями по комнате возникают у них реже, чем раз в несколько месяцев. Частота серьезных конфликтов напрямую зависит от курса, на котором учится студент. На старших курсах серьезные конфликты происходят реже — это подтверждается с помощью коэффициента корреляции Пирсона ($r = 0,28$, корреляция значима на уровне 0,05). Что касается несерьезных конфликтов, нам не удалось выявить зависимости (коэффициент корреляции Пирсона $r = -0,100$, корреляция не значима); таким образом, несерьезные конфликты происходят примерно с одинаковой частотой у студентов всех курсов.

Полученные данные свидетельствуют, что все без исключения обследованные студенты-первокурсники в первые два месяца жизни в студенческом общежитии участвуют в конфликтах. Половых различий в количестве конфликтов у первокурсников не выявлено. Интересный факт состоит в том, что среднее количество конфликтов нелинейно меняется от недели к неделе, достигая максимума на 3-й–4-й неделях, причем различие между крайними двухнедельными периодами (1-я–2-я недели versus 7-й–8-й недели) было статистически не значимо. Мы предполагаем, что обнаруженное снижение количества кон-

Таблица 3

Причины возникновения серьезных конфликтов

Курс	Число студентов, чел.	Причины					
		личностные особенности оппонента	манера поведения оппонента	бытовые проблемы	режим дня	пользование чужими вещами	проблемы в общении
I	20	3	2	8	0	3	4
II	20	2	1	9	6	0	2
III	20	1	2	10	2	3	2
IV	20	2	3	6	3	3	3
V	20	2	3	11	2	1	1
Итого		10	11	44	13	10	12

Таблица 4

Причины возникновения несерьезных конфликтов

Курс	Число студентов, чел.	Причины					
		личностные особенности оппонента	манера поведения оппонента	бытовые проблемы	режим дня	пользование чужими вещами	проблемы в общении
I	20	2	2	4	2	2	7
II	20	1	0	5	3	3	7
III	20	2	4	5	3	3	1
IV	20	0	3	3	4	4	4
V	20	5	2	4	3	3	1
Итого		10	11	21	15	15	20

фликтов в конце второго месяца может служить показателем успешной адаптации, хотя говорить о ее завершении не приходится. Полученные результаты подтверждают, что зачастую первокурсникам довольно сложно самостоятельно справиться с возникающими в общежитии трудностями.

Частота конфликтов между студентами, проживающими в одной комнате общежития, неодинакова на разных курсах, и чем старше студенты, тем реже они серьезно конфликтуют друг с другом. Причины серьезных и несерьезных конфликтов также могут варьировать на разных курсах, однако на первый план неизменно выходят бытовые проблемы.

Заключение

Выше мы отмечали сложность операционализации понятия «психологическая адаптация первокурсника». В последнее время предпринимаются попытки в этом направлении, в том числе рассмотрение в качестве показателя адаптации снижение остроты переживаний и частоты различных учебных проблем (см., напр.: [11]). Полученные нами данные о динамике конфликтов свидетельствуют, что период адаптации во взаимоотношениях между соседями по общежитию характеризуется большим количест-

вом конфликтов, возникающих по различным причинам, а затем количество конфликтов уменьшается. Если понимать адаптационный период не календарно, а содержательно, в контексте происходящих изменений, то снижение частоты конфликтов может служить одним из показателей успешного завершения психологической адаптации. Этот показатель представляется достаточно логичным и привлекательным еще и потому, что он, с одной стороны, является показателем эмоционального комфорта, а с другой — тесно связан с новой для участников нашего исследования социальной ситуацией. Попадая из родного дома в общежитие, первокурсник одновременно попадает и в новую социальную ситуацию, в которой будет продолжаться формирование его (или ее) личности. Уникальность этой ситуации в том, что соседи по комнате студенческого общежития вносят немалый вклад в создание социальной ситуации развития друг для друга. Следующий этап нашего исследования был экспериментальным: одной группе участников предлагалось заключить между собой контракт, который, собственно, является «посредником» между соседями по комнате студенческого общежития и, кроме того, опосредует собственное отношение респондента к ситуации конфликта с соседями по комнате. Эти результаты будут представлены в отдельной публикации.

Литература

1. Бартоломей А., Немировский М., Новикова А. Внеучебное время — воспитанию студентов // Высшее образование в России. 1995. № 1.
2. Богданов Р. В. Адаптация студентов к учебному процессу как результат внеучебной работы // library.krasu.ru
3. Большой психологический словарь. 4-е изд., расширенное / Сост. и общ. ред. Б. Г. Мещеряков, В. П. Зинченко. СПб., 2009.
4. Вяткин Л. Г., Капичникова О. Б., Дружкин А. В. Актуальные проблемы воспитания молодежи. Вып. 3. Саратов, 1997.
5. Гринберг Дж. Управление стрессом. 7-е изд. СПб., 2004.
6. Гришина Н. В. Психология конфликта. СПб., 2006.
7. Дьяченко М. И. и др. Психология высшей школы / М. И. Дьяченко, Л. А. Кандыбович, С. Л. Кандыбович. Мн., 2006.
8. Королев С. Студенческое общежитие периода застоя: технологии дисциплины // www.sergeikorolev.sitecity.ru.
9. Лисовский В. Т., Дмитриев А. В. Личность студента. Л., 1974.
10. Лисовский В. Т. Советское студенчество. М., 1990.
11. Мещеряков Б. Г., Соболев Г. И. Операционализация социально-психологической адаптации студентов через понятие переживания // Культурно-историческая психология. 2010. № 1.
12. Мещерякова И. А., Иванова А. В. Проблемное поле и переживания студентов // Психологическая наука и образование. 2004. № 2.
13. Педагогика и психология высшей школы: Учебн. пособие / Под ред. М. В. Булановой-Гопорковой. Ростов н/Д., 2002.
14. Петровский А. В., Абраменкова В. В., Зеленова М. Е. и др. Социальная психология: Учебн. пособие для студ. пед. ин-тов. М., 1987.
15. Петровский А. В., Ковалева В. М., Крашенинников А. А. Основы педагогики и психологии высшей школы. М., 1986.
16. Погодина Е. Н. Адаптация к студенческой жизни: анализ частоты и причин конфликтов в общежитии // www.psyanima.ru.
17. Саржвеладзе Н. И. Личность и ее взаимодействие с социальной средой. // www.psyperm.narod.ru.
18. Сафонова М. Каждый должен побыть иногородним (образовательная миграция: освоение нового социального пространства) // www.eavest.ru.
19. Сущенко С. А. Социальная психология. Ростов н/Д., 2005.
20. Терц Абрам (Синявский А.) Квартиранты // Терц Абрам (Синявский А.). Соб. соч.: В 2 т. Т. 1. М., 1992.
21. Утехин И. Очерки коммунального быта. М., 2001.
22. Dunnewind Stephanie. Dormitory detente: Roommate conflicts are a growing part of the college experience // www.accessmylibrary.com.
23. Greenberg Scott. Tips for first year college students // www.sideroad.com.
24. Fee Susan. Three's a crowd // www.sideroad.com.
25. Fee Susan. College roommate problems — solve them with contracts // www.sideroad.com.
26. Fee Susan. Do best friends make best college roommates? // www.sideroad.com.

The Experience of Psychological Analysis of Conflicts in a Student Dormitory

I. A. Meshcheryakova

Assistant Professor, Department of Educational Psychology, Faculty of Psychology of Education, Moscow State University of Psychology and Education

E. N. Pogodina

Assistant, Ph.D. Student, Department of Psychology, International University of Nature, Society and Man «Dubna»

The article is devoted to students from another towns, living during studies in the dormitories of the University. We discuss the adaptation of the first-year students to life in a dormitory, as well as conflicts between roommates that are regarded as indicators of adaptation to the dormitory. The article summarizes the results of a two-months longitudinal study, in which first-year students of the «Dubna» University have participated and presents the psychological analysis of conflicts in the dormitory room. Results indicate that the average number of conflicts nonlinearly varies from week to week, peaking at 3rd–4th weeks, the difference between the boundary two-week periods (1–2 weeks versus 7–8 weeks) was not statistically significant. We believe that the observed decrease in the number of conflicts at the end of the second month may be an indicator for a successful adaptation, although it is too early to state the full adaptation.

Keywords: nonresident students, dormitory, adaptation, conflicts, conflict analysis.

References

1. Bartolomei A., Nemirovskii M., Novikova A. Vneuchebnoe vremya – vospitaniyu studentov // Vyssee obrazovanie v Rossii. 1995. № 1.
2. Bogdanov R. V. Adaptaciya studentov k uchebnomu processu kak rezul'tat vneuchebnoi raboty // library.krasu.ru
3. Bol'shoi psihologicheskii slovar'. 4-e izd, rasshirennoe / Sost. i obsh. red. B. G. Meshcheryakov, V. P. Zinchenko. SPb., 2009.
4. Vyatkin L. G., Kapichnikova O. B., Druzhkin A. V. Aktual'nye problemy vospitaniya molodezhi. Vyp. 3. Saratov, 1997.
5. Grinberg Dzh. Upravlenie stressom. 7-e izd. SPb., 2004.
6. Grishina N. V. Psihologiya konflikta. SPb., 2006.
7. D'yachenko M. I. i dr. Psihologiya vysshei shkoly / M. I. D'yachenko, L. A. Kandybovich, S. L. Kandybovich. Mn., 2006.
8. Korolev S. Studencheskoe obshezhitie perioda zastoya: tehnologii discipliny // www.sergeikorolev.sitecity.ru
9. Lisovskii V. T., Dmitriev A. V. Lichnost' studenta. L., 1974.
10. Lisovskii V. T. Sovetskoe studenchestvo. M., 1990.
11. Meshcheryakov B. G., Sobolev G. I. Operacionalizaciya social'no-psihologicheskoi adaptacii studentov cherez ponyatie perezhivaniya // Kul'turno-istoricheskaya psihologiya. 2010. № 1.
12. Meshcheryakova I. A., Ivanova A. V. Problemnoe pole i perezhivaniya studentov // Psihologicheskaya nauka i obrazovanie. 2004. № 2.
13. Pedagogika i psihologiya vysshei shkoly: Uchebnoe posobie / Pod red. M. V. Bulanovoi-Toporkovoi Rostov n/D., 2002.
14. Petrovskii A. V., Abramenkova V. V., Zelenova M. E. i dr. Social'naya psihologiya: Ucheb. posobie dlya stud. ped. in-tov. M., 1987.
15. Petrovskii A. V., Kovaleva V. M., Krashenninikov A. A. Osnovy pedagogiki i psihologii vysshei shkoly. M., 1986.
16. Pogodina E. N. Adaptaciya k studencheskoi zhizni: analiz chastoty i prichin konfliktov v obshezhitii // www.psyanima.ru
17. Sarzhveladze N. I. Lichnost' i ee vzaimodeistvie s social'noi sredoi. // www.psyperm.narod.ru.
18. Safonova M. Kazhdyi dolzhen pobyt' inogorodnim (obrazovatel'naya migraciya: osvoenie novogo social'nogo prostranstva) // www.eavest.ru.
19. Sushenko S. A. Social'naya psihologiya. Rostov n/D., 2005.
20. Terc Abram (Sinyavskii A.) Kvartiranty // Terc Abram (Sinyavskii A.). Sob. soch.: V 2 t. T. 1. M., 1992.
21. Utehin I. Ocherki kommunal'nogo byta. M., 2001.
22. Dunnewind Stephanie. Dormitory detente: Roommate conflicts are a growing part of the college experience // www.accessmylibrary.com.
23. Greenberg Scott. Tips for first year college students // www.sideroad.com.
24. Fee Susan. Three's a crowd // www.sideroad.com.
25. Fee Susan. College roommate problems – solve them with contracts // www.sideroad.com.
26. Fee Susan. Do best friends make best college roommates? // www.sideroad.com.