
МАСТЕРСКАЯ И МЕТОДЫ

ПРОВЕРКА ВАЛИДНОСТИ И НАДЕЖНОСТИ РУССКОЯЗЫЧНОЙ ВЕРСИИ МЕТОДИКИ «ШКАЛА ОРИЕНТАЦИИ НА СОЦИАЛЬНЫЕ СРАВНЕНИЯ IOWA-NETHERLANDS» В ВЫБОРКЕ СТУДЕНТОВ

Н.Г. ГАРАНЯН*,
ФГБОУ ВО МГППУ, Москва, Россия, garanian@mail.ru

Е.С. ПУШКИНА**,
ФГБОУ ВО МГППУ, Москва, Россия, liza.pushkina@mail.ru

Социальные сравнения являются важнейшим аспектом социального познания, источником информации о собственной личности. В настоящее время отмечается интенсификация исследований этого феномена как в социальной, так и клинической психологии. Исследования социальных психоло-

Для цитаты:

Гарянян Н.Г., Пушкина Е.С. Проверка валидности и надежности русскоязычной версии методики «Шкала ориентации на социальные сравнения Iowa-Netherlands» в выборке студентов // Консультативная психология и психотерапия. 2016. Т. 24. № 2. С. 64—92. doi: 10.17759/cpp.20162402005

* *Гарянян Наталья Георгиевна*, доктор психологических наук, профессор кафедры клинической психологии и психотерапии, факультет консультативной и клинической психологии, ФГБОУ ВО МГППУ, Москва, Россия, garanian@mail.ru

** *Пушкина Елизавета Сергеевна*, студент, факультет консультативной и клинической психологии, ФГБОУ ВО МГППУ, Москва, Россия, liza.pushkina@mail.ru

гов показали, что склонность к частым социальным сравнениям является важной личностной характеристикой. Для ее надежного тестирования был разработан инструмент «Шкала ориентации на социальные сравнения Iowa-Netherlands (INCOM)», включающий 11 пунктов. Шкала была апробирована в США, Нидерландах и Германии. К настоящему моменту не были проведены исследования по апробации и валидации этой методики в российской популяции. С целью восполнения этого пробела данная задача была включена в проект по изучению социального познания (грант РФФ № 14-18-03461). Данная статья излагает результаты оценки валидности, надежности и применимости методики для российской выборки. Процедура факторного анализа подтвердила двухфакторную структуру опросника, с помощью которой были обследованы 580 студентов российских ВУЗов. Установлены приемлемые показатели внутренней согласованности, конструктивной и внешней валидности методики, а также ее тест-ретест надежности.

Ключевые слова: ориентация на социальные сравнения, выборка российских испытуемых юношеского возраста, факторная структура, валидность, надежность.

Введение

Социальное сравнение — важная, если не центральная, характеристика социальной жизни человека. Выбор сильного соперничества имеет значение для адаптации; в силу этого сравнение с другими можно рассматривать как давнюю в филогенетическом отношении и биологически мощную потребность [13]. Термин «социальное сравнение» был предложен в 1954 году в классической работе Л. Фестингера [11]. Согласно Фестингеру, у людей существует фундаментальная потребность в надежных оценках самих себя, в частности, в точной оценке собственных способностей и правильности суждений.

С момента, когда теория социальных сравнений была представлена Фестингером, она подвергалась многочисленным изменениям и переформулировкам [16]. Сегодня большинство ученых согласны в том, что существует множество *мотивов для сравнения* себя с другими, и часто влияние этих мотивов порождает пристрастный взгляд на собственную личность, что сопряжено с клиническими последствиями [10]. Помимо мотива самооценивания, целью сравнения с другими людьми может выступать развитие собственных навыков и способностей (self-improvement — мотив само-улучшения), а также защита самооценки или ее укрепление (self-enhancement — мотив повышения самооценки) [13].

Важным этапом в развитии теории стало выделение *разных типов мишеней сравнения*. Люди могут сравнивать себя с похожими (поперечные сравнения — lateral comparisons), с лучшими (восходящие сравнения — upward comparisons) или с теми, кто хуже (нисходящие сравне-

ния — downward comparisons). Выбор мишени сравнения, как правило, зависит от мотива сравнения. Если доминирует мотив само-оценивания, люди обычно сравнивают себя с теми, чьи результаты близки к их собственным: когда способности других людей отстают слишком далеко от их собственных, точная самооценка становится невозможной. Мотив само-улучшения направляет индивида к восходящему сравнению, при котором идет сопоставления себя с теми, кто показывает лучшие результаты. Наблюдение за тем, кто обладает сноровкой в деле, может дать важную информацию о возможности улучшить собственные навыки, а также укрепить само-эффективность. Восприятие себя как лучше-го повышает самооценку, снижает тревогу и порождает положительные эмоции. По контрасту с этим, наблюдение за теми, кто лучше, может снижать самооценку и порождать отрицательные эмоции [16].

Развивая теорию социальных сравнений, несколько ученых пришли к выводу о том, что люди сильно различаются по их склонности к такого рода действиям. По мнению Gibbons и Buunk [12], частота, с которой люди сравнивают себя с другими сильно варьирует от человека к человеку; индивидуальные различия такого рода они назвали *ориентацией на социальные сравнения* (SCO — social comparison orientation). По отношению к индивидам с низким SCO, индивиды с высоким SCO — 1) находят *больше поводов* для сравнений, 2) проводят *больше времени* в сравнениях с другими, 3) испытывают более сильные эмоциональные реакции при сравнении себя с другими [с. 197]. Таким образом, склонность к частым социальным сравнениям предполагает не только повышенный интерес к собственному «Я» и его оцениванию, но и большую подверженность эмоциональным эффектам таких сравнений. В настоящее время эта индивидуальная характеристика вызывает мощный исследовательский интерес, объяснение которому открывают следующие обстоятельства:

Современная культура открывает беспрецедентные возможности для социальных сравнений. СМИ, социальные сети и интернет в целом сделали доступным обширный социальный материал (персональные данные, биографические сведения), что фасилитирует процессы социальных сравнений среди возрастающего числа людей [14].

Параллельно с этими явлениями в психологической науке накапливаются сведения о том, что ориентация на социальные сравнения (склонность к частым социальным сравнениям) связана с широким кругом клинических феноменов — состояниями эмоциональной дезадаптации у лиц молодого возраста, депрессивными расстройствами, неудовлетворенностью телом и расстройствами пищевого поведения [3; 4], состояниями выгорания у профессионалов [10] и нарциссической патологией личности [15]. Эксперты в области изучения клинических последствий феномена отмечают, что психотерапевтические вмешательства, преры-

вающие процесс частых и болезненных сравнений, улучшают как настроение, так и отношение к собственному физическому облику [10].

Безусловно, диагностика ориентации на социальные сравнения становится важной задачей современной психологической науки и практики. С этой целью Gibbons и Vuunk (1999) создали англоязычную методику, тестирующую индивидуальные различия в ориентации на социальные сравнения с помощью 11 пунктов. Эти пункты содержат утверждения относительно сравнений с другими людьми. Испытуемым предлагают выразить согласие или несогласие с ними с помощью 5-балльной шкалы, где «1» означает «Абсолютно не согласен», а «5» — «Полностью согласен». Валидность опросника была установлена в эмпирических испытаниях с привлечением 22 дополнительных методик в США и Нидерландах. В соответствии с учением Л. Фестингера, опросник Gibbons и Vuunk тестирует два параметра социальных сравнений, которые различаются по своей глубинной природе: сравнение способностей («Как я справляюсь?», пункты 1–6) и сравнение мнений («Что мне следует чувствовать/думать?», пункты 7–11). Была создана немецкоязычная версия этой шкалы (в полном и кратком варианте), прошедшая процедуру валидации [17].

Несмотря на заметно возросший интерес российских специалистов к проблематике социальных сравнений [3; 8], не существует отечественных методик, предназначенных для тестирования этой личностной характеристики. С целью восполнения указанного дефицита «Шкала ориентации на социальные сравнения Iowa-Netherlands» (*Iowa-Netherlands Comparison Orientation Measure, INCOM*) была включена в проект «Социальное познание в норме и патологии: модели и методы изучения, диагностики, развития и коррекции». Русскоязычная версия инструмента создана путем перевода командой из трёх экспертов-психологов со свободным владением английским языком.

Исследование, проведенное в выборке студентов российских ВУЗов, нацелено на выполнение ряда задач: 1) составление описательных статистик по пунктам русскоязычной версии методики INCOM; 2) определение ее факторной структуры, надежности и валидности; 3) определение гендерных различий по ориентации на социальные сравнения.

Методика исследования

В исследовании приняли участие 582 испытуемых студентов 1–6 курсов ВУЗов (г.г. Москвы, Санкт Петербурга, Ярославля, Архангельска, Северодвинска, Твери, Уфы, Самары, Саратова, Севастополя) в возрасте от 17 до 24 лет (средний возраст — 20,8 лет). Основная часть испытуемых

находилась в возрасте от 18 до 20 лет. Девушки среди испытуемых составили 54,2 % опрошенных, юноши — 45,8 %.

Исследование проводилось в заочной форме. Испытуемым — москвичам было предложено заполнить комплект методик, распечатанных на бумаге. Электронный вариант комплекта был также опубликован в социальных сетях (ВКонтакте и Facebook); где иногородние студенты могли выразить согласие на участие в проекте и заполнить опросники.

Для оценки внешней валидности «Шкалы ориентации на социальные сравнения Iowa-Netherlands» (INCOM) в исследование были включены следующие методики:

1. *Опросник депрессивности А. Бека* (Beck Depression Inventory — BDI). Шкала предназначена для определения наличия депрессивной симптоматики у обследуемых на текущий период. Опросник основан на клинических наблюдениях и описаниях симптомов, которые часто встречаются у депрессивных пациентов. Содержит 21 утверждение, каждое из которых представляет собой отдельный тип симптоматики: тоска, чувство наказанности, пессимизм, прошлые неудачи, суицидальные мысли или желания, отвращение к себе, утрата удовольствия, самообвинения, чувство вины, чувство никчемности, беспокойство, плач, утрата интересов, раздражительность, нерешительность, изменение аппетита, трудности сосредоточения, потеря энергии, усталость, изменение сна, утрата интереса к сексу. Обследуемому предлагается выбрать из предложенных высказываний одно, которое лучше всего описывает его самочувствие за последние две недели. Степень тяжести того или иного симптома оценивается в баллах от 0 до 3; общее число баллов по всем симптомам представляет собой индекс тяжести депрессии: 0—13 — отсутствие депрессии, 14—19 — легкий уровень депрессии, 20—28 — умеренный уровень депрессии, больше 28 — явно выраженная депрессия. Русскоязычная версия инструмента была стандартизована в лаборатории психологии посттравматического стресса и психотерапии Института психологии РАН [9]. Для определения показателей надежности опросника депрессии использовали весь массив данных, полученных на выборках нормальных и клинических популяций. Надежность методики определялась по показателям α -Кронбаха, стандартизированная альфа, а также методом расщепления теста пополам.

2. *Опросник тревоги А. Бека* (Beck Anxiety Inventory — BAI). Опросник разработан А. Беком с соавторами. Состоит из 21 пункта, отражающих физиологические симптомы тревоги (например, «дрожь в ногах», «усиленное сердцебиение», «ощущение удушья», «страх смерти» и т.д.). Испытуемому предлагается выбрать по каждому пункту один из четырех возможных ответов, в зависимости от того, насколько сильно беспокоил каждый симптом в течение последней недели: «совсем не

беспокоил» — 0 баллов, «слегка беспокоил» — 1 балл, «беспокоил умеренно — было неприятно, но я мог это переносить» — 2 балла, «беспокоил очень сильно — я с трудом мог это выносить» — 3 балла. Максимально возможная сумма баллов — 63. В зависимости от суммы баллов выносятся суждения о степени выраженности тревожной симптоматики: меньше 3 баллов — тревожные симптомы отсутствуют; 4—8 — «легкая тревога»; 9—18 — «тревога средней интенсивности»; 19—63 — «высокий уровень тревоги».

3. *Шкала социального избегания и дистресса* (Social Avoidance and Distress Scale, D. Watson, R. Friend, — SADS) состоит из 28 пунктов, измеряющих склонность к социальному избеганию и тревоге в межличностных ситуациях. Примеры пунктов шкалы: «Я обычно нервничаю в контактах с людьми до тех пор, пока не узнаю их достаточно хорошо» (тестирует социальную тревогу); «Мне часто приходится изобретать предлоги, чтобы избежать встреч с людьми» (тестирует социальное избегание). Каждый из пунктов оценивается испытуемым как «верный» или «неверный»; положительный ответ приравнивается к 1 баллу. Подсчитываются показатели общего социального дистресса, социальной тревожности и социального избегания. В группе пациентов с тревожными расстройствами установлены значения общего показателя, превышающие 14 баллов. Подтверждена высокая внутреннюю консистентность (коэффициент Кудера-Ричардсона 0,94) и тест-ретест надежность шкалы (0,68 — 0,79). Русскоязычная версия опросника прошла валидизацию в диссертационном исследовании В.В. Красновой [6]. В настоящем исследовании коэффициент α -Кронбаха составил 0,864.

4. *Опросник недавних жизненных событий у студентов* (Inventory of College Student's Recent Life Experiences, P. Kohn, K. Lafreniere, M. Gurevich — ICSRLE) содержит список из 49 микрострессогенных событий, типичных для студенческой жизни. Например, «Конфликт с преподавателем», «Пришлось слишком долго ждать получения стипендии», «Учебные программы предъявляли слишком большие требования», «Занятия казались не интересными». Испытуемому предлагается оценить, насколько сильно повлияло каждое событие в течение последнего месяца («совсем не оказало влияния» — 0 баллов, «слегка повлияло» — 1 балл, «ощутимо повлияло» — 2 балла, «оказало очень большое влияние» — 3 балла). Оригинальный вариант опросника предполагает подсчет общего показателя повседневного стресса путем сложения оценок влияния событий; показатель выше 96 баллов говорит о высоком риске психических и соматических заболеваний. Англоязычная версия опросника имеет высокие показатели надежности (α -Кронбаха — 0,89) и конвергентной валидности. В настоящем исследовании коэффициент α -Кронбаха составил 0,920.

5. *Опросник беспокойства* (Penn State Worry Questionnaire, PSWQ; Meyer, Miller, Metzger, Borkovec, — PSWQ). Опросник состоит из 16 пунктов, основан на самоотчёте, оценивает общую тенденцию индивида чрезмерно беспокоиться. Он был разработан специально, чтобы оценивать интенсивность и чрезмерность беспокойства, без упоминания конкретного содержания забот. Каждый пункт представляет собой утверждение, которое оценивается по пятибалльной шкале, где 1 балл — абсолютно не типично для меня, 5 баллов — абсолютно типично для меня. Возможные баллы варьируются от 16 до 80, где высшим баллам соответствует более высокие уровни беспокойства. Исследования создателей опросника определили средние показатели для испытуемых с генерализованным тревожным расстройством — 67,66 баллов, для людей, не страдающих тревожными расстройствами, — 44,27 баллов. Англоязычная версия инструмента обладает прочными показателями валидности и надёжности. Русскоязычная версия инструмента создана путем перевода командой из трёх экспертов-психологов со свободным владением английским языком. В настоящем исследовании были установлены приемлемые показатели надёжности методики — α -Кронбаха = 0,908, коэффициент Guttman Split-half = 0,918.

6. *Диспозиционная шкала зависти* (The Dispositional Envy Scale, DES; Smith R. — DES). Шкала включает 8 прямых вопросов, ориентированных на оценку зависти у респондента. Испытуемого просят выразить свое согласие или несогласие с приведенными утверждениями при помощи баллов, где «1 балл» — полностью не согласен, «2 балла» — скорее не согласен, «3 балла» — сомневаюсь, ни «да», ни «нет», «4 балла» — скорее согласен, «5 баллов» — полностью согласен. Шкала содержит один фактор, при интерпретации результатов подсчитывается суммарный балл. Русскоязычная версия инструмента создана путем перевода командой из трёх экспертов-психологов со свободным владением английским языком. В настоящем исследовании были установлены приемлемые показатели надёжности методики — α -Кронбаха = 0,910, коэффициент Guttman Split-half = 0,921.

7. *Шкала самоотчёта о ревности* (Self-Report Jealousy Scale; Bringle, Roach, Andler, Evenbeck — SRJS). Шкала разработана для измерения индивидуальных различий к склонности ревновать в различных вызывающих ревность ситуациях — работа, семья, социальные ситуации, сексуальные ситуации. Шкала состоит из 25 пунктов. 15 пунктов относятся к романтической ревности, например, «У Вашего партнера есть сексуальные отношения с кем-то другим?» И 10 пунктов — к неромантической ревности, например, «Группа, к которой, по Вашему мнению, Вы принадлежите, не включает Вас в свои планы, деятельность и т.д.». Каждое утверждение оценивается в следующих баллах: 0 — удовлетворен(а), 1 —

слегка расстроен(а), 2 — расстроен(а), 3 — очень расстроен(а), 4 — очень сильно расстроен(а). Подсчитывается общее количество баллов и определяется уровень ревности. Для оценки полученных результатов используются нормы, разработанные автором методики. Высокий уровень: 83–100; Умеренный уровень: 59–82; Низкий уровень: 0–58. Русскоязычная версия инструмента создана путем перевода командой из трёх экспертов-психологов со свободным владением английским языком. В настоящем исследовании были установлены приемлемые показатели надежности методики — α -Кронбаха = 0,923, коэффициент Guttman Split-half = 0,848.

8. *Опросник перфекционизма Н.Г. Гаряня и А.Б. Холмогоровой.* Основу опросника составляют высказывания пациентов, зафиксированные на сеансах групповой и индивидуальной психотерапии. Опросник состоит из 29 пунктов. Испытуемому предлагается выразить согласие или несогласие с каждым утверждением, используя 4 формы ответа: «безусловно, да» (4 балла), «пожалуй, да» (3 балла), «пожалуй, нет» (1 балл), «безусловно, нет» (0 баллов). При обработке подсчитывается показатель за каждой из 5 шкал (сумма баллов по вопросам, составляющим данную шкалу), а также общий показатель перфекционизма (сумма баллов по всем шкалам). Факторный анализ данных 462 испытуемых методом главных компонент с ротацией факторных структур по принципу варимакс выявил 6-факторную структуру инструмента: 1. восприятие других людей как делегирующих высокие ожидания (при постоянном сравнении себя с другими); 2. завышенные притязания и требования к себе; 3. высокие стандарты деятельности при ориентации на полюс «самых успешных»; 4. селектирование информации о собственных неудачах и ошибках; 5. поляризованное мышление; 6. контроль над чувствами. Все факторы-шкалы обладали достаточно высокими показателями надежности (коэффициент альфа Кронбаха от 0,6038 до 0,7855), за исключением фактора «контроль над чувствами», который не был выделен в качестве самостоятельной шкалы. Отдельные шкалы и пункты опросника достоверно коррелируют между собой и общим показателем инструмента (коэффициент корреляции Spearman); установлены высокие показатели коэффициента Guttman Split-half (0,8835). При двукратном тестировании 50 испытуемых из общей популяции установлена высокая тест-ретестовая надежность инструмента (r -Spearman от 0,523 до 0,795) [2].

9. *Шкала социальной желательности Кроуна-Марлоу, стандартизованная Ю.Л. Ханиным (1976)*, включающая 20 пунктов и ответы «да / нет» (сокращенный вариант). Для интерпретации результатов дается ключ: за ответы «да» в утверждениях — 1, 2, 3, 4, 5, 8, 11, 14, 15, 16, 20 дается 1 балл; за ответы «нет» на утверждения — 6,7,9, 10, 12, 13, 17, 18, 19 начисляется также по 1 баллу. Общий итоговый показатель «мотивации одобрения» по шкале получают суммированием всех «работающих» вопросов. Сум-

марный показатель показывает привычный стиль реагирования и ожидания респондента в ситуации оценивания. Он указывает на степень зависимости человека от хороших, положительных оценок со стороны людей, его чувствительность к влиянию социального окружения. При интерпретации показателя социальной желательности ориентируются на следующие критерии: 13 баллов и выше свидетельствует о высоком уровне в потребности одобрения, 10—12 баллов указывают на средний уровень, а показатель ниже 10 баллов свидетельствует о низком уровне социальной желательности. Высокий — свидетельствует о наличии у индивида потребности в социальном одобрении и его высокой готовности полностью соответствовать принятым социальным нормам. Низкий — отражает то, что собственные убеждения, собственное мнение и позиция ценнее для индивида, чем мнение общественности, низкий показатель говорит также о независимости респондента, его индивидуальности. Низкие показатели могут свидетельствовать как о непринятии традиционных норм, так и об излишней требовательности к себе. Русскоязычный вариант стандартизирован на выборке более 800 человек с последующей проверкой валидности и надежности.

Обработка данных производилась с помощью пакета статистических программ SPSS for Windows, Standard Version 12, Copyright © SPSS Inc., 2003.

Результаты исследования

Описательные статистики шкалы INCOM

В разделе представлены данные описательного статистического анализа по каждому из пунктов шкалы INCOM. По каждому пункту были подсчитаны частота выбора каждого из пунктов ответа (от 1 до 5) в процентах, процент пропущенных ответов, а также среднее и стандартное отклонение. Описательные статистики позволяют оценить распределение ответов по каждому пункту опросника (табл. 1).

Общий паттерн распределения демонстрирует высокую частоту ответов по всем пунктам опросника. Этот результат свидетельствует о том, что трудности в понимании пунктов шкалы и отыскание ответов на них были настолько незначительными, что ими можно пренебречь в ходе интерпретации результатов обследования. Средние значения полученных ответов варьировали от 2,3 и 3,9.

Анализ распределения ответов показывает отчетливое смещение вправо для пунктов 1, 2, 7, 8 и 9. Содержание этих пунктов отражает стремление испытуемых студентов к сравнению собственных достижений, результатов и мнений с аналогичными параметрами других людей, что

Т а б л и ц а 1
Описательные статистики шкалы INCOM по 11 пунктам

Пункты (%)	1	2	3	4	5	Пропущенные ответы (%)	Среднее	Стандартное отклонение
1	4,9	23,6	15,1	38,9	12,4	5,2	3,319	1,1342
2	3,7	18,2	15,0	45,2	12,5	5,4	3,471	1,0666
3	7,3	32,8	17,7	30,7	6,2	5,2	2,954	1,1136
4	23,9	36,7	12,7	16,1	5,2	5,4	2,387	1,1895
5	12,4	28,1	16,3	30,9	7,0	5,5	2,916	1,1987
6	19,2	29,1	18,0	16,9	11,5	5,2	2,710	1,3042
7	9,1	24,2	17,2	35,3	8,9	5,2	3,113	1,1743
8	8,8	23,7	15,4	39,5	7,3	5,2	3,136	1,1534
9	4,1	8,8	12,0	48,5	21,5	5,2	3,786	1,0323
10	10,1	27,5	21,3	26,8	8,9	5,4	2,969	1,1745
11	8,9	26,0	21,6	30,1	8,0	5,4	3,022	1,1443

психологически объяснимо для лиц, вовлеченных в активную учебную деятельность. Распределения ответов по пунктам 4 и 6 умеренно смещены влево. Анализ этого явления показывает, что молодые люди не воспринимают себя как склонных к частым социальным сравнениям жизненных ситуаций в целом, что можно рассматривать как индикатор эмоционального здоровья и личностного благополучия обследованной выборки.

Факторная структура шкалы INCOM

Факторный анализ традиционно используется как средство классификации свойств личности; он позволяет фиксировать соответствие или несоответствие факторной структуры разрабатываемого инструмента теоретически обоснованным предположениям о структуре личностного конструкта. Анализ взаимосвязей шкал и пунктов теста позволяет вынести суждения о наличии взаимосвязей между отдельными параметрами изучаемого конструкта, сделать выводы не только о его целостности, но и многомерности [1].

Эксплораторный факторный анализ проводился методом главных компонент с вращением факторных структур по методу VARIMAX [7, с. 253]. Его результаты свидетельствуют о совершенно отчетливой факторной структуре русскоязычной версии INCOM. Было выделено два фактора, в совокупности, объясняющие 47,9 %, что является приемлемым результатом. Двухфакторное решение хорошо иллюстрируется изломом кривой на графике собственных значений, построенном при применении метода главных компонент.

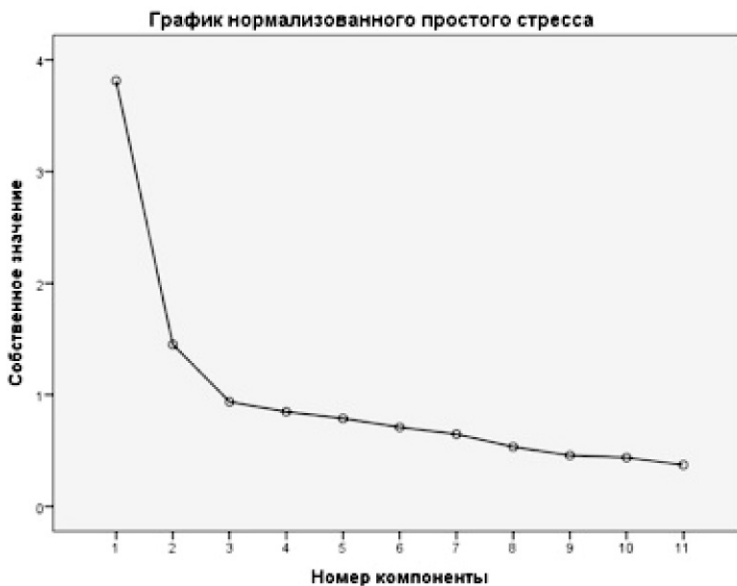


Рис. 1. График нормализованного простого стресса

Как видно на графике, излом кривой наблюдается на 3-ей компоненте, что соответствует выделению 2-х факторов (по номеру компоненты, ему предшествующей). Анализ факторных нагрузок, приведенных в таблице 2, также позволяет говорить о выявлении двух факторов в рассматриваемой шкале.

Была проведена тщательная психологическая интерпретация факторов (анализ содержания пунктов, входящих в каждый из них). Для удобства из таблицы исключены значения менее 0,2. Содержание пунктов, вошедших в каждый из факторов, а также их факторные нагрузки представлены в таблицах 2—3.

1-й фактор включает пункты, тестирующие ориентацию на сравнение способностей (достижений, результатов деятельности) с аналогичными показателями других людей. Он включает семь пунктов шкалы: 1, 3, 4, 6, 7, -10, 11. Необходимо учитывать, что пункты 6 и 10 являются «перевернутыми» (имеют отрицательную нагрузку), при подсчетах их значения должны входить в суммарный балл с обратным знаком. Включение т.н. «перевернутых» пунктов традиционно используется при разработке психологических инструментов с целью контроля над процессом отыскания ответов и предупреждения «эффекта установки» у испытуемых [1]. Первый фактор объясняет 27,9 % дисперсии. В целом, нагрузки по фактору оказались достаточно большими и варьировали от 0,337 до 797.

Т а б л и ц а 2

**Нагрузки пунктов, вошедших в фактор
«Ориентация на сравнение способностей» INCOM**

NN	Содержание вопроса	Факторная нагрузка
1	Я часто сравниваю собственные жизненные достижения с достижениями других людей	0,787
3	Когда я что-то делаю, я уделяю много внимания тому, как это делают другие, и сравниваю	0,510
4	Я часто сравниваю близких мне людей (друга, подругу, членов семьи и пр.) с другими людьми	0,573
6*	Я не тот, кто постоянно сравнивает себя с другими	-0,797
7	Если я хочу понять, насколько хорошо я справился с чем-либо, я сравниваю свой результат с результатами других людей	0,549
10*	Я никогда не сравниваю происходящее в моей жизни с тем, что происходит у других	-0,337
11	Я часто сравниваю свое социальное положение (социальные навыки, популярность) с аналогичными показателями других людей	0,772

Примечание: * — перевернутые пункты

Т а б л и ц а 3

**Нагрузки пунктов, вошедших в фактор
«Ориентация на сравнение мнений» INCOM**

NN	Содержание вопроса	Факторная нагрузка
2	Если я хочу узнать больше о чем-то, я стараюсь разузнать мнение других людей по этому вопросу	0,787
5	Я всегда хочу знать, как поступили бы другие люди в ситуации, подобной моей	0,510
8	Я часто сравниваю близких мне людей (друга, подругу, членов семьи и пр.) с другими людьми	0,573
9	Я тот, кто постоянно сравнивает себя с другими	0,797

Как видно из таблицы 3, 2-й фактор включает пункты, тестирующие ориентацию на сравнение мнений. Он включает четыре пункта: 2, 5, 8, 9. Этот фактор объясняет 20 % дисперсии. Нагрузки по этому фактору также оказались достаточно большими и варьировали от 0,510 до 797.

Таким образом, результаты эксплораторного факторного анализа подтверждают существование двух компонентов в ориентации на социальные сравнения, которые соответствуют представленным во введении

теоретическим положениям: ориентацию на сравнение способностей и на сравнение мнений. Эти факторное решение совпадает с утверждением создателей инструмента Gibbons и Buunk о том, что конструкт «ориентация на социальное сравнение» состоит из «двух различающихся, но тесно связанных друг с другом факторов» [12, с. 132].

Однако наш анализ обнаруживает некоторые проблемы двухфакторного решения, предлагаемого создателями инструмента. Так, пункт «2», по их замыслу относящийся к фактору «Ориентация на сравнение мнений», согласно нашим данным попадает в фактор «Ориентация на сравнение способностей». Анализ смысловой стороны вопроса подтверждает допустимость нашего решения: формулировка этого пункта однозначно затрагивает интерес к мнению других людей («Если я хочу узнать больше о чем-то, я стараюсь разузнать мнение других людей по этому вопросу»; в оригинальной версии шкалы «If I want to learn more about something, I try to find out what others think about it»).

Аналогичная ситуация складывается и в отношении пункта «5». Содержание этого пункта затрагивает сравнения по такому параметру, как способ выполнения деятельности («Я всегда хочу знать, как поступили бы другие люди в ситуации, подобной моей»; в оригинальной версии шкалы «I always like to know what others in a similar situation would do»). На наш взгляд, этот параметр психологически ближе к мнениям, чем к способностям, что также делает наше факторное решение психологически возможным и достаточно убедительным.

Наконец, два последних пункта шкалы («10» и «11») затрагивают склонность испытуемого к сравнению общей жизненной ситуации, социального положения. В оригинальной версии этого инструмента оба пункта относятся к конструкту «ориентация на сравнение мнений». В нашем факторном решении оба вопроса вошли в фактор «ориентация на сравнение способностей», при этом 11-й пункт вошел туда с достаточно большой нагрузкой (0,772). На наш взгляд, стремление сравнивать собственное социальное положение (социальные навыки, популярность) с аналогичными показателями других людей психологически ближе к ориентации на сравнение способностей и достижений, тестируемой первым фактором, чем мнений и суждений.

Конфирматорный факторный анализ проводился в программе software Mplus 5. Рисунок 2 иллюстрирует логику конфирматорной факторной модели, которая подвергалась проверке.

Результаты конфирматорного факторного анализа показывают плохое соответствие модели ранее установленному двухфакторному решению ($\chi^2 = 178,880$, $df(43)$, значение $p = 0,0000$, $MLR = 1,955$, $CFI = 0,912$, $TLI = 0,987$, $RMSEA = 0,074$, $SRMS = 0,057$).

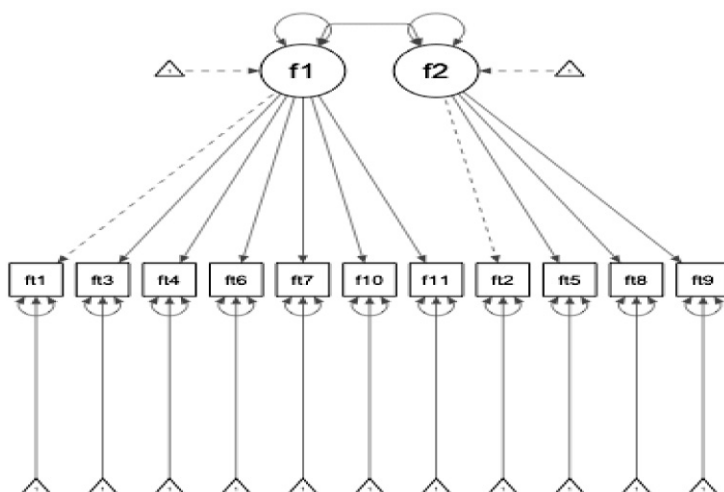


Рис. 2. Модель конфирматорного факторного анализа русскоязычной версии методики INCOM

Валидность и надежность шкалы INCOM

Внутренняя согласованность

Одним из важных показателей надежности теста является его внутренняя согласованность [5, с. 23], которая была проверена с помощью коэффициента корреляции r — Sprearmen.

Таблица 4

Значения коэффициента корреляции r -Sprearmen между факторами «Шкалы ориентации на социальные сравнения» (INCOM)

Факторы шкалы INCOM	Фактор 1 «Ориентация на сравнение способностей»	Фактор 2 «Ориентация на сравнение мнений»	Общий показатель INCOM
Фактор 1	1,000	0,387**	0,827**
Фактор 2		1,000	0,734**

Примечание: ** — корреляция значима на уровне $p=0,01$

Все показатели шкалы имеют положительную связь друг с другом и с общим показателем ориентации на социальные сравнения (уровень значимости $p < 0,01$), что говорит о высокой степени внутренней согласованности опросника. При этом связь между факторами опросника слабее, чем связь каждого из факторов с его общим показателем. Этот

результат означает, что «Ориентация на социальные сравнения» является многомерным, но целостным психологическим конструктом.

Для определения внутренней консистентности Шкалы ориентации на социальные сравнения использовались также коэффициенты α -Cronbach и Guttman Split-half. Значения этих коэффициентов, превышающие 0,6000, означают, что опросник прошел испытание на надежность.

Т а б л и ц а 5

Значения коэффициента α -Cronbach для «Шкалы ориентации на социальные сравнения» (INCOM)

факторы Шкалы INCOM	Коэффициент α-Cronbach
Фактор 1 «Ориентация на сравнение способностей»	0,718
Фактор 2 «Ориентация на сравнение мнений»	0,644
Общий показатель INCOM	0,775

Значение коэффициента α -Cronbach по всем факторам, а также средний показатель по шкале в целом превышает 0,6000 (варьирует от 0,644 до 0,775).

Для проверки надежности опросника нами также был подсчитан коэффициент Guttman Split-half. Для первой части опросника он составил 0,692, для второй — 0,576. Показатель по второй части опросника оказался несколько меньше 0,6000, однако, общий коэффициент по опроснику достаточно велик и составляет 0,751.

Полученные значения коэффициентов α -Кронбаха и Guttman Split-half позволяют говорить о приемлемой надежности как отдельных шкал русскоязычной версии опросника ориентации на социальные сравнения INCOM, так и о его надежности в целом.

Полученные значения коэффициентов коэффициента корреляции r — Спирмена, коэффициентов α -Cronbach и Guttman Split-half позволяют говорить о приемлемой надежности как отдельных факторов Шкалы ориентации на социальные сравнения (INCOM), так и о надежности опросника в целом.

Конструктивная валидность

Согласно взглядам создателей инструмента, для оценки конструктивной валидности Шкалы INCOM логично использовать гендерные и возрастные сопоставления [12]. Основываясь на предшествующих исследованиях, можно ожидать определенных гендерных различий в тенденциях социальных сравнений: в силу склонности к конкурентному поведению мужчины будут в большей мере ориентированы на сравне-

ние способностей. Логично также предположить, что женщины будут в большей мере утилизировать советы других людей и проявлять интерес к их мнению; таким образом, они сильнее ориентированы на сравнение мнений. Однако общая теоретическая гипотеза должна быть скорректирована с учетом специфики обследованной выборки. Возможно, в более отдаленные жизненные периоды ориентация на сравнение мнений у мужчин ослабевает. Однако для юношей — студентов, она будет, на наш взгляд, не менее интенсивной, чем у девушек и психологически понятной: учебный процесс требует от них умения прислушаться к мнению авторитетных лиц (например, преподавателей). Отсутствие такой ориентации и подчеркнутое стремление к независимости суждений может стать для них преждевременным, а потому дезадаптивным. Данное соображение позволяет ожидать, что юноши будут опережать девушек по ориентации на сравнение способностей, а ориентация на сравнение мнений будет выражена у испытуемых обоих полов с одинаковой силой.

Другое соображение, вытекающее из исследований процессов социальных сравнений, связано с возрастом. Существует мнение о том, что ориентация на социальные сравнения с возрастом ослабевает. Предполагается, что жизненный опыт укрепляет самооценку и общую уверенность в правильности собственных суждений о жизни [17]. В этом свете правомерно ожидать, что между ориентацией на социальные сравнения и возрастом испытуемых будет существовать линейная отрицательная связь. Однако в нашем исследовании принимали участие испытуемые юношеского возраста, активно обучающиеся в ВУЗах. Описанный паттерн корреляционной связи вряд ли будет характерным для них. Дополнительное соображение в пользу этого соображения связано с малой дисперсией показателя возраста в обследованной группе студентов.

С целью тестирования этих теоретических предположений — а) сравнивались показатели юношей и девушек по двум факторам Шкалы ориентации на социальное сравнение INCOM, б) оценивались связи между показателями Шкалы и возрастом испытуемых. Работе предшествовала оценка распределения данных, полученных в группах юношей и девушек, обычно предшествующая применению статистического критерия *t*-Student.

Данные по первому фактору («Ориентация на сравнение способностей») у девушек были распределены нормально, что иллюстрирует гистограмма, представленная на следующем графике (рис. 3).

Распределение данных, полученных в группе девушек с помощью второй шкалы опросника («Ориентация на сравнение мнений»), отклоняется от нормального (критерий Колмогорова-Смирнова $Z = 1,681$; $p = 0,007$). Гистограмма данного распределения приведена ниже (рис. 4).



Рис. 3. Гистограмма распределения данных по шкале «Сравнение способностей» у девушек



Рис. 4. Гистограмма распределения данных по шкале «Сравнение мнений» у девушек

Опираясь на критерий Колмогорова-Смирнова, можно сделать вывод о том, что данное распределение отличается от нормального. Однако анализ асимметрии и эксцесса показывает, что оба параметра по модулю меньше, чем удвоенная стандартная ошибка асимметрии и эксцесса, соответственно, (фактор 2; $A = -0,231$; стд. ошибка = $0,149$; $E = -0,116$; стд. ошибка = $0,298$). Указанные значения описательных статистик данного распределения представлены в таблице 7.

Т а б л и ц а 6

**Значения описательных статистик распределения по фактору
 «Сравнение мнений» у девушек**

	Минимум	Максимум	Среднее	Стд. откл.	Ассиметрия		Экссесс	
					Статистика	Стд.ош.	Статистика	Стд.ош.
Ф1	7,00	34,00	19,7782	5,21750	0,248	0,149	-0,141	0,298
Ф2	4,00	20,00	13,0301	2,93692	-0,231	0,149	-0,116	0,298

Примечание: Ф1 — фактор 1«Ориентация на сравнение способностей»; Ф2 — фактор 2«Ориентация на сравнение мнений»

Таким образом, можно считать, что они мало отличаются от нулевого значения. Визуальная оценка гистограммы фиксирует ее близость к нормальной кривой. Эти аргументы позволяют использовать для дальнейшего анализа данных параметрические методы t-критерий Student. Тем не менее, при оценке значимости различий между юношами и девушками по двум факторам шкалы наряду с этим критерием использовался также критерий U- Mann-Whitney.

Распределение данных, полученных в группе юношей по обоим факторам Шкалы ориентации на социальные сравнения, совпадает с нормальным. Гистограммы указанных распределений представлены на рисунках 5 и 6.

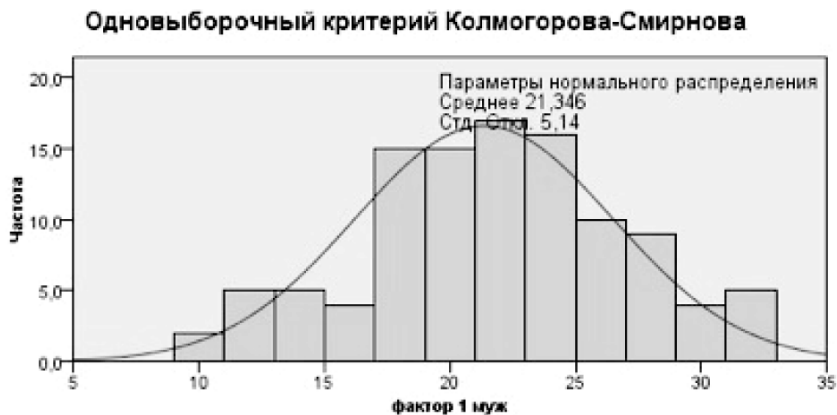


Рис. 5. Гистограмма распределения по фактору «Ориентация на сравнение способностей» у юношей

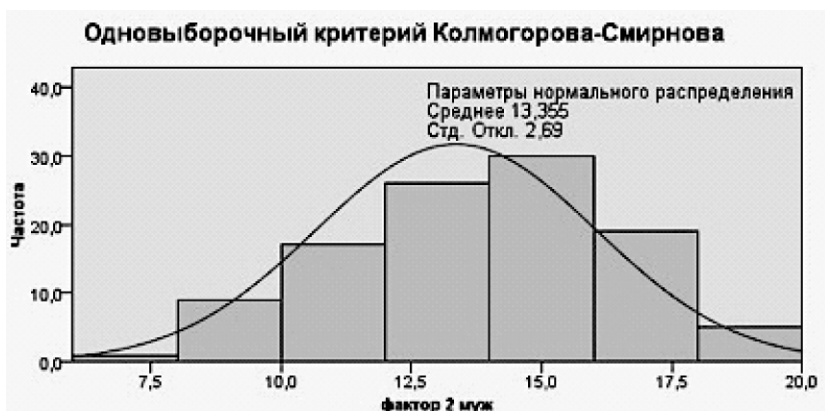


Рис. 6. Гистограмма распределения по шкале «Сравнение мнений» у юношей

В итоге проводилось сравнение двух групп (юношей и девушек) по показателям «Шкалы ориентации на социальные сравнения» с помощью статистических критериев U- Mann-Whitney и t- Student'a.

Т а б л и ц а 7

**Показатели ориентации на социальное сравнение
 у юношей и девушек (Шкала ориентации на социальные сравнения
 Iowa-Nietherlands, INCOM), критерий U- Mann-Whitney**

Показатели Группы	Юноши		Девушки		U-Mann- Whitney	Значение p
	М	SD	М	SD		
Фактор 1	21,4	5,14	19,8	5,22	16 872,500	0,005
Фактор 2	13,4	2,69	13,0	2,94	15 064,500	0,373

Установлены статистически значимые различия между юношами и девушками по фактору «Ориентация на сравнение способностей» ($p = 0,005$). Показатели юношей превышают аналогичный показатель девушек (средние ранги составляют 211,69 для юношей и 177,07 для девушек), что подтверждает теоретическую гипотезу. По фактору «Ориентация на сравнение мнений» статистически значимые различия между группами юношей и девушек не обнаруживаются ($p = 0,373$); вторая часть теоретической гипотезы не находит подтверждения в исследовании. По общему показателю шкалы INCOM фиксируются статически значимые гендерные различия. В группе юношей этот показатель выше, чем в группе девушек (U-Mann-Whitney = 16 819,000, $p < 0,0001$; средние ранги 209,30 и 181,48, соответственно).

Т а б л и ц а 8

**Показатели ориентации на социальное сравнение у юношей и девушек
 («Шкала ориентации на социальные сравнения Iowa-Netherlands»,
 INCOM), критерий t- Student**

Показатели Группы	Юноши		Девушки		t- Student	Значение p
	М	SD	М	SD		
Фактор 1	21,4	5,14	19,8	5,22	-2,636	0,009
Фактор 2	13,4	2,69	13,0	2,94	-0,990	0,323

Применение критерия t-Student для двух независимых выборок дублирует полученный ранее результат (табл. 7). Теоретическая гипотеза получает полное подтверждение: юноши достоверно опережают девушек по стремлению к сравнению способностей. Преобладающего стремления к сравнению мнений в группе девушек не выявлено.

Проводился анализ связей между показателями Шкалы ориентации на социальное сравнение INCOM и возрастом испытуемых.

Т а б л и ц а 9

**Связи возрастом испытуемых и показателей ориентации на социальные
 сравнения (коэффициент корреляции r-Spearman)**

Показатели	Возраст	
	r-Spearman	p
Фактор 1	0,029	0,518
Фактор 1	0,071	0,116
Общий показатель INCOM	0,060	0,183

По данным таблицы 9, значимые корреляционные связи между шкалами опросника INCOM и возрастом испытуемых не обнаружены. Таким образом, фактор возраста на заполнение опросника ориентации на социальные сравнения не влияет. Необходимо оговорить, что этот результат приложим при обследовании испытуемых старшего подросткового и юношеского возраста.

Полученные данные дают подтверждение конструктивной валидности «Шкалы ориентации на социальное сравнение Iowa-Netherlands» (INCOM). Одновременно они свидетельствуют о необходимости повторной оценки этого психометрического показателя с включением испытуемых зрелого и пожилого возраста.

Социальная желательность

Потребность в социальном одобрении и готовность соответствовать принятым социальным нормам могут значительно влиять на испытуемого и диктовать ему определенные ответы. Несмотря на очевидную психологическую адаптивность социальных сравнений (как средства точной оценки собственной личности), в условиях современной культуры они могут восприниматься как свидетельство дефицита автономности, независимости и индивидуальной силы. Вполне правдоподобным кажется и другое предположение: социальные сравнения образуют когнитивную основу зависти, социально нежелательной эмоции. Оба соображения могут стимулировать испытуемых уступать соображениям социальной желательности и преуменьшать склонность к социальным сравнениям. Тогда между изучаемыми конструктами будет определяться отрицательная корреляционная связь. С целью проверки этой гипотезы в исследовании была включена Шкала социальной желательности Крона-Марлоу.

Значимых корреляционных связей между общим показателем Шкалы ориентации на социальные сравнения и показателем «потребности в одобрении» шкалы социальной желательности не установлено ($r\text{-Spearman} = -0,095$, $p = 0,311$). Этот результат свидетельствует о том, что испытуемые — студенты при выборе ответов на вопросы Шкалы INCOM практически не руководствовались соображениями социальной желательности, а их ответы не искажались воздействием этой установки.

Внешняя валидность

Подтверждение конструктивной валидности опросника требует как можно полнее описать переменную, которую он измеряет. Определение связи между данными нового инструмента и других методик, измеряющих теоретически близкие конструкты с доказанной валидностью, может быть одним из возможных подходов к этой задаче [5, с. 29]. Были выдвинуты следующие гипотезы [3]:

1. Существует положительная связь между показателями ориентации на социальное сравнение (INCOM) и широким кругом показателей негативного аффекта (депрессии, тревоги, беспокойства, социальной тревожности, зависти и ревности). Эта гипотеза в большей мере оправдана для параметра «ориентация на сравнения способностей» и в меньшей степени — для параметра «ориентация на сравнение мнений».

2. Существует положительная связь между показателями ориентации на социальное сравнение (INCOM) и дисфункциональной личностной чертой «перфекционизм» по модели Н.Г. Гаранян и А.Б. Холмогоровой,

включающей параметр «Высокие стандарты деятельности при ориентации на полюс «самых успешных» [2].

Результаты проверки первой гипотезы представлены в таблице 10.

Т а б л и ц а 1 0

Связи показателей ориентации на социальные сравнения (Шкала INCOM) с показателями негативного аффекта (депрессии, тревоги, повседневного стресса, беспокойства, социальной тревожности, ревности и зависти) (коэффициент корреляции r -Spearman)

Показатели	Общий показатель INCOM	Фактор 1 «Ориентация на сравнение способностей»	Фактор 2 «Ориентация на сравнение мнений»
Депрессия (BDI)	0,201**	0,270**	0,029
Тревога (BAI)	,0195**	0,202**	0,116
Беспокойство (PWSQ)	0,379**	0,382**	0,229**
Социальная тревожность (SADS)	0,003	-0,054	0,074
Общий повседневный стресс (ICSRLE)	0,268**	0,320**	0,112
интерперсональный стресс	0,240**	0,293**	0,090
академический стресс	0,283**	0,338**	0,113
Ревность (SRJS)	0,169*	0,211**	0,064
Зависть (DES)	0,445**	0,567**	0,139*

Примечание: ** — корреляция значима на уровне $p=0,01$; * — корреляция значима на уровне $p=0,05$

По данным таблицы 10, существуют значимые положительные связи между ориентацией на социальные сравнения и широким спектром показателей эмоционального неблагополучия — депрессии, физиологических признаков тревоги, беспокойства, ревности и зависти, общим повседневным стрессом в разных сферах студенческой жизни. Наиболее важными представляются следующие результаты корреляционного анализа: 1) максимальные значения коэффициента r -Spearman установлены для показателей беспокойства и зависти; эти связи можно охарактеризовать как средние по силе; 2) ориентация на сравнение способностей более тесно связана с симптомами эмоционального неблагополучия, чем ориентация на сравнение мнений. Так, ориентация на сравнение мнений обнаружила слабые корреляционные связи с лишь с двумя показателями эмоционального неблагополучия, включенными в анализ, — беспокойства и зависти. Данные корреляционного анализа дают полное подтверждение первой гипотезы.

Для проверки второй гипотезы был проведен корреляционный анализ между показателями шкалы INCOM и параметрами перфекционизма использованием коэффициента корреляции r -Spearman. Результаты представлены в таблице 11.

Таблица 11

Связи между показателями опросника INCOM и шкалами опросника перфекционизма Н.Г. Гаранян и А.Б. Холмогоровой (коэффициент корреляции r -Spearman)

Параметры перфекционизма		Общий показатель INCOM	Фактор 1 «Ориентация на сравнение способностей»	Фактор 2 «Ориентация на сравнение мнений»
Перфекционизм	Фактор 1 «Восприятие других как делегирующих высокие ожидания»	0,33**	0,4**	0,1
	Фактор 2 «Высокие притязания и требования к себе»	0,1	0,11	-0,03
	Фактор 3 «Высокие стандарты деятельности при ориентации на полюс самых успешных»	0,24**	0,3**	0,03
	Фактор 4 «Селектирование информации о собственных неудачах и ошибках»	0,4**	0,43**	0,2**
	Фактор 5 «Поляризованное мышление»	0,12	0,2*	-0,01
	Общий показатель перфекционизма	0,41**	0,46**	0,16*

Примечание: ** — корреляция значима на уровне $p=0,01$; * — корреляция значима на уровне $p=0,05$

По данным таблицы 11, установлены многочисленные связи общего показателя перфекционизма и отдельных его шкал с показателями ориентации на социальное сравнение.

Так, параметры «Восприятие других как делегирующих высокие ожидания», «Селектирование информации о собственных неудачах и ошибках» и общий показатель опросника имеют умеренные по силе связи с ориентацией на социальные сравнения, в частности, сравнений способностей. Для параметра «Высокие стандарты деятельности» установлены слабые, но статистически достоверные связи с ориентацией на социальные сравнения, в частности, сравнение способностей.

Таким образом, продемонстрированы связи между данными нового инструмента и других методик, измеряющих теоретически близкие конструкты, валидность которых уже доказана. Ориентация на социальные сравнения (частые сравнения) оказалась связана с широким кругом негативных аффектов, включая такие клинические проявления как симптомы депрессии, беспокойства, физиологических признаков тревоги, социальной тревожности. Наконец, показаны связи нового личностного конструкта (ориентации на социальное сравнение) т с уже описанной научной категорией — перфекционизмом. Феноменология этой черты включает постоянные сомнения в качестве выполняемой деятельности, опору на внешние критерии успеха, устремленность к чрезмерно высоким стандартам, зависимость от одобрения окружающих. Каждый из этих параметров допускает сравнения с другими людьми, способности и мнения которых становятся важными индивидуальными ориентирами. Согласно требованиям, предъявляемым к конструкции тестов [5, с. 29], эти результаты свидетельствуют о высокой валидности «Шкалы ориентации на социальное сравнение Iowa-Nietherland» (INCOM).

Тест-ретестовая надежность

Проверка надежности опросника перфекционизма проводилась с помощью процедуры тест-ретеста (интервал между двумя замерами — 4 недели). В исследовании приняли участие 25 студентов московских ВУЗов (11 юношей и 14 девушек). Средний возраст — 21,5 лет. Математическая обработка полученных данных проводилась с использованием критерия *T-Wilcoxon* и коэффициента корреляции *r-Spearman*. Результаты представлены ниже в таблице 12.

Т а б л и ц а 1 2
Показатели ориентации на социальные сравнения при измерении тест-ретестовой надежности Шкалы INCOM (*r-Spearman* и *T-Wilcoxon*)

Шкалы опросника INCOM	1 срез (N=25)		2 срез (N=25)		Значение коэффициента корреляции <i>r-Sпирмена</i>	Значение критерия <i>T-Вилкоксона</i>
	М	SD	М	SD		
«Сравнение способностей»	2,28	0,802	2,12	0,823	0,201	124,000 (<i>p</i> =0,935)
«Сравнение мнений»	3,41	0,862	3,22	0,879	0,327	101,000 (<i>p</i> =0,406)
Общий показатель ориентации на социальные сравнения	3,033	0,75	2,927	0,741	0,266	112,500 (<i>p</i> =0,437)

Примечание: М — среднее значение; SD — стандартное отклонение

Приведенные данные говорят о том, что показатели ориентации на социальные сравнения по всем шкалам опросника и его общему показателю при первом и повторном замере не различаются (по критерию Т-Вилкоксона). Однако статистически значимых корреляций между рассматриваемыми показателями мы констатировать не можем (возможно, это связано с небольшим объемом выборки, участвовавшей в тест-ретесте).

Обсуждение результатов

Цель настоящего исследования заключалась в эмпирической оценке русскоязычной версии «Шкалы ориентации на социальное сравнение Iowa-Netherlands» (INCOM, 11 пунктов). Использовались данные 580 испытуемых — студентов различных российских ВУЗов. Описательные статистики свидетельствуют о том, что испытуемые не испытывали существенных затруднений как в понимании формулировок опросника, так и в выборе нужных ответов, что делает результаты исследования информативными. Анализ литературы по проблеме социальных сравнений показывает, что методика Gibbons и Buunk, широко применяемая в разных странах мира; она, как правило, имеет двухфакторную структуру и включает факторы «Ориентации на сравнение способностей» и «Ориентации на сравнение мнений». Несколько серий факторного анализа дали приемлемые результаты и подтвердили двухфакторную структуру русскоязычной версии инструмента. Этот результат свидетельствует о достаточной валидности методики и возможности ее применения в российской популяции.

В ходе валидации методики были получены результаты, которые нуждаются в тщательном научном осмыслении. Так, мы не обнаружили теоретически ожидаемой обратной связи между ориентацией на социальное сравнение и социальной желательностью. Этот факт может свидетельствовать о том, что в современном обществе, для которого характерна высокая конкурентность, ориентация на частые социальные сравнения перестает быть социально нежелательным (неодобряемым) явлением, а скорее служит необходимым навыком повседневной жизни. Безусловно, это предположение нуждается в дальнейшей проверке.

В исследовании получены данные, свидетельствующие о приемлемой конструктивной валидности русскоязычной версии Шкалы ориентации на социальное сравнение Iowa-Netherlands (INCOM, 11 пунктов). В соответствии с теоретическими предсказаниями, юноши обгоняли девушек по фактору «Ориентация на сравнение способностей», имели

более высокий общий показатель шкалы. При этом гендерные различия по фактору «Ориентация на сравнение мнений» отсутствовали, что объясняется возрастом испытуемых и социальной ролью студента, которые нивелируют различия между юношами и девушками. Мы также не получили данных о связи между показателями ориентации на социальное сравнение и возрастом испытуемых, что объясняется небольшой дисперсией этого показателя в обследованной выборке. Этот результат диктует необходимость повторной валидации шкалы INCOM в выборке испытуемых более старшего возраста.

В ходе исследования получены убедительные свидетельства надежности инструмента. Так, с помощью статистических критериев была показана высокая внутренняя консистентность отдельных пунктов и факторов шкалы INCOM. Метод повторного тестирования, проведенный с интервалом в 4 недели в подгруппе из 25 испытуемых студентов, показал высокую устойчивость инструмента к воздействию временного фактора, что также служит подтверждением его приемлемой надежности.

Наконец, с привлечением комплекта из 8 дополнительных методик была продемонстрирована высокая внешняя валидность русскоязычной версии Шкалы ориентации на социальное сравнение Iowa-Nietherlands (INCOM, 11 пунктов). В соответствии с теоретически обоснованным предположением, установлены множественные положительные корреляционные связи между ее показателями и широким кругом негативных аффектов, включая клинические симптомы депрессии, тревоги, социальной тревожности, беспокойства. Установлены теоретически предсказуемые связи между показателями ориентации на социальное сравнение и социальными эмоциям зависти, и ревности. Необходимо отметить, что эти паттерны в большей мере характерны для ориентации на сравнение способностей, чем сравнение мнений. Этот результат также предсказуем и служит дополнительным свидетельством валидности изучаемой методики. Получены данные о тесных связях между показателями ориентации на социальное сравнение и дисфункциональной личностной чертой «перфекционизм». Существование таких связей было предсказано моделью перфекционизма Н.Г. Гаряня и А.Б. Холмогоровой. В настоящем исследовании эта идея получила дополнительное подтверждение, что свидетельствовало о валидности «Шкалы ориентации на социальное сравнение Iowa-Nietherlands» (INCOM, 11 пунктов).

Благодарности

Исследование выполнено за счет гранта Российского научного фонда (проект № 14-18-03461) на базе ФГБУ «ФМИЦПН им. В.П. Сербского» Минздрава России.

ЛИТЕРАТУРА

1. Анастаси А. Психологическое тестирование. М.: Педагогика, 1982. С. 122—237.
2. Гаряня Н.Г. Перфекционизм и враждебность как личностные факторы депрессивных и тревожных расстройств: дисс. ... докт. психол. наук. М., 2010
3. Гаряня Н.Г. Теория социального сравнения в клинической психологии // Психологический журнал РАН. 2015. Т. 36. № 4. С. 23—36.
4. Гаряня Н.Г., Шукин Д.А. Частые социальные сравнения как фактор эмоциональной дезадаптации студентов // Консультативная психология и психотерапия. 2014. № 4. С. 182—206.
5. Клайн П. Справочное руководство по конструированию тестов. Киев: ПАН Лтд, 1994. 283 с.
6. Краснова В.В. Социальная тревожность как фактор нарушений интерперсональных отношений и трудностей в учебной деятельности у студентов. дисс. ... канд. психол. наук. М., 2013. 209 с.
7. Наследов А.Д. Математические методы психологического исследования. СПб.: Речь, 2004. 392 с.
8. Самойленко Е.С. Проблемы сравнения в психологическом исследовании. М.: издательство «Институт психологии РАН», 2010.
9. Тарабрина Н.В. Практикум по психологии посттравматического стресса. СПб.: Питер, 2001. 268 с.
10. Dijkstra P., Gibbons F., Buunk A. Social comparison theory / Social Psychological foundations of clinical psychology. Maddux J., Tangney J. (Eds.). 2010. New York. London: Guilford Press. Pp. 195—210.
11. Festinger L. A theory of social comparison processes // Human Relations. 1954. V. 7. Pp. 117—140.
12. Gibbons F., Buunk B. Individual differences in social comparison: Development of a scale of social comparison orientation // Journal of Personality and Social Psychology. 1999. V. 76. Pp. 129—142.
13. Gilbert P., Price J., Allan S. Social comparison, social attractiveness, and evolution: How might they be related? // New Ideas in Psychology. 1995. V. 13. № 2. Pp. 149—165.
14. Krasnova H., Wenninger H., Widjaja T., Buxmann P. Envy on Facebook: A Hidden Threat to Users' Life Satisfaction? // Research Paper, International Conference on Wirtschaftsinformatik / Leipzig, Germany: Business Information Systems, 2013.
15. Krizan Z., Bushman B. Better than my loved ones: social comparison tendencies among narcissists // Personality and Individual Differences. 2011. V. 50. Pp. 212—216.
16. Suls J., Wheeler L. A selective history of classic and neo-social comparison theory / J. Suls, L. Wheeler (Eds.) Handbook of social comparison: Theory and research. 2000. Dordrecht. The Netherlands: Kluwer Academic. Pp. 1—23.
17. Schneider S., Schupp J. The Social Comparison Scale, 2011 [web-document] https://www.diw.de/documents/publikationen/73/diw_01.c.368747.de/diw_sp0360.pdf

ESTABLISHING VALIDITY AND RELIABILITY OF THE RUSSIAN VERSION OF THE IOWA-NETHERLANDS COMPARISON ORIENTATION MEASURE IN STUDENT'S SAMPLE

N.G. GARANIAN*,
Moscow State University of Psychology & Education, Moscow, Russia,
garanian@mail.ru

E.S. PUSHKINA**,
Moscow State University of Psychology & Education, Moscow, Russia,
liza.pushkina@mail.ru

Social comparison is a valuable source of social cognition and personal quality information there is growing body of research on this topic in social and clinical psychology. Social psychologist's studies demonstrate that social comparison orientation is an important individual trait. Special 11-item's instrument The Iowa-Netherlands Comparison Orientation Measure (INCOM) designed for its accurate assessment has been validated in American, Netherland and German samples. Russian version of INCOM has never been developed and validated in Russian samples. Aiming at the filling of this gap the task was installed in the project on social cognition research (grant RSF №14-18-03461). Article presents the results of the instrument reliability and validity establishment among Russian students. Two series of factor analysis confirmed two-factor instrument structure in the sample of 580 students. Acceptable scores of internal consistency and external validity of INCOM has been established along with its high test-retest reliability.

Keywords: social comparison orientation, sample of Russian students, factor structure, validity, reliability.

Acknowledgements

The study was performed by a grant from the Russian Science Foundation (grant № 14-18-03461) at the Federal Medical Research Centre of Psychiatry and Narcology under the RF Ministry of Public Health.

For citation:

Garanian N.G., Pushkina E.S. Establishing Validity and Reliability of the Russian Version of The Iowa-Netherlands comparison orientation measure in student's sample. *Konsul'tativnaya psikhologiya i psikhoterapiya* [Counseling Psychology and Psychotherapy], 2016. Vol. 24, no. 2, pp. 64—92. doi: 10.17759/cpp.20162402005. (In Russ., abstr. in Engl.)

* *Garanian Natal'ja Georgievna*, Ph. D., professor, department of Clinical Psychology and Psychotherapy, Moscow State University of Psychology & Education (MSUPE), Moscow, Russia, garanian@mail.ru

** *Pushkina Elizaveta Sergeevna*, student, department of Clinical Psychology and Psychotherapy, Moscow State University of Psychology & Education (MSUPE), Moscow, Russia, liza.pushkina@mail.ru

REFERENCES

1. Anastazi A. Psikhologicheskoe testirovanie. M.: Pedagogika, 1982. Pp. 122—237.
2. Garanyan N.G. Perfektsionizm i vrazhdebnost' kak lichnostnye faktory depressivnykh i trevozhnykh rasstroystv: diss. ... dokt. psikhol. nauk. M., 2010.
3. Garanyan N.G. Teoriya sotsial'nogo sravneniya v klinicheskoi psikhologii. Psikhologicheskii zhurnal RAN. 2015. T. 36. № 4. Pp. 23—36.
4. Garanyan N.G., Shchukin D.A. Chastye sotsial'nye sravneniya kak faktor emotsional'noi dezadaptatsii studentov. Konsul'tativnaya psikhologiya i psikhoterapiya. 2014. № 4. Pp. 182—206.
5. Klain P. Spravochnoe rukovodstvo po konstruirovaniyu testov. Kiev: PAN Ltd, 1994. 283 p.
6. Krasnova V.V. Sotsial'naya trevozhnost' kak faktor narushenii interpersonal'nykh otnoshenii i trudnosti v uchebnoi deyatel'nosti u studentov. diss. ... kand. psikhol. nauk. M., 2013. 209 p.
7. Nasledov A.D. Matematicheskie metody psikhologicheskogo issledovaniya. SPb.: Rech', 2004. 392 p.
8. Samoilenko E.S. Problemy sravneniya v psikhologicheskom issledovanii. M.: izdatel'stvo «Institut psikhologii RAN», 2010.
9. Tarabrina N.V. Praktikum po psikhologii posttravmaticheskogo stressa. SPb.: Piter, 2001. 268 p.
10. Dijkstra P., Gibbons F., Buunk A. Social comparison theory / Social Psychological foundations of clinical psychology. Maddux J., Tangney J. (Eds.). 2010. New York. London: Guilford Press. Pp. 195—210.
11. Festinger L. A theory of social comparison processes. Human Relations. 1954. V. 7. Pp. 117—140.
12. Gibbons F., Buunk B. Individual differences in social comparison: Development of a scale of social comparison orientation. Journal of Personality and Social Psychology. 1999. V. 76. Pp. 129—142.
13. Gilbert P., Price J., Allan S. Social comparison, social attractiveness, and evolution: How might they be related? New Ideas in Psychology. 1995. V. 13. № 2. Pp. 149—165.
14. Krasnova H., Wenninger H., Widjaja T., Buxmann P. Envy on Facebook: A Hidden Threat to Users' Life Satisfaction? Research Paper, International Conference on Wirtschaftsinformatik / Leipzig, Germany: Business Information Systems, 2013.
15. Krizan Z., Bushman B. Better than my loved ones: social comparison tendencies among narcissists. Personality and Individual Differences. 2011. V. 50. Pp. 212—216.
16. Suls J., Wheeler L. A selective history of classic and neo-social comparison theory / J. Suls, L. Wheeler (Eds.) Handbook of social comparison: Theory and research. 2000. Dordrecht. The Netherlands: Kluwer Academic. Pp. 1—23.
17. Schneider S., Schupp J. The Social Comparison Scale, 2011 [web-document] https://www.diw.de/documents/publikationen/73/diw_01.c.368747.de/diw_sp0360.pdf