

Эмоциональная среда замещающей семьи, принявшей на воспитание подростков, оставшихся без попечения родителей

Шульга Т.И.*,

Московский государственный областной университет (ГОУ ВО МО), Москва, Россия
shulgatiana@gmail.com

Антипина М.А.**,

Социально-реабилитационный центр
«Алтуфьево» (ДТЦЗН), Москва, Россия
antipina1701@yandex.ru

Раскрываются особенности деятельности специалистов по сопровождению замещающих семей, принявших на воспитание старших подростков, оставшихся без попечения родителей. На основе проведенного исследования с использованием блока методик дан сравнительный анализ эмоциональной среды замещающей семьи и среды родной (кровной) семьи. Впервые выделены критерии эмоциональной среды семьи, оказывающие воздействие на старших приемных подростков. Показано, что эмоциональное отношение приемных и родных старших подростков к отцу и матери, членам семьи отличается по ряду критериев. Обращается внимание на то, что старшие подростки недостаточно позитивно ощущают себя в семьях, так как у них достаточно часто преобладает печаль. Подтверждено, что в замещающей семье, как и в кровной, отношение к матерям более позитивное, чем отношение к отцам, другим членам семьи. Утверждается, что для приемных старших подростков позитивный образ замещающей мамы является основой ощущения их позитивного эмоционального состояния в семье и эмоциональной защищенности, что позволяет им социализироваться. Подчеркнута особая роль в создании эмоциональной среды семьи организации совместного проведения досуговой деятельности родителей и старших подростков, при этом это касается как родной, так и замещающей семьи.

Ключевые слова: обогащенная и обедненная среда семьи, эмоциональная среда семьи, замещающая семья, приемные дети, деинституционализация, привязанности, социализация, десоциализация, адаптация, досуговая среда.

Для цитаты:

Шульга Т.И., Антипина М.А. Эмоциональная среда замещающей семьи, принявшей на воспитание подростков, оставшихся без попечения родителей // Психологическая наука и образование. 2018. Т. 23. № 5. С. 51—66. doi: 10.17759/pse.2018230506

* Шульга Татьяна Ивановна, доктор психологических наук, профессор кафедры социальной психологии, Московский государственный областной университет, Москва, Россия. E-mail: shulgatiana@gmail.com

** Антипина Мария Александровна, заместитель директора по социально-реабилитационной работе, Государственная казенная организация социально-реабилитационный центр «Алтуфьево» департамента труда и социальной защиты населения, Москва, Россия. E-mail: antipina1701@yandex.ru

В психологии проблема роли семьи в психическом развитии ребенка и его социализации рассматривается относительно влияния кровных родителей на родных детей [1; 4; 6]. Роль замещающих семей в развитии приемных детей менее изучена [2; 9; 13; 16]. В работах Л.Б. Шнейдер (2014), С.М. Арслановой (2008) доказано, что любая среда, в том числе и среда семьи, в которой воспитывается ребенок, оказывает непосредственное влияние на психическое, физическое и эмоциональное развитие ребенка, обеспечивает его эмоциональную защищенность (А. Davis, K. Naveghurst, Г.В. Семья) [5; 11; 15].

Государственная политика защиты детства в России делает акцент на увеличение семейного устройства числа детей-сирот и детей, оставшихся без попечения родителей. Создание служб сопровождения замещающих семей, работа школ по подготовке приемных родителей, сотрудничество с некоммерческими организациями, наставниками направлено на оказание помощи замещающим семьям, усиливая направленность на создание благоприятных эмоциональных отношений в семье, принявшей на воспитание детей-сирот.

Исследования психологов доказывают, что семья в воспитании и социализации ребенка играет важную роль. Особенности воспитательного процесса в семье напрямую связаны с особенностями семейной структуры (полная/неполная семья), с функциональными способностями семьи и тенденцией ее развития (стабильная семья или семья с признаками распада (И. Лангмейер, З. Матейчик, 1984).

В исследовании ряда ученых [1; 4; 12; 15] показано, что в среде семьи оказывают воздействие на психическое развитие ребенка такие факторы, как личность и авторитет родителя; взаимоотношения, сложившиеся в семье; стили и методы воспитания ребенка; семейные правила и традиции, проявляющиеся в поведении родителей по отношению друг к другу и к детям; уровень социально-экономического статуса семьи. Именно взаимоотношения детей со взрослыми и эмоциональная сторона этих отношений выступают важнейшим фактором, влияющим на становление ребенка как личности. Для отечественной психологии

данное положение является принципиальным. В семье в общении со взрослыми, во взаимоотношениях, дети усваивают социальные нормы, ценности, присваивают общественный опыт [3; 6; 8]. При этом исследователи (Л.С. Выготский, Л.И. Божович, Д.Б. Эльконин, Д.И. Фельдштейн и др.) выделяют наиболее значимую, специфическую роль этих отношений на подростковом этапе онтогенеза [1; 12]. Особое внимание специалистов служб сопровождения уделяется отношениям с уязвимыми группами детей: подростки, сиблинги, дети с ОВЗ, которые являются проблемными при семейном устройстве детей-сирот и детей, оставшихся без попечения родителей. Увеличение числа детей-сирот, передаваемых в семьи граждан, за последние 10 лет приводит к необходимости изучения среды замещающей семьи в связи с приемом на воспитание детей подросткового возраста, оставшихся без попечения родителей [11].

В результате изучения особенностей детей-сирот и детей, оставшихся без попечения родителей, воспитывающихся в домах ребенка и школах-интернатах, были получены данные, что как полная, так и частичная родительская депривация ведет к тяжелым, иногда необратимым изменениям в эмоциональной, интеллектуальной, мотивационной, поведенческой сфере личности ребенка [7; 8; 10; 19]. Родительская депривация является сильным психотравмирующим фактором и оказывает воздействие на формирование неадекватной самооценки детей и подростков. А.С. Спиваковская отмечает, что основными патогенетическими факторами, обуславливающими возникновение неврозов у детей, являются нарушения системы семейного воспитания, дисгармонии семейных отношений [12]. В современной литературе менее всего исследован вопрос о влиянии индифферентного стиля взаимоотношений между родителями и детьми. Отдельные характеристики его мы встречаем лишь у небольшого числа авторов, которые показали, что наиболее высокий балл враждебности и подозрительности выявлен у детей, находящихся в условиях семейной депривации, а также у детей, живущих в интернате и на выходные дни уходящих

к родителям и родственникам, именно эти дети испытывают дефицит любви и ласки.

В исследовании И. Лангмейера и З. Матейчика (1984) было выявлено два основных фактора, которые приводят к неудовлетворению основных психических потребностей ребенка.

1) Обстоятельства, когда в семье есть недостаток социально-эмоциональных стимулов, необходимых для здорового развития ребенка. Например, в неполной семье, когда родители большую часть времени находятся вне дома, если экономическое или культурное состояние семьи настолько невелико, что у ребенка отсутствует стимуляция для роста.

2) Условия, когда социально-эмоциональные стимулы в семье есть, но для ребенка они недоступны, так как в эмоциональных отношениях между воспитывающими его лицами и самим ребенком существует определенный барьер [7].

Необходимо отметить, что привязанность ребенка к отцу и матери в подростковый период имеет особое значение для его психического развития. Исследователи связывают это с необходимостью решения новых задач сепарации и автономного функционирования [3]. Подросткам необходимо чувствовать интерес к себе со стороны родителей, они нуждаются в родительской любви, признании, одобрении, доверии и поощрении как поведенческой, так и эмоциональной независимости со стороны как матери, так и отца (Lamb M., Lewis C., 2004; Parke R. и др., 2004) [6].

В исследованиях А.М. Прихожан, Н.Н. Толстых показано, что в зависимости от того, какое эмоциональное благополучие испытывают подростки в семье, зависит их восприятие родителей. Например, подростки, испытывающие эмоциональное благополучие, отличаются позитивным восприятием отца. При этом они выделяют такие качества отца, как заботливость, принятие. Иное восприятие отца у подростков с повышенным уровнем тревоги. Они воспринимают и оценивают отца как требовательного, принимающего, но доминантного и ненадежного [14]. Ряд исследователей показали, что роль отца в развитии подростка оценивается и воспринимается им

в принятии его амбивалентных эмоциональных состояний, содействии развития автономии и идентичности подростка [6; 17].

Анализ различных по составу и социальному статусу семей показал, что эмоциональная среда семей разнообразна и ее влияние нельзя оценить однозначно. В ряде исследований особо выделяются и подчеркиваются особенности среды в замещающих семьях и ее изменения после принятия детей-сирот и детей, оставшихся без попечения родителей, разного возраста, пола, психического развития [8; 9; 13; 16].

Исследователи отмечают, что увеличение количества детей-сирот и детей, оставшихся без попечения родителей, на разные формы семейного устройства, позволило выделить ряд трудностей, с которыми сталкиваются как родители замещающих семей, так и подростки, которые приняты в семьи на воспитание [8; 18; 19]. Замещающие семьи имеют выраженные мотивы и желания взять на воспитание детей-сирот и детей, оставшихся без попечения родителей, в свои семьи. При этом резко возрастает возможность родителей не только дать детям новую жизнь, но и обеспечить их будущее и социализацию в обществе. При условии, что замещающая семья создаст реабилитационное пространство, она сумеет осуществить систему, направленную на необходимость интегрировать приемного ребенка в общество; создать условия для восстановления привязанностей, преодолеть последствия десоциализации [16; 17].

Изучение психологических особенностей детей-сирот и детей, оставшихся без попечения родителей, показывает, что у большинства из них до попадания в государственную организацию для детей-сирот и детей, оставшихся без попечения родителей, появляются специфические личностные изменения. Попадая в государственное учреждение, ребенок оказывается в стрессовой ситуации: новые условия, новые требования со стороны взрослых, да и сама структура организации жизни в таких учреждениях приводят к личностным изменениям. Таким образом, от момента изъятия ребенка из неблагополучной семьи и до получения им статуса ребенка-сироты проходит

определенное время, которое ребенок проживает в сиротском учреждении, что не всегда положительно сказывается на формировании его характера, поведения, взаимоотношений со взрослыми. Особенно сложно этот процесс переживают подростки [1; 5; 16; 17; 19].

Специалисты, оказывающие услуги по сопровождению замещающих семей, осведомлены, что личность ребенка неоднократно в течение длительного времени претерпевает психологические изменения от момента ухудшения жизненных условий в своей семье и до получения официального статуса ребенка-сироты. Политика государства ориентирована на вывод большинства детей из организации для детей-сирот и детей, оставшихся без попечения родителей, в замещающие семьи. Выявлены дети и подростки, которые по разным причинам не могут воспитываться в семье. Такие дети останутся в организациях для детей-сирот, и для них разработаны авторские программы психологической помощи, направленные на подготовку к самостоятельной жизни [2; 8; 11; 13; 18].

Исследования влияния окружающей среды и среды семьи на развитие психологических особенностей личности ребенка показывают, что среда, в которой воспитываются приемные дети, подвержена изменениям в соответствии с реализацией потребностей подростков, поэтому является оптимальной средой [4; 17].

В исследованиях ряда зарубежных авторов отмечается значимость домашней обстановки в интеллектуальном развитии ребенка. В результате изучения психологических особенностей личности ребенка выявлены взаимосвязи между особенностями домашней среды, качеством детской привязанности, стилем родительского воспитания и психологическим развитием ребенка, выделена стимулирующая и нестимулирующая домашняя среда. Таким образом, появляется возможность прогнозировать успешность/неуспешность в познавательной, а далее в учебной деятельности начиная уже с первого года жизни детей, проживающих в стимулирующей/нестимулирующей домашней среде [3; 7; 15].

По мнению многих педагогов, психологов, специалистов по работе с семьей, среда, в которой развивается ребенок, должна постоянно обогащаться, «богатая» окружающая среда способствует эффективной адаптации ребенка к дальнейшей жизни [5; 7; 13]. По мнению исследователей, важно не только экономическое положение родителей, но и то, насколько созданная ими окружающая ребенка среда семьи способна предоставить ему разнообразные возможности для его развития.

В психологических исследованиях современные авторы выделяют разные характеристики среды семьи. К ним можно отнести обогащенную и обедненную среду семьи, домашнюю среду, среду проживания и т. д. Авторы при этом отмечают, что обогащенная среда семьи способствует формированию личностных качеств ребенка, его отношению к себе и другим, формирует привязанности, на базе которых появляется любовь к ребенку и любовь к родителям [1; 4; 10; 12; 14]. В работах А.С. Спиваковской выделены три спектра отношений, составляющих любовь родителей к своему ребенку: симпатия — антипатия, уважение — пренебрежение, близость — дальность [12].

Особую роль в иерархии структуры семьи, по мнению А.С. Арслановой, А.М. Прихожан, Н.Н. Толстых, помимо познавательного компонента занимает эмоционально-психологический компонент, который, по нашему мнению, включает психологический климат семьи, семейную атмосферу, отношения между членами семьи, отношение родителей к родным и приемным детям, создание чувства безопасности для детей и заботу о них [1; 5; 14; 16; 17].

В психологических исследованиях феномен «эмоциональная среда семьи» и ее влияние на психическое развитие детей разных возрастов исследован недостаточно. В научной литературе редко встречаются такие понятия, как эмоционально обедненная и эмоционально обогащенная среда [4; 16; 17; 19]. В наших работах эмоциональная среда семьи — это условие для развития у ребенка человеческих эмоций и чувств, умение реагировать на окружающий мир, находить в нем безопасность, защищенность, доверие и комфорт [16; 17].

Среду семьи можно представить в виде сложной системы, имеющей четырехкомпонентную составляющую, которая включает:

- 1) эмоционально-чувственный компонент;
- 2) когнитивный компонент;
- 3) психологический компонент;
- 4) социальный компонент.

Каждый компонент среды семьи имеет собственные составляющие. В нашем исследовании будет рассмотрен эмоционально-чувственный компонент среды семьи применительно к замещающей семье, воспитывающей старших подростков.

1. Эмоционально-чувственный компонент можно описать при исследовании эмоциональных переживаний членов семьи по следующим критериям:

- наличие определенных эмоций и чувств;
- осознанность собственных переживаний;
- субъективная оценка членами семьи своего эмоционального состояния;
- эмоциональная информация, исходящая от членов семьи.

Поскольку модель среды семьи представляет собой сложную структуру, имеющую взаимозависимые компоненты и их составляющие, то при изменении одной или нескольких составляющих одного компонента при работе с семьей у специалиста появляется возможность содействия обогащению эмоциональной среды семьи в целом и изменению других ее составляющих и компонентов. Так, при изменении в семье способов проведения досуга (составляющая социального компонента) возможно косвенное влияние на:

- наличие определенных эмоций и чувств у всех членов семьи (эмоционально-чувственный компонент);
- отношение членов семьи друг к другу (психологический компонент);
- семейные нормы и традиции (социальный компонент) и т. д., что в конечном итоге приводит к обогащению эмоциональной среды семьи в целом.

Специалисты, оказывающие помощь, сопровождение замещающей семье, воспитывающей старших подростков, должны знать о положительном воздействии эмоциональ-

но-чувственного компонента среды семьи путем изменения одной или нескольких его составляющих. Научная проблема заключается в изучении роли эмоционально-чувственного компонента среды замещающей семьи в психическом развитии старших подростков, оставшихся без попечения родителей.

Цель: изучить эмоциональную среду замещающей семьи и ее воздействие на личность старших подростков, принятых на воспитание. Гипотезой исследования служило предположение о том, что эмоциональная среда замещающей семьи и отношения между ее членами оказывают воздействие на проявления эмоциональной сферы, умение понимать и чувствовать других у старших подростков, принятых на воспитание.

Методы исследования

В исследовании применялись теоретический анализ литературы, наблюдение, экспертная оценка, математическая статистика. Методиками исследования были сочинение «Моя семья» как для приемных детей старшего подросткового возраста, так и подростков, проживающих в кровных семьях (17 категорий, в каждой категории от 2 до 12 подкатегорий, в целом 67 подкатегорий), а также авторская анкета из 29 вопросов для приемных и родных детей, авторская анкета из 45 вопросов для замещающих и кровных родителей. Содержание анкеты направлено на изучение эмоциональных отношений между членами семьи.

Эмпирическая база исследования

В исследовании принимало участие 82 взрослых и 342 ребенка (172 девочки и 170 мальчиков). Подростки проживали в замещающих семьях более 5 лет, и на воспитании в семье находилось от 1 до 8 детей. Из них:

1) 22 замещающие семьи, проживающие в г. Москве и находящиеся под сопровождением уполномоченной службы по сопровождению замещающих семей, и 20 замещающих семей, проживающих в 17 субъектах РФ, участвующих в Ассамблее замещающих семей, проходившей на базе отдыха «Шуколово» Дмитровского района Московской области. Замещающие семьи (42 семьи), имеющие

приемных детей старшего подросткового возраста (15—18 лет). Всего 67 детей — 32 девочки и 35 мальчиков;

2) 40 кровных семей с родными детьми старшего подросткового возраста (15—18 лет). Всего 97 детей — 55 девочек и 42 мальчика;

3) 20 кровных семей, в которых проживали 70 (родных) детей, обучающихся в средней общеобразовательной школе № 847 г. Москвы;

4) 20 кровных семей, в которых проживали 27 родных детей, обучающихся в медицинском училище № 5 г. Москвы.

Результаты и анализ исследования

Эмоциональная среда замещающих и кровных семей проанализирована с помощью изучения 4 основных категорий:

1) эмоциональное состояние детей;

2) эмоциональное отношение ребенка к членам замещающей/родной семьи и к замещающей/родной семье в целом;

3) эмоциональная информация, исходящей от членов замещающей/родной семьи;

4) особенности семейной системы.

Результаты эмпирического исследования приемных детей старшего подросткового возраста по результатам контент-анализа сочинений «Моя семья», написанных приемными и родными детьми, показали, что в целом во всех сочинениях групп старших подростков (1186 упоминаний) преобладают положительные эмоции (что составляет 84%) над отрицательными (16%, 222 упоминания).

Результаты контент-анализа показали, что эмоциональное состояние приемных детей старшего подросткового возраста по отношению к замещающим родителям отличается преобладанием положительных эмоций (96%), и только 44% указали на отрицательные эмоции, которые они испытывают по отношению к членам семьи (см. рис. 1).

Оценивалась частота проявлений эмоций, описывающих отношения к членам семьи. У приемных старших подростков в сочинениях редко представлены такие эмоции, как любовь (71% высказываний), радость (93%), восхищение (56%), интерес (36%), счастье

(96%). Например, выраженная радость часто встречается только у 4%. Среди отрицательных эмоций у приемных старших подростков часто встречаются страх (25%), печаль (10%), агрессия (8%). В исследовании подтверждены данные других авторов о том, что в замещающей семье страх присутствует достаточно длительный промежуток времени. Переживание страха можно объяснить прошлым опытом этих подростков. Старшие подростки испытывают такие эмоции, как печаль (32%), неприятие / не нравится что-то (25%), горе — страдание (23%) редко. Другие отрицательные эмоции не встречаются или встречаются редко и у небольшого количества подростков (вина, отвращение, стыд — унижение, гнев, ревность). Результаты исследования показывают, что старшие приемные подростки редко выделяют такие эмоции, как веселье (58%), счастье (96%), радость (93%), любовь (71%), восхищение — удивление (56%), интерес (36%). Можно предположить, что эмоции старших приемных подростков недостаточно осознаны, им трудно их описывать, поэтому они их нечасто использовали в сочинении. По-видимому, подростки затрудняются в описании своих положительных эмоций, возможно сравнивая опыт проживания в детском доме и прошлый опыт жизни в своей кровной семье. Следует обратить внимание на проявление чувств, которые редко встречаются у старших подростков в замещающих семьях: забота (48%), доброта (49%), дружба (68%), поддержка — помощь (63%), благодарность (42%). Можно предположить, что у старших приемных подростков эмоции и чувства направлены в большей степени на оценку отношения замещающих родителей к ним, поэтому они могут считать проявленные замещающими родителями чувства как необходимость отношений в семье и они их не выделяют как часто проявляющиеся. Постоянная забота, поддержка, доброта со стороны замещающих родителей воспринимаются подростками как само собой разумеющиеся, привычные. Вполне понятно, что в возрасте от 15 до 18 лет происходит переосмысление своих эмоций, их оценка. Благодаря рефлексии подростки достаточно адекватно оценивают свое про-

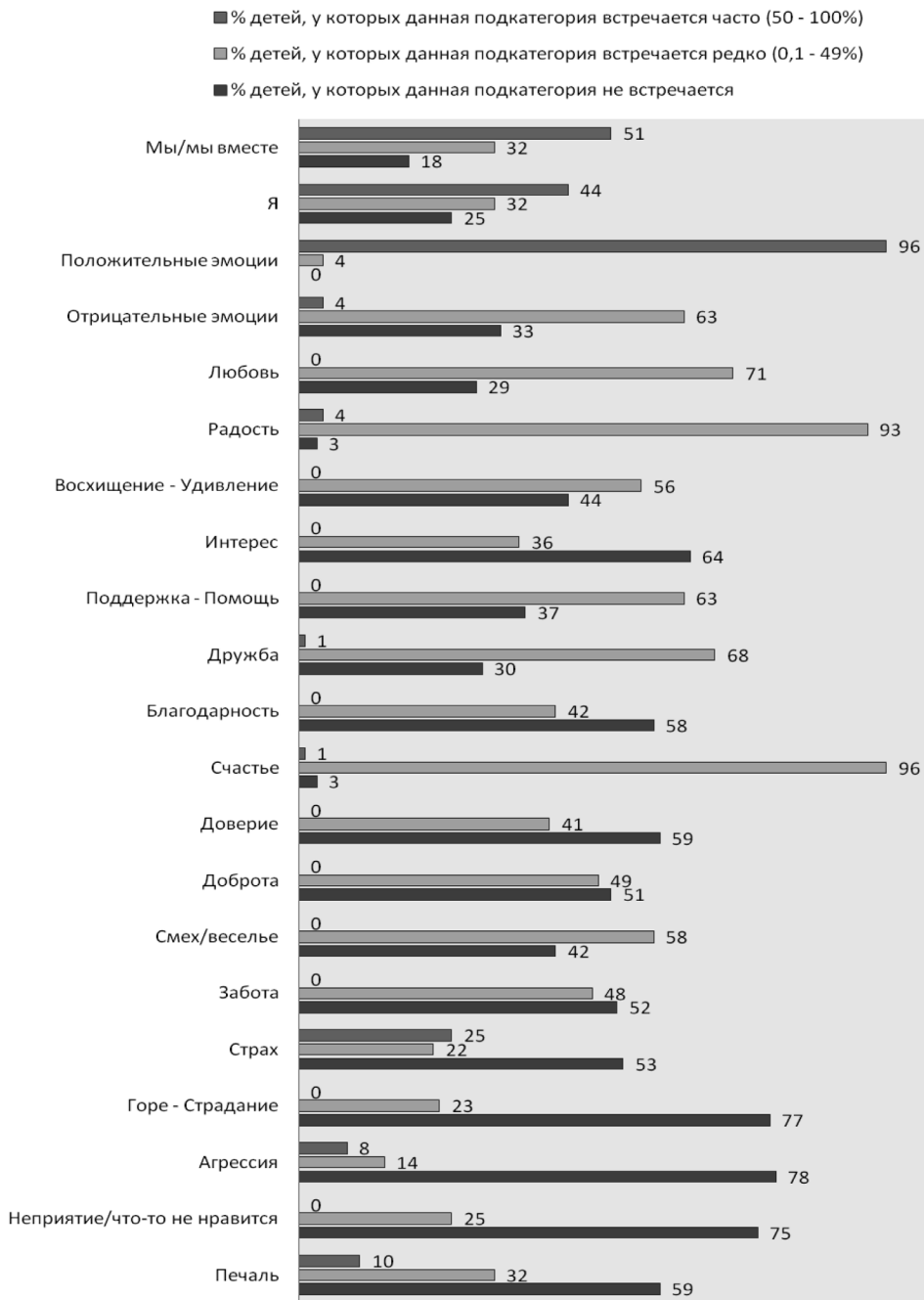


Рис. 1. Эмоциональное состояние старших приемных подростков (в %)

живание в замещающих семьях, свою перспективу, отношение к ним членов семьи. Они могут контролировать свои эмоции. В целом их описание своей семьи характеризуется как «мы», «мы вместе» (51%), и выделяют себя как «Я» только 44%. Учитывая, что подростки воспитываются в замещающих семьях уже более 5 лет, вполне понятно, что они идентифицируют себя со своими замещающими родителями и членами семей.

По данным Г.В. Семья, выявлен ряд проблем, затрудняющих как адаптацию, так и проживание приемных детей в замещающих семьях, что сказывается на особенностях личности старших подростков. Основные проблемы адаптации приемных детей связаны с их предыдущим семейным опытом и наличием (или отсутствием) привязанности друг к другу. В случае если у детей имеется опыт совместного проживания, то замещающие родители сталкиваются с серьезным «внедрением» в их семейную систему ценностей, норм, паттернов поведения и взаимодействия, транслируемых кровной семьей приемных детей. Если в замещающей семье есть кровные дети, то образуются коалиции кровных и приемных детей и между ними разворачивается конкуренция. Нередки случаи, когда приемные дети знакомятся со своими братьями (или сестрами), попадая в замещающую семью. В этой ситуации замещающим родителям необходимо разрешать трудности, связанные с установлением отношений привязанности между ними, острой конкуренции за внимание приемной мамы и с конкуренцией, проявляющейся агрессией в отношении вновь обретенного родственника [11].

По данным наших исследований, специалистами, сопровождающими замещающие семьи, выделено достаточно большое количество проблем, затрудняющих адаптацию и проживание приемных детей (особенно подросткового возраста), оставшихся без попечения родителей, в семьях, которые можно сгруппировать следующим образом.

1-я группа — недостатки воспитательных и педагогических функций замещающих родителей (проявление разного стиля и подхода в воспитании детей, из-за чего может возник-

нуть конфликт (зависть) между братьями и сестрами; сравнение детей друг с другом или с кровными братьями и сестрами; подчеркивание превосходства родителями одного ребенка над другим; разные меры поощрения и наказания, применяемые к детям; низкая родительская компетентность.

2-я группа — особенности поведения приемных детей (конкуренция и соперничество между детьми за любовь приемных родителей; уход от ответственности или перекладывание ее на других; вредные привычки молодых людей; создание возможной группировки (коалиции) против кровных детей и родителей; коммуникативные проблемы детей; отсутствие эмоциональной связи между приемными детьми и сиблингами; оказание друг на друга отрицательного влияния; одиночество, страх возврата в госучреждение, демонстративное поведение; внутренние переживания, беспокойство, ревность; соперничество между детьми; переживание разрыва при разлучении; агрессивное поведение; выраженная вербальная и физическая агрессия при достижении своих целей; трудности интеграции в семью.

3-я группа — внешнее воздействие на приемных детей (нежелание старших (живущих отдельно) братьев и сестер поддерживать связь с ребенком; отсутствие или нарушение контактов между детьми, имеющими братьев и сестер, устроенных в одну семью; наличие среди детей (братьев и сестер) ребенка с ОВЗ; негативное влияние со стороны братьев и сестер, ведущих асоциальный образ жизни; влияние со стороны кровных родителей, ведущих аморальный, асоциальный образ жизни; родственников, обманывающих детей нереальными обещаниями, и т. д.

Результаты изучения эмоционального отношения к замещающей семье в целом показывают, что для приемных старших подростков важен статус семьи, поэтому они его выделяют. Большинство из них пишут «моя приемная семья» (81%), это говорит о том, что, подчеркивая слово «приемная», они еще себя не идентифицируют с этой семьей полностью, так как происходит осознание того, что у них есть родная, кровная семья. Одна из задач специалистов служб сопровождения

заключается в возможности способствовать созданию таких эмоциональных отношений в приемной семье, чтобы ребенок чувствовал себя эмоционально защищенным. 15% подростков упоминают, что принимают свою замещающую семью такой, как она есть, что есть в ней хорошего и с недостатками. Показано, что для большинства старших приемных подростков важны эмоциональные отношения как с мамой (84%), так и с папой (56%), они в этом не видят разницы. При этом негативный образ замещающего папы у старших подростков не выявлен, а негативный образ мамы — только у 7%. Приемные старшие подростки считают важным позитивный образ и брата/сестры своего (44%) и противоположного (41%) пола. При этом негативный образ брата/сестры противоположного пола встречается редко (11%), а своего пола — у 8%.

Для формирования личностных особенностей подростков особую роль оказывает эмоциональная среда семьи, которая в целом определяется отношением членов семьи друг к другу, совместным проведением досуга членами замещающей семьи. Старшие подростки в 75% описывают совместное времяпрепровождение с мамой, реже — с папой и еще реже — с другими членами замещающей семьи. Анализ сочинений показал, что старшие подростки редко упоминают о совместном досуге со всей замещающей семьей, что вызывает у них часто негативное эмоциональное отношение. 15% приемных старших подростков указали, что мама не проводит с ними свое свободное время, 13% упоминают, что замещающий папа не желает проводить с ними свое свободное время. По нашему мнению, у подростков есть потребность больше времени проводить с папами, но адекватно оценить, почему замещающие родители не могут проводить с ними досуг, они не смогли, поэтому транслировали эмоциональную информацию в более негативном плане. Большинство подростков описывают, что редко проводят свой досуг самостоятельно (о своей «свободе» написали только 26%). Оценивая в целом сочинения приемных старших подростков, можно говорить о том, что они наполнены положительными эмоциями (96%), при этом

у 63% редко встречаются отрицательные эмоции. Полученные результаты могут подтверждать нашу гипотезу о том, что именно эмоциональная среда семьи обеспечивает нормальное состояние старших подростков. Поэтому важно исследовать эмоциональную среду семьи и выявлять, почему подростки испытывают отрицательные эмоции. Такое исследование поможет специалистам предотвратить возможный возврат старших подростков из семьи. Следует отметить, что в последнее время участились случаи возврата именно старших подростков-сирот и оставшихся без попечения родителей по их личному заявлению, приемных родителей и опекунов или попечителей.

Понимание приемными старшими подростками досуговой деятельности достаточно широкое. Так, в своих сочинениях они описывают особенности общения с членами замещающей семьи (34%) в творческих видах деятельности, культурных: посещения кино, театров; (10%) походы в гости. Много времени проводят самостоятельно дома — 38%, и 51% — вне дома. Это свидетельствует о том, что у старших подростков происходит социализация: есть возможность проводить досуг самостоятельно, есть свобода действий, и они ответственны за свои поступки и поведение.

Результаты анализа сочинений приемных старших подростков показали, что наиболее важны для них эмоциональные отношения с замещающей мамой (86%). Позитивный образ замещающей мамы для них наиболее важен, волнует больше остального, поэтому они описывают его более подробно. Мама остается самым значимым человеком для детей всех возрастов и для подростков.

Рассмотрим особенности эмоциональной среды кровной семьи со старшими подростками (см. рис. 2). Результаты, полученные в исследовании, показывают, что в кровных семьях положительные эмоции встречаются часто у 71% старших подростков, что меньше, чем у приемных старших подростков. Выявлено, что отрицательные эмоции встречаются довольно часто — у 28%, что в 7 раз больше, чем у приемных, при этом у 9% отрицательные эмоции не встречаются. Полученные

результаты позволяют сделать вывод о том, что подростки в кровных семьях испытывают напряженные эмоциональные отношения, которые отражают недостатки взаимопонимания между родителями и подростками. Это подтверждается тем, что у подростков чаще встречается печаль — 37%, это в 3 раза больше, чем у приемных. Старшие подростки в кровных семьях выделяют такие эмоции, как любовь (61%), радость (68%), восхищение — удивление (44%), счастье (76%), но они встречаются реже, чем у приемных подростков. При этом редко встречаются вина (6%), агрессия (21%), горе — страдание (11%), страх (18%). Наиболее часто старшие кровные подростки выделяют такие эмоции, как ревность (24%), обида (39%). Таким образом, в кровных семьях родные дети испытывают более яркие эмоции, они понимают их, могут более подробно описать эмоциональные отношения, обладают более критическими оценками проявления эмоций, оценивают эмоциональные проявления других более адекватно.

Чувства старших подростков в семье отличаются тем, что они чаще выделяют такие, как дружба (54%), поддержка — помощь (52%), доверие (51%), доброта (41%), благодарность (38%), неприятие / что-то не нравится (34%), забота (23%). Это меньше, чем у приемных подростков, при этом такие эмоции, как забота, встречаются в 2 раза реже.

Стоит отметить, что большинство старших подростков (66%) в оценке себя используют местоимение «я» (по сравнению с 44% у приемных детей), тем самым демонстрируя свое обособление от остальных членов семьи. У большинства старших подростков (74%) встречается словосочетание «моя семья» (оно не встречается у приемных подростков). В кровных семьях выявлен позитивный образ мамы у 75% старших подростков, а у 43% — позитивный образ папы. При этом у 39% выделен негативный образ отца, а негативный образ мамы встречается у 27%, что значительно чаще по сравнению с приемными родителями. Позитивный образ брата/сестры противоположного пола выявлен у 35%. Родные старшие подростки (35%) пишут о том, что они принимают свою семью такой, какая она есть, и их

это устраивает. Старшие подростки, проживающие в кровных семьях, в сочинениях передают эмоциональные отношения в досуговой деятельности с родителями: 85% описывают совместное времяпрепровождение с мамой (37%), при этом 57% описывают совместный досуг с папой (см. рис. 2).

Анализ сочинений «Моя семья» показал, что родные старшие подростки написали самые подробные сочинения. Они лучше приемных подростков описали свои семьи, эмоции, которые они чувствуют в семье, попытались анализировать ситуации, которые происходят в их семье, описывали причины возникновения конфликтов, объясняли неправоту сторон и т. д. Но при этом, описывая совместный досуг с родителями и сиблингами, они не транслировали эмоциональную информацию.

Анализ сочинений показывает, что старшим подросткам неприятно, обидно и одиноко от того, что мама (18%), папа (13%) или брат/сестра (15% детей) не хотят проводить с ними свое свободное время. Но при этом напрямую ни один подросток не передал свои чувства, описывая подобные ситуации. Родные старшие подростки (71%) часто пишут в сочинениях о том, что проводят свой досуг дома, 19% пишут о досуге вне дома.

Выявлено, что досуг в кровных семьях не отличается, по мнению подростков, разнообразием. Большинство старших подростков (69%) в сочинениях отметили, что в основном их досуг — это общение с членами семьи. Около половины подростков (44%) указали, что они проводят свой досуг за такими занятиями, как посещение кинотеатров, поход в гости и т. д.), и лишь 7% из них писали об этом больше, чем об остальных видах досуга. 22% старших подростков писали о том, что вместе с родителями проводили свой досуг как оздоровительные занятия.

Таким образом, у старших подростков в кровных семьях имеются отличительные характеристики эмоциональных отношений в семье. Для этого возраста, как мы можем видеть, наиболее важной потребностью является потребность в общении. Именно поэтому подростки наиболее важным в совместном досуге с родителями выделяют общение с

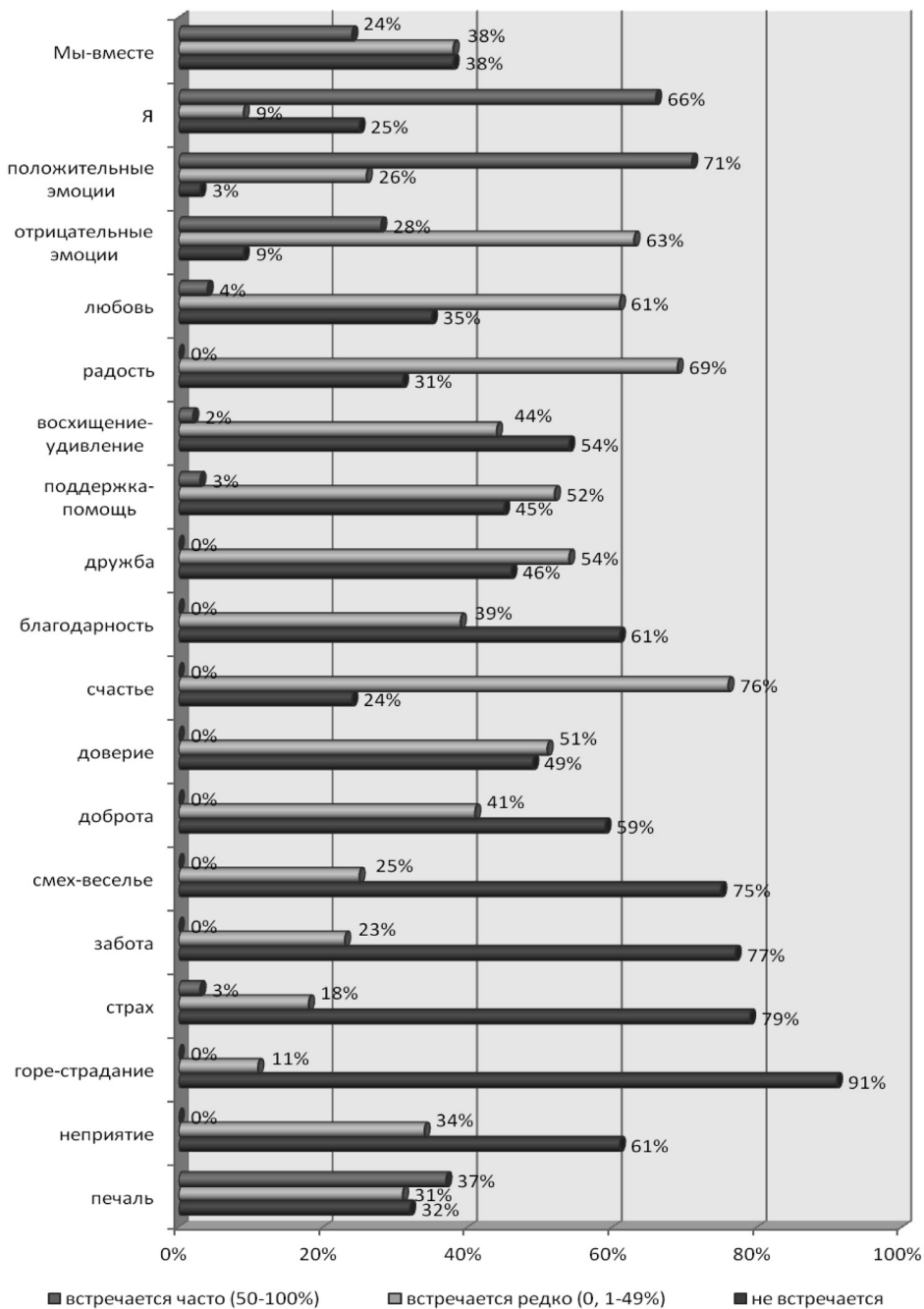


Рис. 2. Эмоциональные отношения старших подростков в кровных семьях

членами семьи, хотя они проводят чаще свой досуг дома. Возможно, что тема сочинения давала ряд ограничений, поэтому они не описывали свой личный досуг вне дома. Вероятно, поэтому семейный досуг в кровных семьях представлен в сочинениях очень скудно. Подростки выделяли совместный досуг с родителями — это совместные культурные занятия, чаще отмечались именно поход в гости / прием гостей и поход в театр.

Осознание своей семьи и своей роли в семье у старших подростков из кровных семей проявлялось в том, что они писали «моя семья», а не «наша семья», как мы встречали у приемных подростков. В их сочинениях местоимение «я» присутствует чаще в отличие от местоимения «мы» в замещающих семьях. Это может свидетельствовать о том, что подростки осознают себя как члена семьи, проявляют самостоятельность, могут организовать досуг и большую часть времени проводят дома, знают, чем им заняться в свободное время.

Для большинства подростков в кровной семье наиболее важны эмоциональные отношения с мамой и лишь потом с папой. В сочинениях подростки описывают позитивный образ мамы (75%), а папы — только 43%. Выявлено, что негативный образ папы у 39% подростков, это больше, чем негативный образ мамы (27%). Следует отметить, что в данной группе старших подростков в кровных семьях появляется негативный и позитивный образ отчима (6%). Но эти показатели доста-

точно малы и касаются подростков из семей, в которых мамы повторно вышли замуж.

Таким образом, анализ сочинений старших подростков из кровных семей показывает, что в них отмечается описание и выделение как положительных, так и отрицательных эмоций. Старшие подростки склонны к анализу семейной ситуации, рефлексии. Они способны оценить свои эмоциональные отношения и своих родителей, при этом достаточно часто в описание разнообразных эмоций попадает печаль. Все остальные эмоции представлены менее выражено. Итак, у большей половины родных старших подростков периодически встречаются счастье (76%), радость (68%), любовь (61%), дружба (54%), поддержка — помощь (52%), доверие (51%), восхищение — удивление (44%), доброта (41%), благодарность (38%), обида (39%), неприятие / что-то не нравится (34%).

Анализ полученных данных показывает, что приемные старшие подростки, проживающие в замещающих семьях достаточно длительное время (от 5 лет), и старшие подростки, проживающие в родных семьях, имеют общие характеристики эмоциональных отношений в семье. У них проявляются такие эмоции, как радость, счастье, и у девушек добавляется любовь, а у мальчиков — печаль и неприятие.

Выводы

1. В различных по составу и социальному статусу семьях эмоциональная среда разнообразна, но при этом наблюдаются опре-

Таблица

Проявление эмоциональных переживаний старшими подростками, проживающими в родных и в замещающих семьях

№ п/п	Исследуемая группа детей	Чаще всего упоминаемые переживания	Реже всего упоминаемые переживания
1	Девочки старшего подросткового возраста, проживающие в замещающей семье, 32 чел.	радость, счастье	презрение, отвращение, гнев, ревность
2	Девочки старшего подросткового возраста, проживающие в родной семье, 55 чел.	любовь, счастье, радость, поддержка	вина, отвращение, стыд, гнев
3	Мальчики старшего подросткового возраста, проживающие в замещающей семье, 35 чел.	радость, счастье	вина, обида, отвращение, стыд, презрение, гнев
4	Мальчики старшего подросткового возраста, проживающие в родной семье, 42 чел.	счастье, радость, печаль, неприятие.	ревность, горе, стыд, забота

деленные тенденции, свойственные семьям, воспитывающим старших подростков. Кровные и замещающие родители не всегда создают условия для проявления положительных эмоциональных отношений с подростками и сиблингами, продумывают проведение совместного свободного времени не только всей семьей, но и подростков друг с другом, а также с младшими членами семьи.

2. В работе с семьей у специалистов, сопровождающих замещающие семьи, появляется возможность способствовать созданию обогащенной эмоциональной среды семьи и повлиять на ее остальные компоненты. Специалисты могут оказать помощь замещающей семье в том, что, используя разнообразные способы проведения досуга, родители могут повлиять на проявление положительных эмоций и чувств у всех членов семьи. Это также нужно учитывать при общении членов семьи, так как удовлетворение потребности в общении подростков может оказать воздействие на отношение членов семьи друг к другу, на семейные нормы и традиции, что в конечном итоге приводит к обогащению эмоциональной среды в целом. При сопровождении замещающей семьи специалисты могут содействовать обогащению эмоциональной среды семьи путем изменения составляющих структуры эмоциональной семьи.

3. Особое внимание специалистам сопровождения и замещающим родителям следует обратить на проявление страха у старших приемных подростков. При этом у 25% подростков, упоминающих в сочинениях свои страхи, встречается страх будущего и страх возврата в детский дом. Важно отметить, что о проявлении страха будущего у приемных подростков знают замещающие родители, а о

том, что они боятся вернуться в детский дом, не знают. Многие родители (33%) уверены, что их приемные дети ничего не боятся, хотя в результате опроса только 10% сказали, что не боятся ничего.

4. Выявлено, что обида и ревность у данной группы приемных старших подростков выражается чаще не по отношению к замещающим родителям, а по отношению к таким же приемным детям, проживающим в семье. Это выражается в описании того, что брат/сестра мало уделяет внимания подростку или не проводит с ним досуг. Совместная деятельность и досуговая деятельность приемных детей способствуют улучшению эмоциональных отношений между ними.

5. Полученные результаты показали, что в замещающих семьях анализ эмоциональной среды семьи позволяет выявить напряженные отношения с одним из замещающих родителей или другим подростком. Это может приводить к усугублению конфликтных взаимоотношений и привлечению родителей к оказанию им помощи.

6. Особое внимание специалистам при сопровождении замещающих семей необходимо обращать на наличие положительной обогащенной эмоциональной среды семьи, так как она оказывает воздействие на приемного подростка по сравнению с воздействием на подростка, проживающего в родной семье.

Таким образом, эмпирические данные о взаимосвязи взаимоотношений родителей с эмоциональным состоянием ребенка, полученные в ходе нашего исследования, позволяют специалистам расширить знания по данному вопросу и оптимизировать психолого-педагогическое сопровождение замещающей семьи.

Литература

1. Арсланова С.М. Образовательная среда семьи как фактор формирования психологических особенностей личности младшего школьника: автореф. дисс. ... канд. психол. наук. М., 2008. 23 с.
2. Большакова Л.Н. Социально-психологическая адаптация родителей и детей в приемной семье: автореф. дис. ... канд. психол. наук. Ярославль, 2004. 22 с.
3. Боулби Дж. Создание и разрушение эмоциональных связей / Пер. с англ.

- В.В. Старовойтова. 2-е изд. М.: Академический проект, 2004. 232 с.
4. Гиппенрейтер Ю.Б. Общаться с ребенком. Как? Изд-во АСТ. 2008. 352 с.
5. Иванова И.М. Социально-педагогическая реабилитация детей в условиях приемной семьи: автореф. дисс ... канд. п. наук. СПб, 2007. 21 с.
6. Калина О.Г. Влияние образа отца на эмоциональное благополучие и полоролевою идентичность подростков: автореф. дис. ... канд. психол. наук. М., 2007. 25 с.

7. Лангмейер И., Матейчик З. Психическая депривация в детском возрасте. Прага: Авицenum.1984. 334 с.
8. Ослон В.Н. Жизнеустройство детей-сирот: профессиональная замещающая семья. М.: Генезис, 2006. 368 с.
9. Ослон В.Н. Репрезентации родителей и себя в картине мира ребенка-сироты [Электронный ресурс] // Психологическая наука и образование psyedu.ru. 2012. № 4. URL: <http://psyedu.ru/journal/2012/4/3147.phtml> (дата обращения: 14.08.2016).
10. Семья Г.В. Основы психологической защищенности детей, оставшихся без попечения родителей: автореф. дисс. ... докт. психол. наук. М., 2004. 57 с.
11. Семья Г.В. Национальная стратегия действий в интересах детей в России и стратегии Совета Европы по правам ребенка // Психологическая наука и образование. 2016. Т. 21. № 1. С. 108—118. doi: 10.17759/psyedu.2016210109
12. Сливаковская А.С. Психотерапия: игра, детство, семья. М., Изд. «Эксмо-пресс». Т. 1. 304 с.
13. Татаренко Д.Д. Адаптация семьи к новой социальной ситуации развития с приемными детьми // Вестник МГОУ. Серия: «Психологические науки». М.: Изд-во МГОУ. 2010. № 4. С. 47—49.
14. Прихожан А.М., Толстых Н.Н. Психология сиротства. 2-е изд. СПб: Питер, 2005. 400 с.
15. Шведовская А.А., Загвоздкина Т.Ю. Диагностика образа семьи у детей дошкольного возраста с помощью методики «Семейная доска» // Вопросы психологии. 2014. № 2. С. 63—66.
16. Шульга Т.И., Антипина М.А. Эмоциональная среда семьи как фактор развития личности ребенка в замещающей семье. Вестник МГОУ. Серия «Психологические науки». М.: Издательство МГОУ, 2012. № 3. С. 32—40.
17. Шульга Т.И., Антипина М.А. Эмоциональная среда семьи как фактор реабилитации личности ребенка в замещающей семье // Вестник Московского государственного областного университета. Серия «Психологические науки». М.: Издательство МГОУ, 2012. № 4. С. 52—63.
18. Шульга Т.И. Смысложизненные ориентации выпускников интернатных учреждений // Вестник МГОУ. Серия «Психологические науки» М.: Изд-во МГОУ, 2010. № 1. С. 5—11.
19. Шульга Т.И., Олиференко Л.Я. Психологические основы работы с детьми «группы риска» в учреждениях социальной помощи и поддержки // Прикладная психология и психоанализ. 1998. № 2. С. 34—56.

Adolescents in Foster Care: Emotional Environment in Foster Families

Shulga T.I.*,

Moscow State Regional University, Moscow, Russia,
shulgatiana@gmail.com

Antipina M.A.**,

"Altufyev" Center for Social Rehabilitation, Department of Labor and Social Protection
of Population, Moscow, Russia,
antipina1701@yandex.ru

The article reveals the specifics of professional activities of specialists that support foster families taking care of adolescents. The outcomes of our study allow us to compare the emotional environment in foster families and families of origin (birth families). For the first time we have identified the criteria of the family emotional environment that affect adopted adolescents. The emotional attitude of adopted and biological adolescents towards the mother and father and other members of the family differs in a number of ways. Late adolescents usually lack the feeling of psychological comfort in the family as they are often overwhelmed by sadness. In foster families as well as in birth families the attitude to mothers is more positive as compared to the attitude to fathers and other family members. It is argued that a positive image of the foster mother in adopted adolescents forms the basis for their positive emotional well-being and feeling of being safe, which enables them to socialize. Spending quality time together plays an important role in creating the emotional environment, and that is true both for foster families and for families of origin.

Keywords: enriched and impoverished family environment, emotional family environment, foster family, adopted children, deinstitutionalization, attachment, socialization, de-socialization, adaptation, recreational environment.

References

1. Arslanova S.M. *Obrazovatel'naya sreda sem'i kak faktor formirovaniya psikhologicheskikh osobennostei lichnosti mladshogo shkol'nika: avtoref. diss. ... kand. psikhol. nauk.* [The educational family environment as a factor of personal psychological characteristics development of the junior pupil Ph. D. (Psychology) Thesis]. Moscow, 2008. 23 p.
2. Bol'shakova L.N. *Sotsial'no-psikhologicheskaya adaptatsiya roditelei i detei v priemnoi sem'e: avtoref. diss. ... kand. psikhol. nauk.* [Socio-psychological adaptation of parents and children in a foster family Ph. D. (Psychology) Thesis]. Yaroslavl', 2004. 22p.
3. Boulbi Dzh. *Sozdanie i razrushenie emotsional'nykh svyazei* [Creating and breaking social ties]. Starovoitova V.V. (ed). 2-e izd. Moscow: Akademicheskii Proekt, 2004. 232 p.
4. Gippenreiter Yu.B. *Obshchat'sya s rebenkom. Kak?* [Communicate with your child. How?]. Moscow: Publ AST, 2008. 352 p.
5. Ivanova I.M. *Sotsial'no-pedagogicheskaya reabilitatsiya detei v usloviyakh priemnoi sem'i: avtoref. diss. ... kand. ped. nauk.* [Socio-pedagogical rehabilitation of children in the foster family environment Ph. D. (Pedagogical) Thesis]. Saint-Petersburg, 2007. 21 p.

For citation:

Shulga T.I., Antipina M.A. Adolescents in Foster Care: Emotional Environment in Foster Families. *Psikhologicheskaya nauka i obrazovanie = Psychological Science and Education*, 2018. Vol. 23, no. 5, pp. 51—66. doi: 10.17759/pse.2018230506 (In Russ., abstr. in Engl.).

* *Shulga Tatiana Ivanovna*, PhD in Psychology, Professor, Department of Social Psychology, Moscow State Regional University, Moscow, Russia. E-mail: shulgatiana@gmail.com

** *Antipina Maria Alexandrovna*, Deputy Director, "Altufyev" Center for Social Rehabilitation, Department of Labor and Social Protection of Population, Moscow, Russia. E-mail: antipina1701@yandex.ru

6. Kalina O.G. Vliyaniye obraza ottsa na emotsional'noe blagopoluchie i polorolevuyu identichnost' podrostkov: avtoref. dis. ... kand. psikholog. nauk. [The father's image impact on the of emotional well-being and gender identity of adolescent. Ph. D. (Psychology) Thesis]. Moscow, 2007. 25 p.
7. Langmeier I., Mateichik Z. Psikhicheskaya deprivatsiya v detskom vozraste. [Psychic deprivation in childhood] Praga: Avitsenum, 1984. 334 p.
8. Oslon V.N. Zhizneustroistvo detei-sirot: professional'naya zameshchayushchaya sem'ya [Living arrangement of children-orphans: a professional foster family]. Moscow: Genezis, 2006. 368 p.
9. Oslon V.N. Reprezentatsii roditelei i sebya v kartine mira rebenka-sirot [Elektronnyi resurs]. *Psychological science and education. psyedu.ru*, 2012, no. 4. URL: <http://psyedu.ru/journal/2012/4/3147.phtml> (Accessed: 14.08.2016).
10. Sem'ya G.V. Osnovy psikhologicheskoi zashchishchennosti detei, ostavshikh'sya bez popecheniya roditelei: avtoref. diss. ...dokt. psikholog. nauk. [Basics of psychological safety of children, who have been left without parental care Dr. Sci. (Psychology) diss. (Thesis)]. Moscow, 2004. 57 p.
11. Sem'ya G.V. Natsional'naya strategiya deistvii v interesakh detei v Rossii i strategii Soveta Evropy po pravam rebenka [National Strategy on Action for Children in Russia and Council of Europe Strategies for the Rights of the Child]. *Psikhologicheskaya nauka i obrazovanie [Psychological science and education]*, 2016. Vol. 21, no. 1, pp.108—118. doi 10.17759/pse. (in Russ. Abstr. In Engl.).
12. Spivakovskaya A.S. Psikhoterapiya: igra, detstvo, sem'ya [Psychotherapy: game, childhood, family] Moscow: Publ. «Eksmo-press», 1986. Vol. 1. 304 p.
13. Tatarenko D.D. Adaptatsiya sem'i k novoi sotsial'noi situatsii razvitiya s priemnymi det'mi [Family adaptation to the new social development situation with adopted children]. *Vestnik Moskovskogo gosudarstvennogo oblastnogo universiteta Seriya: «Psikhologicheskije nauki» [Bulletin of Moscow State Regional Universiteta Series: Psychological Science]*, 2010, no. 4, pp. 47—49.
14. Prikhozhan A.M., Tolstykh N.N. Psikhologiya sirotstva. [Orphanhood Psychology]. Saint-Petersburg.: Piter, 2005. 400 p.
15. Shvedovskaya A.A., Zagvozdina T.Yu. Diagnostika obraza sem'i u detei doshkol'nogo vozrasta s pomoshch'yu metodiki «Semeinaya doska» [Investigation of family board]. *Voprosy psikhologii [Issues in Psychology]*, 2014, no. 2, pp. 63—66.
16. Shul'ga T.I., Antipina M.A. Emotsional'naya sreda sem'i kak faktor razvitiya lichnosti rebenka v zameshchayushchei sem'e [Emotionally enriched and depleted environment as a factor of the child personal development in the foster family] *Vestnik Moskovskogo gosudarstvennogo oblastnogo universiteta Seriya: «Psikhologicheskije nauki» [Bulletin of Moscow State Regional University Series: Psychological Science]*. 2012, no. 3, pp. 32—40.
17. Shul'ga T.I., Antipina M.A. Emotsional'naya sreda sem'i kak faktor reabilitatsii lichnosti rebenka v zameshchayushchei sem'e [Emotional environment as factor of child identity rehabilitation in the foster family]. *Vestnik Moskovskogo gosudarstvennogo oblastnogo universiteta Seriya: «Psikhologicheskije nauki» [Bulletin of Moscow State Regional University Series: Psychological Science]*. 2012, no. 4, pp. 52—63.
18. Shul'ga T.I. Smyslozhiznennye orientatsii vypusknikov internatnykh uchrezhdenii [Life-purpose orientations of residential care facility graduates]. *Vestnik Moskovskogo gosudarstvennogo oblastnogo universiteta Seriya: «Psikhologicheskije nauki» [Bulletin of Moscow State Regional University Series: Psychological Science]*. 2010, no. 1. pp. 5—11.
19. Shul'ga T.I., Oliferenko L.Ya. Psikhologicheskije osnovy raboty s det'mi «gruppy riska» v uchrezhdeniyakh sotsial'noi pomoshchi i podderzhki [Psychological foundations of work with children of "risk group" in institutions of social care and support]. *Prikladnaya psikhologiya i psikoanaliz [Psychology and psychoanalyze]*, 1998, no. 2, pp. 34—56.