

ЛИЧНОСТНО-ОРИЕНТИРОВАННЫЕ ПСИХОТЕХНОЛОГИИ
В ПРАВООХРАНИТЕЛЬНОЙ ДЕЯТЕЛЬНОСТИ |
PERSONALITY-ORIENTED PSYCHOTECHNOLOGIES IN LAW ENFORCEMENT

**Индивидуально-психологические особенности
сотрудников органов внутренних дел с различными
типами профиля латеральной организации мозга**

Рябова М.Г.

Уральский юридический институт МВД России (УрЮИ МВД России), г. Екатеринбург, Российская Федерация

ORCID: <https://orcid.org/0000-0002-8119-4681>, e-mail: ryabina_mariya@mail.ru

Канунников Р.И.

Уральский юридический институт МВД России (УрЮИ МВД России), г. Екатеринбург, Российская Федерация

ORCID: <https://orcid.org/0000-0001-6260-6604>, e-mail: roma.kanunnikov@inbox.ru

Статья посвящена исследованию индивидуально-психологических особенностей сотрудников органов внутренних дел с различными типами профиля латеральной организации мозга (ПЛО). Определение психологических качеств для конкретного типа ПЛО способствует успешному прохождению службы сотрудниками ОВД. Цель исследования — выявление особенностей межполушарной асимметрии у сотрудников органов внутренних дел, присущих тому или иному типу профиля латеральной организации мозга. Теоретические положения доказаны экспериментальной частью исследования, в ходе которого: 1) определены типы ПЛО у сотрудников органов внутренних дел; 2) выявлена взаимосвязь между типом ПЛО и индивидуально-психологическими особенностями (саморегуляция, стиль мышления, аддиктивность личности, толерантность к неопределенности)..

Ключевые слова: профиль латеральной организации мозга (ПЛО), саморегуляция, амбидекстры, леворукие, праворукие, сотрудники органов внутренних дел.

Для цитаты: *Рябова М.Г., Канунников Р.И.* Индивидуально-психологические особенности сотрудников органов внутренних дел с различными типами профиля латеральной организации мозга [Электронный ресурс] // Психология и право. 2023. Том 13. № 2. С. 14–29. DOI:10.17759/psylaw.2023130202

Individual Psychological Characteristics of Employees of Internal Affairs Bodies with Different Types of Lateral Brain Organization Profile

Maria G. Ryabova

Ural Law Institute of the Ministry of Internal Affairs of Russia, Yekaterinburg, Russia
ORCID: <https://orcid.org/0000-0002-8119-4681>, e-mail: ryabina_mariya@mail.ru

Roman I. Kanunnikov

Ural Law Institute of the Ministry of Internal Affairs of Russia, Yekaterinburg, Russia
ORCID: <https://orcid.org/0000-0001-6260-6604>, e-mail: roma.kanunnikov@inbox.ru

The article is devoted to the study of individual psychological characteristics of employees of the internal affairs bodies with different types of lateral brain organization (PLO) profile. Determination of psychological qualities, for a specific type of PLO contributes to the successful completion of service to an employee of the Department of Internal Affairs. The purpose of the study is to identify the individual psychological characteristics of employees of the internal affairs bodies inherent in a particular type of profile of the lateral organization of the brain, influencing the performance of official activities. The theoretical provisions are proved by the experimental part of the study, during which: 1) the types of PLO among employees of internal affairs bodies are determined; 2) the relationship between the type of PLO and individual psychological characteristics is revealed: (self-regulation, style of thinking, personality addiction, tolerance to uncertainty).

Keywords: the profile of the lateral organization of the brain (PLO), self-regulation, ambidextrous, left-handed, right —handed, law enforcement officers.

For citation: Ryabova M.G., Kanunnikov R.I. Motivation and Self-Control Features in Cadets of Ministry of Internal Affairs Universities at Different Stages of Training. *Psikhologiya i pravo = Psychology and Law*, 2023. Vol. 13, no. 2, pp. 14–29. DOI:10.17759/psylaw.2023130202 (In Russ.).

Введение

Проблема значимых индивидуально-психологических различий, а также различий процессов саморегуляции при разных вариантах латеральных профилей межполушарной асимметрии, по нашему мнению, требует пристального внимания, так как специфика выполнения служебной деятельности в органах внутренних дел носит экстремальный характер, поэтому предъявляются высокие требования к личности сотрудника. Выполнение функциональных обязанностей сотрудником на должном уровне требует от него наличия определенных психологических качеств, таких как: психофизиологическая выносливость, эмоциональная устойчивость, самообладание, способность рационально действовать в экстремальных ситуациях, способность к самоорганизации и саморегуляции и др., которые могут быть связаны с межполушарной организацией мозговой активности[9].

Вопросами изучения ПЛО занимались такие ученые, как Р. Хиллиард [13] — влияние латеральности полушария на задачу распознавания лиц; А.Р. Лурия [5]—концепция о струк-

турно-функциональных блоках мозга; О.Н. Котцова[4] — взаимосвязь межполушарной функциональной асимметрии и индивидуально-психологических и личностных особенностей и др.

Одним из основных понятий в контексте данной работы является понятие функциональной (межполушарной) асимметрии мозга. Под функциональной (межполушарной) асимметрией мозга понимается преобладание в нервно-психической деятельности одного полушария над другим. Чаще всего данный аспект рассматривается как результат эволюции функциональной дифференциации его мозга.

Профиль латеральной организации мозга (ПЛО) — это индивидуальное сочетание функциональной асимметрии полушарий головного мозга, характерное для определенной личности. В основе профиля латеральной организации мозга лежит функциональная асимметрия, которая определяется неравнозначностью участия больших полушарий головного мозга человека в протекании различных процессов в организме. Виды функциональной асимметрии принято делить на три совокупности: моторную, сенсорную и психическую асимметрию человека [6].

Существует множество подходов к определению профиля латеральной организации и изучению его особенностей. Одним из наиболее разработанных подходов является концепция Е.Д. Хомской. Оценка асимметрии ПЛО осуществляется на основании трех анализаторных систем: мануальной, слухоречевой и зрительной. В связи с этим асимметрия может быть разной степени.

Е.Д. Хомская объединяла возможные варианты ПЛО в пять типов:

1. «чистые» правши (профиль ППП — преобладание правой руки, правого уха и правого глаза);
2. праворукие;
3. амбидекстры;
4. леворукие;
5. «чистые» левши [7].

В исследованиях В.Ю. Будиловой указывается на то, что у людей имеется доминирующее полушарие головного мозга. У человека с левополушарным типом организации мозга в качестве доминирующего полушария выступает левое полушарие. У таких людей наблюдается склонность к абстрагированию.

Люди с правополушарным типом организации головного мозга характеризуются дивергентным типом мышления. Если сравнить левополушарных и правополушарных людей, то можно сделать вывод о том, что эти люди по-разному приспосабливаются к миру, используя свои способности. Доминирующее полушарие помогает человеку определиться со своей будущей профессией и выполнять ее в последующем на более высоком уровне[1].

Н.А. Могучева в своих исследованиях, отмечает, что существует взаимосвязь между межполушарной функциональной асимметрией и индивидуально-психологическими особенностями. Так, у праворуких и чистых правшей наиболее сформировано стремление к саморегуляции. Такое стремление обусловлено в первую очередь планированием своей деятельности, желание контролировать не только свою деятельность, но и деятельность окружающих. В.Ф. Родин отмечает, что саморегуляцию следует рассматривать как активизацию сознания, направленную на выполнение поставленной задачи [10].

М.А. Чуносков, М.А. Таранин доказывают, что от саморегуляции зависит успешность или неуспешность выполнения сотрудниками органов внутренних дел служебной деятельности

[11]. В работах О.А. Жидковой раскрывается влияние эмоций на саморегуляцию в процессе адаптации сотрудников полиции к выполнению служебных задач. Отличие «чистых правшей» от праворуких испытуемых заключается в том, что «чистые правши» терпимы к возникновению каких-либо ситуаций неопределенности и не испытывают дискомфорта в межличностных отношениях, а праворукие испытуемые испытывают дискомфорт при возникновении ситуации неопределенности в межличностных отношениях. Возможно, это зависит от того, что они отличаются наличием эмоциональных переживаний при изменяющихся условиях [2].

Ю.П. Игнатова, И.И. Макарова считают, что «чистые левши» в меньшей степени способны продумывать план своих действий, ставить перед собой конкретные цели и достигать их, резко реагируют на критику со стороны других людей и с трудом адаптируются к новым условиям окружающей действительности. Также они отличаются широким взглядом на окружающую действительность, не связанным детальным анализом определенной проблемы. Возможно, это связано с тем, что они не считают должным погружаться в проблему и пытаться подстроиться под ее решение [3].

«Чистые левши» испытывают стремление к ясности и упорядоченности во всем, избеганию неопределенности. Также они редко фиксируются на эмоциональных переживаниях, в том числе на каком либо воздействии. Данные показатели, возможно, свидетельствуют о том, что у «чистых левшей» имеется способность решать собственные проблемы по определенному постоянному плану работы без ухода от реальности [12].

По мнению Т.В. Пономаревой и Т.В. Бушуевой, амбидекстры характеризуются неумением и нежеланием планировать что либо, трудностями в определении цели, но помимо этого у них сформирована адекватная самооценка. Также для них присущи все стили мышления, как и для праворуких испытуемых, что способствует быстрому и легкому перестраиванию своих приемов и стратегий поведения [8]. Стремление к новизне и оригинальности у амбидекстров, сопровождающееся как принятием неопределенности, так и непринятием неопределенности в определенных ситуациях, связано с тем, что они непостоянны в своем поведении и испытывают сильные эмоциональные переживания определенных проблем. Все это приводит к сложностям самоорганизации и саморегулирования поведения.

К наиболее важным индивидуально-психологическим особенностям сотрудников полиции, влияющим на эффективность выполнения служебной деятельности, можно отнести: саморегуляцию поведения, стиль мышления, умение выстраивать межличностные отношения [9].

Обладая знаниями об индивидуально-психологических особенностях сотрудников ОВД, связанных с признаками латеральной организации мозга, можно предположить, что праворукие сотрудники имеют более высокий уровень саморегуляции и самостоятельности в организации произвольной активности по сравнению с амбидекстрами и леворукими, которые менее способны к сохранению внутренней стабильности.

Методика

В исследовании приняли участие 152 сотрудника органов внутренних дел в возрасте от 22 до 46 лет. Из них — 127 лиц мужского и 25 женского пола.

В ходе экспериментального исследования применялись следующие методики: опросник Аннет (доминирование руки); моторные пробы Е.Д. Хомской; опросник «Стиль саморегуляции поведения» В.И. Моросановой; опросник «Стили мышления» Р. Брэймсона и А Харрисона; новый опросник толерантности к неопределенности «НТН» Т.В. Корниловой.

В результате обработки данных, полученных с помощью опросника Аннет и моторных проб Е.Д. Хомской, все испытуемые были разделены на 5 групп по типу профиля латеральной организации мозга (см. рис. 1).

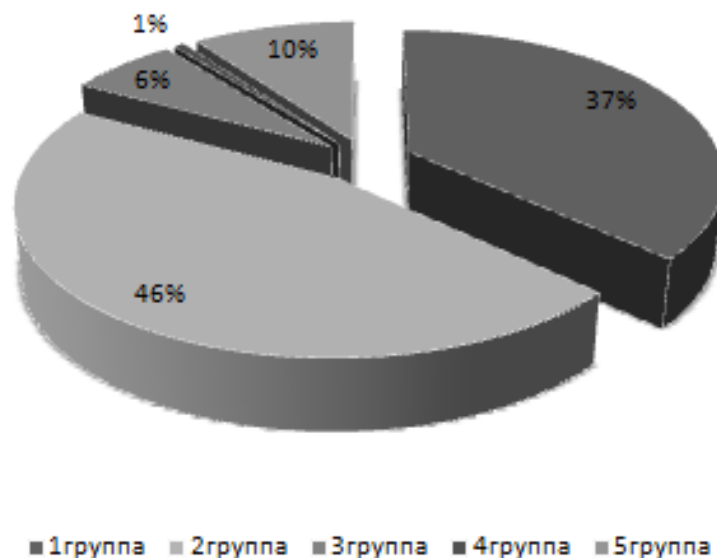


Рис. 1. Профиль латеральной организации мозга:

1-я группа — «чистые правши»; 2-я группа — праворукие испытуемые; 3-я группа — амбидекстры; 4-я группа — леворукие испытуемые; 5-я группа — «чистые левши»

Полученные данные были распределены таким образом, что большую часть респондентов составляют сотрудники органов внутренних дел, имеющие вторую группу ПЛО, (праворукие испытуемые) — 46%, а также испытуемые с первой группой ПЛО (чистые правши) — 37%. При этом очень редко наблюдается четвертый тип ПЛО (леворукие испытуемые) — только 1%, в связи с чем эта группа испытуемых была исключена из дальнейшего анализа показателей.

При помощи опросника «Стиль саморегуляции поведения» В.И. Моросановой были выявлены особенности саморегуляции обследуемых групп. Полученные данные были подвергнуты сравнительному анализу (критерий Краскала — Уоллиса) с помощью компьютерной программы IBMSPSS Statistics for Windows. В результате были выявлены статистически значимые различия по следующим шкалам:

1. шкала «Планирование» (1-я группа — 77,2; 2-я группа — 79,6; 3-я группа — 69,2; 5-я группа — 31,4; $p \leq 0,001$);
2. шкала «Моделирование» (1-я группа — 84,9; 2-я группа — 80,5; 3-я группа — 52,4; 5-я группа — 47,1; $p \leq 0,003$);
3. шкала «Программирование» (1-я группа — 81,8; 2-я группа — 82,1; 3-я группа — 56,1; 5-я группа — 48,6; $p \leq 0,009$);
4. шкала «Оценка результатов» (1-я группа — 84,9; 2-я группа — 66,9; 3-я группа — 79,9; 5-я группа — 89,1; $p \leq 0,065$);
5. шкала «Гибкость» (1-я группа — 86,9; 2-я группа — 72,2; 3-я группа — 94,8; 5-я группа — 51,2; $p \leq 0,01$);
6. шкала «Общий уровень саморегуляции» (1-я группа — 87,9; 2-я группа — 78,2; 3-я группа — 49,0; 5-я группа — 46,8; $p \leq 0,02$) (рис. 2).

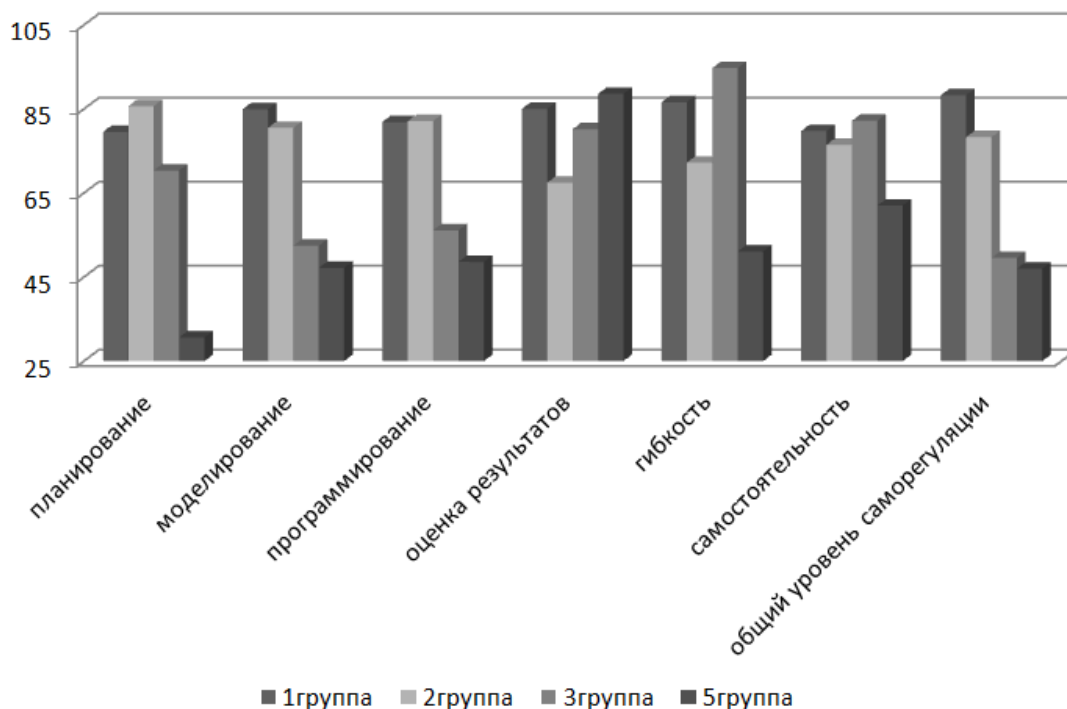


Рис. 2. Особенности саморегуляции сотрудников ОВД с различными типами ПЛО:
 1-я группа — «чистые правши»; 2-я группа — праворукие испытуемые;
 3-я группа — амбидекстры; 5-я группа — «чистые левши»

Анализируя полученные данные можно заключить, что более высокие значения по шкале «Планирование» показали праворукие испытуемые и «чистые правши». У них планы зачастую реалистичны, детализированы и устойчивы, они всегда идут к достижению поставленных целей. Более низкие показатели были обнаружены у сотрудников с 5-м типом ПЛО — «чистые левши»; в данном случае цели подвержены частой смене, они выдвигаются ситуативно и редко достигаются.

Более высокие значения по шкале «Моделирование» показали праворукие и «чистые правши». Это говорит о том, что они в большей степени способны выделять значимые для них цели, определять дальнейшую стратегию своего поведения.

Шкала «Оценка результатов» характеризует индивидуальные достижения в служебной деятельности, основанные на стремлении к адекватной самооценке у «чистых левшей». Также аналогичные показатели имеют «чистые правши» и амбидекстры.

Склонность к развитости такого компонента саморегуляции, как «гибкость» показали амбидекстры, «чистые правши» и праворукие испытуемые. Для них характерна пластичность и гибкость при выполнении служебной деятельности. Более низкие значения отмечаются у «чистых левшей», которые неадекватно реагируют на критику в свой адрес, проявляют обидчивость и подозрительность.

По шкале «Общий уровень саморегуляции» в большей степени самостоятельны в принятии решений праворукие испытуемые и «чистые правши». У амбидекстров и «чистых левшей» общий уровень саморегуляции — на среднем уровне. Оценивая результаты по единой шкале «Общий уровень саморегуляции», мы видим, что у испытуемых с правосторонней

асимметрией более сформирована индивидуальная саморегуляция, чем у испытуемых с левосторонней и равносторонней асимметрией.

Таким образом, оценивая результаты методики «Стиль саморегуляции поведения» В.И. Моросановой, можно говорить о том, что у испытуемых с первым и вторым типом ПЛЮ («чистые правши» и праворукие) в большей мере сформированы все показатели индивидуальной саморегуляции. Это говорит о том, что люди с правосторонней асимметрией мозга обладают способностью к управлению своим психоэмоциональным состоянием, больше приспособлены к сохранению внутренней стабильности организма, умеют продумывать способы своих действий, а также быстро реагировать на изменения окружающей действительности.

У респондентов с третьим типом ПЛЮ (амбидекстры) более развиты такие показатели саморегуляции, как планирование, оценка результатов, гибкость и самостоятельность. Но в малой степени развиты показатели моделирования и программирования. Это говорит о том, что у амбидекстров более сформирована адекватность самооценки, осознанность и самостоятельность в планировании деятельности.

У испытуемых с пятым типом ПЛЮ («чистые левши») в большей степени сформирована адекватность самооценки и результатов своих действий. Но остальные показатели саморегуляции развиты на более низком уровне, такие как планирование, моделирование, программирование, гибкость и самостоятельность. Это свидетельствует о том, что «чистые левши» в меньшей степени способны продумывать план своих действий, ставить перед собой конкретные цели и достигать их, резко реагируют на критику со стороны других людей, с трудом адаптируются к новым условиям окружающей действительности.

Далее нами были проанализированы результаты опросника «Стили мышления» Р. Брэймсона и А. Харрисон.

В результате выявлены статистически значимые различия по следующим шкалам:

1. «Синтетический стиль мышления» (1-я группа — 87,95; 2-я группа — 57,32; 3-я группа — 85,31; 5-я группа — 45,50; $p \leq 0,001$);
2. «Прагматический стиль мышления» (1-я группа — 76,47; 2-я группа — 71,97; 3-я группа — 76,31; 5-я группа — 31,23; $p \leq 0,001$);
3. «Аналитический стиль мышления» (1-я группа — 64,72; 2-я группа — 68,60; 3-я группа — 50,63; 5-я группа — 93,33; $p \leq 0,078$);
4. «Реалистический стиль мышления» (1-я группа — 63,05; 2-я группа — 83,48; 3-я группа — 80,88; 5-я группа — 23,43; $p \leq 0,001$) (рис. 3).

Исходя из полученных данных, можно заключить следующее, что синтетический стиль мышления преобладает у «чистых правшей» и амбидекстров. Данные испытуемые в большей степени стремятся к созданию чего-то нового и оригинального, к комбинированию не сходных, часто противоположных идей и взглядов. Они чувствительны к противоречиям и рассуждениям других людей и взглядов. Праворукие испытуемые и «чистые левши» менее обладают навыками синтетического стиля мышления, не стремятся к познанию чего-то нового и неизвестного.

Идеалистический стиль мышления преобладает у «чистых правшей» и праворуких испытуемых. Данные респонденты склонны представлять окружающую действительность лучше, чем она есть на самом деле, они испытывают повышенный интерес к определенным целям и действиям и при решении конфликтных ситуаций всегда идут на компромисс.

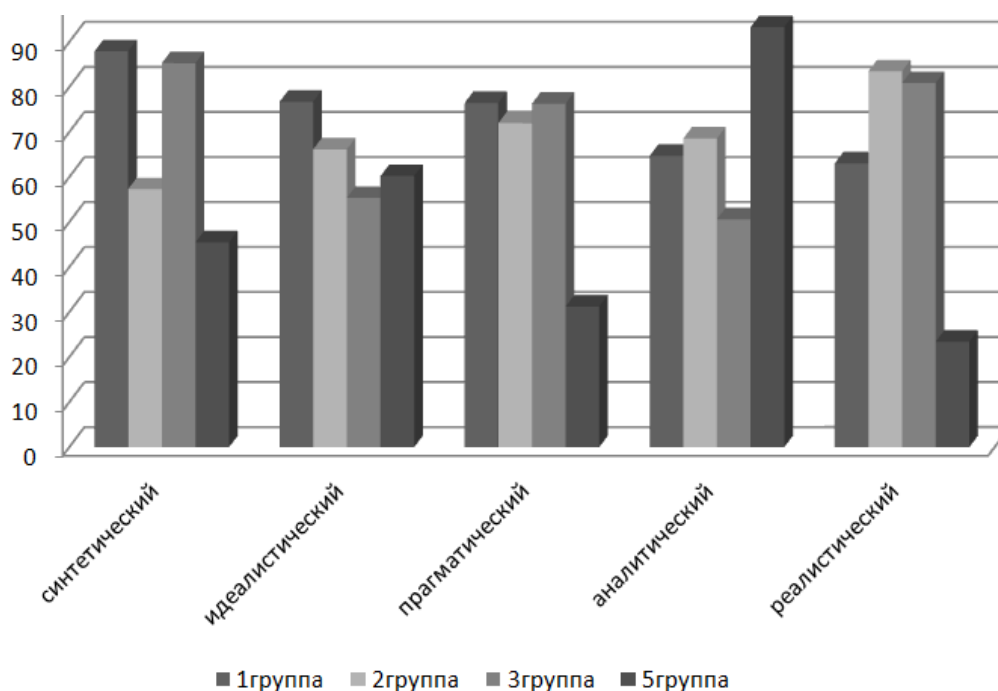


Рис. 3. Особенности стилей мышления сотрудников с различными типами ЛЛО:
1-я группа — «чистые правши»; 2-я группа — праворукие испытуемые;
3-я группа — амбидекстры; 5-я группа — «чистые левши»

Прагматический стиль мышления характерен в большей степени для «чистых правшей», праворуких испытуемых и амбидекстров. Для данных респондентов характерно планировать и реализовывать жизненную стратегию, абстрагироваться от ненужных мелочей и действовать по плану. «Чистые левши» в меньшей степени обладают навыками прагматического стиля мышления, они не умеют ставить конкретные жизненные цели и находить рациональные способы их воплощения.

Более высокие показатели по аналитическому стилю мышления были определены у «чистых левшей». Это говорит о том, что они умеют анализировать и склонны к рассуждениям, способны прогнозировать процессы и разрабатывать перспективные программы развития. Амбидекстры показали более низкие результаты по данной шкале, они не обладают навыками синтеза определенной проблемы.

Реалистический стиль мышления преобладает у праворуких испытуемых и амбидекстров. Данные испытуемые отличаются тем, что критично воспринимают все происходящие события. Низкие значения были обнаружены у «чистых левшей», они характеризуются тем, что живут в наивном восприятии окружающей действительности.

Таким образом, оценивая результаты по опроснику «Стили мышления» Р. Брэймсона и А. Харрисона, можно говорить о том, что испытуемым с первым типом ЛЛО («чистые правши») в большей степени присущи все стили мышления. Для респондентов со вторым типом ЛЛО (праворукие) более характерны идеалистический, прагматический, аналитический и реалистический стили мышления. Для испытуемых с третьим типом ЛЛО (амбидекстры) в большей степени присущи синтетический, идеалистический, прагматический и реалистический стили мышления. А для испытуемых с пятым типом ЛЛО (чистые левши) более свойственны аналитический и идеалистический стили мышления. Можно предположить, что такие

результаты зависят от того, что выраженность разных стилей мышления у испытуемых с правосторонним и равносторонним (амбидекстры) профилем организации мозга обеспечивает способность легче перестраивать свои приемы и стратегии поведения. Испытуемые с левосторонним профилем организации мозга отличаются широким взглядом на окружающую действительность, не связанным детальным анализом определенной проблемы. Возможно, это связано с тем, что они не хотят должным образом погружаться в проблему и пытаются подстроиться под ее решение.

Следующим этапом сравнительного анализа являлась обработка опросника «Толерантность к неопределенности» Т.В. Корниловой и методики диагностики аддиктивной идентичности.

Нами были выявлены статистически значимые различия по следующим шкалам:

5. «Толерантность к неопределенности» (1-я группа — 69,91; 2-я группа — 87,55; 3-я группа — 84,40; 5-я группа — 40,07; $p \leq 0,001$);
6. «Интолерантность к неопределенности» (1-я группа — 65,79; 2-я группа — 83,29; 3-я группа — 79,95; 5-я группа — 86,13; $p \leq 0,12$);
7. «Межличностная интолерантность к неопределенности» (1-я группа — 57,55; 2-я группа — 92,51; 3-я группа — 71,20; 5-я группа — 71,53; $p \leq 0,001$);
8. «Аддиктивная идентичность» (1-я группа — 68,19; 2-я группа — 86,72; 3-я группа — 90,50; 5-я группа — 41,83; $p \leq 0,002$) (рис. 4).

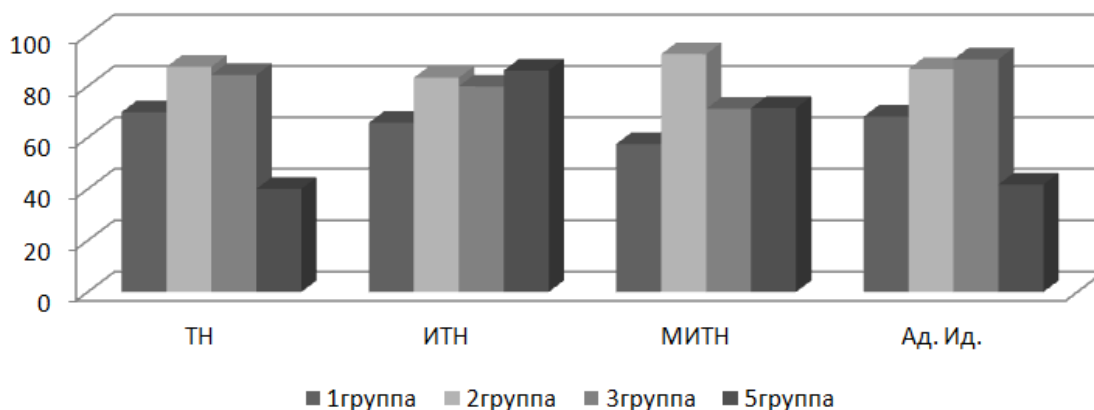


Рис. 4. Особенности толерантности к неопределенности и аддиктивной идентичности у сотрудников ОВД с различными типами ПЛО:

1-я группа — «чистые правши»; 2-я группа — праворукие испытуемые; 3-я группа — амбидекстры; 5-я группа — «чистые левши»; ТН — толерантность к неопределенности; ИТН — интолерантность к неопределенности; МИТН — межличностная интолерантность к неопределенности; Ад.Ид. — аддиктивная идентичность

Более высокие значения по шкале «Толерантность к неопределенности» показали «чистые правши», праворукие испытуемые и амбидекстры. Для них важно стремление к новизне и к сложным, неординарным задачам.

Шкала «Интолерантность к неопределенности» характерна в большей степени для амбидекстров и «чистых левшей». На первом плане у таких сотрудников находятся не ценности, а принципы.

Шкала «Межличностная интолерантность к неопределенности» характерна для праворуких испытуемых и раскрывает стремление сотрудников полиции к контролю межличностных отношений.

По шкале «Аддиктивная идентичность» амбидекстры и праворукие склонны к сильным эмоциональным фиксациям и переживаниям в изменившихся условиях, в том числе на каких-либо воздействиях, по сравнению «чистыми левшами» и «чистыми правшами».

Таким образом, оценивая результаты по опроснику «НТН» Т.В. Корниловой и методике диагностики аддиктивной идентичности, можно сделать вывод о том, что «чистые правши» отличаются стремлением к новизне и оригинальности, идут к достижению намеченных целей, терпимы к возникновению каких-либо ситуаций неопределенности и не испытывают дискомфорта в межличностных отношениях. Возможно, это связано с тем, что, с одной стороны, способность адаптироваться в сложных и неизведанных ситуациях является профессионально важным качеством при прохождении службы в органах внутренних дел, а с другой стороны, служба способствует развитию адаптации.

Праворукие испытуемые также идут к достижению намеченных целей, но при возникновении ситуации неопределенности, в том числе в межличностных отношениях, испытывают дискомфорт. Возможно, это зависит от того, что они отличаются наличием эмоциональных переживаний при изменяющихся условиях.

Можно предположить, что наличие у амбидекстров как стремления к новизне и оригинальности, сопровождающиеся принятием неопределенности, так и непринятием неопределенности в определенных ситуациях, связано с тем, что они непостоянны в своем поведении и испытывают сильные эмоциональные переживания определенных проблем.

«Чистые левши» испытывают стремление к ясности и упорядоченности во всем, стремятся избегать не определенности. Также они редко фиксируются на эмоциональных переживаниях, в том числе на каком-либо воздействии. Данные показатели, возможно, свидетельствуют о том, что у «чистых левшей» имеется способность решать собственные проблемы по определенному постоянному плану работы без ухода от реальности.

«Чистые правши» и праворукие испытуемые обладают способностью к управлению своим психоэмоциональным состоянием, приспособлены к сохранению внутренней стабильности организма, продумыванию способов своих действий, а также быстро адаптируются в окружающей действительности. Также у данных испытуемых выражены разные стили мышления, что обеспечивает способность легче перестраивать свои приемы и стратегии поведения. Помимо этого они отличаются стремлением к новизне и оригинальности, идут к достижению намеченных целей.

С целью выявления особенностей взаимосвязей, профиля латеральной организации мозга со стилями мышления нами был проведен корреляционный анализ с помощью непараметрических критериев тау Кендалла и Спирмена. Корреляционный анализ по критерию Спирмена был использован для выявления взаимосвязей параметров у испытуемых с 3-м и 5-м типами ПЛО. Данная обработка проводилась с помощью компьютерной программы IBMSPSS Statistics for Windows.

В результате были выявлены статистически значимые взаимосвязи на 0,01 и 0,05 уровне значимости.

У сотрудников с 1-м типом ПЛО наибольшее количество связей имеет шкала «Аналитический стиль мышления». Данная шкала содержит умеренные положительные связи со следующими шкалами: «Оценка результатов» ($r=0,35$; $p\leq 0,01$), «Общий уровень саморегуляции» ($r=0,37$; $p\leq 0,01$), «Моделирование» ($r=0,38$; $p\leq 0,01$)— и отрицательную связь со шкалой «Межличностная интолеранность к неопределенности» ($r=-0,28$; $p\leq 0,01$). Шкала «Аддиктивная идентичность», в свою очередь, положительно взаимосвязана со шкалами «Самостоя-

тельность» ($r=0,38$; $p\leq 0,01$) и «Межличностная интолерантность к неопределенности» ($r=0,30$; $p\leq 0,01$), а также отрицательно со шкалой «Моделирование» ($r=-0,32$; $p\leq 0,01$). Шкала «Синтетический стиль мышления» имеет обратную связь со шкалой «Самостоятельность» ($r=-0,32$; $p\leq 0,01$). Шкала «Толерантность к неопределенности» имеет отрицательную связь со шкалой «Реалистический стиль мышления» ($r=-0,28$; $p\leq 0,01$).

Полученные результаты свидетельствуют о том, что сотрудники с 1-м типом ПЛО с доминированием показателя по аналитическому стилю мышления обладают высоким уровнем саморегуляции, самостоятельны в принятии решений, а также способны выделять значимые условия для достижения собственных целей. При низкой способности к логическому стилю мышления характерно проявление дискомфорта в случае неопределенности отношений с окружающими. Наличие у испытуемых аддиктивной идентичности, проявляющейся в депрессивном состоянии и сильной фиксации на каком-либо воздействии, сопряжено с самостоятельностью и независимостью от окружающих, а также с присутствием дискомфорта при взаимоотношениях с людьми. Отсутствие у сотрудников аддиктивной идентичности будет служить развитию способности выделять значимые условия для достижения намеченных целей. Респонденты, стремящиеся к новизне и оригинальности, не будут отличаться самостоятельностью в принятии решений. Испытуемые, имеющие высокие значения по шкале «Реалистический стиль мышления», т.е. характеризующиеся конкретностью, стремлением вести свои дела безошибочно и с полной уверенностью в их правильности, будут стремиться к обычным стандартам решения задач без внесения изменений и какой-либо новизны.

В группе испытуемых со 2-м типом ПЛО наибольшее количество связей имеет шкала «Межличностная интолерантность к неопределенности», которая содержит умеренные отрицательные связи со следующими шкалами: «Моделирование» ($r=-0,43$; $p\leq 0,01$), «Оценка результатов» ($r=-0,31$; $p\leq 0,01$), «Гибкость» ($r=-0,32$; $p\leq 0,01$), «Аналитический стиль мышления» ($r=-0,35$; $p\leq 0,01$) — и одну положительную связь со шкалой «Реалистический стиль мышления» ($r=0,28$; $p\leq 0,01$). Шкала «Аналитический стиль мышления» также имеет максимальное количество связей, а именно, умеренные положительные связи со следующими шкалами: «Программирование» ($r=0,30$; $p\leq 0,01$), «Гибкость» ($r=0,30$; $p\leq 0,01$), «Интолерантность к неопределенности» ($r=0,27$; $p\leq 0,01$) — и отрицательную связь со шкалой «Аддиктивная идентичность» ($r=-0,38$; $p\leq 0,01$). Шкала «Аддиктивная идентичность», в свою очередь, имеет обратную связь со шкалой «Гибкость» ($r=-0,33$; $p\leq 0,01$) и прямую связь со шкалой «Прагматический стиль мышления» ($r=0,39$; $p\leq 0$).

Можно сделать вывод о том, что у испытуемых со 2-м типом ПЛО межличностная интолерантность к неопределенности определяется реалистическим стилем мышления. То есть у испытуемых данной группы потребность в контроле своей деятельности и критичное отношение к окружающей действительности приводят к появлению дискомфорта в случае неопределенности в межличностных отношениях. Отсутствие у сотрудников межличностной интолерантности к неопределенности будет сочетаться с появлением таких компонентов, как моделирование, оценка результатов, гибкость, аналитический стиль мышления. Это говорит о том, что стремление к достижению поставленных целей, адекватная самооценка, сформированность пластичности всех регуляторных процессов и склонность к аналитическим рассуждениям связаны с развитием в положительную сторону межличностных отношений и устранению дискомфорта в создании новых контактов с окружающими людьми.

При определении аналитического стиля мышления выделяются следующие компоненты: программирование, интолерантность к неопределенности и гибкость. Это означает, что у со-

трудников со 2-м типом ПЛО доминирование склонности к аналитическим рассуждениям приводит к способности продумывать свое поведение и быстро перестраивать его в изменившихся условиях, стремлению к ясности и нетерпимости к неопределенности в межличностных отношениях. В то же время способность к аналитическим рассуждениям, а также умение быстро перестраивать свое поведение под ход новых событий будет подавлять возникновение аддиктивной идентичности, проявляющееся в уходе от реальности, неуверенности в себе и депрессивных тенденциях. Испытуемым, опирающимся на непосредственный личный опыт и использование той информации, которая легко доступна, т.е. обладающим прагматическим стилем мышления, свойственно наличие компонента аддиктивной идентичности, характеризующейся депрессивными тенденциями.

В группе испытуемых с 3-м типом ПЛО была выявлена положительная связь между шкалами: «Самостоятельность» и «Межличностная интолеранность к неопределенности» ($r=0,76$; $p\leq 0,05$), «Аддиктивная идентичность» и «Прагматический стиль мышления» ($r=0,85$; $p\leq 0,01$).

Сотрудники с 3-м типом ПЛО опираются на непосредственный личный опыт и используют ту информацию, которая легко доступна, т.е. обладают прагматическим стилем мышления. Им свойственно наличие компонента аддиктивной идентичности, проявляющейся в уходе от реальности, неуверенности в себе и депрессивном состоянии. В другом случае испытуемые, способные к самостоятельности в принятии решений и независимости от окружающих, будут испытывать дискомфорт при неопределенности межличностных отношений.

У сотрудников с 5-м типом ПЛО наибольшее количество связей имеет шкала «Синтетический стиль мышления», которая содержит умеренные положительные связи со следующими шкалами: «Моделирование» ($r=0,55$; $p\leq 0,05$), «Программирование» ($r=0,52$; $p\leq 0,05$), «Гибкость» ($r=0,67$; $p\leq 0,01$), «Оценка результатов» ($r=0,65$; $p\leq 0,01$), «Толерантность к неопределенности» ($r=0,70$; $p\leq 0,01$) — и одну отрицательную связь со шкалой «Межличностная интолерантность к неопределенности» ($r=-0,73$; $p\leq 0,01$).

Сотрудники с 5-м типом ПЛО, стремящиеся создавать что-то новое и оригинальное из противоположных идей и взглядов, а так же чувствительные к противоречивым рассуждениям других и питающие повышенный интерес к парадоксам и конфликтам идей, характеризуются пластичностью мышления и поведения. Помимо этого, данная группа сотрудников обладает способностью к детальному продумыванию способов своих действий, способностью выделять значимые условия для достижения намеченных целей, стремлением к новизне и оригинальности.

Также респонденты способны к ограничению себя от дискомфорта в установлении межличностных отношений. Сотрудники, имеющие идеалистический стиль мышления, т.е. обладающие широким взглядом на окружающую действительность, предпочитают добиваться намеченных целей через более сложные задачи, имея выход за рамки ограничений. Для сотрудников, проявляющих дискомфорт при неопределенности межличностных контактов, не будет свойственно выстраивание своего поведения на основе практического опыта. Для данной группы испытуемых с наличием аддиктивной идентичности, проявляющейся в уходе от реальности и фиксации на каком-либо воздействии и со стремлением к ясности и упорядоченности во всем, будет свойственна самостоятельность в принятии решений. Респонденты, для которых характерен реалистический стиль мышления, т.е. критичность восприятия окружающей действительности, не будут стремиться к ясности и упорядоченности во всем, но для них будет свойственно детальное планирование своего поведения. Для сотрудников,

склонных к аналитическим рассуждениям, не будет свойственно детальное планирование своего поведения.

Выводы

Таким образом, мы можем сделать вывод о том, что у сотрудников с 1-м типом ПЛО («чистые правши») наличие высокого уровня саморегуляции и самостоятельности в принятии решений связано со склонностью к аналитическим рассуждениям. Возможно, это зависит от того, что испытуемые чаще всего проявляют высокие волевые качества и упорство в решении задач посредством детального анализа определенной проблемы. Наличие аддиктивной идентичности у респондентов сопряжено с самостоятельностью и независимостью, а его отсутствие — со способностью выделять значимые условия для достижения целей. Вероятно, депрессивные состояния и эмоциональные переживания способствуют стремлению личности показывать свое отличие и независимость от окружающих.

Для сотрудников со 2-м типом ПЛО (праворукие испытуемые) характерно наличие дискомфорта в случае неопределенности межличностных отношений, сопровождающееся потребностью в контроле своей деятельности, а при отсутствии дискомфорта и аддиктивной идентичности у испытуемых выражены адекватная самооценка, склонность к аналитическим рассуждениям и стремление к достижению поставленных целей. Возможно, такие показатели свидетельствуют о том, что праворукие испытуемые даже при возникновении какого-либо неудобства или беспокойства способны осознанно подходить к проблеме и быстро ее решать. Но наличие прагматического стиля мышления будет способствовать появлению аддиктивной идентичности.

Для респондентов с 3-м типом ПЛО (амбидекстры), опирающихся на непосредственный опыт, свойственно наличие аддиктивной идентичности. Возможно, это связано с тем, что неуверенность в себе и депрессивные состояния возникают только в том случае, если сотрудник не хочет находить новые пути решения определенной проблемы. Также было выявлено, что независимость и самостоятельность сотрудников сопряжены с проявлением дискомфорта при неопределенности межличностных отношений.

Сотрудники с 5-м типом ПЛО («чистые левши»), которые не стремятся к выстраиванию своего поведения на основе практического опыта, не умеют подстраиваться под ход новых событий и не способны к сохранению внутренней стабильности на относительно постоянном уровне, характеризуются проявлением дискомфорта в случае неопределенности межличностных отношений. Возможно, данные результаты зависят от того, что «чистые левши» испытывают постоянные беспокойства в установлении новых контактов, что откладывает отпечаток на их дальнейшую жизнедеятельность. Также было выявлено, что для данной группы испытуемых свойственно состояние аддиктивной идентичности, сопровождающееся проявлением самостоятельности и независимости от окружающих. Вероятно, это связано с тем, что сотрудники с 5-м типом ПЛО при возникновении конфликтных ситуаций не идут на компромисс и пытаются тем самым показать свою уникальность.

Таким образом, в рамках данной работы были определены особенности межполушарной асимметрии у сотрудников органов внутренних дел, присущих тому или иному типу профиля латеральной организации мозга. Результаты исследования могут оказать помощь в разработке практических рекомендаций по расстановке кадров в зависимости от предъявляемых требований к занимаемой должности.

Рябова М.Г., Канунников Р.И.
Индивидуально-психологические особенности
сотрудников органов внутренних дел с различными
типами профиля латеральной организации мозга
Психология и право. 2023. Том 13. № 2. С. 14–29.

Ryabova M.G., Kanunnikov R.I.
Individual Psychological Characteristics of Employees
of Internal Affairs Bodies with Different Types
of Lateral Brain Organization Profile
Psychology and Law. 2023. Vol. 13, no. 2, pp. 14–29.

Литература

1. Бойченко А.С. Половой диморфизм функциональной асимметрии мозга как фактор адаптационных возможностей современного студента // Вестник университета. 2014. № 17. С. 276–279.
2. Жидкова О.А. Эмоционально-волевая саморегуляция как основа адаптационного потенциала сотрудников полиции // Вестник Санкт-Петербургского университета МВД России. 2017. № 4 (76). С. 202–206.
3. Игнатова Ю.П., Макарова И.И., Зенина О.Ю., Аксенова А.В. Современные аспекты изучения функциональной межполушарной асимметрии мозга (обзор литературы) [Электронный ресурс] // Экология человека. 2016. № 9. С. 30–39. doi:10.33396/1728-0869-2016-9-30-39
4. Котцова О.Н., Аникина Н.Ю., Грибанов А.В. Структурно-функциональные особенности физиологических систем у лиц с различными типами полушарного доминирования (обзор) [Электронный ресурс] // Экология человека. 2019. № 8. С. 32–40. doi:10.33396/1728-0862-8-32-40
5. Лурия А.Р. Основы нейропсихологии: Учебное пособие. М.: Академия, 2013. 324 с.
6. Мазикин И.М., Лапкин М.М., Акулина М.В., Чингина Е.Н. Влияние межполушарной асимметрии на результативность физической активности // Теория и практика физической культуры. 2021. № 8. С. 89–90.
7. Самохин М.В. Межполушарная асимметрия головного мозга // Современная терапия в психиатрии и неврологии. 2019. № 1. С. 22–25.
8. Пономарева Т.В., Бушуева Т.В. Возрастные особенности функциональной межполушарной асимметрии: научный аспект // Наука-2020. 2019. № 8 (33). С. 94–101.
9. Проскуракова Л.А. Анализ уровня саморегуляции и компонентов эмоционального состояния у сотрудников полиции: результаты практической работы [Электронный ресурс] // Психология и право. 2022. Том 12. № 4. С. 83–95. doi:10.17759/psylaw.2022120407
10. Родин В.Ф. Саморегуляция психических состояний сотрудников органов внутренних дел [Электронный ресурс] // Вестник Московского университета МВД России. 2019. № 3. С. 271–275. doi:10.24411/2073-0454-2019-10180
11. Чуносков М.А., Таранин М.А. Психологическая саморегуляция как условие успешного выполнения сотрудником органов внутренних дел оперативно-служебных задач // Проблемы современного педагогического образования. 2018. № 58-3. С. 371–373.
12. Широкова И.В. Психологические аспекты леворукости: понятие, причины, особенности [Электронный ресурс] // Комплексные исследования детства. 2019. Том 1. № 1. С. 73–79. doi:10.33910/2687-0223-2019-1-1-73-79
13. Hilliard R. Hemispheric Laterality Effects on a Facial Recognition Task in Normal Subjects // Cortex. 1973. Vol. 9(3). P. 246–258. doi:10.1016/s0010-9452(73)80002-4

References

1. Boichenko A.S. Polovoi dimorfizm funktsional'noi asimmetrii mozga kak faktor adaptatsionnykh vozmozhnostei sovremennogo studenta [Sexual dimorphism of brain functional asymmetry as a factor of adaptation opportunities of the modern student]. *Vestnik universiteta = Vestnik Universiteta*, 2014, no. 17, pp. 276–279. (In Russ.).
2. Zhidkova O.A. Emotsional'no-volevaya samoregulyatsiya kak osnova adaptatsionnogo potentsiala sotrudnikov politsii [Emotional-volitional self-regulation as the basis for the adaptative potential of police officers]. *Vestnik Sankt-Peterburgskogo universiteta MVD Rossii = Bulletin of*

Saint Petersburg University of the Ministry of Internal Affairs of Russia, 2017, no. 4 (76), pp. 202–206. (In Russ.).

3. Ignatova Yu.P., Makarova I.I., Zenina O.Yu., Aksenova A.V. Sovremennye aspekty izucheniya funktsional'noi mezhpolutsharnoi asimmetrii mozga (obzor literatury) [Current Aspects of Functional Hemispheric Asymmetry Studying (Literature Review) [Elektronnyi resurs]. *Ekologiya cheloveka = Human Ecology*, 2016, no. 9, pp. 30–39. doi:10.33396/1728-0869-2016-9-30-39 (In Russ.).

4. Kottsova O.N., Anikina N.Yu., Griбанov A.V. Strukturno-funktsional'nye osobennosti fiziologicheskikh sistem u lits s razlichnymi tipami polusharnogo dominirovaniya (obzor) [Structural-functional peculiarities of physiological systems in persons with different types of hemispheric domination (review)] [Elektronnyi resurs]. *Ekologiya cheloveka = Human Ecology*, 2019, no. 8, pp. 32–40. doi:10.33396/1728-0862-8-32-40 (In Russ.).

5. Luriya A.R. Osnovy neiropsikhologii: Uchebnoe posobie. Moscow: Akademiya, 2013. 324 p. (In Russ.).

6. Mazikin I.M., Lapkin M.M., Akulina M.V., Chingina E.N. Vliyanie mezhpolutsharnoi asimmetrii na rezul'tativnost' fizicheskoi aktivnosti [Effect of interhemispheric asymmetry on physical performance]. *Teoriya i praktika fizicheskoi kul'tury = Theory and Practice of Physical Culture*, 2021, no. 8, pp. 89–90. (In Russ.).

7. Samokhin M.V. Mezhpolutsharnaya asimmetriya golovnogo mozga [Interhemispheric asymmetry of the brain]. *Sovremennaya terapiya v psikiatrii i nevrologii = Sovremennaya Terapiya v Psikiatrii i Nevrologii*, 2019, no. 1, pp. 22–25. (In Russ.).

8. Ponomareva T.V., Bushueva T.V. Vozrastnye osobennosti funktsional'noi mezhpolutsharnoi asimmetrii: nauchnyi aspekt [Age peculiarities of functional interhemispheric asymmetry: the scientific aspect]. *Nauka-2020 = Science-2020*, 2019, no. 8 (33). pp. 94–101. (In Russ.).

9. Proskuryakova L.A. Analiz urovnya samoregulyatsii i komponentov emotsional'nogo sostoyaniya u sotrudnikov politzii: rezul'taty prakticheskoi raboty [Analysis of the Level of Self-Regulation and Components of the Emotional State of Police Officers: Results of Practical Work] [Elektronnyi resurs]. *Psikhologiya i pravo = Psychology and Law*, 2022. Vol. 12, no. 4, pp. 83–95. doi:10.17759/psylaw.2022120407 (In Russ.).

10. Rodin V.F. Samoregulyatsiya psikhicheskikh sostoyanii sotrudnikov organov vnutrennikh del [Self-regulation of mental conditions of employees of internal affairs] [Elektronnyi resurs]. *Vestnik Moskovskogo universiteta MVD Rossii = Vestnik of Moscow University of the Ministry of Internal Affairs of Russia*, 2019, no. 3, pp. 271–275. doi:10.24411/2073-0454-2019-10180 (In Russ.).

11. Chunosov M.A., Taranin M.A. Psikhologicheskaya samoregulyatsiya kak uslovie uspeshnogo vypolneniya sotrudnikom organov vnutrennikh del operativno-sluzhebnykh zadach [Psychological self-regulation as a condition for the successful fulfillment by the internal affairs officer of operational and service tasks]. *Problemy sovremennogo pedagogicheskogo obrazovaniya = Problems of Modern Pedagogical Education*, 2018, no. 58-3, pp. 371–373. (In Russ.).

12. Shirokova I.V. Psikhologicheskie aspekty levorukosti: ponyatie, prichiny, osobennosti [Psychological aspects of left-handedness: concept, causes, and peculiarities] [Elektronnyi resurs]. *Kompleksnye issledovaniya detstva = Comprehensive Child Studies*, 2019. Vol. 1, no. 1, pp. 73–79. doi:10.33910/2687-0223-2019-1-1-73-79 (In Russ.).

13. Hilliard R. Hemispheric Laterality Effects on a Facial Recognition Task in Normal Subjects. *Cortex*. 1973. Vol. 9, no. 3, pp. 246–258. doi:10.1016/s0010-9452(73)80002-4

Рябова М.Г., Канунников Р.И.
Индивидуально-психологические особенности
сотрудников органов внутренних дел с различными
типами профиля латеральной организации мозга
Психология и право. 2023. Том 13. № 2. С. 14–29.

Ryabova M.G., Kanunnikov R.I.
Individual Psychological Characteristics of Employees
of Internal Affairs Bodies with Different Types
of Lateral Brain Organization Profile
Psychology and Law. 2023. Vol. 13, no. 2, pp. 14–29.

Информация об авторах

Рябова Мария Геннадьевна, кандидат психологических наук, заместитель начальника, кафедра философии, психологии и гуманитарных дисциплин, Уральский юридический институт МВД России (УрЮИ МВД России), г. Екатеринбург, Российская Федерация, ORCID: <https://orcid.org/0000-0002-8119-4681>, e-mail: ryabina_mariya@mail.ru

Канунников Роман Игоревич, кандидат психологических наук, доцент, кафедра философии, психологии и гуманитарных дисциплин, Уральский юридический институт МВД России (УрЮИ МВД России), г. Екатеринбург, Российская Федерация, ORCID: <https://orcid.org/0000-0001-6260-6604>, e-mail: roma.kanunnikov@inbox.ru

Information about the authors

Maria G. Ryabova, PhD in Psychology, Deputy Head, Department of Philosophy, Psychology and Humanitarian Disciplines, Ural Law Institute of the Ministry of Internal Affairs of Russia, Yekaterinburg, Russia, ORCID: <https://orcid.org/0000-0002-8119-4681>, e-mail: ryabina_mariya@mail.ru

Roman I. Kanunnikov, PhD in Psychology, Associate Professor, Department of Philosophy, Psychology and Humanitarian Disciplines, Ural Law Institute of the Ministry of Internal Affairs of Russia, Yekaterinburg, Russia, ORCID: <https://orcid.org/0000-0001-6260-6604>, e-mail: roma.kanunnikov@inbox.ru

Получена 08.11.2022

Принята в печать 24.01.2023

Received 08.11.2022

Accepted 24.01.2023